

Aktywność ekonomiczna ludności w województwie pomorskim w II kwartale 2015 r.

U w a g a. Wyniki wstępne z BAEL za II kwartał 2015 r. opracowane zostały w oparciu o bilans ludności według stanu w dniu 31.12.2014 r. i mogą ulec zmianie.

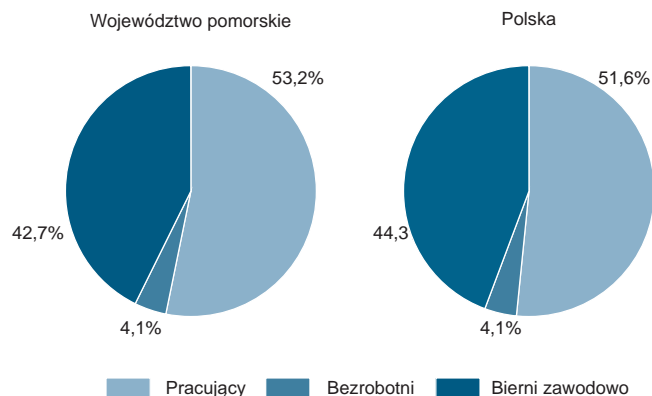
Tabl. 1. Aktywność ekonomiczna ludności w wieku 15 lat i więcej

WYSZCZEGÓLNIENIE	2014		2015		
	II kwartał	I kwartał	II kwartał		
	w tys.		II kwartał 2014 = 100	I kwartał 2015 = 100	
OGÓŁEM	1744	1884	1862	106,8	98,8
Mężczyźni	831	919	894	107,6	97,3
Kobiety	913	965	968	106,0	100,3
Aktywni zawodowo	959	1077	1066	111,2	99,0
mężczyźni	541	610	599	110,7	98,2
kobiety	418	466	467	111,7	100,2
Pracujący	875	995	991	113,3	99,6
mężczyźni	490	559	557	113,7	99,6
kobiety	385	436	434	112,7	99,5
Bezrobotni	84	82	76	90,5	92,7
mężczyźni	50	52	42	84,0	80,8
kobiety	34	30	34	100,0	113,3
Bierni zawodowo	784	808	796	101,5	98,5
Mężczyźni	290	309	296	102,1	95,8
Kobiety	495	499	500	101,0	100,2

Struktura ludności w wieku 15 lat i więcej według aktywności ekonomicznej ludności w II kwartale 2015 r.

W II kwartale 2015 r. na 1000 osób pracujących przypadało 880 osób biernych zawodowo i bezrobotnych.

Liczba pracujących w miastach wyniosła 667 tys. osób i w stosunku do analogicznego okresu 2014 r. zwiększyła się o 12,7%. Na wsi w tym samym okresie odnotowano 324 tys. osób pracujących, co oznacza wzrost o 14,5% w stosunku do II kwartału 2014 r.



Tabl. 2. Współczynnik aktywności zawodowej ludności w wieku 15 lat i więcej

WYSZCZEGÓLNIENIE	2014		2015		
	II kwartał	I kwartał	II kwartał		
	w %		+/- w porównaniu z:		
			II kwartał 2014	I kwartał 2015	
OGÓŁEM	55,0	57,2	57,3	2,3	0,1
mężczyźni	65,1	66,4	67,0	1,9	0,6
kobiety	45,8	48,3	48,2	2,4	-0,1
Miasta	55,5	57,5	57,5	2,0	0,0
Wieś	54,1	56,6	56,7	2,6	0,1

Zbiorowość aktywnych zawodowo tworzą pracujący i bezrobotni.

Do pomiaru poziomu aktywności zawodowej służy współczynnik wyrażający udział osób aktywnych zawodowo (pracujących i bezrobotnych) w liczbie ludności w wieku 15 lat i więcej.

Tabl. 3. Ludność w wieku 15 lat i więcej według statusu na rynku pracy, wieku i poziomu wykształcenia

WYSZCZEGÓLNIENIE a – II kwartał 2014 b – II kwartał 2015	Ogółem	Aktywni zawodowo			Bierni zawodowo	Współ- czynnik aktyw- ności zawo- dowej	Wskaźnik zatrudnie- nia	Stopa bezrobo- cia	
		razem	pracujący	bezrobotni					
		w tys.							w %
OGÓŁEM	a	1744	959	875	84	784	55,0	50,2	8,8
	b	1862	1066	991	76	796	57,3	53,2	7,1
Według wieku:									
w tym w wieku produkcyjnym ¹									
	a	1298	934	850	84	363	72,0	65,5	9,0
	b	1401	1029	955	74	373	73,4	68,2	7,2
15-24 lata	a	265	91	72	19	174	34,3	27,2	20,9
	b	280	103	83	20	176	36,8	29,6	19,4
25-34	a	316	261	236	25	56	82,6	74,7	9,6
	b	340	289	273	16	51	85,0	80,3	5,5
35-44	a	310	268	251	17	43	86,5	81,0	6,3
	b	323	278	261	17	46	86,1	80,8	6,1
45-54	a	251	194	178	16	56	77,3	70,9	8,2
	b	278	218	204	14	59	78,4	73,4	6,4
55 lat i więcej	a	602	146	139	7	456	24,3	23,1	4,8
	b	641	178	169	9	463	27,8	26,4	5,1
Według poziomu wykształcenia:									
Wyższe	a	347	274	265	9	73	79,0	76,4	3,3
	b	433	337	326	11	96	77,8	75,3	3,3
Policealne i średnie zawo- dowe	a	373	244	226	18	129	65,4	60,6	7,4
	b	397	268	253	15	129	67,5	63,7	5,6
Średnie ogólnokształcące	a	206	101	90	11	105	49,0	43,7	10,9
	b	229	115	104	11	114	50,2	45,4	9,6
Zasadnicze zawodowe	a	439	266	237	29	173	60,6	54,0	10,9
	b	460	276	254	23	184	60,0	55,2	8,3
Gimnazjalne, podstawowe, niepełne podstawowe i bez wykształcenia szkolnego	a	378	74	56	17	304	19,6	14,8	23,0
	b	343	70	54	15	273	20,4	15,7	21,4

¹ Mężczyźni 18-64 lata, kobiety 18-59 lat.

Pracujący

Tabl. 4. Wskaźnik zatrudnienia ludności w wieku 15 lat i więcej

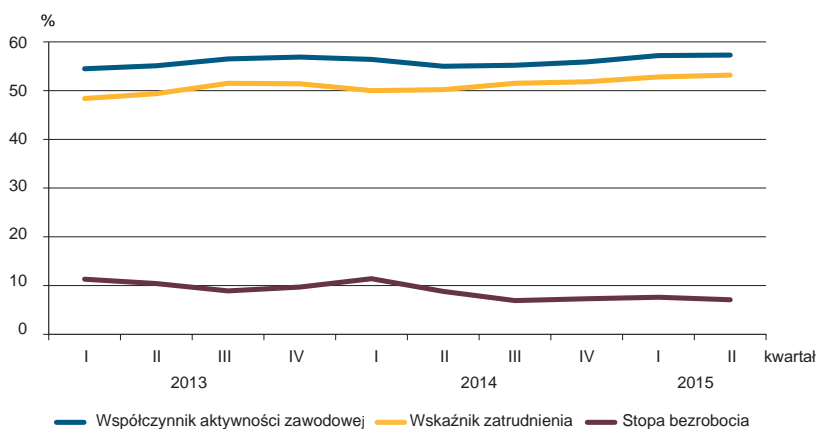
WYSZCZEGÓLNIENIE	2014		2015		
	II kwartał		I kwartał	II kwartał	
	w %			+/- w porównaniu z:	
				II kwartał 2014	I kwartał 2015
OGÓŁEM	50,2	52,8	53,2	3,0	0,4
mężczyźni	59,0	60,8	62,3	3,3	1,5
kobiety	42,2	45,2	44,8	2,6	-0,4
Miasta	51,3	53,6	54,1	2,8	0,5
Wieś	48,0	51,4	51,6	3,6	0,2

Do pomiaru wykorzystania zasobów pracy stosuje się wskaźnik zatrudnienia, który obrazuje udział pracujących w liczbie ludności w wieku 15 lat i więcej.

W II kwartale 2015 r. pracujący w niepełnym wymiarze czasu pracy stanowili 7,7% ogólnej liczby pracujących. 67,1% tej populacji stanowiły kobiety.

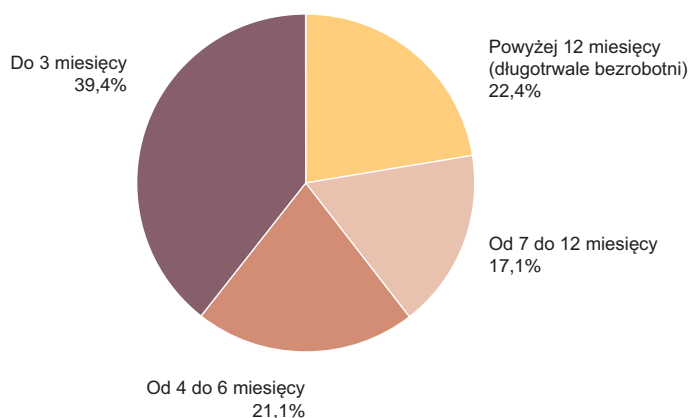
W II kwartale 2015 r. liczba pracowników najemnych wyniosła 799 tys. osób i zmniejszyła się o 1,5% w stosunku do I kwartału 2015 r. oraz zwiększyła się o 10,2% w porównaniu z II kwartałem 2014 r. Pracujący posiadający umowę na czas określony stanowili 31,8% ogólnej liczby pracowników najemnych, co oznacza wzrost o 2,8 p.proc. w porównaniu z I kwartałem 2015 r. oraz wzrost o 1,6 p.proc. w stosunku do analogicznego okresu poprzedniego roku.

Aktywność ekonomiczna ludności w wieku 15 lat i więcej w latach 2013-2015



Bezrobotni

Struktura bezrobotnych według okresu poszukiwania pracy w II kwartale 2015 r.



W II kwartale 2015 r. w skali roku odnotowano spadek o 10,4% liczby bezrobotnych wśród mieszkańców miast oraz spadek o 8,3% liczby bezrobotnych wśród mieszkańców wsi. Spośród bezrobotnych spełniających kryteria Badania Aktywności Ekonomicznej Ludności (BAEL) 60,5% zarejestrowanych było w urzędach pracy.

Przeciętny czas poszukiwania pracy wyniósł 10,5 miesiąca i był krótszy o 2 miesiące w porównaniu z II kwartałem 2014 r. oraz o 0,8 miesiąca w stosunku do I kwartału 2015 r.

Tabl. 5. Stopa bezrobocia ludności w wieku 15 lat i więcej

WYSZCZEGÓLNIENIE	2014		2015		
	II kwartał	I kwartał	II kwartał		
	w %			+/- w porównaniu z:	
				II kwartał 2014	I kwartał 2015
OGÓŁEM	8,8	7,6	7,1	-1,7	-0,5
mężczyźni	9,2	8,5	7,0	-2,2	-1,5
kobiety	8,1	6,4	7,3	-0,8	0,9
Miasta	7,5	6,8	6,1	-1,4	-0,7
Wieś	11,3	9,2	9,3	-2,0	0,1

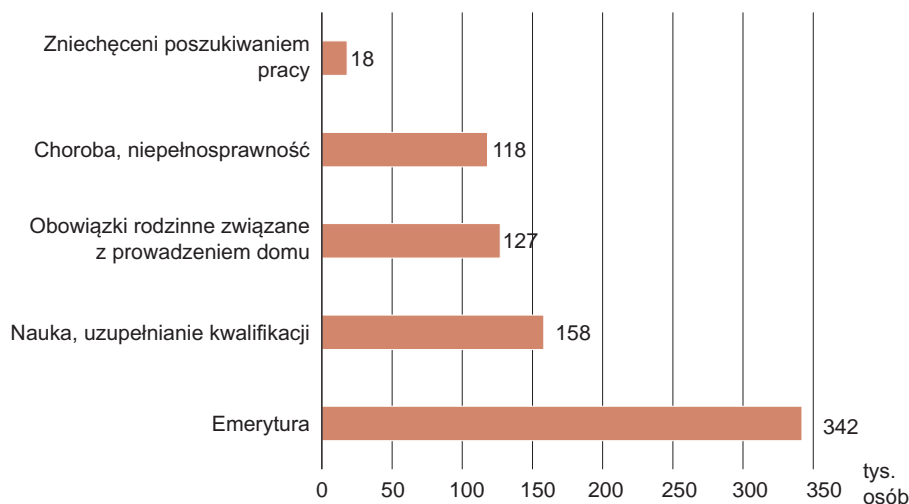
Do oceny natężenia bezrobocia wykorzystuje się stopę bezrobocia wyrażającą udział bezrobotnych wśród aktywnych zawodowo w wieku 15 lat i więcej.

W populacji bezrobotnych dominowały osoby, które straciły pracę i natychmiast podjęły starania, aby znaleźć następną – 40,8% ogólnej liczby bezrobotnych. Osoby wracające do pracy po przerwie stanowiły 32,9% bezrobotnych, a osoby poszukujące pracy po raz pierwszy – 18,4%. Pozostali bezrobotni to osoby, które zrezygnowały z pracy – 7,9%.

Główną przyczyną generującą bezrobocie w II kwartale 2015 r. była likwidacja stanowiska lub zakładu pracy. Dotyczyło to 25,8% ogólnej liczby bezrobotnych uprzednio pracujących (bez osób, których przerwa w pracy wynosiła 8 lat lub dłużej). Kolejną, często wskazywaną przyczyną utraty pracy było zakończenie pracy na czas określony, dorywczej lub sezonowej – dotyczyło to 22,6% bezrobotnych uprzednio pracujących.

Bierni zawodowo

Wybrane przyczyny bierności zawodowej osób w wieku 15 lat i więcej w II kwartale 2015 r.



W II kwartale 2015 r. uprzednio pracowało 581 tys. biernych zawodowo. Liczba ta wzrosła zarówno w stosunku do II kwartału 2014 r., jak i I kwartału 2015 r. odpowiednio o 1,8% i o 0,7%. Wśród biernych zawodowo uprzednio pracujących przeważały kobiety (64,2%).

W omawianym okresie 65,8% biernych zawodowo mieszkało w miastach wobec 65,6% w analogicznym okresie poprzedniego roku.

Osoby w wieku produkcyjnym w II kwartale 2015 r. stanowiły 46,9% populacji biernych zawodowo, co oznacza wzrost o 0,6 p.proc. w odniesieniu do II kwartału 2014 r. oraz wzrost o 2,2 p.proc. w stosunku do I kwartału 2015 r.

Podsumowanie

Wyniki Badania Aktywności Ekonomicznej Ludności w wieku 15 lat i więcej przeprowadzonego w **II kwartale 2015 r.** wykazały w porównaniu z **I kwartałem 2015 r.** m.in.:

- ▶ spadek liczby aktywnych zawodowo,
- ▶ wzrost wskaźnika zatrudnienia,
- ▶ spadek liczby bezrobotnych oraz stopy bezrobocia,
- ▶ spadek liczby osób niepracujących przypadających na 1000 osób pracujących.

Z kolei porównując **II kwartał 2015 r.** z **II kwartałem 2014 r.** mamy do czynienia ze:

- ▶ wzrostem liczby aktywnych zawodowo i współczynnika aktywności zawodowej,
- ▶ wzrostem liczby pracujących i wskaźnika zatrudnienia,
- ▶ spadkiem liczby bezrobotnych oraz stopy bezrobocia,
- ▶ spadkiem liczby osób niepracujących przypadających na 1000 osób pracujących.

Źródło informacji stanowiły uogólnione wyniki reprezentacyjnego Badania Aktywności Ekonomicznej Ludności.

Opracowanie:

Tomasz Rałyński – Ośrodek Badania Aktywności Ekonomicznej Ludności

Redakcja i skład komputerowy:

Mirosława Lindenberg – Pomorski Ośrodek Badań Regionalnych, Referat Analiz i Opracowań Zbiorczych

Magdalena Wojdyńska – Pomorski Ośrodek Badań Regionalnych