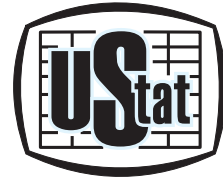


URZĄD STATYSTYCZNY W GDAŃSKU  
STATISTICAL OFFICE IN GDAŃSK



**ZMIANY STRUKTURALNE  
GRUP PODMIOTÓW  
GOSPODARKI NARODOWEJ  
W REJESTRZE REGON  
w województwie pomorskim w 2014 r.**

**STRUCTURAL CHANGES  
OF GROUPS OF THE NATIONAL  
ECONOMY ENTITIES  
IN THE REGON REGISTER  
in Pomorskie Voivodship in 2014**

**ZESPÓŁ REDAKCYJNY    *EDITORIAL BOARD***

**Przewodniczący    *President***

Jerzy Auksztol

**Redaktor główny    *Editor-in-chief***

Małgorzata Buńko

**Członkowie    *Members***

Beata Bojarska  
Wiesława Bryłowska  
Barbara Brzezińska  
Justyna Kulewska  
Miroslawa Lindenberg  
Andrzej Muszewski  
Magdalena Poleszuk

**Tłumaczenie    *Translation***

Małgorzata Kruszewska

**Skład komputerowy    *Typesetting***

Agnieszka Sągolewska

**Projekt okładki    *Cover design***

Małgorzata Kloz

**WYDAWCA    *EDITOR***

Urząd Statystyczny w Gdańsku    *Statistical Office in Gdańsk*

ul. Danusi 4, 80-434 Gdańsk  
tel. (58) 768-31-00, 768-31-30  
fax (58) 768-32-70  
e-mail: [SekretariatUSGDK@stat.gov.pl](mailto:SekretariatUSGDK@stat.gov.pl)  
<http://gdansk.stat.gov.pl>

Przy publikowaniu danych US    *When publishing SO data*  
prosimy o podanie źródła    *please indicate source*

## Przedmowa

Urząd Statystyczny w Gdańsku przekazuje Państwu publikację *Zmiany strukturalne grup podmiotów gospodarki narodowej w rejestrze REGON w województwie pomorskim w 2014 r.*, w której zaprezentowano dane o liczbie i strukturze podmiotów gospodarki narodowej wpisanych do rejestru REGON na koniec 2014 r. na tle odpowiednich danych według stanu z końca 2013 r.

Na opracowanie składają się uwagi ogólne, słownik pojęć zawierający opis celu i zakresu rejestru REGON, podstawowe pojęcia i definicje stosowane w rejestrze i opis podstawowych grupowań danych oraz część tabelaryczna. Całość wzbogacona została schematami, wykresami oraz mapami obrazującymi wybrane grupy podmiotów, tj. przedsiębiorstwa państwowe, spółki handlowe (w tym według rodzaju), spółki cywilne, spółdzielnie, fundacje, stowarzyszenia i organizacje społeczne oraz osoby fizyczne prowadzące działalność gospodarczą (bez osób prowadzących gospodarstwa indywidualne w rolnictwie). Dane o liczbie podmiotów przedstawiono w tablicach według sektorów własności, form prawnych, wielkości określonej na podstawie przewidywanej liczby pracujących, w przypadku spółek handlowych według rodzaju kapitału oraz według sekcji i działów Polskiej Klasyfikacji Działalności PKD i w podziale terytorialnym na podregiony, powiaty i gminy, a także na tle województw. Opracowanie zawiera również dane o podmiotach nowo zarejestrowanych i wyrejestrowanych.

Wyrażam nadzieję, że publikacja będzie interesującym źródłem danych dla odbiorców informacji statystycznych z zakresu prezentowanego tematu.

Jerzy Auksztol  
Dyrektor  
Urzędu Statystycznego  
w Gdańsku

Gdańsk, marzec 2015 r.

## **Preface**

*The Statistical Office in Gdańsk presents the publication entitled Structural changes of groups of the national economy entities in the REGON register in Pomorskie Voivodship in 2014 which encompasses data regarding the number and structure of the national economy entities entered in the National Official Business Register (REGON) at the end of 2014, against the respective data as of the end of 2013.*

*The publication consists of general notes, glossary of selected terms including a description of the aim and the scope of REGON register, selected terms and definitions used in the register, a description of basic data groupings as well as a tabular part. The elaboration is enriched with schemes, graphs and maps which illustrate selected groups of entities, i.e. state owned enterprises, commercial companies (in breakdown by type), civil law partnerships, cooperatives, foundations, associations and social organizations as well as natural persons conducting economic activity (excluding persons tending private farms in agriculture). The numerical data on the entities are presented in tables arranged according to ownership sector, legal status, size determined on the basis of estimated number of employed persons, by type of capital in the case of commercial companies, by sections and divisions of the Polish Classification of Activities PKD and the territorial division into subregions, powiats and gminas, as well as against other voivodships. Moreover, the publication provides information regarding both the newly registered and the deleted entities.*

*I trust the publication will be an interesting source of information for users of statistical information in the above mentioned field.*

*Jerzy Auksztol  
Director  
of Statistical Office  
in Gdańsk*

*Gdańsk, March 2015*

## Spis treści

### Contents

<b>Przedmowa</b> .....	<b>3</b>
<i>Preface</i>	
<b>Uwagi ogólne</b> .....	<b>6</b>
<i>General notes</i>	
<b>Słownik pojęć</b> .....	<b>9</b>
<i>Dictionary of selected terms</i>	
<b>Wykresy</b>	
<i>Graphs</i>	
<b>Podmioty gospodarki narodowej według podstawowych i wybranych szczególnych form prawnych w rejestrze REGON</b> .....	<b>18</b>
<i>Entities of the national economy by basic and selected specific legal status in the REGON register</i>	
<b>Podmioty gospodarki narodowej według form prawnych</b> .....	<b>20</b>
<i>Entities of the national economy by legal status</i>	
<b>Struktura podmiotów gospodarki narodowej w 2014 r.</b> .....	<b>20</b>
<i>Structure of entities of the national economy in 2014</i>	
<b>Osoby fizyczne prowadzące działalność gospodarczą według sekcji w 2014 r.</b> .....	<b>21</b>
<i>Natural persons conducting economic activity by sections in 2014</i>	
<b>Spółki akcyjne według rodzaju kapitału</b> .....	<b>21</b>
<i>Joint stock companies by type of capital</i>	
<b>Spółki z ograniczoną odpowiedzialnością według rodzaju kapitału</b> .....	<b>21</b>
<i>Limited liability companies by type of capital</i>	
<b>Osoby fizyczne prowadzące działalność gospodarczą według powiatów w 2014 r.</b> .....	<b>22</b>
<i>Natural persons conducting economic activity by powiats in 2014</i>	
<b>Osoby prawne i jednostki organizacyjne nieposiadające osobowości prawnej według powiatów w 2014 r.</b>	<b>22</b>
<i>Natural persons and organizational entities without legal personality by powiats in 2014</i>	
<b>Tablice szczegółowe zamieszczono w formacie .xls</b>	
<i>Detailed tables are presented in .xls format</i>	

## Uwagi ogólne

Niniejsze opracowanie stanowi kontynuację publikacji dotyczących grup podmiotów gospodarki narodowej wydawanych przez Urząd Statystyczny w Gdańsku w latach ubiegłych.

Źródłem publikowanych danych jest krajowy rejestr urzędowy podmiotów gospodarki narodowej, zwany dalej rejestrem REGON. Jest to rejestr administracyjny prowadzony przez Prezesa GUS. Zasady prowadzenia rejestru określają przepisy ustawy z dnia 29 czerwca 1995 r. o statystyce publicznej (Dz. U. z 2012 r., poz. 591, z późniejszymi zmianami) oraz przepisy rozporządzenia Rady Ministrów z dnia 27 lipca 1999 r. (Dz. U. Nr 69, poz. 763, z późniejszymi zmianami) w sprawie sposobu i metodologii prowadzenia i aktualizacji rejestru podmiotów gospodarki narodowej, w tym wzorów wniosków, ankiet i zaświadczeń oraz szczegółowych warunków i trybu współdziałania służb statystyki publicznej z innymi organami prowadzącymi rejestry i systemy informacyjne administracji publicznej.

Informacje zbierane w rejestrze nie są danymi statystycznymi (art. 41 ust. 3 ustawy o statystyce publicznej), co oznacza, że są one – z określonymi wyjątkami – jawne i ogólnodostępne.

Do rejestru REGON wpisywane są podmioty gospodarki narodowej, zwane jednostkami prawnymi, czyli osoby prawne, jednostki organizacyjne niemające osobowości prawnej, osoby fizyczne prowadzące działalność gospodarczą oraz zgłoszone przez jednostkę prawną jednostki lokalne.

Podstawową funkcją rejestru REGON jest identyfikowanie podmiotów gospodarki narodowej w sposób jednoznaczny i niepowtarzalny, co realizuje się poprzez nadawanie im numerów identyfikacyjnych REGON posiadających walor unikatowości.

Rejestr REGON jest bieżąco uaktualniany na podstawie danych przekazywanych z innych rejestrów oraz na podstawie wniosków zgłaszanych do urzędów statystycznych przez jednostki prawne. Zgodnie z obowiązującymi przepisami prawa wpis, zmiana wpisu lub skreślenie z rejestru REGON dla:

- a) przedsiębiorców będących osobami fizycznymi następuje na podstawie danych z wniosku o wpis do Centralnej Ewidencji i Informacji o Działalności Gospodarczej prowadzonej przez ministra właściwego do spraw gospodarki. CEIDG przesyła do Głównego Urzędu Statystycznego odpowiednie dane zawarte we wniosku o wpis do CEIDG niezbędne dla uzyskania wpisu, zmiany lub skreślenia wpisu w krajowym rejestrze urzędowym podmiotów gospodarki narodowej (REGON),
- b) podmiotów wpisanych do Krajowego Rejestru Sądowego, z wyłączeniem rejestru dłużników niewypłacalnych i podmiotów, o których mowa w art. 49a ust. 1 o Krajowym Rejestrze Sądowym, następuje od 1 grudnia 2014 r. na podstawie danych przekazywanych do rejestru REGON drogą elektroniczną z KRS, a w zakresie danych uzupełniających wymienionych w art. 42, ust. 3a, pkt 2 ustawy o statystyce publicznej – na podstawie danych przekazywanych z Centralnego Rejestru Podmiotów Krajowej Ewidencji Podatników (CRP KEP),
- c) szkół lub placówek oświatowych następuje na podstawie danych przekazywanych do rejestru REGON drogą elektroniczną z bazy Systemu Informacji Oświatowej (SIO),
- d) pozostałych podmiotów gospodarki narodowej następuje na podstawie wniosku RG-OP lub RG-OF.

## General notes

*This study is a continuation of the publication regarding groups of entities of the national economy, issued by Statistical Office in Gdańsk in the previous years.*

*The National Official Business Register, further in the publication referred to as REGON, is the source of the published data. It is an administrative register held by the President of the CSO. The rules for running the register are defined by the Regulation of the Council of Ministers of 29 June 1995 on official statistics (Journal of Laws of 2012, item 591, with later amendments) and the provisions of the Regulation of the Council of Ministers of 27 July 1999 (Journal of Laws No. 69, item 763, with later amendments) on the mode and methodology of running and updating the business register, including application, questionnaire and certificate specimens as well as detailed conditions and mode of co-operation of official statistics services with other bodies running official registers and information systems in public administration.*

*Information collected in the register is not statistical data (Art. 41, item 3 Law on Official Statistics). It means that it is – with some exception – open and public.*

*The REGON register contains entities called legal units, namely: legal persons, organizational units without legal personality, natural persons conducting economic activity as well as local units reported by a legal entity.*

*The primary function of REGON is to identify the national economy entities in explicit and unique way, which is carried out by giving them identification numbers having a uniqueness value.*

*The REGON register is constantly updated on the basis of data obtained from other registers, as well as on the basis of requests filed at statistical offices by legal entities. In pursuance of the binding law, the registration, the change of data or deletion from the REGON register of:*

- a) natural persons conducting economic activity is made on the basis of applications to the Central Register and Information on Economic Activity (CEIDG) maintained by the minister in charge of economy. The relevant data included in the application to CEIDG, necessary for registration, change or deletion from the National Official Business Register (REGON), is transfers to the Central Statistical Office,*
- b) entities entered into the National Court Register, excluding the register of insolvent debtors and entities referred to in article 49a item 1 of the National Court Register, since 1 December 2014 has been made on the basis of data transferred electronically to the REGON from the National Court Register, and in the case of supplementary data referred to in Article 42, item 3a, point 2 of the Act on official statistics - based on data received from the Central Register of Entities National Register of Taxpayers (CRP KEP),*
- c) schools and educational institutions is made on the basis of data transmitted from the database of Educational Information System (SIO) to the REGON register,*
- d) other entities of national economy is made on the basis of RG-OP or RG-OF form.*



W publikacji przedstawiono stan i strukturę podmiotów gospodarki narodowej zarejestrowanych w rejestrze REGON według wybranych grup w układzie sekcji i działów Polskiej Klasyfikacji Działalności – PKD 2007. Klasyfikacja ta została wprowadzona z dniem 1 stycznia 2008 r. rozporządzeniem Rady Ministrów z dnia 24 grudnia 2007 r. (Dz. U. Nr 251, poz. 1885) w miejsce stosowanej dotychczas klasyfikacji PKD 2004. Do 31 grudnia 2009 r. w urzędowych rejestrach stosowano równolegle Polską Klasyfikację Działalności PKD 2004 i PKD 2007. Dane o liczbach podmiotów są ujmowane w tablicach według Polskiej Klasyfikacji Działalności PKD 2007 oraz województw, podregionów, powiatów i gmin. Ponadto ujęto dane dla podregionów (gdański, słupski, starogardzki i trójmiejski) utworzonych rozporządzeniem Rady Ministrów z dnia 14 listopada 2007 r. (Dz. U. Nr 214, poz. 1573, z późniejszymi zmianami).

Zgodnie z zakresem przedmiotowym rejestru REGON, określonym w art. 42 ust. 3 ustawy o statystyce publicznej, podmioty gospodarki narodowej opisywane i grupowane są m.in. przez formę prawną, która jest kategorią określającą status jednostki prawnej (tzw. podstawowa forma prawna) oraz odrębność uregulowań prawnych dotyczących powstawania i funkcjonowania jednostek prawnych (tzw. szczególna forma prawna).

W związku z wprowadzonymi od 1 XII 2014 r. zmianami przepisów prawnych regulujących sposób zasilania rejestru REGON dane prezentowane są bez podmiotów, dla których informacja o przewidywanej liczbie pracujących, adresie siedziby/zamieszkania, rodzaju przeważającej działalności oraz formie własności nie występuje w rejestrze REGON. W związku z powyższym dane naliczone według ww. informacji mogą nie sumować się na liczbę ogółem.

Tablica nr 1 zawiera informacje o podmiotach gospodarki narodowej zarejestrowanych w latach 2000, 2005, 2010-2014. W tablicy zestawiono liczbę podmiotów ogółem zarejestrowanych w rejestrze REGON w podziale na sektory własności: publiczny i prywatny oraz według form prawnych.

W tablicach nr 2 i 3 przedstawiono podmioty gospodarki narodowej według przewidywanej liczby pracujących.

Informacje o podmiotach nowo zarejestrowanych podano w tablicach nr 4 i 5, a o podmiotach wyrejestrowanych z rejestru w tablicach nr 6 i 7.

Zmiany w liczbie zarejestrowanych w rejestrze REGON osób prawnych i jednostek organizacyjnych niemających osobowości prawnej według wybranych grup podmiotów oraz sekcji PKD przedstawiono w tablicy nr 8.

Tablice nr 9 i 10 zawierają informacje o podmiotach według form prawnych, podregionów, powiatów, gmin i sekcji PKD.

Tablice nr 11 i 12 przedstawiają podmioty z zawieszoną działalnością według form prawnych, sekcji i działów PKD oraz podregionów i powiatów.

Dane o spółkach handlowych ujęto w tablicach nr 13-17, przy czym w tablicach nr 13 i 14 według ich szczególnej formy prawnej (akcyjne, z ograniczoną odpowiedzialnością, partnerskie, jawne, komandytowe i komandytowo-akcyjne), a w tablicach nr 15-17 według rodzaju kapitału zaangażowanego w spółce (Skarbu Państwa, państwowych osób prawnych, samorządu terytorialnego, kapitału prywatnego krajowego i zagranicznego). Należy zaznaczyć, że sumy danych według rodzaju kapitału (tablicach nr 15-17) nie równają się ogólnej liczbie spółek podanej w rubryce ogółem, ponieważ spółki o mieszanym kapitale występują w dwóch lub więcej rubrykach tablicy zależnie od rodzaju kapitału zaangażowanego w spółce.

*The publication presents the state and structure of the national economy entities recorded in the REGON register according to selected groups, in arrangement by sections and divisions of Polish Classification of Activities compiled on the basis of the Statistical Classification of Economic Activities in the European Community – NACE Rev. 2. The classification was introduced on 1 January 2008 by the decree of Council of Ministers dated 24 December 2007 (Journal of Laws No. 251, item 1885) and replaced the formerly applied the Polish Classification of Activities – NACE Rev. 1.1. Until 31 December 2009 data in official registers were given in both NACE Rev. 1.1 and NACE Rev. 2 classifications simultaneously. The data on the number of entities is presented in tables according to divisions of the Polish Classification of Activities NACE Rev. 2 and voivodships, subregion, powiats and gminas. Moreover, data was presented for subregions (Gdański, Słupski, Starogardzki and Trójmiejski) established by the decree of the Council of Ministers dated 14 November 2007 (Journal of Laws No. 214, item 1573, with later amendments).*

*Within the scope of the REGON as referred to in Art. 42 item 3 of the Law on official statistics, national economy entities are described and grouped according to legal status which is a category defining the status of a legal entity (i.e. basic legal status), and distinct legal regulations concerning the formation and functioning of the legal entities (i.e. a special legal status).*

*Due to changes to legislation implemented since 1 XII 2014 regulating the method of supply for REGON register, data are presented excluding the entities for which REGON register does not contain information about the expected number of employed persons, address of the registered office/residence, the principal kind of activity or form of ownership. Hence, data calculated according to the aforementioned method may not add up the correct total.*

*Table No. 1 contains information on entities of the national economy recorded in the REGON register in years 2000, 2005, 2010-2014. The table compiles total number of entities recorded in the REGON register by ownership sectors: public and private as well as by legal status.*

*Tables No. 2 and 3 present entities of the national economy by expected number of employed persons.*

*Information on newly registered entities is given in tables No. 4 and 5, on entities removed from REGON register – in tables No. 6 and 7.*

*Changes in the number of legal persons and organizational entities without legal personality recorded in the REGON register according to selected groups of entities and sections of NACE are presented in table No. 8.*

*Tables No. 9 and 10 contain information on entities according to legal status, subregions, powiats, gminas and sections of NACE.*

*Tables No. 11 and 12 present entities with suspended activity by selected legal status and sections and NACE divisions and subregions and powiats.*

*Data on commercial companies are presented in tables No. 13-17: in tables No. 13 and 14 – by their legal status (joint stock, with limited liability, professional partnerships, unlimited partnerships, limited partnerships and limited joint-stock partnerships), in tables No. 15-17 – by type of capital involved in partnerships (State Treasury, state legal persons, local government, domestic private capital and foreign capital). It should be stressed that the grand total by types of capital (tables No. 15-17) is not the sum of totals, as one company may occur in more than one column, depending on whether the capital is owned by two or more entities.*

Informacje o osobach fizycznych prowadzących działalność gospodarczą w podziale na wybrane sekcje PKD oraz według podregionów, powiatów i gmin przedstawiono w tablicy nr 18.

W tablicach nr 19 i 20 przedstawiono stan i strukturę wybranych podmiotów gospodarki narodowej na tle innych województw.

W publikacji nie ujęto podmiotów mających w rejestrze REGON status jednostek lokalnych (zakładów, oddziałów, filii).

Prezentowane informacje o osobach fizycznych prowadzących działalność gospodarczą nie obejmują rolników indywidualnych, tj. osób fizycznych prowadzących gospodarstwa indywidualne w rolnictwie.

*Information on natural persons conducting economic activity by selected sections of the NACE and by subregions, powiats, gminas is presented in table No. 18.*

*Tables No. 19 and 20 present state and structure of selected entities of the national economy on the background of other voivodships.*

*The publication does not include entities with the status of local units (establishments, divisions, branches) in the REGON register.*

*The information regarding natural persons conducting economic activity does not include farmers, i.e. natural persons tending private farms in agriculture.*

#### ZNAKI UMOWNE

**Kreska (–)**

**„W tym”**

**“Of which”**

**Znak (x)**

**Comma (,)**

#### SKRÓTY

**t.**

**v.**

**r.**

**poz.**

**rozdz.**

**pkt**

**str.**

**p.**

**tabl.**

**nr (Nr)**

**No.**

**art.**

**Art.**

**ust.**

**ww.**

**Dz. U.**

**Dz. Urz.**

**KRS**

**NCR**

**GUS**

**CSO**

**UE**

**EU**

**WE**

**EC**

#### SYMBOLS

zjawisko nie wystąpiło

*magnitude zero*

oznacza, że nie podaje się wszystkich składników sumy

*indicates that not all elements of the sum are given*

wypełnienie pozycji jest niemożliwe lub niecelowe

*not applicable*

*used in figures represents the decimal point*

#### ABBREVIATIONS

tom

*volume*

rok

pozycja

rozdział

punkt

strona

*page*

tablica

*table*

numer

*number*

artykuł

*Article*

ustęp

wyżej wymienione

Dziennik Ustaw

Dziennik Urzędowy

Krajowy Rejestr Sądowy

*National Court Register*

Główny Urząd Statystyczny

*Central Statistical Office*

Unia Europejska

*European Union*

Wspólnoty Europejskie

*European Communities*



## Słownik pojęć

### Pojęcia związane z podmiotowością rejestru REGON

**Podmiot gospodarki narodowej** – osoba prawna, jednostka organizacyjna niemająca osobowości prawnej oraz osoba fizyczna prowadząca działalność gospodarczą. W systemie REGON pojęcie podmiotu gospodarki narodowej jest tożsame z pojęciem jednostki prawnej. Posiadanie osobowości prawnej nie jest kryterium określenia podmiotu jako jednostki prawnej.

**Jednostka lokalna** – zorganizowana całość (zakład, oddział, filia itp.) położona w miejscu zidentyfikowanym odrębnym adresem, pod którym lub z którego prowadzona jest działalność przez co najmniej jedną osobę pracującą, przy czym wyjątkowo:

- **zakłady samodzielnie bilansujące** zlokalizowane pod jednym adresem są odrębnymi jednostkami lokalnymi,
- **objęte odrębną rejestracją prawną organizacyjne części podmiotów** są jednostkami lokalnymi,
- **jednostki prowadzące działalność w zakresie transportu** są jednostkami lokalnymi według miejsc, z których wydawane są polecenia lub w których organizowana jest praca,
- **jednostki prowadzące działalność w zakresie budownictwa** są jednostkami lokalnymi według miejsc, w których przyjmowane są zlecenia na wykonawstwo robót budowlanych i pomocniczych albo wykonywane są prace zarządu albo prowadzona jest organizacja pracy budowlanej i pomocniczej; place budów (miejsc realizacji poszczególnych budów) nie są jednostkami lokalnymi,
- **sprzedaż obwoźna, obnośna oraz punkt sprzedaży detalicznej bez stałej lokalizacji**, jak również **prowadzenie usług wyłącznie u klienta** jest jedną jednostką lokalną w miejscu zamieszkania osoby fizycznej, miejscu siedziby osoby prawnej lub jednostki organizacyjnej niemającej osobowości prawnej.
- **przedsiębiorstwa podmiotu leczniczego**, o których mowa w przepisach o działalności leczniczej, są odrębnymi jednostkami lokalnymi.

### Pojęcia związane z klasyfikacją podstawowych form prawnych

**Osobowość prawna** – zdolność prawna oraz zdolność do czynności prawnych przyznawana osobom prawnym przez ustawę. Jednostka organizacyjna uzyskuje osobowość prawną z chwilą jej wpisu do właściwego rejestru, chyba że przepisy szczególne stanowią inaczej.

**Podstawowa forma prawna** – kategoria określająca status jednostki prowadzącej działalność; jest on oznaczany poprzez przymiot posiadania lub nieposiadania osobowości prawnej (w przypadku jednostek organizacyjnych) lub poprzez przymiot posiadania zdolności do czynności prawnych (w przypadku osoby fizycznej).

## Dictionary of selected terms

### Terms related to the subject categories of the REGON register

**Entity of the national economy** – a legal person, an organizational entity without legal personality and a natural person conducting economic activity. In the REGON system the term entity of the national economy is the synonym of the term legal entity. The fact of having legal personality is not a criterion for defining the entity as a legal entity.

**Local entity** – an organized entirety (an enterprise, a division, a branch, etc.) located in the place identified by a separate address, at which or from which the activity is managed by at least one working person, while exceptionally:

- **enterprises running balances on their own located at one address are separate local entities**,
- **organizational parts of entities included in a separate legal registration are local entities**,
- **entities running their activities in the field of transportation are local entities in places from which orders are given or in which work is organized**,
- **entities running their activities in the field of construction are local entities in places in which commissions are accepted for the execution of construction and auxiliary works, or where tasks of the governing body are performed, or where the organization of construction and auxiliary works takes place. Construction sites (places of implementation of particular construction works) are not local entities**,
- **door-to-door sales, hawking and point-of-retail sales, without permanent location, as well as providing services exclusively at the client's location is one local entity at the place of residence of the natural person, at the registered office of a legal person or an organizational entity which does not have legal personality**.
- **health care entity referred to in the legislation on medical activity are separate local units**.

### Terms related to the classification of basic legal status

**Legal personality** – legal capacity and capacity to perform legal activities granted to legal persons by an Act. An organizational entity acquires legal personality at the moment of registering it in an appropriate register, unless otherwise stated by regulations.

**Basic legal status** – a category defining a status of an entity managing an economic activity; it is defined by the attribute of possessing or not possessing legal personality (in the case of organizational entities) or by the attribute of possessing the capacity to perform legal activities (in the case of a natural person).

**Osoba prawna** – jednostka organizacyjna, której przepisy szczególnie przyznają osobowość prawną. Typowymi osobami prawnymi są:

- spółki kapitałowe (akcyjne, z o.o.),
- spółdzielnie,
- przedsiębiorstwa państwowe,
- agencje rządowe (państwowe osoby prawne),
- partie polityczne,
- związki zawodowe,
- i inne (patrz schemat ilustrujący podział podmiotów gospodarki narodowej według kryterium podstawowych i szczególnych form prawnych).

Szczególnymi osobami prawnymi są: Skarb Państwa, gminy, powiaty, województwa samorządowe, kościoły i związki wyznaniowe. Osoba prawna jest **jednym z trzech typów jednostek prawnych**.

**Jednostka organizacyjna niemająca osobowości prawnej**

– do tej grupy zaliczane są zarówno jednostki organizacyjne niebędące osobami prawnymi, którym ustawa nie przyznaje zdolności prawnej (np. spółki cywilne, stowarzyszenia zwykłe), jak i jednostki organizacyjne niewyposażone przez prawo w osobowość prawną, którym przysługuje zdolność prawna (np. spółka jawna, partnerska, komandytowa, komandytowo-akcyjna). Jednostki organizacyjne niemające osobowości prawnej, którym ustawa przyznała zdolność prawną są podmiotami prawa. Oznacza to, że mogą w pełnym zakresie uczestniczyć w obrocie gospodarczym, być podmiotami stosunków prawnych. Na podstawowe atrybuty podmiotowości prawnej składają się: nabywanie praw, zaciąganie zobowiązań (we własnym imieniu). Szczególnymi jednostkami niemającymi osobowości prawnej są jednostki budżetowe (urzędy władzy rządowej i samorządowej, kontroli, wymiaru sprawiedliwości) oraz powoływane dla wykonywania zadań Państwa lub samorządu terytorialnego inne jednostki organizacyjne takie jak: szkoły, inspekcje, sądy, itd. Jednostka organizacyjna niemająca osobowości prawnej jest **jednym z trzech typów jednostek prawnych**.

**Osoba fizyczna prowadząca działalność gospodarczą**

– w rejestrze REGON jest to osoba fizyczna będąca przedsiębiorcą w rozumieniu ustawy z dnia 2 lipca 2004 r. o swobodzie działalności gospodarczej (Dz. U. z 2010 r. Nr 220, poz. 1447, z późniejszymi zmianami) i inna osoba fizyczna prowadząca działalność na własny rachunek w celu osiągnięcia zysku oraz osoba fizyczna prowadząca indywidualne gospodarstwo rolne. Wpisowi do rejestru REGON nie podlega osoba fizyczna w zakresie prowadzonej działalności oświatowej obejmującej prowadzenie przedszkola, szkoły, placówki lub innej jednostki organizacyjnej, o której mowa w art. 2 ustawy z dnia 7 września 1991 r. o systemie oświaty (Dz. U. z 2004 r. Nr 256, poz. 2572, z późniejszymi zmianami). Osoba fizyczna prowadząca działalność gospodarczą jest **jednym z trzech typów jednostek prawnych** wpisywanych do rejestru REGON.

**Legal person** – an organizational entity whose specific regulations grant it legal personality. Typical legal persons are:

- limited companies (joint stock, limited liability companies),
- cooperatives,
- state owned enterprises,
- government agencies (state legal persons),
- political parties,
- trade unions,
- any others (see the diagram illustrating the division of the national economy entities by the criterion of basic and specific legal status).

Special legal persons are: the State Treasury, local government gminas, powiats, voivodships, churches and religious associations. A legal person is **one of the three types of legal entities**.

**Organizational entity without legal personality** – this group includes both organizational entities which are not legal persons, whom an act does not grant legal capacity (e.g. a general partnership, common associations) and organizational entities without legal personality granted by law, which are entitled to legal capacity (e.g. an unlimited company, a partnership, a limited liability partnership, a joint stock-limited partnership). Organizational units without legal personality which are granted legal capacity are legal entities. It means that they can take part in economic turnover in its full scope, and be subjects of legal relations. The following constitute the basic attributes of a legal entity: acquiring rights, incurring liabilities (on own behalf). Special entities without legal personality are budgetary entities (government and local government authority offices, inspectorates, judicial entities) as well as entities created for carrying out the State's or territorial local government's tasks and other organizational entities such as: schools, inspectorates, courts, etc. An organizational entity without legal personality is **one of the three types of legal entities**.

**Natural person conducting economic activity**

– in the REGON register it is a natural person who is an entrepreneur in the understanding of the act of 2 July 2004 on freedom of economic activity (Journal of Laws of 2010 No. 220, item 1447, with later amendments) and another natural person managing an economic activity on his/her own with the aim of gaining profits, as well as a natural person managing an individual farm. The entry to the register shall not include natural persons in the field of educational activity consisting of running a pre-school, school, establishment or other organisational unit referred to in Article 2 of the Act of 7 September 1991 on the education system (Journal of Laws of 2004 No. 256, item 2572, with later amendments). A natural person managing an economic activity is **one of three types of legal entities** recorded in the REGON register.

## Wybrane pojęcia związane z klasyfikacją szczególnych form prawnych

**Wspólnota samorządowa** – w systemie REGON pod tym pojęciem klasyfikowane są następujące osoby prawne: województwo, powiat, gmina, stowarzyszenie gmin, związek gmin, związki powiatów, stowarzyszenie powiatów.

**Skarb Państwa** – osoba prawna szczególnego rodzaju, która w stosunkach cywilnoprawnych jest podmiotem praw i obowiązków dotyczących mienia państwowego nienależącego do innych państwowych osób prawnych. Bierze udział w obrocie cywilnoprawnym nie jako całość, ale przez swoje tzw. stacje fiskalne będące określonymi jednostkami organizacyjnymi.

**Spółka handlowa** – spółka, której utworzenie, organizację, funkcjonowanie, rozwiązywanie, łączenie, podział, przekształcenie reguluje Kodeks spółek handlowych. Spółki handlowe dzielą się na osobowe (jawne, partnerskie, komandytowe, komandytowo-akcyjne) i kapitałowe (akcyjne, z ograniczoną odpowiedzialnością). Mają one obowiązek uzyskania wpisu do Krajowego Rejestru Sądowego.

**Spółka akcyjna** – spółka kapitałowa, będąca osobą prawną, która działa opierając się na kapitale zakładowym podzielonym na akcje. Akcja poza tym, że jest udziałem (ułamek) w kapitale zakładowym, ogółem praw i obowiązków akcjonariusza, wynikającym z jego uczestnictwa w spółce, jest papierem wartościowym. Spółka akcyjna może powstać w każdym celu dozwolonym przez prawo.

**Spółka z ograniczoną odpowiedzialnością** – spółka handlowa o kapitałowym charakterze, mająca osobowość prawną, działająca w oparciu o kapitał zakładowy podzielony na udziały, ponosząca odpowiedzialność całym swoim majątkiem za zobowiązania spółki. Spółka z o.o. może być utworzona w każdym celu dozwolonym przez prawo. Wspólnicy nie odpowiadają za zobowiązania spółki, ale ponoszą ryzyko wniesionymi do spółki wkładami.

**Spółka partnerska** – spółka osobowa tworzona przez wspólników tylko w celu wykonywania wolnego zawodu w spółce prowadzącej przedsiębiorstwo pod własną firmą. Wspólnikami, zwanymi w spółce partnerskiej partnerami, mogą być tylko osoby fizyczne uprawnione do wykonywania wolnych zawodów takich jak np. adwokat, aptekarz, architekt, lekarz. Partnerzy ponoszą odpowiedzialność za ogólne – niezwiązane z wykonywaniem wolnych zawodów – zobowiązania spółki (np. remont lokalu). Odpowiedzialność partnerów jest w tych ostatnich przypadkach odpowiedzialnością nieograniczoną, osobistą, solidarną i subsydiarną. Partner nie ponosi odpowiedzialności za zobowiązania spółki w związku z wykonywaniem przez pozostałych partnerów wolnego zawodu w spółce, jak również za zobowiązania spółki będące następstwem działań lub zaniechań osób zatrudnionych przez spółkę na podstawie umowy o pracę lub innego stosunku prawnego, które podlegały kierownictwu innego partnera przy świadczeniu usług związanych z przedmiotem działalności spółki.

## Selected terms related to the classification of special legal status

**Local government communities** – the following legal persons: voivodship, powiat, gmina, association of gminas, union of gminas, unions of powiats, association of powiats are classified under this term in the REGON system.

**State Treasury** – a specific type of legal person which, as regards civil law relations, is the holder of rights and obligations relating to state property which does not belong to other state legal entities. It takes part in conducting civil law transactions not as a whole, but by its so-called stations fiskalne which are specific organizational units.

**Commercial company** – a company whose creation, organization, functioning, termination, merging, division, transformation are regulated by the Code of commercial companies. Commercial companies are divided into partnerships (unlimited, professional, limited partnerships, joint stock-limited partnerships) and capital companies (joint stock, limited liability). They are obliged to obtain a record in the National Court Register.

**Joint stock company** – a capital company which is a legal person based on the initial capital divided into stocks. A stock, in addition to being a share (a fraction) in the initial capital, the entirety of rights and obligations of a shareholder resulting from his/her participation in the company, is a security. A joint stock company can be created for any lawful purpose.

**Limited liability company** – a commercial capital company which has legal personality and operates on the basis of the initial capital divided into shares, bearing responsibility with its all property for financial liabilities of the company. A limited liability company can be created for any lawful purpose. Partners are not responsible for the liabilities of the company, but they bear risk with contributions which were brought into the company.

**Professional partnership** – a partnership formed by partners for the sole purpose of practising a liberal profession as a company conducting business under its own name. Only natural persons entitled to practise liberal professions such as: a lawyer, a pharmacist, an architect, a physician can be accomplices, called partners, in a professional partnership. Partners are liable for the general – not related to the practising of liberal professions – obligations of the company (e.g. refurbishment of premises). The liability of the partners is, in these latter cases, unlimited, personal, joint and several as well as subsidiary. Partner is not responsible for the company's liabilities that arise from the practising of a liberal profession by other partners or from acts or omissions of persons employed by the company under a contract of employment or other legal relationship, which were subject to another partner's management while providing services related to the activity of the company.



**Spółka jawna** – spółka osobowa prowadząca pod własną firmą przedsiębiorstwo zarobkowe, niebędąca inną spółką handlową. Wspólnikiem w spółce mogą być osoby fizyczne, osoby prawne, a także inne handlowe spółki osobowe. Spółka jawna ponosi odpowiedzialność za własne zobowiązania i nie ponosi odpowiedzialności za zobowiązania wspólników. Z kolei wspólnicy ponoszą solidarną i subsydiarną odpowiedzialność za zobowiązania spółki bez ograniczenia, całym swoim majątkiem. Solidarność zobowiązania oznacza, że każdy ze wspólników z innymi wspólnikami wspólnie ze spółką odpowiada za całość długu. W przypadku spełnienia świadczenia przez któregoś ze wspólników lub niektórych z nich, albo wszystkich, ale nie w częściach równych, przysługuje im wzajemne prawo do roszczeń regresowych. Subsidiarność oznacza, że wierzyciel spółki może prowadzić egzekucję z majątku wspólnika, w przypadku gdy egzekucja z majątku spółki okaże się bezskuteczna.

**Spółka komandytowa** – spółka osobowa mająca na celu prowadzenie przedsiębiorstwa pod własną firmą, w której wobec wierzycieli za zobowiązania spółki, co najmniej jeden wspólnik odpowiada bez ograniczenia (komplementariusz), a odpowiedzialność co najmniej jednego wspólnika (komandytariusza) jest ograniczona. Wspólnikami mogą być osoby fizyczne, osoby prawne i inne podmioty mające zdolność prawną. Odpowiedzialność komplementariusza jest odpowiedzialnością osobistą, nieograniczoną, solidarną i subsydiarną. Odpowiedzialność komandytariusza jest ograniczona do wysokości sumy komandytowej.

**Spółka komandytowo-akcyjna** – spółka osobowa mająca na celu prowadzenie przedsiębiorstwa pod własną firmą, w której wobec wierzycieli za zobowiązania spółki, co najmniej jeden wspólnik odpowiada bez ograniczenia (komplementariusz), a co najmniej jeden wspólnik jest akcjonariuszem. Spółka komandytowo-akcyjna jest konstrukcją zawierającą w istocie elementy spółki jawnej i akcyjnej. Odpowiedzialność komplementariusza jest odpowiedzialnością nieograniczoną, osobistą, solidarną i subsydiarną. Komplementariuszem mogą być osoby prawne, spółki osobowe oraz osoby fizyczne. Akcjonariuszem może być osoba prawna, handlowa spółka osobowa, osoba fizyczna. Nie może nim być spółka cywilna. Akcjonariusz nie ponosi odpowiedzialności za zobowiązania spółki, ale ponosi ryzyko majątkowe związane z wnoszonymi do spółki wkładami.

**Spółka cywilna** – stosunek zobowiązaniowy łączący strony (wspólników), przez który wspólnicy zobowiązują się dążyć do osiągnięcia wspólnego celu gospodarczego przez działanie w sposób oznaczony, w szczególności przez wniesienie wkładów. Wkłady wspólników mogą przybrać różne formy, ale muszą mieć wartość majątkową. Spółka ta jest jednostką organizacyjną niebędącą osobą prawną, której ustawa nie przyznała zdolności prawnej, a zatem nie jest podmiotem prawa. Przedsiębiorcami w rozumieniu przepisów o działalności gospodarczej są wspólnicy spółki cywilnej. Spółka cywilna podlega wpisowi do rejestru REGON.

**Unlimited partnership** – a partnership managing under its own name a financial enterprise which is not a different commercial company. Natural persons, legal persons, or other commercial partnerships can be partners in a partnerships. An unlimited partnership bears responsibility for its own liabilities and does not bear responsibility for the liabilities of partners. On the other hand, partners bear joint, several and subsidiary responsibility for the liabilities of the company with all their assets. Joint and several liability means that each partner, with other partners, together with the company, is responsible for the entirety of the financial liability. In the case of accomplishment of payment by any of the partners, or some of them, or all of them, but not in equal parts, they are entitled to a mutual right of recourse claims. Subsidiarity means that the company's creditors can perform distraining proceedings on the property of a partner in the case of ineffective distraint from the company's property.

**Limited partnership** – a partnership whose aim is to manage an enterprise under its own name, in which at least one of the partners has unlimited responsibility (general partner) for financial liabilities of the company before creditors, and the liability of at least one of the partners (limited partner) is limited. Partners can be natural persons, legal persons and other entities which have legal capacity. The liability of the general partner is personal, unlimited, joint and several and subsidiary. The responsibility of the limited partner is limited to the comandite sum.

**Joint stock-limited partnership** – a partnership which aims at managing an enterprise under its own name, in which at least one of the partners has unlimited responsibility (general partner) for the financial liabilities of the company to creditors, and at least one of the partners is a shareholder. Joint stock-limited partnership is a structure which contains elements of an unlimited company and a joint stock company. The responsibility of the general partner is unlimited, personal, joint, several and subsidiary. Legal persons, partnerships or natural persons can be the general partner. The shareholder can be a legal person, a commercial partnership, a natural person. A general partnership cannot be a civil law partnership. The shareholder is not responsible for the financial liabilities of the partnership, but bears the property risk related to contributions which were brought into the company.

**Civil law partnership** – a liability relationship joining parties (partners), through which partners are obliged to pursue achievement of a common economic aim by acting in a prescribed manner, especially by contributions. Contributions of partners can come in different forms, but they must have a property value. Such a partnership is an organizational entity without legal personality, whose legal capacity was not granted by an act, and therefore is not a legal entity. In view of regulations on economic activity, partners in a civil law partnership are the entrepreneurs. A civil law partnership is subject to the REGON register.

**Spółka inna** – formy organizacyjne zrzeszające osoby fizyczne lub prawne, utworzone dla wykonywania określonej działalności. Spółki te działają w oparciu o przepisy odrębnych ustaw, które nadają im osobowość prawną. Zalicza się tu m.in. spółki wodne, spółki gruntowe.

**Przedsiębiorstwo państwowe** – samodzielny, samorządny i samofinansujący się przedsiębiorca posiadający osobowość prawną, tworzony przez organ założycielski (naczelnie oraz centralne organy administracji państwowej, Narodowy Bank Polski lub banki państwowe). Podstawą prawną działania jest ustawa z dnia 25 września 1981 r. o przedsiębiorstwach państwowych lub odrębna ustawa nadająca konkretnemu przedsiębiorstwu państwowemu osobowość prawną. Podlega obowiązkowi wpisu do Krajowego Rejestru Sądowego.

**Państwowa jednostka organizacyjna** – jednostka utworzona przez organ państwa do wykonywania zadań i celów państwa, której status, zasięg działania i kompetencje określone zostały w ustawie, a jej działalność jest finansowana z budżetu państwa. Są to np. jednostki badawczo-rozwojowe, Polska Akademia Nauk.

**Spółdzielnia** – dobrowolne zrzeszenie nieograniczonej liczby osób, o zmiennym składzie osobowym i zmiennym funduszu udziałowym, które w interesie swoich członków prowadzi wspólną działalność gospodarczą i może również prowadzić działalność społeczną i oświatowo-kulturalną. Podstawą prawną działania jest ustawa z dnia 16 września 1982 r. Prawo spółdzielcze, inne ustawy oraz zarejestrowany statut. Spółdzielnia nabywa osobowość prawną z chwilą wpisania jej do Krajowego Rejestru Sądowego.

**Fundacja** – osoba prawna, której działalność oparta jest na majątku przekazanym przez założyciela-fundatora (osoby fizyczne niezależnie od ich obywatelstwa i miejsca zamieszkania bądź osoby prawne mające siedziby w Polsce lub za granicą) i bieżących wpłatach (dotacjach), ustanowiona dla realizacji zgodnych z podstawowymi interesami Rzeczypospolitej Polskiej celów społecznie lub gospodarczo użytecznych, w szczególności takich, jak: ochrona zdrowia, rozwój gospodarki i nauki, oświata i wychowanie, kultura i sztuka, opieka i pomoc społeczna, ochrona środowiska oraz opieka nad zabytkami. Fundacja działa na podstawie ustawy z 6 kwietnia 1984 r. o fundacjach i statutu. Uzyskuje osobowość prawną z chwilą wpisania do Krajowego Rejestru Sądowego.

**Fundusz** – instytucja rozporządzająca wyodrębnionym zasobem środków finansowych bądź majątkowych przeznaczonych na z góry oznaczony cel, tworzona w drodze ustawy i działająca w zorganizowanej formie funduszu. Fundusz może działać jako osoba prawna lub stanowić wyodrębniony rachunek bankowy, którym dysponuje organ wskazany w ustawie tworzącej fundusz. Przepisy prawa przewidują kilka rodzajów funduszy: fundusze celowe, fundusze emerytalne, fundusze inwestycyjne.

**UWAGA:** Nazwa „fundusz” występuje także w oznaczeniu jednostek organizacyjnych niemających formy prawnej „fundusz”, lecz działających w innych formach prawnych np. spółki akcyjnej, stowarzyszenia itp.

**Other company** – organizational forms joining together natural or legal persons, created for the implementation of a specific activity. Such companies operate on the basis of regulations of separate acts which grant them legal personality, for example, water-law companies, land-law companies.

**State owned enterprise** – independent and self-financing entrepreneur who has legal personality, created by a founding authority (the governing and central bodies of state administration, the National Bank of Poland or national banks). It operates under the Act of 25 September 1981 on state owned enterprises or a separate act granting legal personality to a given state owned enterprise. It is subject to registration in the National Court Register.

**State organizational entity** – an entity created by a state authority for the implementation of the state's tasks and aims, whose status, scope of activity and expertise were defined in the act, and whose activity is financed from the state budget. These are, for example, research and development entities and the Polish Academy of Sciences.

**Cooperative** – a voluntary association of an unlimited number of people, with fluctuating personnel and a changeable share fund, which manages joint economic activity in the interests of its members and can also run social and educational activities. It operates under the Act of 16 September 1982, cooperative law, other Acts and a registered statute. A cooperative acquires legal personality at the moment of being registered in the National Court Register.

**Foundation** – a legal person whose activity is based on the property transferred by the founder-endower (a natural person irrespective of his/her citizenship or place of residence, or legal persons seated in Poland or abroad) and current contributions (donations), established for the fulfillment of aims socially and economically useful, which are in accordance with the basic interests of the Republic of Poland, in particular: health care, development of the economy and science, education, culture and arts, social relief and welfare, environmental protection, and monument protection. A foundation operates on the basis of the Act of 6 April 1984 on foundations and a statute. It acquires legal personality at the moment of being registered in the National Court Register.

**Fund** – an institution disposing of a separate stock of financial or material resources earmarked for a specific purpose assigned in advance. It is created on the basis of an Act and organised in the form of a fund. A fund can operate as a legal person or can constitute an isolated bank account which is administered by an entity indicated in the act establishing the fund. Legal regulations project several kinds of funds: special purpose funds, pension funds, investment funds.

**NOTE:** The name “fund” also appears in the description of organizational units without legal form of a “fund”, which operate as different legal entity forms, e.g. a joint stock company, an association.

**Stowarzyszenie** – dobrowolne, samorządne, trwałe zrzeszenie o celach niezarobkowych, które samodzielnie określa swoje cele, programy działania i struktury organizacyjne oraz uchwała akty wewnętrzne dotyczące jego działalności. Prawo tworzenia stowarzyszeń przysługuje obywatelom polskim mającym pełną zdolność do czynności prawnych i niepozbawionym praw publicznych. Podstawą prawną działania jest ustawa z dnia 7 kwietnia 1989 r. Prawo o stowarzyszeniach oraz statut. Stowarzyszenie uzyskuje osobowość prawną i może rozpocząć działalność z chwilą wpisania do Krajowego Rejestru Sądowego. Uproszczoną formą stowarzyszenia jest stowarzyszenie zwykłe, nie posiadające osobowości prawnej.

**Partia polityczna** – dobrowolna organizacja, występująca pod określoną nazwą, stawiająca sobie za cel udział w życiu publicznym poprzez wywieranie metodami demokratycznymi wpływu na kształtowanie polityki państwa lub sprawowanie władzy publicznej. Partia polityczna nabywa osobowość prawną z chwilą wpisania do ewidencji partii politycznych. Podstawą działania jest ustawa z dnia 27 czerwca 1997 r. o partiach politycznych oraz statut.

**Związek zawodowy** – dobrowolna i samorządna organizacja ludzi pracy, powołana do reprezentowania i obrony ich praw, interesów zawodowych i socjalnych, która jest niezależna w swojej działalności statutowej od pracodawców, administracji państwowej i samorządu terytorialnego oraz od innych organizacji. Związek zawodowy oraz jego jednostki organizacyjne wskazane w statucie nabywają osobowość prawną z dniem zarejestrowania w Krajowym Rejestrze Sądowym. Podstawą prawną działania związków zawodowych jest ustawa z dnia 23 maja 1991 r. o związkach zawodowych.

**Wspólnota mieszkaniowa** – tworzy ją ogół właścicieli, których lokale wchodzi w skład określonej nieruchomości. Wspólnota mieszkaniowa może nabywać prawa i zaciągać zobowiązania, pozywać i być pozwana, a zatem jako jednostka organizacyjna niebędąca osobą prawną, której ustawa przyznała zdolność prawną, jest podmiotem stosunków cywilnoprawnych. Jest to jednostka organizacyjna, której powstanie nie zostało uzależnione od dokonania czynności prawnej; powstaje ex lege z chwilą wyodrębnienia w danej nieruchomości lokalu, którego właścicielem jest inna osoba niż właściciel nieruchomości.

## Pojęcia związane z klasyfikacją form własności

**Rodzaj własności** – pojęcie stosowane w metodologii rejestru REGON pozwalające wyróżnić typy grup właścicieli. W prawie polskim wyróżnia się następujące rodzaje własności:

- własność Skarbu Państwa,
- własność państwowych osób prawnych,
- własność jednostek samorządu terytorialnego lub samorządowych osób prawnych,
- własność krajowych osób fizycznych,
- własność pozostałych krajowych jednostek prywatnych,
- własność osób zagranicznych.

**Association** – a voluntary, locally-governed, non-profit association which determines its aims, action programmes and organizational structures independently, and establishes internal acts regarding its activity. The right to create associations is granted to citizens of Poland who have full legal capacity and who are not deprived of public rights. It operates under the Act of 7 April 1989 Law on associations, and the statute. An association acquires legal personality and can start its activity at the moment of being registered in the National Court Register. A common association without legal personality is a simplified form of association.

**Political party** – a voluntary organization, acting under a specific name, whose aim is to take part in public life through exerting influence by democratic methods on shaping national policy or exercising public power. A political party acquires legal personality at the moment of registering it in the records of political parties. It operates under the Act of 27 June 1997 on political parties and the statute.

**Trade union** – a voluntary and self-governed organization of working people, appointed to represent and defend its rights and professional and social interests, which is independent in its statutory activity of employers, national administration and local government, as well as other organizations. A trade union, as well as its organizational entities indicated in the articles, acquire legal personality on the day of registering it in the National Court Register. The legal basis of trade unions' operation is the Act of 23 May 1991 on trade unions.

**Condominium** – is created by the entirety of owners whose dwellings constitute a part of a given real estate. A condominium can acquire rights and incur liabilities, file a suit and be sued. Therefore, as an organizational entity which is not a legal person, who was granted legal personality by an act, it is an entity of civil legal relations. It is an organizational entity whose establishment was not dependent on making a legal transaction; it is created ex lege at the moment of isolation of a dwelling in a given real estate whose owner is a person other than the owner of the real estate.

## Terms related to the classification of forms of ownership

**Type of ownership** – a term applied in the methodology of the REGON register allowing types of owner groups to be distinguished. Polish law distinguishes the following types of ownership:

- State-Treasury ownership,
- state legal persons' ownership,
- local government entities' ownership or local government legal persons' ownership,
- domestic natural persons' ownership,
- other domestic private entities' ownership,
- foreign ownership.



**Forma własności** – pojęcie stosowane w metodologii rejestru REGON pozwalające określić stopień „posiadania” przez podmiot kapitału. Wyróżnia się formy własności:

- czystą, co oznacza posiadanie kapitału w 100% przez jeden podmiot lub więcej podmiotów pod warunkiem, iż wszystkie reprezentują ten sam rodzaj własności,
- mieszaną, co oznacza posiadanie kapitału przez dwa lub więcej podmiotów pod warunkiem, że reprezentują one co najmniej dwa różne rodzaje własności.

**Sektor własnościowy** – pojęcie stosowane w metodologii rejestru REGON pozwalające grupować podmioty gospodarki narodowej z punktu widzenia prawa własności. Wyróżnia się sektor publiczny (mienie zaliczanych do niego podmiotów w całości lub w przeważającej części należy do Skarbu Państwa, państwowych osób prawnych, jednostek samorządu terytorialnego lub samorządowych osób prawnych) oraz sektor prywatny (mienie zaliczanych do niego podmiotów w całości lub w przeważającej części należy do prywatnych właścicieli – krajowych osób fizycznych, pozostałych krajowych jednostek prawnych lub osób zagranicznych).

## Pojęcia związane z klasyfikacją rodzajów działalności (PKD)

**Polska Klasyfikacja Działalności (PKD 2007)** została wprowadzona Rozporządzeniem Rady Ministrów z dnia 24 grudnia 2007 r. w sprawie Polskiej Klasyfikacji Działalności (PKD) (Dz. U. Nr 251, poz. 1885, z późniejszymi zmianami). PKD 2007 została opracowana na podstawie statystycznej klasyfikacji działalności gospodarczej NACE Rev. 2, wprowadzonej rozporządzeniem (WE) Nr 1893/2006 Parlamentu Europejskiego i Rady z dnia 20 grudnia 2006 r. w sprawie statystycznej klasyfikacji działalności gospodarczej NACE Rev. 2 i zmieniającym rozporządzenie Rady (EWG) Nr 3037/90 oraz niektóre rozporządzenia WE w sprawie określonych dziedzin statystycznych (Dziennik Urzędowy UE L 393/1 z dnia 30 grudnia 2006 r.).

W związku z powyższym PKD 2007 zachowuje pełną spójność i porównywalność metodologiczną, pojęciową, zakresową i kodową z klasyfikacją NACE Rev. 2. Klasyfikacja ta jest umownie przyjętym, hierarchicznie usystematyzowanym podziałem zbioru rodzajów działalności społeczno-gospodarczej, jakie realizują jednostki (podmioty gospodarcze).

Klasyfikacja PKD 2007 jest klasyfikacją pięciopoziomową, ale w przeciwieństwie do tej ostatniej, nie zawiera poziomu pośredniego, tj. podsekcji:

- **poziom pierwszy** (sekcja) – oznaczony jest symbolem jednoliterowym, dzieli ogólną zbiorowość na 21 grupowań rodzajów działalności, na które składają się czynności związane ze sobą z punktu widzenia tradycyjnie ukształtowanego, ogólnego podziału pracy;

**Form of ownership** – a term applied in the methodology of the REGON register allowing the degree of the entity's ownership of capital to be determined. The following forms of ownership are distinguished:

- *pure ownership, which means the ownership of 100% of capital by one entity or more entities, provided that they represent the same type of ownership,*
- *mixed ownership, which means the ownership of capital by two or more entities, provided that they represent at least two different types of ownership.*

**Ownership sector** – a term applied in the methodology of the REGON register allowing national economy entities to be grouped in terms of ownership right. This includes the public sector (property of entities classified in this sector is wholly or mostly owned by the State Treasury, State legal persons, local government entities or local government legal persons) and the private sector (property of entities classified in this sector is wholly or mostly owned by private owners – domestic natural persons, other domestic legal entities or foreign persons).

## Terms related to the classification of activities (PKD)

**The Polish Classification of Activities (PKD 2007)** was introduced by the decree of the Council of Ministers regarding the Polish Classification of Activities (PKD), dated 24 December 2007 (Journal of Laws No. 251, item 1885, with later amendments). PKD 2007 was prepared on the basis of the statistical classification of economic activities NACE Rev. 2, introduced by regulation (EC) No. 1893/2006 of the European Parliament and Council of 20 December 2006 establishing the statistical classification of economic activities NACE Rev. 2 and amending Council Regulation (EEC) No. 3037/90 as well as certain EC Regulations on specific statistical domains (Official Journal EU L 393/1, 30 December 2006).

*In the light of the foregoing, it is fully consistent and comparable with the NACE Rev. 2 in terms of methodology, terms, scope and codes. This classification is an agreed, hierarchically-arranged division of types of social and economic activities conducted by entities (economic entities).*

*The NACE Rev. 2 classification is a five-level classification, but, contrary to the latter, it does not include an intermediary level, i.e. subsections:*

- **the first level** (section) is marked with an one-letter symbol; it divides a total group into 21 groupings of types of activities, which consist of activities interrelated from the point of view of a traditionally-arranged, general division of work;

- **poziom drugi** (dział) – oznaczony jest dwucyfrowym kodem numerycznym, dzieli ogólną zbiorowość na 88 grupowań rodzajów działalności, na które składają się czynności według cech mających zasadnicze znaczenie zarówno przy określaniu stopnia podobieństwa, jak i przy rozpatrywaniu powiązań występujących w gospodarce narodowej (np. w tablicach przepływów międzygałęziowych);
- **poziom trzeci** (grupa) – oznaczony jest trzycyfrowym kodem numerycznym, obejmuje 272 grupowania rodzajów działalności dające się wyodrębnić z punktu widzenia procesu produkcyjnego, przeznaczenia produkcji bądź też charakteru usługi lub charakteru odbiorcy tych usług;
- **poziom czwarty** (klasa) – oznaczony jest czterocyfrowym kodem numerycznym, obejmuje 615 grupowań rodzajów działalności dających się wyodrębnić przede wszystkim z punktu widzenia specjalizacji procesu produkcyjnego, czy też działalności usługowej;
- **poziom piąty** (podklasa) – oznaczony jest pięciodzianowym kodem alfanumerycznym i obejmuje 654 grupowania. Został on wprowadzony w celu wyodrębnienia rodzajów działalności charakterystycznych dla polskiej gospodarki i będących przedmiotem obserwacji statystycznej. Jeśli na poziomie krajowym nie wprowadzono dodatkowego podziału na poziomie podklasy w stosunku do poziomu międzynarodowego (klasa = podklase), podklasę taką oznaczono literą Z.
- **the second level** (division) – is marked with a two-digit numerical code; it divides a total group into 88 groupings of types of activities, which consist of activities according to features having essential significance for determining the degree of similarity and for identifying interrelations occurring in the national economy (e.g. in tables of inter-branch interrelations);
- **the third level** (group) – is marked with a three-digit numerical code; it includes 272 groupings of types of activities possible to be separated from the point of view of the manufacturing process, manufacture purpose or the nature of service or recipients of these services;
- **the fourth level** (class) – is marked with a four-digit numerical code; it includes 615 groupings of types of activities distinguishable mainly from the point of view of the specialisation of the manufacturing process or service activities;
- **the fifth level** (subclass) – is marked with a five-character alphanumerical code and includes 654 groupings. It was introduced to separate types of activities characteristic of the Polish economy and subject to statistical observation. If at the national level no additional division at the level of subclasses has been introduced in relation to the international level (class=subclass), this subclass is marked with the letter Z.

## Pojęcia związane z podziałem NTS

**Nomenklatura Jednostek Terytorialnych do Celów Statystycznych (NTS)** – utworzona Rozporządzeniem Rady Ministrów z dnia 14 listopada 2007 r. (Dz. U. Nr 214, poz. 1573, z późniejszymi zmianami) – została opracowana na podstawie rozporządzenia (WE) nr 1059/2003 Parlamentu Europejskiego i Rady z dnia 26 maja 2003 r. w sprawie ustalenia wspólnej klasyfikacji Jednostek Terytorialnych do Celów Statystycznych (NUTS) (Dz. Urz. UE. L 154 z 21 czerwca 2003, str. 1; Dz. Urz. UE Polskie wydanie specjalne, rozdz. 14, t. 1, str. 196, z późniejszymi zmianami).

Klasyfikacja NUTS ma zastosowanie w procesie zbierania, harmonizacji i udostępniania danych statystyk regionalnych krajów Unii Europejskiej. Stanowi podstawę rozwoju regionalnych rachunków ekonomicznych, regionalnej statystyki rolnictwa oraz innych dziedzin statystyki regionalnej.

Klasyfikacja NUTS służy również kształtowaniu regionalnych polityk krajów Unii i jest niezbędna do przeprowadzania analiz stopnia rozwoju społeczno-gospodarczego regionów pod kątem oceny zróżnicowań regionalnych i opracowywania programów rozwoju regionalnego.

Nomenklatura Jednostek Terytorialnych do Celów Statystycznych (NTS) dzieli Polskę na terytorialne, hierarchicznie powiązane jednostki na 5 poziomach, z czego:

- 3 określono jako poziomy regionalne,
- 2 określono jako poziomy lokalne.

## Terms related to the NTS division

**The Nomenclature of Territorial Units for Statistical Purposes (NTS)** - created by the decree of the Council of Ministers dated 14 November 2007 (Journal of Laws No. 214, item 1573, with later amendments) – was prepared on the basis of Regulation (EC) No. 1059/2003 of the European Parliament and Council of 26 May 2003 on the establishment of a common classification of territorial units for statistics (NUTS) (Official Journal EU 154, 21 June 2003, p. 1; Official Journal EU Polish special edition, chapter 14, v. 1, p. 196, with later amendments).

The NUTS classification is applied to the process of collecting, harmonising and disseminating data of the regional statistics of the European Union countries. It constitutes the basis for developing regional economic accounts, regional statistics of agriculture and other domains of regional statistics.

The NUTS classification is also used to shape the regional policies of the EU countries and is necessary to carry out an analysis of the degree of regions' social and economic development in terms of the evaluation of regional diversities and the preparation of regional development programmes.

The Nomenclature of Territorial Units for Statistical Purposes (NTS) divides Poland into territorial, hierarchically-related entities on 5 levels, of which:

- 3 specified as regional levels,
- 2 specified as local levels.

Poziomy regionalne obejmują swym zasięgiem:

Poziom 1 – regiony,

Poziom 2 – województwa,

Poziom 3 – podregiony.

Poziomy lokalne obejmują swym zasięgiem:

Poziom 4 – powiaty,

Poziom 5 – gminy.

Struktura grupowań NTS, ich symbole i sposób zapisu, oparta jest na systemie identyfikatorów i nazw jednostek podziału administracyjnego kraju, który jest częścią Krajowego Rejestru Urzędowego Podziału Terytorialnego Kraju – TERYT.

Regional levels include:

*Level 1 – regions,*

*Level 2 – voivodships,*

*Level 3 – subregions.*

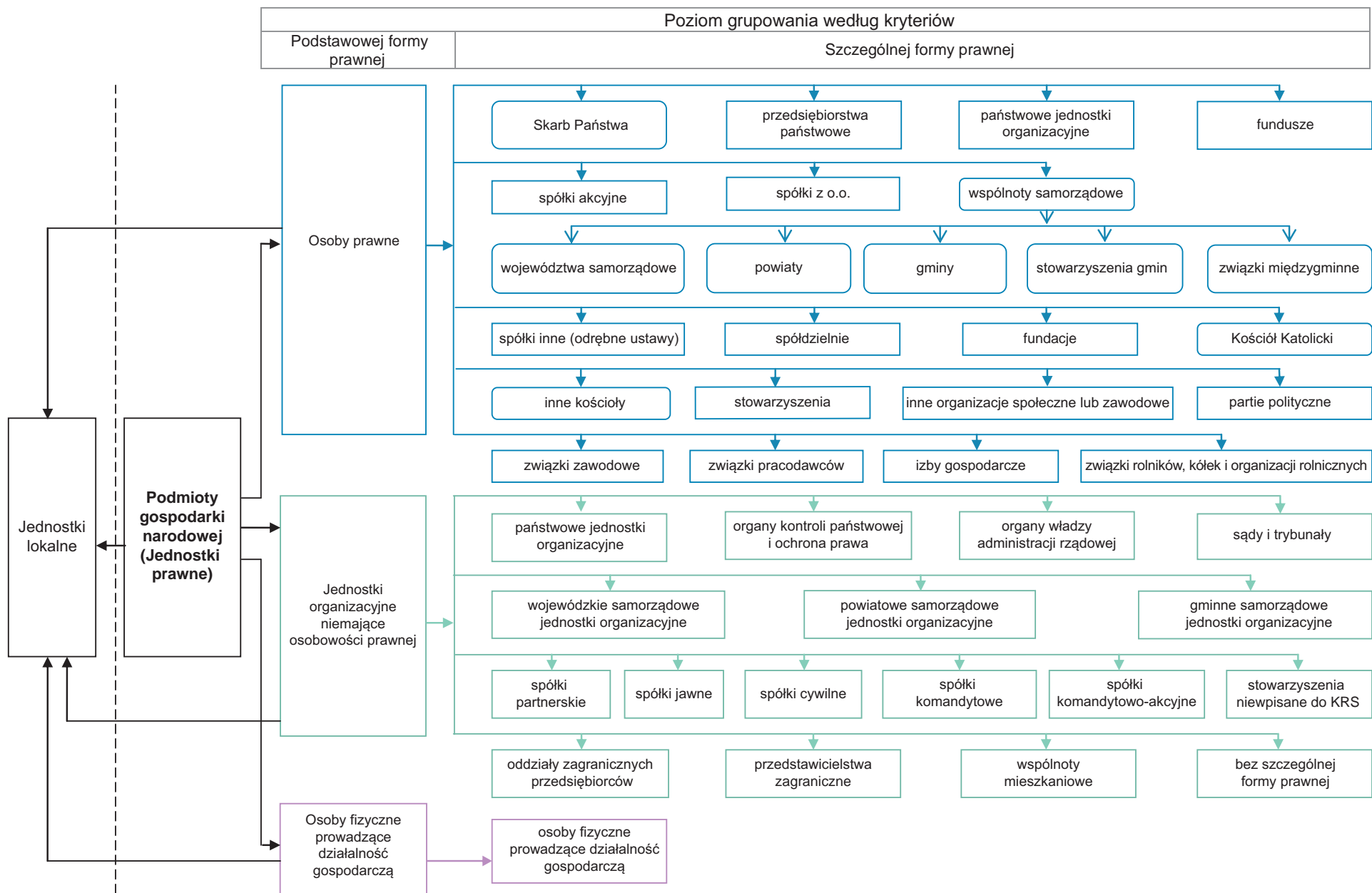
Local regions include:

*Level 4 – powiats,*

*Level 5 – gminas.*

*The structure of the NTS groupings, their symbols and the method for recording are based on the system of identifiers and the names of the administrative division entities of the country, which is included in the National Official Register of the Territorial Division of the Country – TERYT.*

**PODMIOTY GOSPODARKI NARODOWEJ WEDŁUG PODSTAWOWYCH I WYBRANYCH SZCZEGÓLNYCH FORM PRAWNYCH W REJESTRZE REGON**



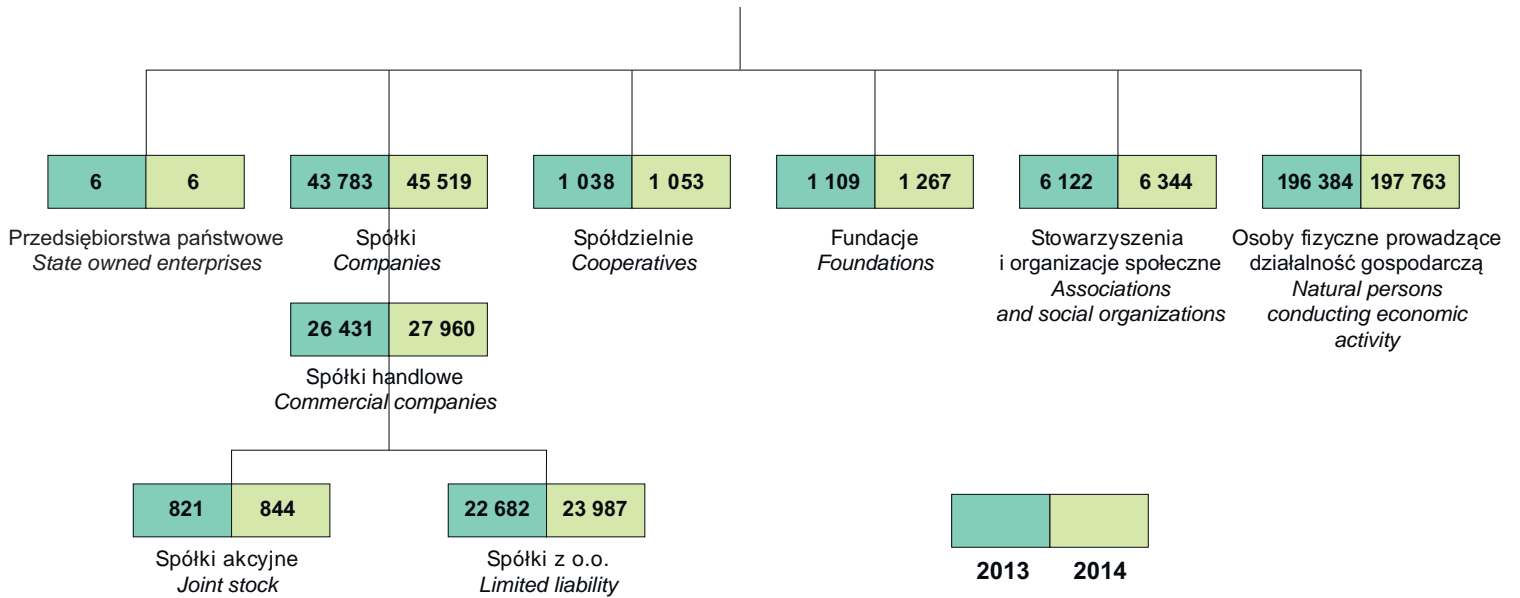


## PODMIOTY GOSPODARKI NARODOWEJ WEDŁUG FORM PRAWNYCH

Stan w dniu 31 XII

ENTITIES OF THE NATIONAL ECONOMY BY LEGAL STATUS

As of 31 XII

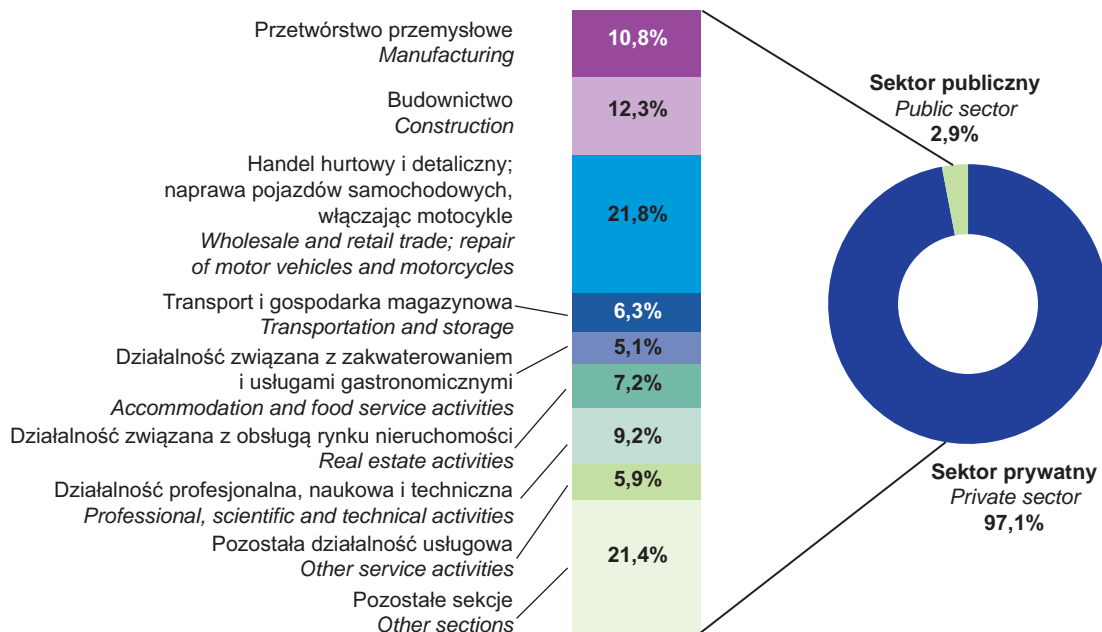


## STRUKTURA PODMIOTÓW GOSPODARKI NARODOWEJ W 2014 R.

Stan w dniu 31 XII

STRUCTURE OF ENTITIES OF THE NATIONAL ECONOMY IN 2014

As of 31 XII





## OSOBY FIZYCZNE<sup>a</sup> PROWADZĄCE DZIAŁALNOŚĆ GOSPODARCZĄ WEDŁUG SEKCJI W 2014 R.

Stan w dniu 31 XII

NATURAL PERSONS<sup>a</sup> CONDUCTING ECONOMIC ACTIVITY BY SECTIONS IN 2014

As of 31 XII

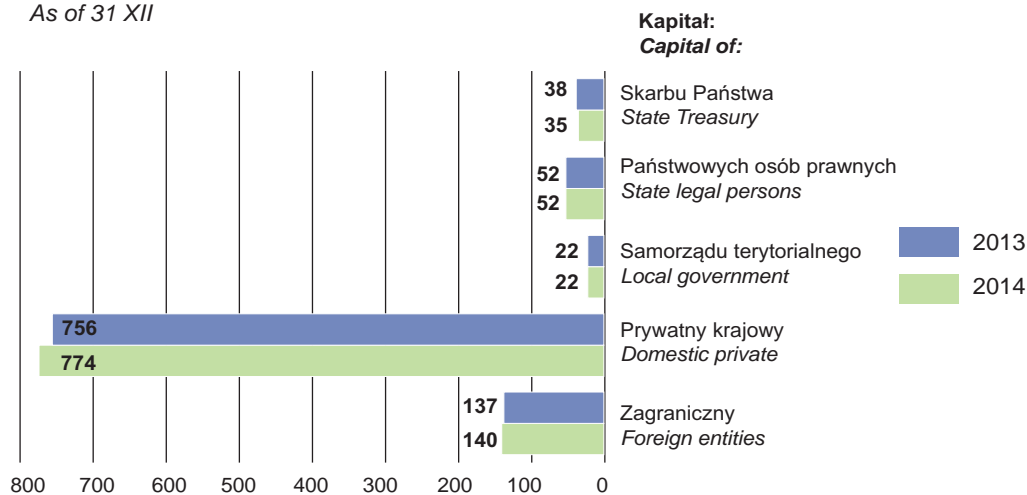


## SPÓŁKI AKCYJNE WEDŁUG RODZAJU KAPITAŁU<sup>a</sup>

Stan w dniu 31 XII

JOINT STOCK COMPANIES BY TYPE OF CAPITAL<sup>a</sup>

As of 31 XII

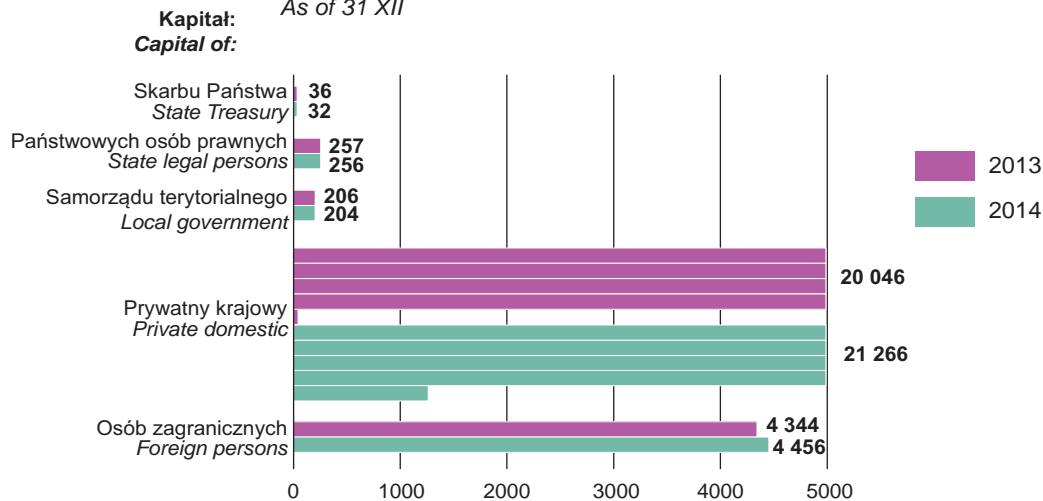


## SPÓŁKI Z OGRANICZONĄ ODPOWIEDZIALNOŚCIĄ WEDŁUG RODZAJU KAPITAŁU<sup>a</sup>

Stan w dniu 31 XII

LIMITED LIABILITY COMPANIES BY TYPE OF CAPITAL<sup>a</sup>

As of 31 XII



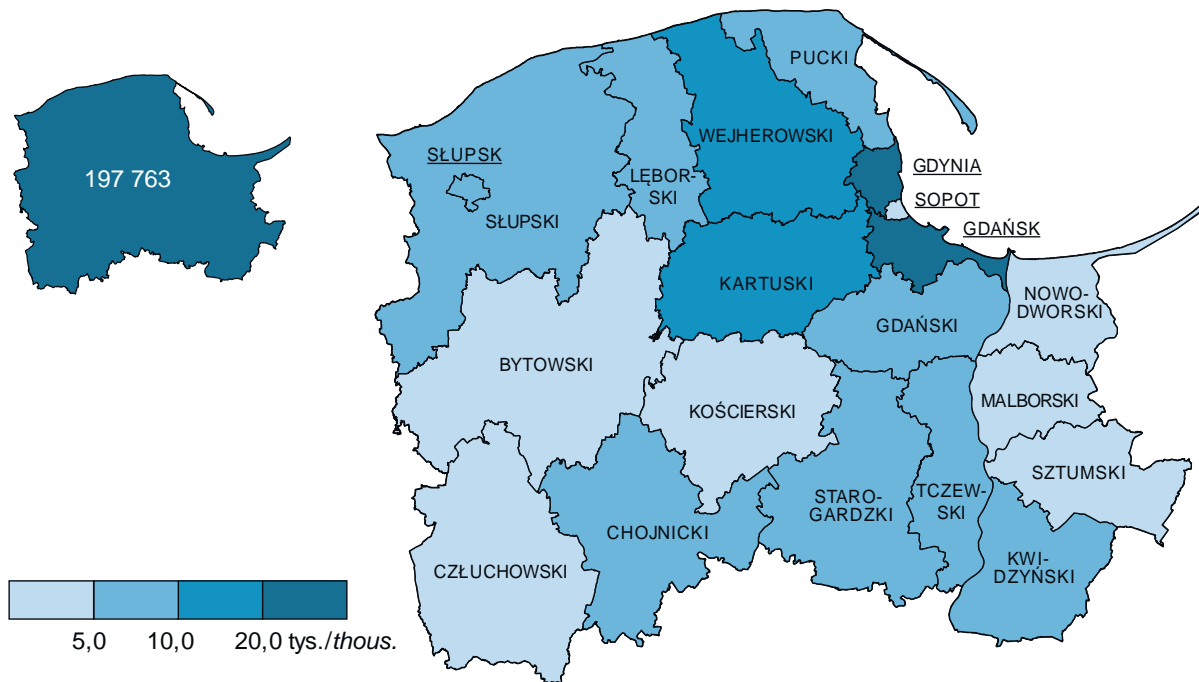
a Spółki o mieszanym kapitale występują w dwóch lub więcej pozycjach, zależnie od rodzaju kapitału zaangażowanego w spółce.  
a Companies with mixed capital appear in two or more items, depending on type of capital involved in companies.

**OSOBY FIZYCZNE<sup>a</sup> PROWADZĄCE DZIAŁALNOŚĆ GOSPODARCZĄ WEDŁUG POWIATÓW W 2014 R.**

Stan w dniu 31 XII

*NATURAL PERSONS<sup>a</sup> CONDUCTING ECONOMIC ACTIVITY BY POWIATS IN 2014*

As of 31 XII



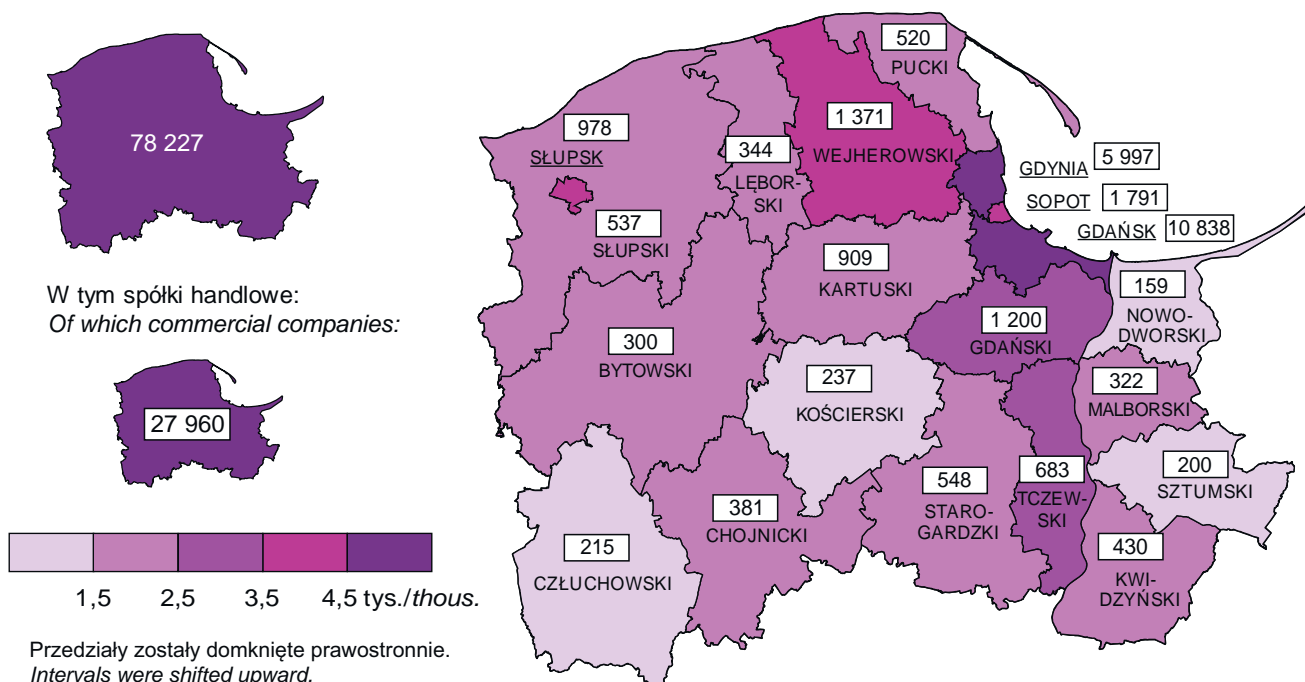
<sup>a</sup> Bez osób prowadzących gospodarstwa indywidualne w rolnictwie.  
*a Excluding persons tending private farms in agriculture.*

**OSOBY PRAWNE I JEDNOSTKI ORGANIZACYJNE NIEPOSIADAJĄCE OSOBOWOŚCI PRAWNEJ WEDŁUG POWIATÓW W 2014 R.**

Stan w dniu 31 XII

*LEGAL PERSONS AND ORGANIZATIONAL ENTITIES WITHOUT LEGAL PERSONALITY BY POWIATS IN 2014*

As of 31 XII



W tym spółki handlowe:  
*Of which commercial companies:*



Przedziały zostały domknięte prawostronnie.  
*Intervals were shifted upward.*