

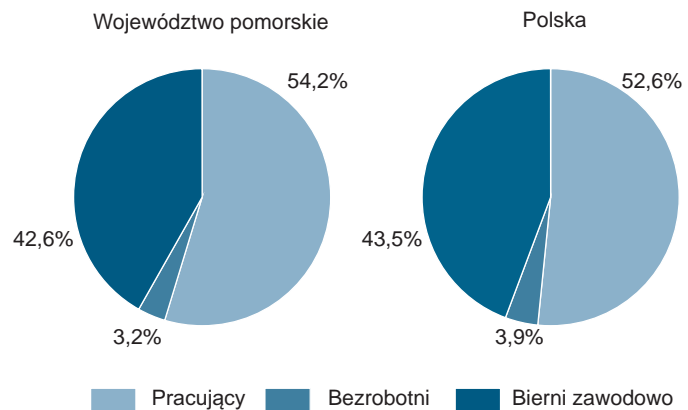
Aktywność ekonomiczna ludności w województwie pomorskim w IV kwartale 2015 r.

U w a g a. Wyniki wstępne na podstawie Badania Aktywności Ekonomicznej Ludności (BAEL) za IV kwartał 2015 r. opracowane zostały w oparciu o bilans ludności według stanu w dniu 31.12.2014 r. i mogą ulec zmianie.

Tabl. 1. Aktywność ekonomiczna ludności w wieku 15 lat i więcej

WYSZCZEGÓLNIENIE	2014		2015		
	IV kwartał	III kwartał	IV kwartał		
	w tys.			IV kwartał 2014 = 100	III kwartał 2015 = 100
OGÓŁEM	1821	1811	1851	101,6	102,2
Mężczyźni	879	866	895	101,8	103,3
Kobiety	942	945	956	101,5	101,2
Aktywni zawodowo	1018	1055	1064	104,5	100,9
mężczyźni	572	594	594	103,8	100,0
kobiety	446	461	470	105,4	102,0
Pracujący	944	991	1004	106,4	101,3
mężczyźni	529	557	560	105,9	100,5
kobiety	415	434	444	107,0	102,3
Bezrobotni	74	64	60	81,1	93,8
mężczyźni	43	37	34	79,1	91,9
kobiety	31	26	26	83,9	100,0
Bierni zawodowo	803	756	787	98,0	104,1
Mężczyźni	307	272	301	98,0	110,7
Kobiety	496	484	486	98,0	100,4

Struktura ludności w wieku 15 lat i więcej według aktywności ekonomicznej ludności w IV kwartale 2015 r.



W IV kwartale 2015 r. na 1000 osób pracujących przypadają 844 osoby biernie zawodowo i bezrobotne.

Liczba pracujących w miastach wyniosła 667 tys. osób i w stosunku do analogicznego okresu 2014 r. zwiększyła się o 9,3%. Na wsi w tym samym okresie odnotowano 337 tys. osób pracujących, co oznacza wzrost o 0,9% w stosunku do IV kwartału 2014 r.

Tabl. 2. Współczynnik aktywności zawodowej ludności w wieku 15 lat i więcej

WYSZCZEGÓLNIENIE	2014		2015		
	IV kwartał	III kwartał	IV kwartał		
	w %			+/- w porównaniu z:	
				IV kwartał 2014	III kwartał 2015
OGÓŁEM	55,9	58,3	57,5	1,6	-0,8
mężczyźni	65,1	68,6	66,4	1,3	-2,2
kobiety	47,3	48,8	49,2	1,9	0,4
Miasta	56,5	58,4	58,0	1,5	-0,4
Wieś	54,9	58,0	56,6	1,7	-1,4

Zbiorowość aktywnych zawodowo tworzą pracujący i bezrobotni.

Do pomiaru poziomu aktywności zawodowej służy współczynnik wyrażający udział osób aktywnych zawodowo (pracujących i bezrobotnych) w liczbie ludności w wieku 15 lat i więcej.

Tabl. 3. Ludność w wieku 15 lat i więcej według statusu na rynku pracy, wieku i poziomu wykształcenia

WYSZCZEGÓLNIENIE a – IV kwartał 2014 b – IV kwartał 2015	Ogółem	Aktywni zawodowo			Bierni zawodowo	Współ- czynnik aktywno- ści zawo- dowej	Wskaźnik zatrudnie- nia	Stopa bezrobo- cia	
		razem	pracujący	bezrobotni					
		w tys.							w %
OGÓŁEM	a	1821	1018	944	74	803	55,9	51,8	7,3
	b	1851	1064	1004	60	787	57,5	54,2	5,6
Według wieku:									
w tym w wieku produkcyj- nym ¹	a	1336	981	907	74	355	73,4	67,9	7,5
	b	1371	1023	963	60	348	74,6	70,2	5,9
15-24 lata	a	271	92	75	17	179	33,9	27,7	18,5
	b	260	96	78	18	163	36,9	30,0	18,8
25-34	a	331	283	265	18	48	85,5	80,1	6,4
	b	343	294	279	15	49	85,7	81,3	5,1
35-44	a	327	274	256	18	54	83,8	78,3	6,6
	b	319	273	262	10	47	85,6	82,1	3,7
45-54	a	270	218	206	12	52	80,7	76,3	5,5
	b	277	220	211	8	57	79,4	76,2	3,6
55 lat i więcej	a	622	152	142	10	470	24,4	22,8	6,6
	b	652	182	173	8	470	27,9	26,5	4,4
Według poziomu wykształ- cenia:									
Wyższe	a	412	336	325	11	77	81,6	78,9	3,3
	b	425	343	333	10	82	80,7	78,4	2,9
Policealne i średnie zawo- dowe	a	371	231	215	16	140	62,3	58,0	6,9
	b	400	255	242	12	146	63,8	60,5	4,7
Średnie ogólnokształcące	a	201	93	86	7	108	46,3	42,8	7,5
	b	233	117	108	8	116	50,2	46,4	6,8
Zasadnicze zawodowe	a	453	284	256	28	169	62,7	56,5	9,9
	b	452	276	257	19	176	61,1	56,9	6,9
Gimnazjalne, podstawowe, niepełne podstawowe i bez wykształcenia szkolnego	a	383	74	62	12	309	19,3	16,2	16,2
	b	341	74	63	11	267	21,7	18,5	14,9

1 Mężczyźni 18-64 lata, kobiety 18-59 lat.

Pracujący

Tabl. 4. Wskaźnik zatrudnienia ludności w wieku 15 lat i więcej

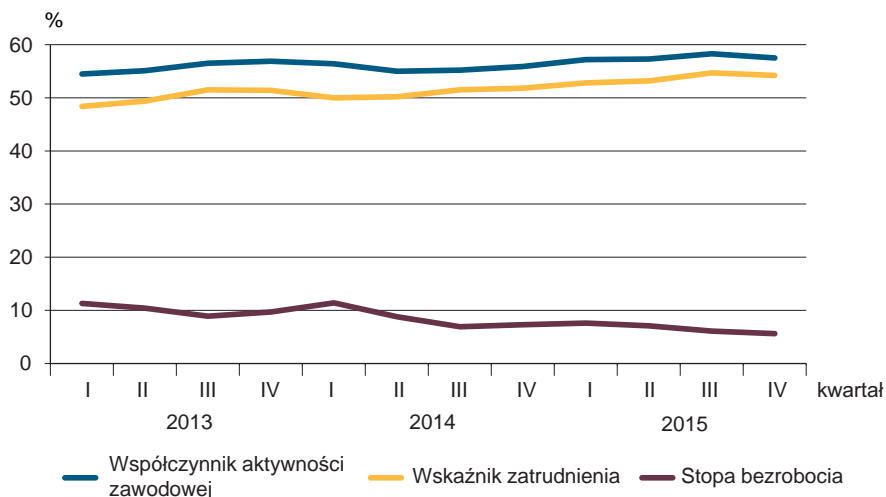
WYSZCZEGÓLNIENIE	2014		2015		
	IV kwartał	III kwartał	IV kwartał		
	w %			+/- w porównaniu z:	
			IV kwartał 2014	III kwartał 2015	
OGÓŁEM	51,8	54,7	54,2	2,4	-0,5
mężczyźni	60,2	64,3	62,6	2,4	-1,7
kobiety	44,1	45,9	46,4	2,3	0,5
Miasta	53,0	55,5	55,0	2,0	-0,5
Wieś	49,9	53,1	52,8	2,9	-0,3

Do pomiaru wykorzystania zasobów pracy stosuje się wskaźnik zatrudnienia, który obrazuje udział pracujących w liczbie ludności w wieku 15 lat i więcej.

W IV kwartale 2015 r. pracujący w niepełnym wymiarze czasu pracy stanowili 7,8% ogólnej liczby pracujących, kobiety stanowiły 73,1% tej populacji.

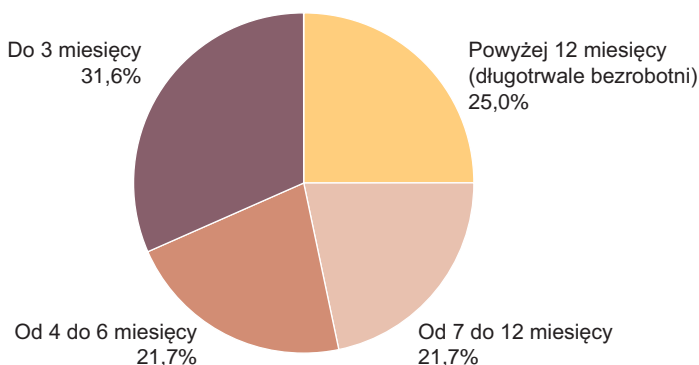
W IV kwartale 2015 r. liczba pracowników najemnych wyniosła 819 tys. osób i zwiększyła się o 0,6% w stosunku do III kwartału 2015 r. oraz o 7,1% w porównaniu z IV kwartałem 2014 r. Pracujący posiadający umowę na czas określony stanowili 31,0% ogólnej liczby pracowników najemnych, co oznacza spadek o 2,7 p.proc. w porównaniu z III kwartałem 2015 r. oraz spadek o 2,2 p.proc. w stosunku do analogicznego okresu poprzedniego roku.

Aktywność ekonomiczna ludności w wieku 15 lat i więcej



Bezrobotni

Struktura bezrobotnych według okresu poszukiwania pracy w IV kwartale 2015 r.



W IV kwartale 2015 r. w skali roku odnotowano spadek liczby bezrobotnych zarówno wśród mieszkańców miast (o 7,5%), jak i wśród mieszkańców wsi (o 29,4%). Spośród bezrobotnych spełniających kryteria Badania Aktywności Ekonomicznej Ludności (BAEL) 58,3% zarejestrowanych było w urzędach pracy.

Przeciętny czas poszukiwania pracy wyniósł 10,6 miesiąca i był krótszy o 1,1 miesiąca w porównaniu z IV kwartałem 2014 r. oraz krótszy o 0,7 miesiąca w stosunku do III kwartału 2015 r.

Tabl. 5. Stopa bezrobocia ludności w wieku 15 lat i więcej

WYSZCZEGÓLNIENIE	2014		2015		
	IV kwartał	III kwartał	IV kwartał		+/- w porównaniu z:
	w %			IV kwartał 2014	
OGÓŁEM	7,3	6,1	5,6	-1,7	-0,5
mężczyźni	7,5	6,2	5,7	-1,8	-0,5
kobiety	7,0	5,6	5,5	-1,5	-0,1
Miasta	6,2	4,8	5,3	-0,9	0,5
Wieś	9,2	8,7	6,6	-2,6	-2,1

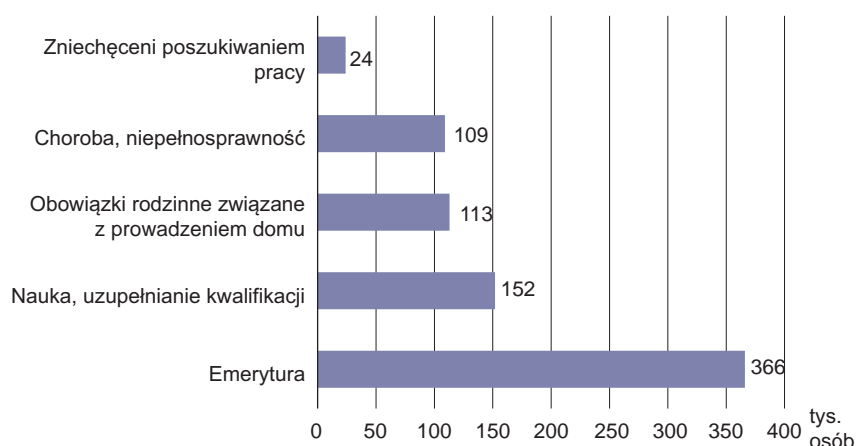
Do oceny natężenia bezrobocia wykorzystuje się stopę bezrobocia wyrażającą udział bezrobotnych wśród aktywnych zawodowo w wieku 15 lat i więcej.

W populacji bezrobotnych dominowały osoby, które straciły pracę i natychmiast podjęły starania, aby znaleźć następną – 46,7% ogólnej liczby bezrobotnych. Osoby wracające do pracy po przerwie stanowiły 28,3% bezrobotnych, a osoby poszukujące pracy po raz pierwszy – 20,0%.

Główną przyczyną generującą bezrobocie w IV kwartale 2015 r. było zakończenie pracy na czas określony, dorywczej lub sezonowej. Dotyczyło to 37,5% ogólnej liczby bezrobotnych uprzednio pracujących (bez osób, których przerwa w pracy wynosiła 8 lat lub dłużej). Kolejnymi często wskazywanymi przyczynami utraty pracy były likwidacja stanowiska lub zakładu pracy oraz zwolnienie z innych przyczyn – dotyczyło to odpowiednio 22,9% i 14,6% bezrobotnych uprzednio pracujących.

Bierni zawodowo

Wybrane przyczyny bierności zawodowej osób w wieku 15 lat i więcej w IV kwartale 2015 r.



W IV kwartale 2015 r. uprzednio pracowało 588 tys. biernych zawodowo. Liczba ta zwiększyła się o 2,3% w stosunku do IV kwartału 2014 r. oraz o 3,3% w stosunku do III kwartału 2015 r. Wśród biernych zawodowo uprzednio pracujących przeważały kobiety (63,4%).

W omawianym okresie 64,8% biernych zawodowo mieszkało w miastach wobec 62,4% w analogicznym okresie poprzedniego roku.

Osoby w wieku produkcyjnym w IV kwartale 2015 r. stanowiły 44,2% populacji biernych zawodowo, co oznacza, że odsetek ten pozostał bez zmian w stosunku do IV kwartału 2014 r., natomiast wzrósł o 0,4 p.proc. w porównaniu z III kwartałem 2015 r.

Podsumowanie

Wyniki Badania Aktywności Ekonomicznej Ludności w wieku 15 lat i więcej przeprowadzonego w **IV kwartale 2015 r.** wykazały w porównaniu z **III kwartałem 2015 r.** m.in.:

- ▶ wzrost liczby biernych zawodowo,
- ▶ spadek liczby bezrobotnych oraz stopy bezrobocia,
- ▶ skrócenie przeciętnego czasu poszukiwania pracy,
- ▶ wzrost liczby osób niepracujących przypadających na 1000 osób pracujących.

Z kolei porównując **IV kwartał 2015 r.** z **IV kwartałem 2014 r.** mamy do czynienia ze:

- ▶ wzrostem liczby aktywnych zawodowo i współczynnika aktywności zawodowej,
- ▶ wzrostem liczby pracujących i wskaźnika zatrudnienia,
- ▶ spadkiem liczby bezrobotnych oraz stopy bezrobocia,
- ▶ skróceniem przeciętnego czasu poszukiwania pracy,
- ▶ spadkiem liczby osób niepracujących przypadających na 1000 osób pracujących.

Źródło informacji stanowiły uogólnione wyniki reprezentacyjnego Badania Aktywności Ekonomicznej Ludności.

Opracowanie:

Tomasz Ratyński – Ośrodek Badania Aktywności Ekonomicznej Ludności

Redakcja i skład komputerowy:

Miroslawa Lindenberg – Pomorski Ośrodek Badań Regionalnych, Referat Analiz i Opracowań Zbiorczych

Magdalena Wojdyńska – Pomorski Ośrodek Badań Regionalnych