



KONIUNKTURA GOSPODARCZA

w marcu 2015 r.

opinie formułowane przez jednostki, których siedziba znajduje się
w WOJEWÓDZTWIE POMORSKIM

Przedsiębiorstwa z siedzibą w województwie pomorskim ogólny klimat koniunktury w **przetwórstwie przemysłowym** oceniają w marcu bardziej optymistycznie niż w lutym. Oceny dotyczące portfela zamówień i produkcji są korzystne, lepsze od zgłaszanych przed miesiącem. Odpowiednie prognozy są bardziej optymistyczne od formułowanych w lutym. Sytuacja finansowa oceniana jest pozytywnie, jej korzystne prognozy wskazują na możliwość poprawy. Planowany jest niewielki wzrost zatrudnienia, zbliżony do zapowiadanego w ubiegłym miesiącu. Przedsiębiorcy przewidują, że ceny wyrobów przemysłowych mogą nieznacznie spadać.

Ogólny klimat koniunktury w **budownictwie** oceniany jest w marcu nieznacznie mniej negatywnie niż w lutym. Diagnozy portfela zamówień oraz produkcji budowlano-montażowej są mniej niekorzystne niż w ubiegłym miesiącu, przy utrzymujących się negatywnych ocenach sytuacji finansowej. Przewidywania dotyczące portfela zamówień i produkcji budowlano-montażowej są optymistyczne, po pesymistycznych prognozach z lutego. Przewidywania w zakresie sytuacji finansowej są mniej niekorzystne od formułowanych w ubiegłym miesiącu. Zatrudnienie może nieznacznie rosnąć. Przedsiębiorcy przewidują, że ceny robót budowlano-montażowych będą spadać nieco wolniej niż oczekiwano w lutym.

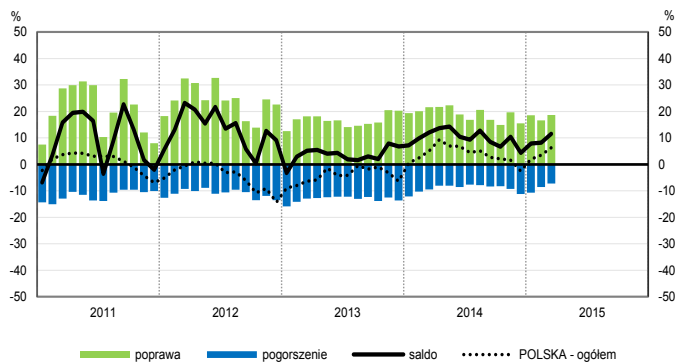
Oceny ogólnego klimatu koniunktury w **handlu hurtowym** są nieznacznie optymistyczne, po negatywnych opiniach w lutym. Diagnozy i prognozy sprzedaży oraz przewidywania dotyczące sytuacji finansowej są korzystne, lepsze od zgłaszanych przed miesiącem. Oceny sytuacji finansowej są mniej pesymistyczne niż w lutym. Przedstawiciele badanych firm planują niewielkie redukcje zatrudnienia. Przedsiębiorcy przewidują przyspieszenie dynamiki cen.

Ogólny klimat koniunktury w **handlu detalicznym** oceniany jest bardziej optymistycznie niż w ubiegłym miesiącu. Diagnozy i prognozy sprzedaży oraz przewidywania dotyczące sytuacji finansowej są korzystne, lepsze od zgłaszanych w lutym. Oceny sytuacji finansowej są bardziej negatywne niż miesiąc wcześniej. Firmy planują wzrost zatrudnienia, choć może być on mniejszy niż zapowiadano w lutym. Przedsiębiorcy przewidują przyspieszenie dynamiki cen.

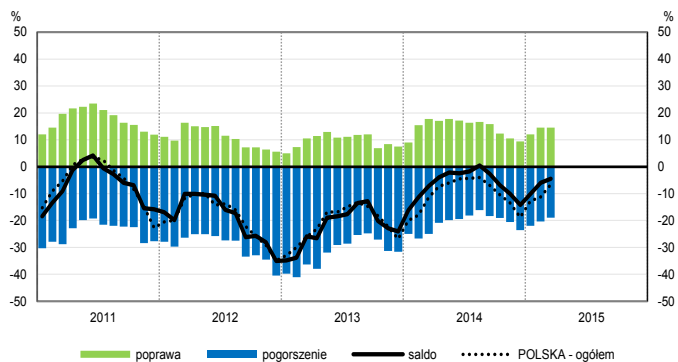
Podmioty z sekcji **informacja i komunikacja** oceniają w marcu koniunkturę korzystnie, podobnie jak przed miesiącem, ale nieco gorzej niż przed rokiem. Oceny koniunktury formułowane przez dyrektorów jednostek z sekcji **działalność związana z zakwaterowaniem i usługami gastronomicznymi** są optymistyczne, lepsze od negatywnych opinii formułowanych w lutym bieżącego i marcu ubiegłego roku. Pesymistycznie, gorzej niż przed miesiącem i przed rokiem oceniają koniunkturę kierujący firmami z sekcji **transport i gospodarka magazynowa**.

OGÓLNY KLIMAT KONIUNKTURY WEDŁUG SEKCJI / DZIAŁÓW PKD

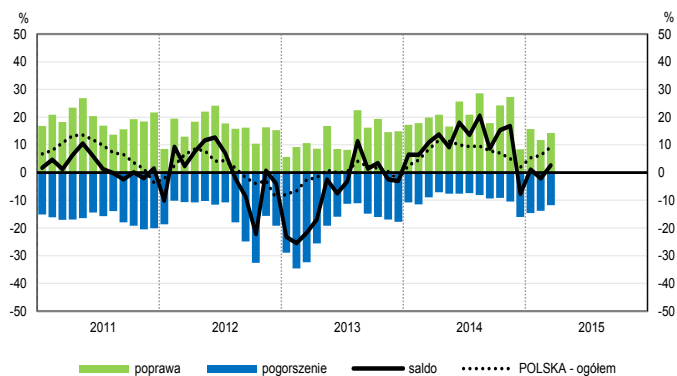
Przetwórstwo przemysłowe (sekcja C)



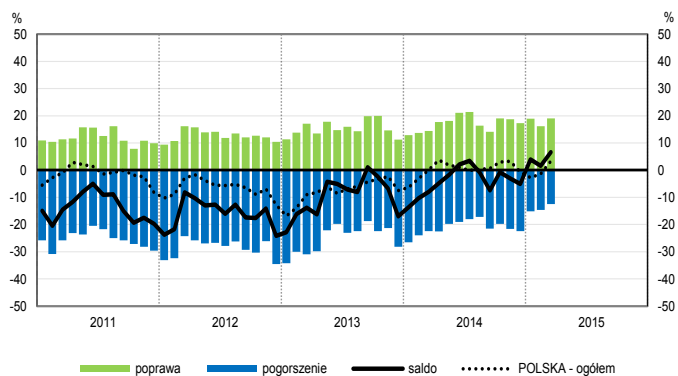
Budownictwo (sekcja F)



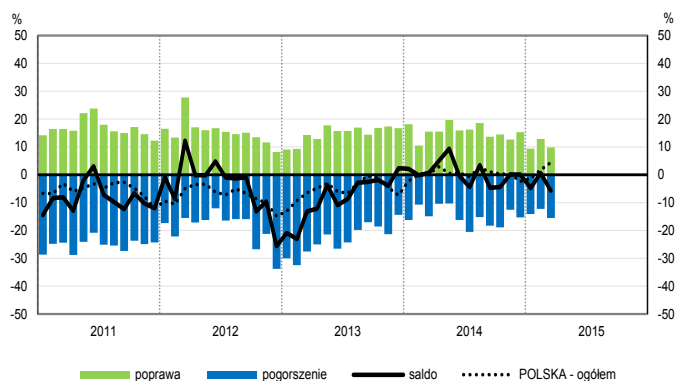
Handel hurtowy (dział 46)



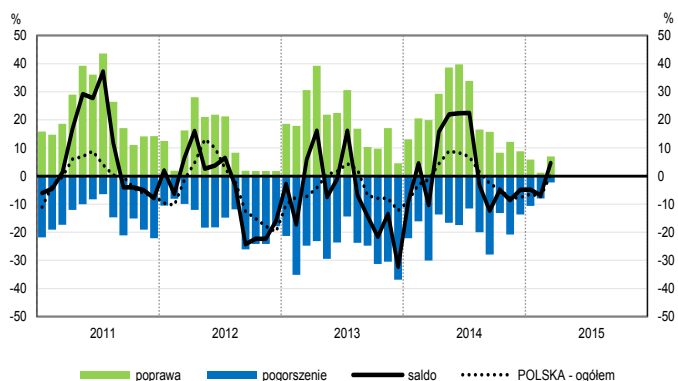
Handel detaliczny (działy 45+47)



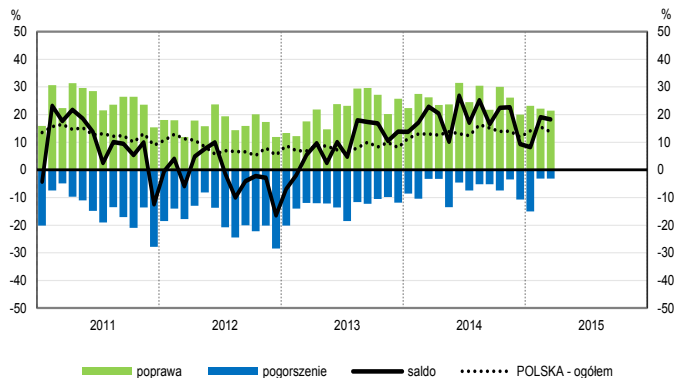
Transport i gospodarka magazynowa (sekcja H)



Zakwaterowanie i gastronomia (sekcja I)

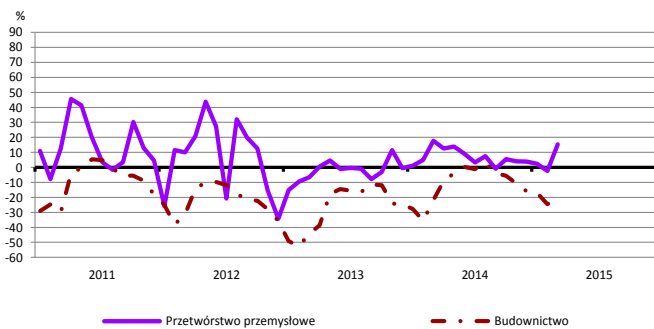


Informacja i komunikacja (sekcja J)

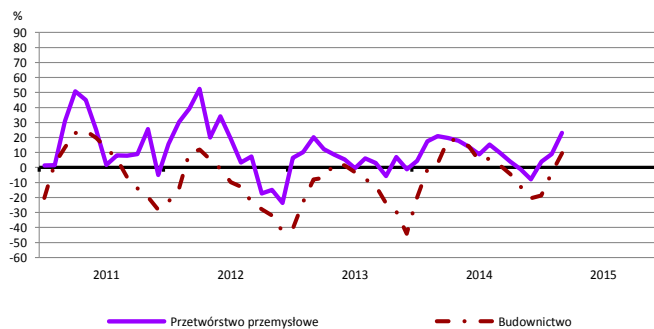


WYBRANE WSKAŹNIKI WEDŁUG SEKCJI / DZIAŁÓW PKD

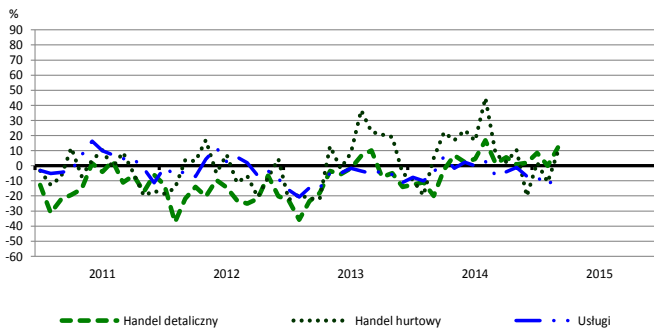
Bieżąca produkcja



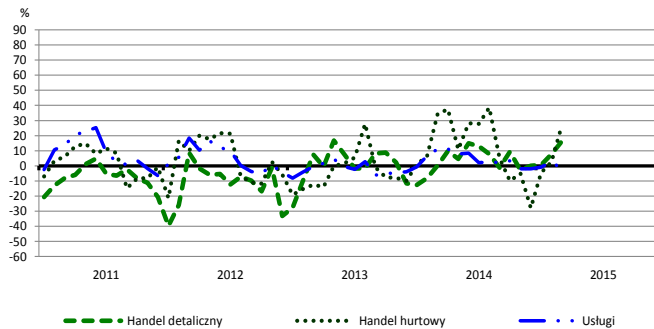
Przewidywana produkcja



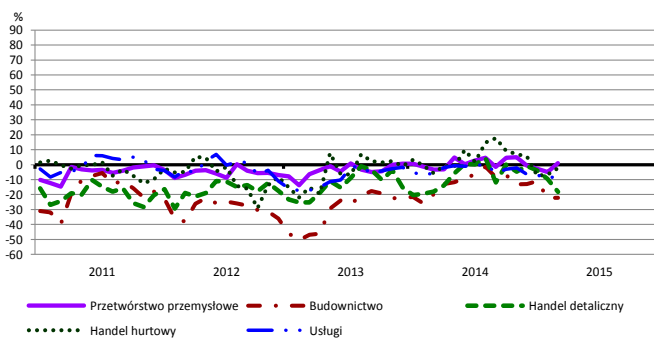
Bieżąca sprzedaż



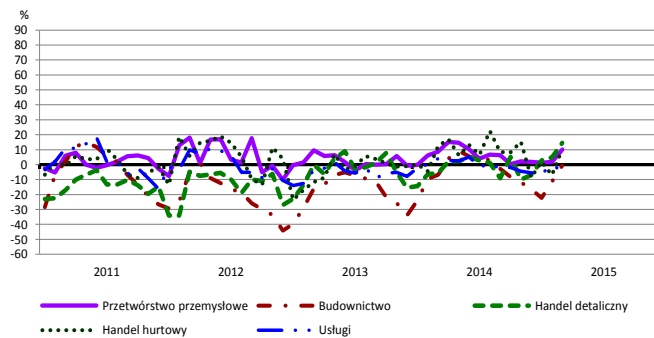
Przewidywana sprzedaż



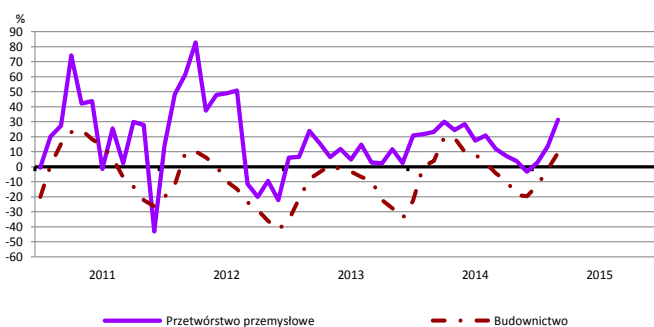
Bieżąca sytuacja finansowa



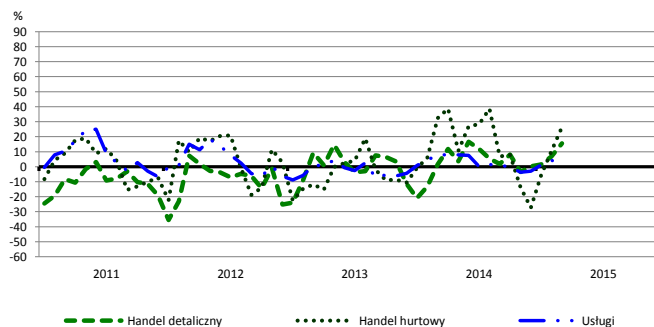
Przewidywana sytuacja finansowa



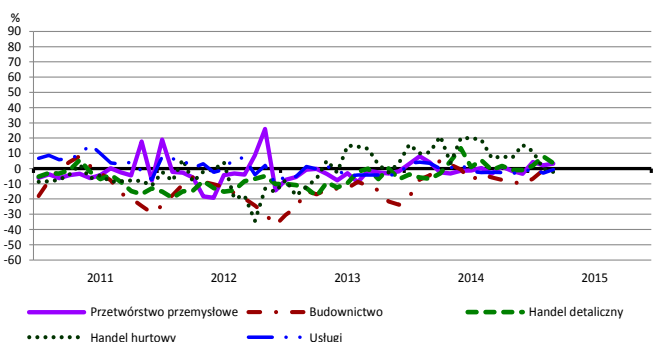
Przewidywany portfel zamówień na rynku krajowym



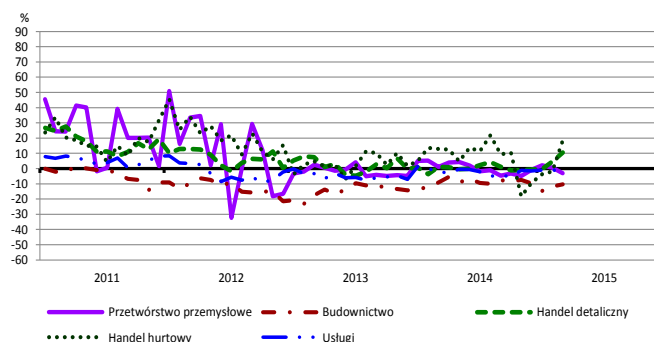
Przewidywany popyt



Przewidywane zatrudnienie

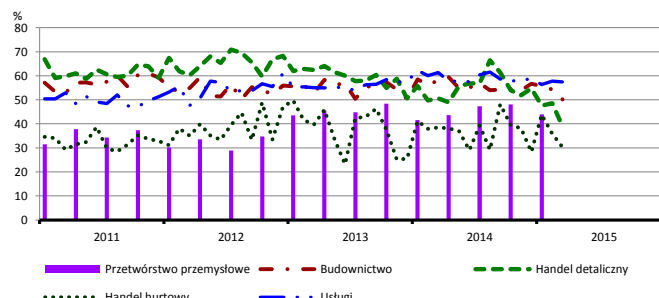


Przewidywane ceny

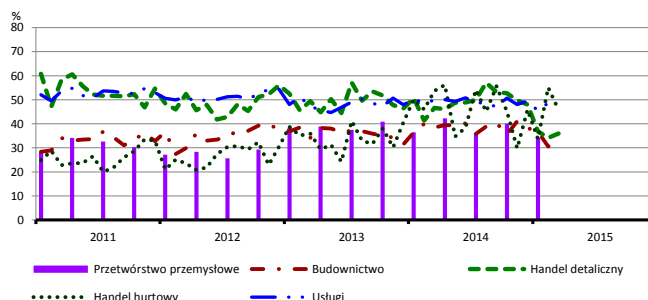


BARIERY DZIAŁALNOŚCI GOSPODARCZEJ

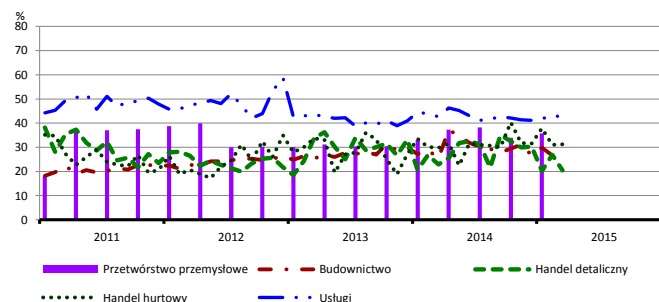
Koszty zatrudnienia



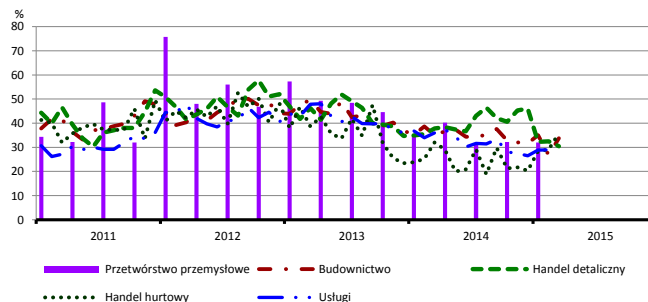
Wysokie obciążenia na rzecz budżetu



Niejasne i niespójne przepisy prawne



Niepewność ogólnej sytuacji gospodarczej



Największy odsetek przedsiębiorców **nieodczuwających żadnych barier w prowadzeniu bieżącej działalności gospodarczej** w marcu br. jest odnotowany w jednostkach prowadzących działalność z zakresu handlu detalicznego (6,7%), w dalszej kolejności – usług (5,4%), budownictwa (4,9%), handlu hurtowego (2,6%).

Największe trudności napotykane przez przedsiębiorstwa **budowlano-montażowe** zgłaszające bariery związane są z kosztami zatrudnienia (50% w marcu br., 58% przed rokiem) oraz konkurencją na rynku (47% w marcu br., 62% w analogicznym miesiącu ub. r.). Są to bariery, których znaczenie w skali roku spadło w największym stopniu, podobnie jak bariery związanej z niedostatecznym popytem (z 39% do 32%).

Podmioty prowadzące działalność w zakresie **handlu hurtowego** najczęściej wskazują trudności związane z konkurencją na rynku (barierę tę sygnalizuje 60% przedsiębiorstw w marcu br., 58% w analogicznym miesiącu ub. r.) i wysokimi obciążeniami na rzecz budżetu (46% w marcu br., 54% przed rokiem). Barierami, których znaczenie w ujęciu rocznym spadło najbardziej są wysokie odsetki bankowe (z 32% do 20%), wysokie cła i obciążenia importowe (z 22% do 12%), wysokie obciążenia na rzecz budżetu (z 54% do 46%) oraz koszty zatrudnienia (z 39% do 30%).

Przedsiębiorcy prowadzący działalność z zakresu **handlu detalicznego** najbardziej odczuwają trudności związane z konkurencją na rynku (barierę tę sygnalizuje w marcu br. 53% przedsiębiorstw, 59% w analogicznym miesiącu ub. r.). W ujęciu rocznym najbardziej spadło znaczenie barier związanych z niedostatecznym popytem (z 52% do 40%), kosztami zatrudnienia (z 51% do 39%) i wysokimi obciążeniami na rzecz budżetu (z 47% do 36%).

Największe trudności wskazywane przez firmy **usługowe** zgłaszające bariery związane są z kosztami zatrudnienia (58% w marcu br., 61% w analogicznym miesiącu ub. r.). W porównaniu z marcem 2014 r. w największym stopniu wzrosło znaczenie bariery związanej z niedoborem wykwalifikowanych pracowników (z 13% do 19%), a spadło – bariery związanej z niepewnością ogólnej sytuacji gospodarczej (z 36% do 29%).

W **przetwórstwie przemysłowym** badaniem objęte są podmioty o liczbie pracujących 10 i więcej osób. W pozostałych badaniach (**budownictwo, handel hurtowy i detaliczny, usługi**) uczestniczą również podmioty o liczbie pracujących do 9 osób.

Przetwórstwo przemysłowe — sekcja C; **Budownictwo** — sekcja F; **Handel hurtowy** — działy 46; **Handel detaliczny** — działy 45 i 47

Usługi — sekcje: H – Transport i gospodarka magazynowa, I – Działalność związana z zakwaterowaniem i usługami gastronomicznymi, J – Informacja i komunikacja, K – Działalność finansowa i ubezpieczeniowa, L – Działalność związana z obsługą rynku nieruchomości, M – Działalność profesjonalna, naukowa i techniczna, N – Działalność w zakresie usług administrowania i działalność wspierająca, P – Edukacja, Q – Opieka zdrowotna i pomoc społeczna, R – Działalność związana z kulturą, rozrywką i rekreacją, S – Pozostała działalność usługowa

Opracowanie merytoryczne:
Departament Przedsiębiorstw
Hanna Sękowska Tel. 22 608 36 51,
Magdalena Świącka Tel. 22 608 35 50,
Olga Gaca Tel. 22 608 36 51,
Hubert Stęfaniak Tel. 22 608 35 50,
Łukasz Gontarz Tel. 22 608 36 51.

Rzeczposzechnianie:
Rzecznik Prasowy Prezesa GUS
Artur Satora
Tel: 22 608 3475, 22 608 3009
e-mail: rzecznik@stat.gov.pl

Wyniki badania koniunktury w przemyśle, budownictwie, handlu i usługach można znaleźć na stronie GUS

<http://stat.gov.pl/obszary-tematyczne/koniunktura/koniunktura/koniunktura-w-przemysle-budownictwie-handlu-i-uslugach-2000-2015.4.8.html>

Zeszyt Metodologiczny „Badanie koniunktury gospodarczej GUS”, 2014

http://stat.gov.pl/download/gfx/portalinformacyjny/pl/defaultaktualnosci/5516/5/5/1/badanie_koniunktury_gospodarczej_2014_05_22.pdf