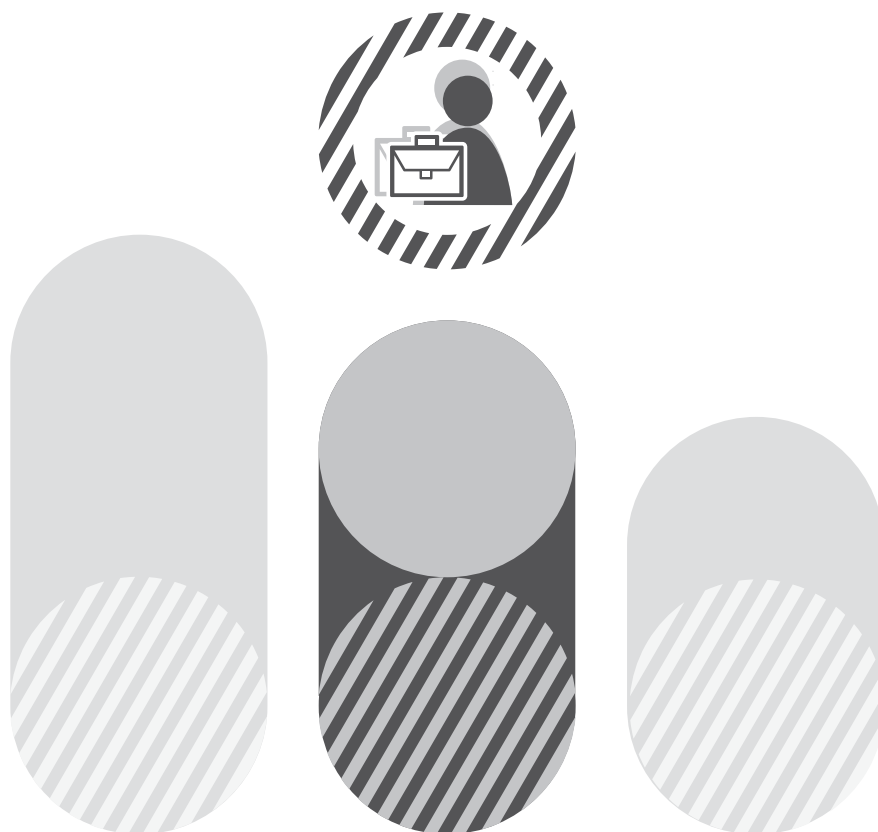


Zmiany strukturalne grup podmiotów gospodarki narodowej w rejestrze Regon w województwie pomorskim, 2022 r.

Structural changes of groups of the national economy entities
in the Regon register in Pomorskie Voivodship, 2022



Zmiany strukturalne grup podmiotów gospodarki narodowej w rejestrze Regon w województwie pomorskim, 2022 r.

Structural changes of groups of the national economy entities
in the Regon register in Pomorskie Voivodship, 2022

Opracowanie merytoryczne

Content-related works

Urząd Statystyczny w Gdańsku, Wydział Rejestrów

Statistical Office in Gdańsk, Registers Division

pod kierunkiem

supervised by

Jerzego Auksztola

Zespół autorski

Editorial team

Iwona Erber, Justyna Kulewska, Mirosława Lindenberg, Małgorzata Litwinowicz, Magdalena Poleszuk,

Małgorzata Wiktorczyk

Prace redakcyjne

Editorial work

Beata Bojarska, Wiesława Bryłowska, Mirosława Lindenberg, Andrzej Muszewski, Magdalena Poleszuk

Tłumaczenie

Translation

Małgorzata Kruszewska

Skład i opracowanie graficzne

Typesetting and graphics

Mateusz Nowakowski

Publikacja dostępna na stronie internetowej

Publications available on website

<http://gdansk.stat.gov.pl/publikacje-i-foldery/podmioty-gospodarcze/>

Przy publikowaniu danych GUS prosimy o podanie źródła

When publishing Statistics Poland data – please indicate the source

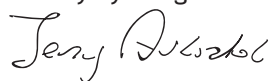
Przedmowa

Urząd Statystyczny w Gdańsku przekazuje Państwu publikację „Zmiany strukturalne grup podmiotów gospodarki narodowej w rejestrze REGON w województwie pomorskim, 2022 r.”, w której zaprezentowano dane o liczbie i strukturze podmiotów gospodarki narodowej wpisanych do rejestru REGON na koniec 2022 r. na tle odpowiednich danych według stanu z końca 2021 r.

Na opracowanie składają się synteza, uwagi metodyczne, słownik pojęć zawierający opis celu i zakresu rejestru REGON, podstawowe pojęcia i definicje stosowane w rejestrze i opis podstawowych grupowań danych oraz część tabelaryczna. Całość wzbogacona została schematami, wykresami oraz mapami obrazującymi wybrane grupy podmiotów. Dane o liczbie podmiotów przedstawiono w tablicach według sektorów własności, form prawnych, wielkości określonej na podstawie przewidywanej liczby pracujących, w przypadku spółek handlowych według rodzaju kapitału oraz według sekcji i działów Polskiej Klasyfikacji Działalności PKD i w podziale terytorialnym na podregiony, powiaty i gminy, a także na tle województw. Opracowanie zawiera również dane o podmiotach nowo zarejestrowanych i wyrejestrowanych.

Wyrażam nadzieję, że publikacja będzie interesującym źródłem danych dla odbiorców informacji statystycznych z zakresu prezentowanego tematu.

Dyrektor
Urzędu Statystycznego w Gdańsku



Jerzy Auksztol

Gdańsk, marzec 2023 r.

Preface

The Statistical Office in Gdańsk presents the publication titled “Structural changes of groups of the national economy entities in the REGON register in Pomorskie Voivodship, 2022” which encompasses data regarding the number and structure of the national economy entities registered in the National Official Business Register (REGON) at the end of 2022, against the respective data as of the end of 2021.

The publication consists of executive summary, methodological notes, glossary including a description of the aim and scope of REGON, selected terms and definitions used in the register, a description of basic data groupings, as well as a tabular part. It is enriched with schemes, graphs and maps which illustrate selected groups of entities. The numerical data on the entities are presented in tables arranged according to the ownership sector, legal form, size determined on the basis of the estimated number of employed persons, by type of capital in the case of commercial companies, by sections and divisions of the Polish Classification of Activities PKD and the territorial breakdown into subregions, powiats and gminas, as well as against other voivodships. Moreover, the publication provides information regarding both the newly registered and deleted entities.

I trust the publication will be an interesting source of information for users of statistical information in the presented field.

Director
of Statistical Office in Gdańsk


Jerzy Auksztol

Gdańsk, March 2023

Spis treści

Contents

Przedmowa	3
Preface	4
Znaki umowne	6
Symbols	
Skróty	6
Abbreviations	
Synteza	7
Executive summary	9
Uwagi metodyczne	18
Methodological notes	20
Słownik pojęć	22
Glossary	29

Wykresy, mapy i schematy

Graphs, maps and schemes

Schemat 1. Podmioty gospodarki narodowej według wybranych form prawnych	7
Scheme 1. Entities of the national economy by selected legal form	9
Mapa 1. Podmioty gospodarki narodowej w 2022 r.	11
Map 1. Entities of the national economy in 2022	
Wykres 1. Podmioty gospodarki narodowej według sekcji w 2022 r.	11
Chart 1. Entities of the national economy by sections in 2022	
Wykres 2. Osoby fizyczne prowadzące działalność gospodarczą według sekcji w 2022 r.	12
Chart 2. Natural persons conducting economic activity by sections in 2022	
Wykres 3. Spółki akcyjne według rodzaju kapitału	12
Chart 3. Joint stock companies by type of capital	
Wykres 4. Spółki z ograniczoną odpowiedzialnością według rodzaju kapitału	13
Chart 4. Limited liability companies by type of capital	
Wykres 5. Osoby fizyczne prowadzące działalność gospodarczą według powiatów w 2022 r.	13
Chart 5. Natural persons conducting economic activity by powiats in 2022	
Wykres 6. Osoby prawne i jednostki organizacyjne nieposiadające osobowości prawnej według powiatów w 2022 r.	14
Chart 6. Legal persons and organisational entities without legal personality by powiats in 2022	
Mapa 2. Spółki handlowe w 2022 r.	14
Map 2. Commercial companies in 2022	
Schemat 2. Podmioty gospodarki narodowej według podstawowych i wybranych szczególnych form prawnych w rejestrze REGON	15
Scheme 2. Entities of the national economy by basic and selected specific legal status in the REGON register	16

Tablice szczegółowe zamieszczono w formacie .xlsx
Detailed tables are presented in .xlsx format

Znaki umowne

Symbols

Kreska (-)	- zjawisko nie wystąpiło magnitude zero
Kropka (*)	- oznacza: brak informacji, konieczność zachowania tajemnicy statystycznej lub że wypełnienie pozycji jest niemożliwe albo niecelowe data not available, classified data (statistical confidentiality) or providing data impossible or purposeless
„W tym” “Of which”	- oznacza, że nie podaje się wszystkich składników sumy indicates that not all elements of the sum are given
Comma (,)	- used in figures represents the decimal point

Skróty

Abbreviations

t.	- tom	Dz. Urz.	- Dziennik Urzędowy
v.	- volume	z o.o.	- z ograniczoną odpowiedzialnością
r.	- rok	m.in.	- między innymi
poz.	- pozycja	itp.	- i tym podobne
rozdz.	- rozdział	np.	- na przykład
pkt	- punkt	e.g.	- for example
tabl.	- tablica table	tzn.	- to znaczy
nr (Nr)	- numer	i.e.	- that is
No	- number	z późn. zm.	- z późniejszymi zmianami
art.	- artykuł	KRS	- Krajowy Rejestr Sądowy
Art.	- Article	NCR	- National Court Register
ust.	- ustęp	GUS	- Główny Urząd Statystyczny
ww.	- wyżej wymienione	UE	- Unia Europejska
Dz. U.	- Dziennik Ustaw	EU	- European Union
		WE	- Wspólnota Europejska
		EC	- European Community

Synteza

W województwie pomorskim według stanu na koniec grudnia 2022 r. w rejestrze REGON wpisanych było 344 569 podmiotów, tj. osób prawnych, samodzielnych jednostek organizacyjnych niemających osobowości prawnej oraz osób fizycznych prowadzących działalność gospodarczą (bez osób fizycznych prowadzących gospodarstwa indywidualne w rolnictwie), o 3,8% więcej niż na koniec 2021 r. (w analogicznym okresie poprzedniego roku odnotowano wzrost o 4,2%).

Największy wzrost ogólnej liczby podmiotów odnotowano w sekcjach: informacja i komunikacja (o 19,1%), wytwarzanie i zaopatrywanie w energię elektryczną, gaz parą wodną, gorącą wodę i powietrze do układów klimatyzacyjnych (o 8,4%), działalność w zakresie usług administrowania i działalność wspierająca (o 7,1%) oraz budownictwo (o 5,6%).

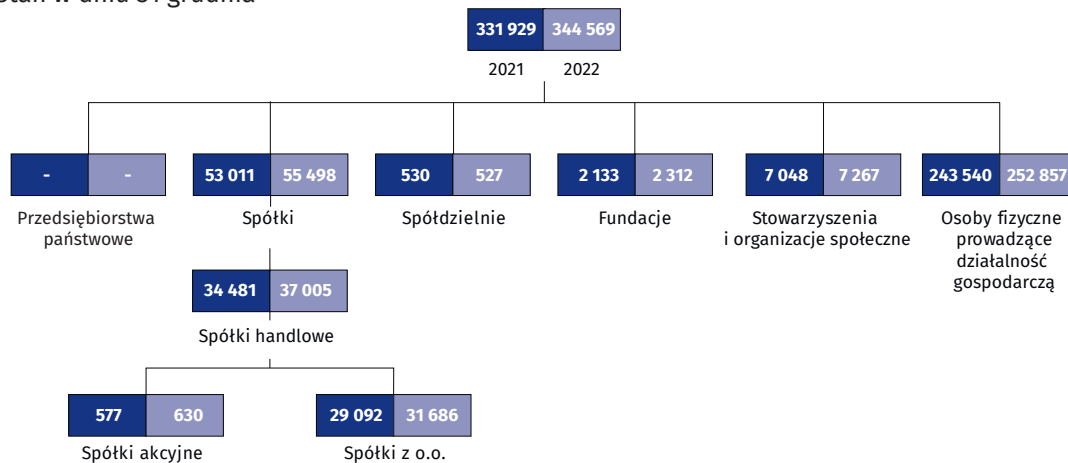
Wzrost liczby podmiotów w skali roku odnotowano również w sektorze publicznym (o 0,1%) i prywatnym (o 3,7%).

Najliczniejszą grupę stanowiły osoby fizyczne prowadzące działalność gospodarczą, których udział w ogólnej liczbie zarejestrowanych podmiotów wyniósł 73,4%. Osoby fizyczne jako podstawowy rodzaj działalności najczęściej wskazywały budownictwo (17,6% ogólnej liczby zarejestrowanych osób fizycznych prowadzących działalność gospodarczą), handel hurtowy i detaliczny; naprawę pojazdów samochodowych, włączając motocykle (17,0%) oraz przetwórstwo przemysłowe (10,1%).

W 2022 r. podmioty o liczbie pracujących do 9 osób stanowiły 97,1% ogólnej liczby podmiotów wpisanych do rejestru REGON. Udział podmiotów o liczbie pracujących od 10 do 49 osób wyniósł 2,3%, a podmioty zatrudniające powyżej 50 osób stanowiły 0,6%. W porównaniu z 2021 r. wzrost liczby zarejestrowanych podmiotów wystąpił jedynie w podmiotach o liczbie pracujących do 9 osób (o 3,9%), zaś w pozostałych grupach odnotowano spadek. Osoby fizyczne prowadzące działalność gospodarczą i zatrudniające do 9 osób stanowiły 99,1% ogólnej liczby osób fizycznych wpisanych do rejestru REGON, a ich liczba wzrosła w porównaniu z 2021 r. o 3,9%.

Według stanu na koniec 2022 r. do rejestru REGON wpisanych było 91 712 osób prawnych i jednostek organizacyjnych niemających osobowości prawnej (wzrost o 3,8% w stosunku do 2021 r.). Rejestr REGON obejmował także 37 005 spółek handlowych (wzrost o 7,3%), w tym 31 686 spółek z o.o. (wzrost o 8,9%) i 630 spółek akcyjnych (wzrost o 9,2%) oraz 7 267 stowarzyszeń i organizacji społecznych (wzrost o 3,1%).

Schemat 1. Podmioty gospodarki narodowej według wybranych form prawnych
Stan w dniu 31 grudnia



W omawianym okresie do rejestru REGON wpisanych zostało 28 675 nowych podmiotów, o 4,1% więcej niż w 2021 r. Wśród nowo zarejestrowanych podmiotów przeważały osoby fizyczne prowadzące działalność gospodarczą – 83,4% (o 5,1% więcej niż w 2021 r.). Największy wzrost nowych rejestracji odnotowano w sekcjach: informacja i komunikacja (37,2%), edukacja (22,2%) oraz pozostała działalność usługowa (21,3%), a największy spadek liczby podmiotów nowo zarejestrowanych wystąpił w sekcjach: działalność związana z zakwaterowaniem i usługami gastronomicznymi (o 27,0%), administracja publiczna i obrona narodowa; obowiązkowe zabezpieczenia społeczne (o 18,5%) oraz działalność związana z obsługą rynku nieruchomości (o 14,2%). W skali roku największy wzrost liczby nowo zarejestrowanych podmiotów odnotowano w Sopocie (o 15,2%), w Gdańsku (o 14,6%) i w powiecie wejherowskim (o 13,9%), a największy spadek w powiecie puckim (o 20,5%).

W 2022 r. z rejestru REGON wykreślono 16 207 podmiotów (o 12,3% więcej niż w 2021 r.). Najwięcej zlikwidowanych podmiotów w skali roku odnotowano w sekcjach: dostawa wody; gospodarowanie ściekami i odpadami oraz działalność związana z rekultywacją (o 34,6%), działalność w zakresie usług administrowania i działalność wspierająca (o 31,1%) oraz działalność związana z obsługą rynku nieruchomości (o 20,5%). W porównaniu z 2021 r. największy wzrost liczby zlikwidowanych podmiotów odnotowano w powiatach: gdańskim (o 31,2%), kwidzyńskim (o 30,4%) oraz bytowskim (o 29,3%).

Executive summary

In Pomorskie Voivodship, as of the end of December 2022, there were a total of 344,569 legal persons, independent organisational units without legal personality and natural persons conducting economic activity (excluding natural persons tending private farms in agriculture) listed in the REGON register, i.e. by 3.8% more than at the end of 2021 (a 4.2% increase was recorded in the corresponding period of the prior year).

The largest increase in the total number of entities was recorded in the sections: information and communication (a 19.1% increase), electricity, gas, steam and air conditioning supply construction (8.4%), administrative and support service activities (7.1%) and construction (5.6%).

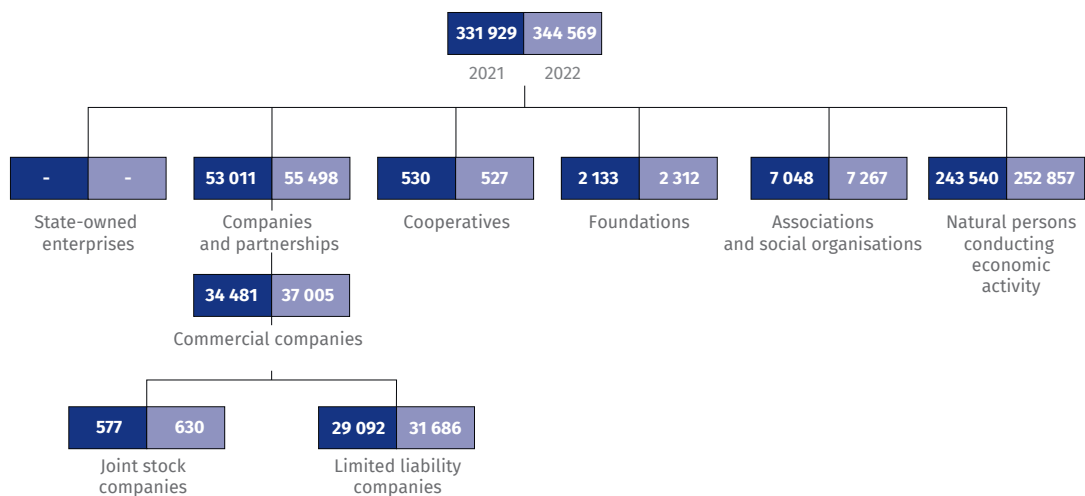
A yearly increase in the number of entities was also recorded in the public sector (0.1%) and in the private sector (3.7%).

Natural persons conducting economic activity were the largest group, their share in the total number of registered entities reached 73.4%. The types of activity most frequently indicated by natural persons were: construction (17.6% of the total number of registered natural persons conducting economic activity) wholesale and retail trade; repair of motor vehicles and motorcycles (17.0%) and manufacturing (10.1%).

In 2022, entities employing up to 9 persons accounted for 97.1% of the total number of entities listed in the REGON register. The share of entities employing 10-49 persons stood at 2.3%, while those with more than 50 employees accounted for 0.6%. In comparison with 2021, an increase occurred only in entities employing up to 9 persons (3.9%), while other groups recorded a decrease. Natural persons conducting economic activity and employing up to 9 people represented 99.1% of all natural persons listed in the REGON register, and their number increased by 3.9% as compared to 2021.

As of the end of 2022, 91,712 legal persons and organisational units without legal personality were registered in REGON (an increase of 3.8% in relation to 2021). There were also 37,005 commercial companies (a 7.3% increase), including 31,686 limited liability companies (a 8.9% increase) and 630 joint stock companies (a 9.2% increase) as well as 7,267 associations and social organisations (a 3.1% increase).

Scheme 1. Entities of the national economy
As of 31 December

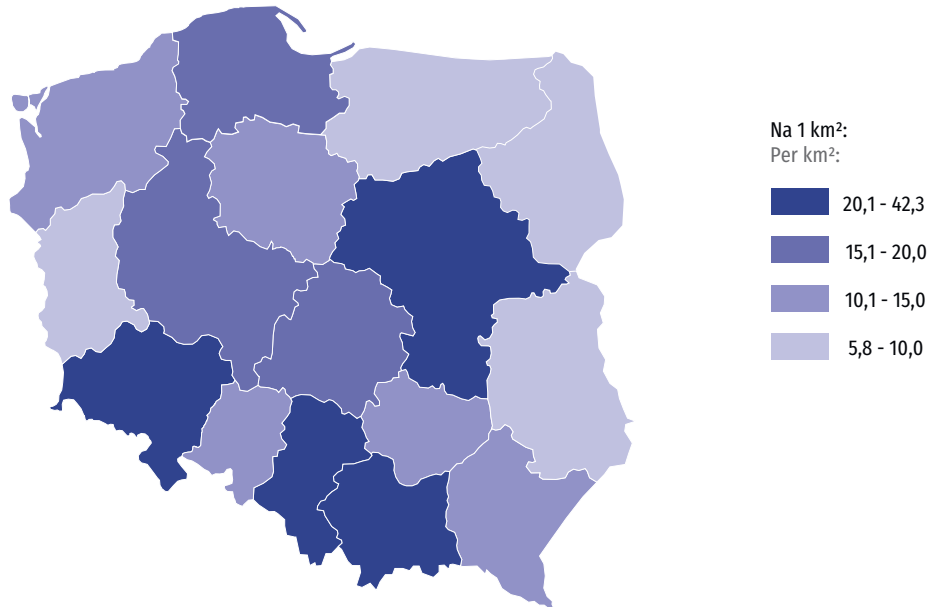


28,675 new entities were entered in the REGON register during the reporting period, by 4.1% more than in 2021. 83.4% of the newly registered entities (by 5.1% more than in 2021) were natural persons conducting economic activity. The largest increase in the number of newly registered entities was recorded in the sections: information and communication (a 37.2% increase), education (22.2%) and other service activities (21.3%), while the largest decrease in new registrations was recorded in the sections: accommodation and food service activities (a 27.0% decrease), public administration and defence; compulsory social security (18.5%), real estate activities (14.2%). The greatest yearly increase in the number of newly registered entities was recorded in Sopot (15.2%), in Gdańsk (14.6%) and in Wejherowski Powiat (13.9%), while the largest decrease was recorded in Pucki Powiat (20.5%).

16,207 entities were deleted from the REGON register in 2022 (by 12.3% more than in 2021). The most liquidated entities deleted from the REGON register belonged to the sections: water supply; sewerage, waste management and remediation activities (34.6%), administrative and support service activities (31.1%) and real estate activities (20.5%). The biggest increase in the number of deregistered entities was recorded in Gdański Powiat (31.2%), Kwidzyński Powiat (30.4%) and Bytowski Powiat (29.3%).

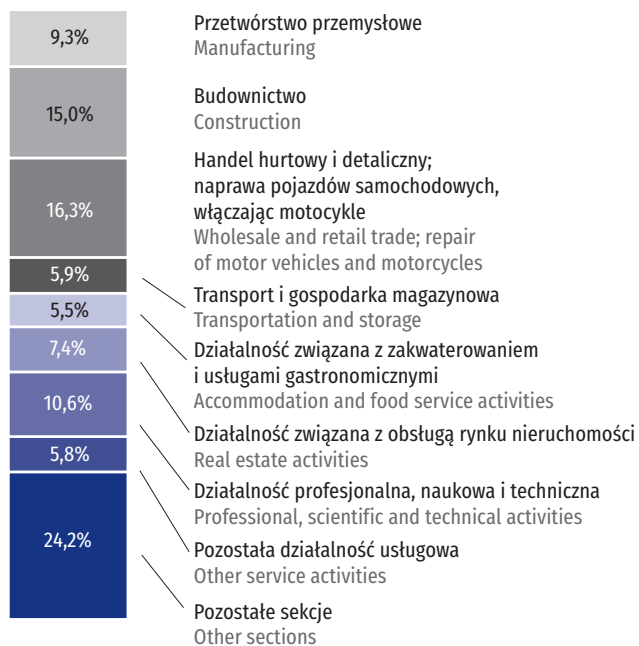
Mapa 1. Podmioty gospodarki narodowej w 2022 r.
Stan w dniu 31 grudnia

Map 1. Entities of the national economy in 2022
As of 31 December



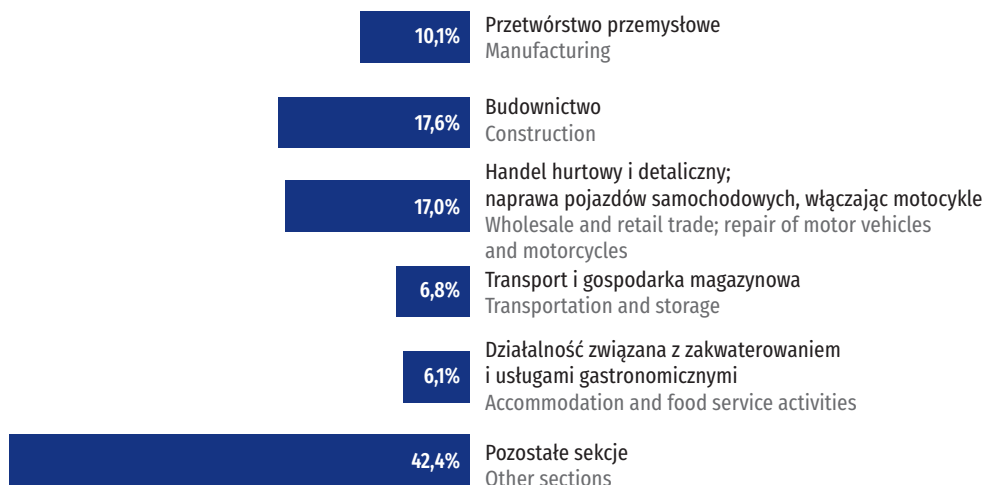
Wykres 1. Podmioty gospodarki narodowej według sekcji w 2022 r.
Stan w dniu 31 grudnia

Chart 1. Entities of the national economy by sections in 2022
As of 31 December



Wykres 2. Osoby fizyczne prowadzące działalność gospodarczą^a według sekcji w 2022 r.
Stan w dniu 31 grudnia

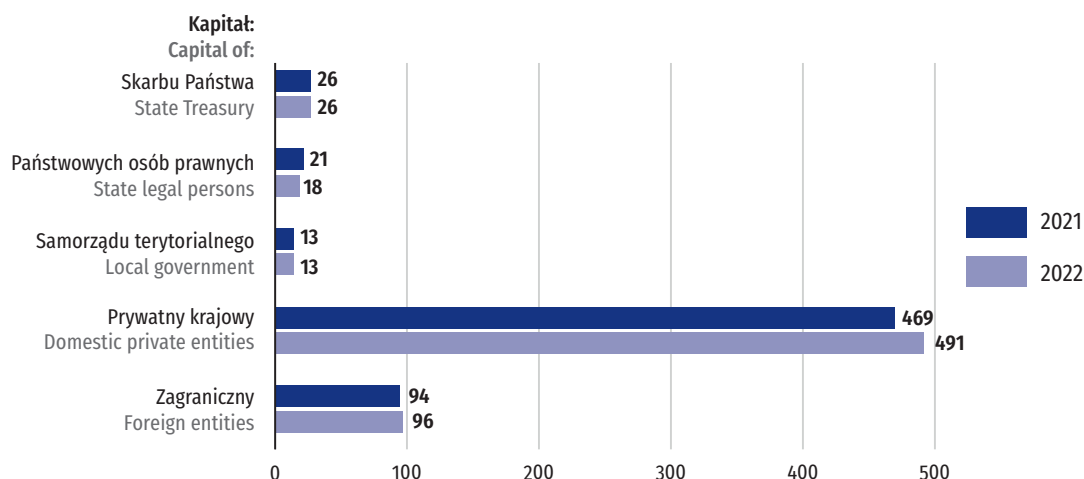
Chart 2. Natural persons conducting economic activity^a by sections in 2022
As of 31 December



^a Bez osób prowadzących gospodarstwa indywidualne w rolnictwie.
^a Excluding persons tending private farms in agriculture.

Wykres 3. Spółki akcyjne według rodzaju kapitału^a
Stan w dniu 31 grudnia

Chart 3. Joint stock companies by type of capital^a
As of 31 December

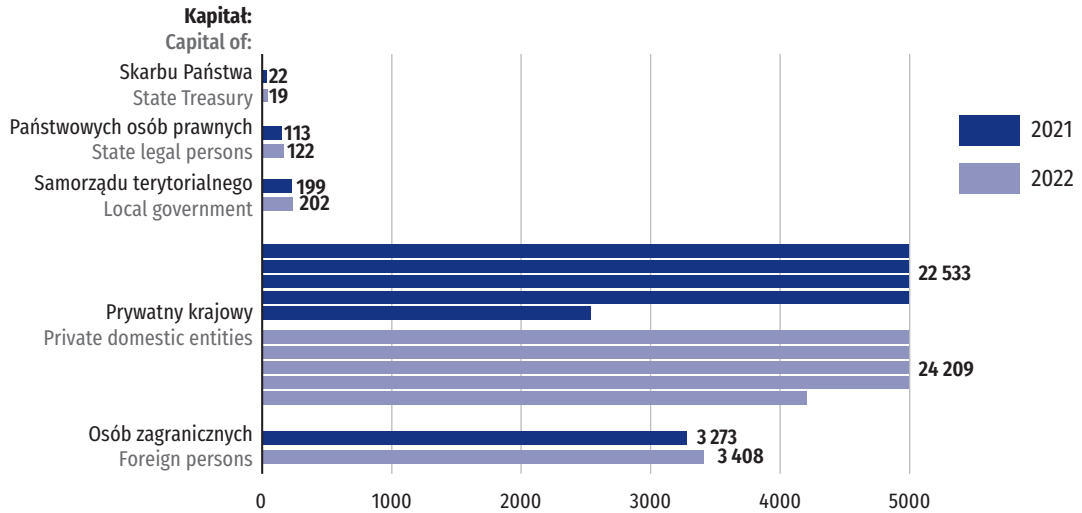


^a Spółki o mieszanym kapitale występują w dwóch lub więcej pozycjach, zależnie od rodzaju kapitału zaangażowanego w spółce.

^a Companies with mixed capital are listed in two or more items, depending on the type of capital employed in the company.

Wykres 4. Spółki z ograniczoną odpowiedzialnością według rodzaju kapitału^a
Stan w dniu 31 grudnia

Chart 4. Limited liability companies by type of capital^a
As of 31 December

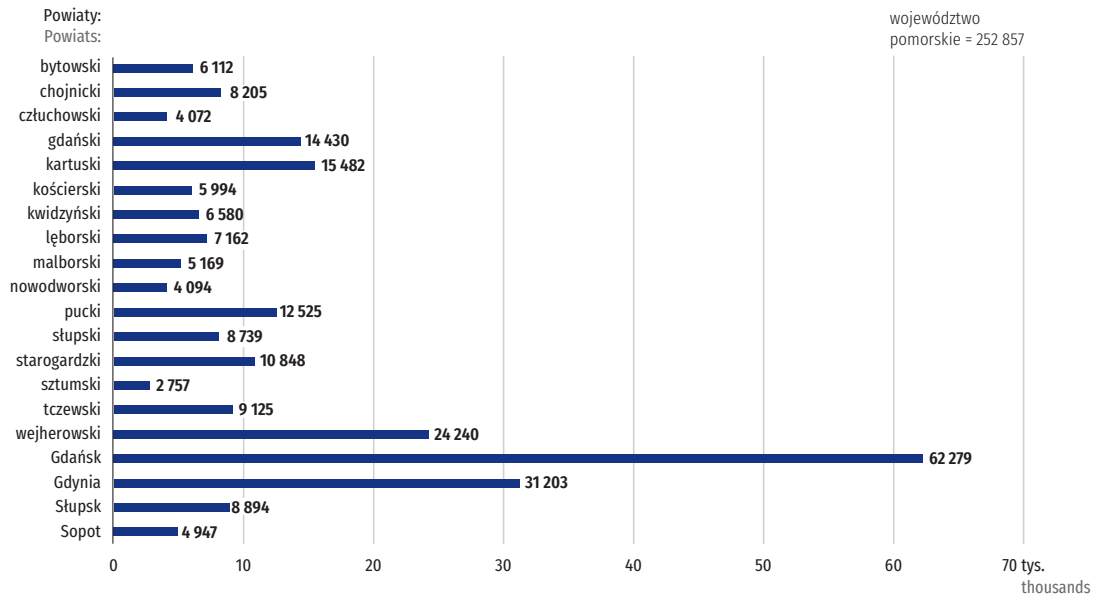


^a Spółki o mieszanym kapitale występują w dwóch lub więcej pozycjach, zależnie od rodzaju kapitału zaangażowanego w spółce.

^a Companies with mixed capital are listed in two or more items, depending on the type of capital employed in the company.

Wykres 5. Osoby fizyczne prowadzące działalność gospodarczą^a według powiatów w 2022 r.
Stan w dniu 31 grudnia

Chart 5. Natural persons conducting economic activity^a by powiats in 2022
As of 31 December



^a Bez osób prowadzących gospodarstwa indywidualne w rolnictwie.

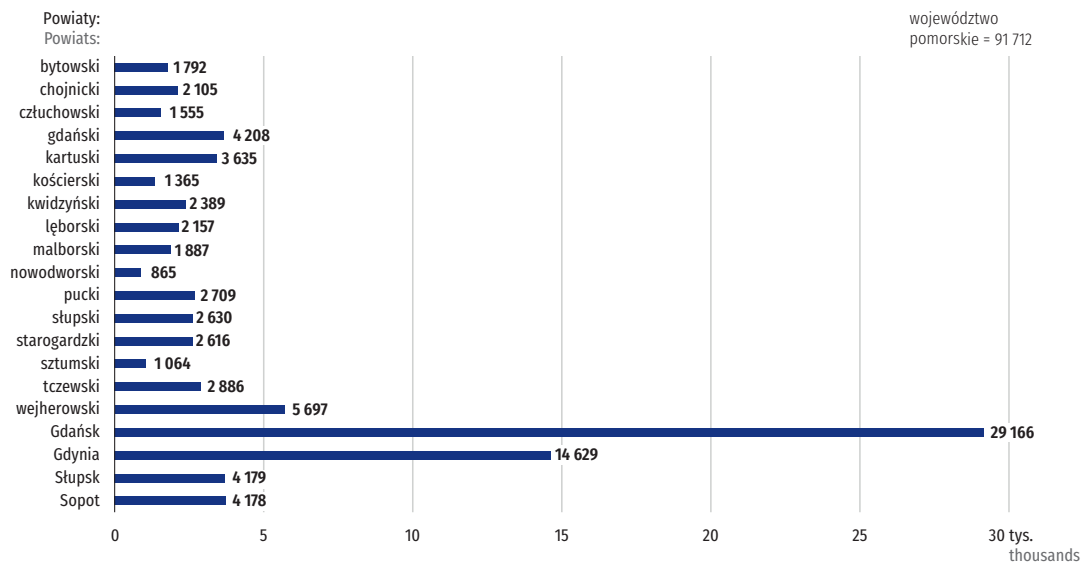
^a Excluding persons tending private farms in agriculture.

Wykres 6. Osoby prawne i jednostki organizacyjne nieposiadające osobowości prawnej według powiatów w 2022 r.

Stan w dniu 31 grudnia

Chart 6. Legal persons and organisational entities without legal personality by powiats in 2022

As of 31 December

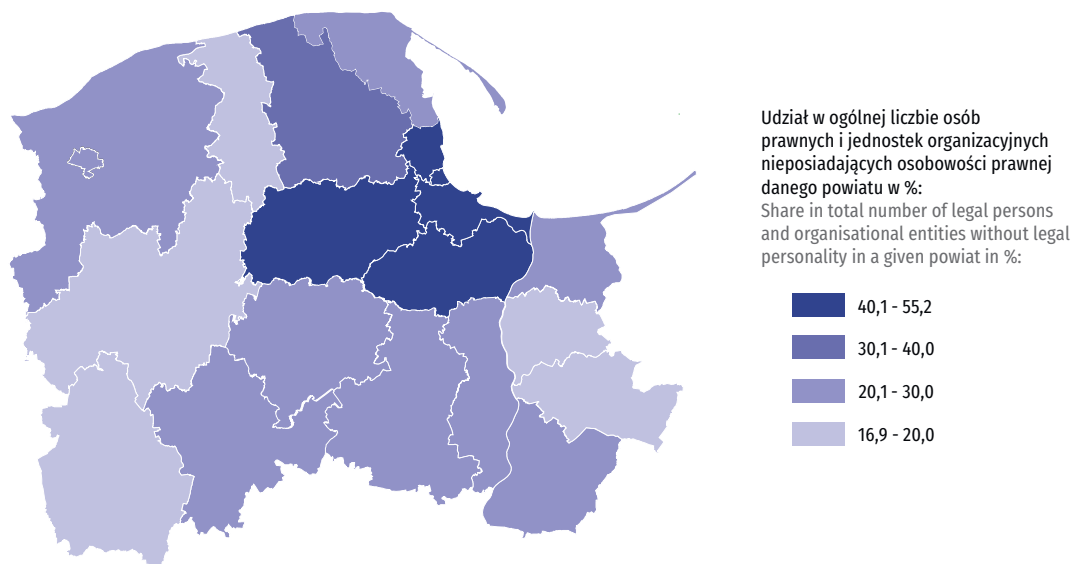


Mapa 2. Spółki handlowe w 2022 r.

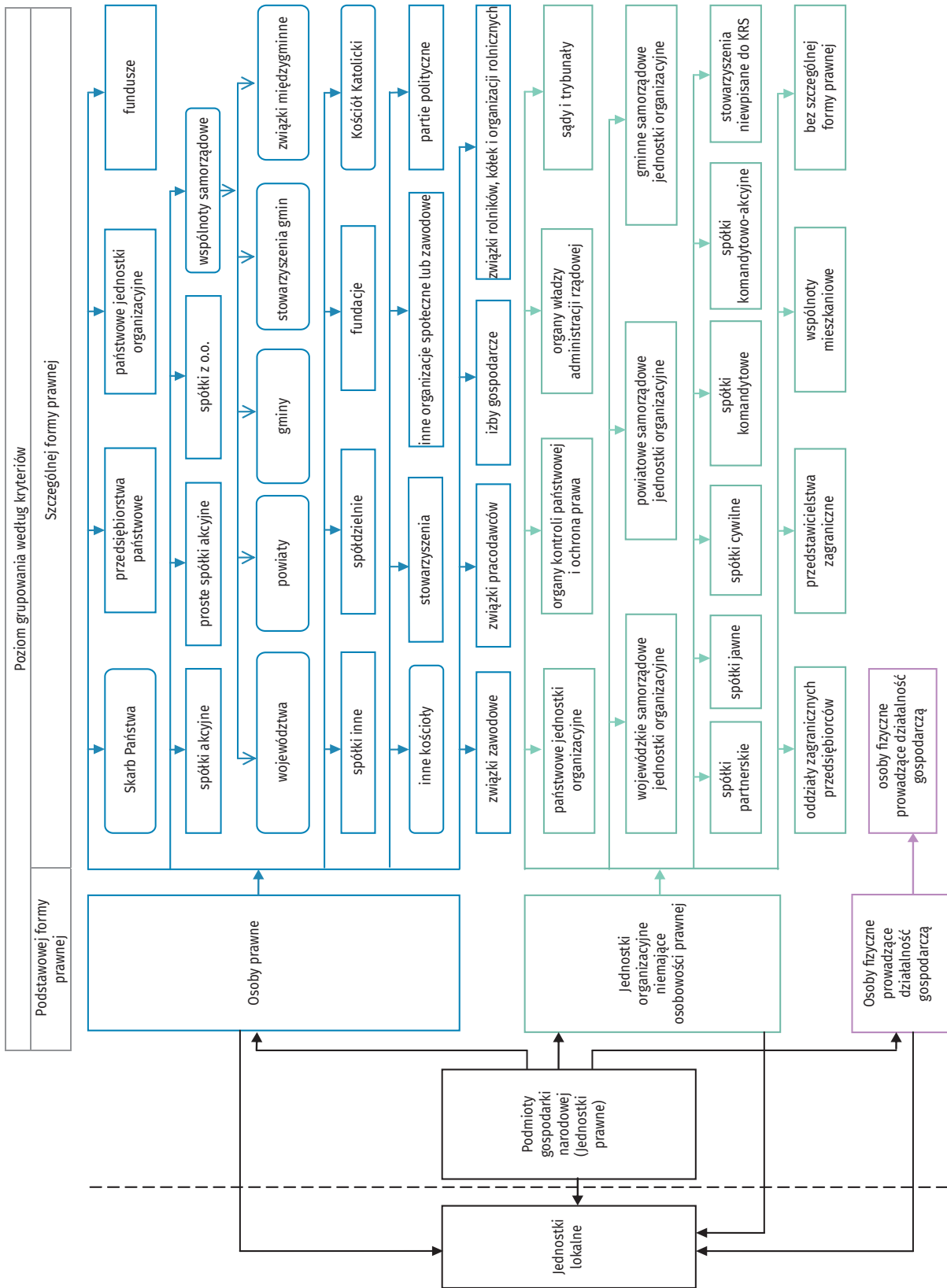
Stan w dniu 31 grudnia

Map 2. Commercial companies in 2022

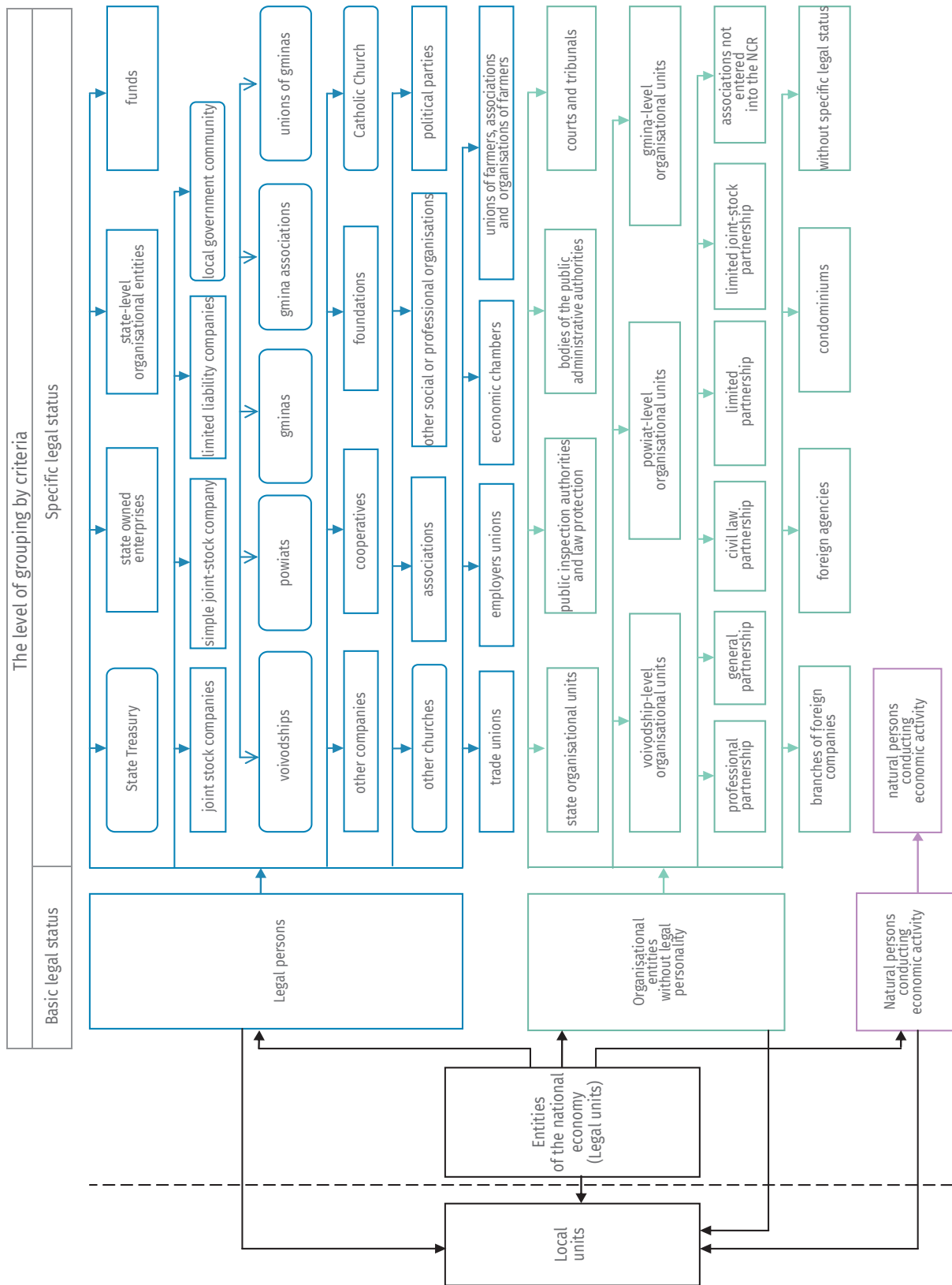
As of 31 December



Schemat 2. Podmioty gospodarki narodowej według podstawowych i wybranych szczególnych form prawnych w rejestrze REGON



Scheme 2. Entities of the national economy by basic and selected specific legal status in the REGON register



Uwagi metodyczne

Niniejsze opracowanie stanowi kontynuację publikacji dotyczących grup podmiotów gospodarki narodowej wydawanych przez Urząd Statystyczny w Gdańsku w latach ubiegłych.

Źródłem publikowanych danych jest krajowy rejestr urzędowy podmiotów gospodarki narodowej, zwany dalej rejestrem REGON prowadzony przez Prezesa GUS. Zasady prowadzenia rejestru REGON określają przepisy ustawy z dnia 29 czerwca 1995 r. o statystyce publicznej (Dz. U. z 2022 r. poz. 459 z późn. zm.) oraz przepisy rozporządzenia Rady Ministrów z dnia 30 listopada 2015 r. w sprawie sposobu i metodologii prowadzenia i aktualizacji krajowego rejestru urzędowego podmiotów gospodarki narodowej, wzorów wniosków, ankiet i zaświadczeń (Dz. U. z 2015 r. poz. 2009, z późn. zm.). Informacje zbierane w rejestrze nie są danymi statystycznymi (art. 41 ust. 3 ustawy o statystyce publicznej) co oznacza, że są one – z określonymi wyjątkami – jawne i ogólnodostępne.

Do rejestru REGON wpisywane są podmioty gospodarki narodowej (zwane dalej jednostkami prawnymi), czyli osoby prawne, jednostki organizacyjne niemające osobowości prawnej, osoby fizyczne prowadzące działalność gospodarczą oraz zgłoszone przez jednostkę prawną jednostki lokalne.

Podstawową funkcją rejestru REGON jest identyfikowanie podmiotów gospodarki narodowej w sposób jednoznaczny i niepowtarzalny, co realizuje się poprzez nadawanie im numerów identyfikacyjnych REGON posiadających walor unikatowości.

Rejestr REGON:

- służy osiągnięciu spójności identyfikacyjnej podmiotów gospodarki narodowej wpisywanych do innych urzędowych rejestrów i systemów informacyjnych administracji publicznej,
- dostarcza ogólnej charakterystyki działających w gospodarce narodowej podmiotów w przekrojach: terytorialnym, własnościowym, rodzajów działalności, form prawnych itp.

Rejestr REGON jest na bieżąco aktualizowany na podstawie danych przekazywanych z innych rejestrów oraz wniosków zgłaszanych do urzędów statystycznych: w zakresie wpisu informacji, zmiany informacji objętych wpisem oraz skreślenia informacji dla:

- a) przedsiębiorców będących osobami fizycznymi następuje na podstawie danych oraz informacji przekazywanych drogą elektroniczną z Centralnej Ewidencji i Informacji o Działalności Gospodarczej prowadzonej przez ministra właściwego do spraw gospodarki,
- b) podmiotów wpisanych do Krajowego Rejestru Sądowego, z wyłączeniem rejestru dłużników niewypłacalnych i podmiotów, o których mowa w art. 49a ust. 1 o Krajowym Rejestrze Sądowym (KRS), następuje od 1 grudnia 2014 r. na podstawie danych przekazywanych do rejestru REGON drogą elektroniczną z KRS, a w zakresie danych uzupełniających wymienionych w art. 42, ust. 3a, pkt 2 ustawy o statystyce publicznej – na podstawie danych przekazywanych elektronicznie z Centralnego Rejestru Podmiotów Krajowej Ewidencji Podatników (CRP KEP),
- c) szkół lub placówek oświatowych następuje na podstawie danych przekazywanych drogą elektroniczną z bazy danych Systemu Informacji Oświatowej do rejestru REGON,
- d) pozostałych podmiotów gospodarki narodowej następuje na podstawie wniosku RG-OP (wniosek o wpis do krajowego rejestru urzędowego podmiotów gospodarki narodowej, o zmianę cech objętych wpisem, o skreślenie wpisu osoby prawnej, jednostki organizacyjnej niemającej osobowości prawnej lub ich jednostki lokalnej) lub RG-OF (wniosek o wpis do krajowego urzędowego podmiotów gospodarki narodowej, o zmianę cech objętych wpisem, o skreślenie wpisu osoby fizycznej prowadzącej działalność gospodarczą lub jej jednostki lokalnej niepodlegających wpisowi do CEIDG).

Zgodnie z zakresem przedmiotowym rejestru REGON, określonym w art. 42 ust. 3 ustawy o statystyce publicznej, podmioty gospodarki narodowej opisywane są m.in. przez formę prawną, formę własności, rodzaj działalności według Polskiej Klasyfikacji Działalności. Wymienione kategorie są w systemie rejestru REGON ujęte w uporządkowany układ stosownie do przepisów § 7-9 powołanego na wstępie rozporządzenia Rady Ministrów z dnia 30 listopada 2015 r.

Forma prawna jest kategorią określającą status jednostki prawnej (tzw. podstawowa forma prawna) oraz odrębność uregulowań prawnych dotyczących powstawania i funkcjonowania jednostek prawnych (tzw. szczególna forma prawna). Katalog form prawnych stosowanych w rejestrze REGON zawarty jest w § 7 powołanego wyżej rozporządzenia Rady Ministrów z dnia 30 listopada 2015 r. Forma prawna jest jedną z kategorii, według której są opisywane oraz grupowane podmioty prezentowane w publikacji.

Methodological notes

This study is a continuation of the publication regarding groups of entities of the national economy, issued by the Statistical Office in Gdańsk in the previous years.

The National Official Business Register, further referred to as the REGON register, is the source of data presented. It is an administrative register held by the President of the Statistics Poland. The rules for maintaining the register are stipulated in the Act of 29 June 1995 on Official Statistics (Journal of Laws 2022 item 459, as amended) and the provisions of the Regulation of the Council of Ministers of 30 November 2015 on the mode and methodology of running and updating the National Official Business Register and templates for applications, surveys and certificates (Journal of Laws 2015 item 2009, as amended). Information collected in the register is not statistical data (Article 41 section 3 of the Act on Official Statistics), which means that this information is – with certain exceptions – explicit and public.

The REGON register contains data on business entities (hereinafter referred to as legal units), namely: legal persons, organisational units without legal personality, natural persons conducting economic activity, as well as local units reported by a legal entity.

The primary function of REGON is to identify the national economy entities in explicit and unique way, which is carried out by assigning them identification numbers having a uniqueness value.

The REGON register:

- serves to achieve identification consistency of entities of the national economy entered in other official registers and information systems of public administration,
- provides general characteristics of entities operating in the national economy presented in the cross-sections by territory, ownership, types of activity, legal forms, etc.

The REGON register is constantly updated on the basis of data obtained from other registers, as well as on the basis of requests filed at statistical offices in the scope of the entry, the change of data or deletion from the REGON register for:

- a) entrepreneurs who are natural persons, on the basis of data and information transmitted electronically from the Central Registration and Information on Business (CEIDG) maintained by the minister responsible for economy,
- b) entities entered into the National Court Register, excluding the register of insolvent debtors and entities referred to in Article 49a section 1 of the National Court Register, on the basis of data transferred electronically to the REGON from the National Court Register, and in the case of supplementary data referred to in Article 42 section 3a point 2 of the Act on Official Statistics – based on data received from the Central Register of Entities – National Register of Taxpayers (CRP KEP),
- c) schools or educational institutions, is made on the basis of data transmitted electronically from the database of the School Education Information System to the REGON register,
- d) other entities of the national economy, is made on the basis of RG-OP (an application for entry in the National Official Business Register, change of register entry features, deletion of an entry of a legal person, an organisational unit without legal personality or its local unit) or a RG-OF form (an application for entry into the national official business register, for change of entry features, deletion of an entry of a natural person conducting business activity, organisational unit without legal personality or its local unit not subject to registration in Central Register and Information on Economic Activity).

In accordance with the scope of data contained in the REGON register, specified in Article 42 section 3 of the Act on Official Statistics, entities of the national economy are described, inter alia, by legal form, form of ownership, kind of activity according to the Polish Classification of Activities. These categories are organised in an orderly manner in the REGON register system pursuant to the provisions of § 7-9 of the Regulation of the Council of Ministers of 30 November 2015.

Legal form is a category defining the status of a legal entity (so-called basic legal form) and the distinctness of legal regulations concerning the formation and functioning of legal entities (so-called specific legal form). The catalogue of legal forms applied in the REGON register is included in § 7 of the aforementioned Regulation of the Council of Ministers of 30 November 2015. Legal form is one of the categories according to which entities presented in the publication are described and grouped.

Słownik pojęć

Pojęcia związane z podmiotowością rejestru REGON

Podmiot gospodarki narodowej – osoba prawna, jednostka organizacyjna niemająca osobowości prawnej oraz osoba fizyczna prowadząca działalność gospodarczą. W systemie REGON pojęcie podmiotu gospodarki narodowej jest tożsame z pojęciem jednostki prawnej. Posiadanie osobowości prawnej nie jest kryterium określenia podmiotu jako jednostki prawnej.

Jednostka lokalna – zorganizowana całość (zakład, oddział, filia itp.) położona w miejscu zidentyfikowanym odrębnym adresem, pod którym lub z którego prowadzona jest działalność przez co najmniej jedną osobę pracującą, przy czym wyjątkowo:

- **zakłady samodzielnie sporządzające sprawozdanie finansowe** zlokalizowane pod jednym adresem są odrębnymi jednostkami lokalnymi,
- **objęte odrębną rejestracją prawną organizacyjne części podmiotów** są jednostkami lokalnymi,
- **jednostki prowadzące działalność w zakresie transportu** są jednostkami lokalnymi według miejsc, z których wydawane są polecenia lub w których organizowana jest praca,
- **jednostki prowadzące działalność w zakresie budownictwa** są jednostkami lokalnymi według miejsc, w których przyjmowane są zlecenia na wykonawstwo robót budowlanych i pomocniczych albo wykonywane są prace zarządu albo prowadzona jest organizacja pracy budowlanej i pomocniczej; place budów (miejsca realizacji poszczególnych budów) nie są jednostkami lokalnymi,
- **zakłady lecznicze podmiotu leczniczego**, o których mowa w przepisach o działalności leczniczej, są odrębnymi jednostkami lokalnymi.

Pojęcia związane z klasyfikacją podstawowych form prawnych

Osobowość prawna – zdolność prawna oraz zdolność do czynności prawnych przyznawana osobom prawnym przez ustawę. Jednostka organizacyjna uzyskuje osobowość prawną z chwilą jej wpisu do właściwego rejestru, chyba że przepisy szczególne stanowią inaczej.

Podstawowa forma prawna – kategoria określająca status jednostki prowadzącej działalność; jest on oznaczany poprzez przymiot posiadania lub nieposiadania osobowości prawnej (w przypadku jednostek organizacyjnych) lub poprzez przymiot posiadania zdolności do czynności prawnych (w przypadku osoby fizycznej).

Osoba prawna – jednostka organizacyjna, której przepisy szczególne przyznają osobowość prawną. Typowymi osobami prawnymi są:

- spółki kapitałowe (akcyjne, z o.o.),
- spółdzielnie,
- przedsiębiorstwa państwowe,
- agencje rządowe (państwowe osoby prawne),
- partie polityczne,
- związki zawodowe,
- i inne (patrz schemat ilustrujący podział podmiotów gospodarki narodowej według kryterium podstawowych i szczególnych form prawnych).

Szczególnymi osobami prawnymi są: Skarb Państwa, gminy, powiaty, województwa samorządowe, kościoły i związki wyznaniowe. Osoba prawna jest **jednym z trzech typów jednostek prawnych**.

Jednostka organizacyjna niemająca osobowości prawnej – do tej grupy zaliczane są zarówno jednostki organizacyjne niebędące osobami prawnymi, którym ustawa nie przyznaje zdolności prawnej (np. spółki cywilne, stowarzyszenia zwykłe), jak i jednostki organizacyjne niewyposażone przez prawo w osobowość prawną, którym przysługuje zdolność prawna (np. spółka jawna, partnerska, komandytowa, komandytowo-akcyjna). Jednostki organizacyjne niemające

osobowości prawnej, którym ustawa przyznała zdolność prawną są podmiotami prawa. Oznacza to, że mogą w pełnym zakresie uczestniczyć w obrocie gospodarczym, być podmiotami stosunków prawnych. Na podstawowe atrybuty podmiotowości prawnej składają się: nabywanie praw, zaciąganie zobowiązań (we własnym imieniu). Szczególnymi jednostkami niemającymi osobowości prawnej są jednostki budżetowe (urzędy władzy rządowej i samorządowej, kontroli, wymiaru sprawiedliwości) oraz powoływane dla wykonywania zadań Państwa lub samorządu terytorialnego inne jednostki organizacyjne takie jak: szkoły, inspekcje, sądy, itd. Jednostka organizacyjna niemająca osobowości prawnej jest **jednym z trzech typów jednostek prawnych**.

Osoba fizyczna prowadząca działalność gospodarczą – w rejestrze REGON jest to osoba fizyczna będąca przedsiębiorcą w rozumieniu ustawy o prawie przedsiębiorców i inna osoba fizyczna prowadząca działalność na własny rachunek w celu osiągnięcia zysku oraz osoba fizyczna prowadząca indywidualne gospodarstwo rolne.

Wpisowi do rejestru REGON nie podlega osoba fizyczna w zakresie prowadzonej działalności oświatowej obejmującej prowadzenie przedszkola, szkoły, placówki lub innej jednostki organizacyjnej, o której mowa w art. 2 ustawy z dnia 14 grudnia 2016 r. Prawo oświatowe oraz osoba prowadząca działalność nierejestrową o której mowa w art. 5 ust. 1 ustawy z dnia 6 marca 2018 r. Prawo przedsiębiorców.

Osoba fizyczna prowadząca działalność gospodarczą jest **jednym z trzech typów jednostek prawnych** wpisywanych do rejestru REGON.

Wybrane pojęcia związane z klasyfikacją szczególnych form prawnych

Wspólnota samorządowa – w systemie REGON pod tym pojęciem klasyfikowane są następujące osoby prawne: województwo, powiat, gmina, stowarzyszenie gmin, związek gmin, związki powiatów, stowarzyszenie powiatów.

Skarb Państwa – osoba prawna szczególnego rodzaju, która w stosunkach cywilnoprawnych jest podmiotem praw i obowiązków dotyczących mienia państwowego nienależącego do innych państwowych osób prawnych. Bierze udział w obrocie cywilnoprawnym nie jako całość, ale przez swoje tzw. stowarzyszenia fiskalne będące określonymi jednostkami organizacyjnymi.

Spółka handlowa – spółka, której utworzenie, organizację, funkcjonowanie, rozwiązywanie, łączenie, podział, przekształcenie reguluje Kodeks spółek handlowych. Spółki handlowe dzielą się na osobowe (jawne, partnerskie, komandytowe, komandytowo-akcyjne) i kapitałowe (akcyjne, z ograniczoną odpowiedzialnością). Mają one obowiązek uzyskania wpisu do Krajowego Rejestru Sądowego.

Spółka akcyjna – spółka kapitałowa, będąca osobą prawną, która działa opierając się na kapitale zakładowym podzielonym na akcje. Akcja poza tym, że jest udziałem (ułamkiem) w kapitale zakładowym, ogółem praw i obowiązków akcjonariusza, wynikającym z jego uczestnictwa w spółce, jest papierem wartościowym. Spółka akcyjna może powstać w każdym celu dozwolonym przez prawo.

Spółka z ograniczoną odpowiedzialnością – spółka handlowa o kapitałowym charakterze, mająca osobowość prawną, działająca w oparciu o kapitał zakładowy podzielony na udziały, ponosząca odpowiedzialność całym swoim majątkiem za zobowiązania spółki. Spółka z o.o. może być utworzona w każdym celu dozwolonym przez prawo. Wspólnicy nie odpowiadają za zobowiązania spółki, ale ponoszą ryzyko wniesionymi do spółki wkładami.

Prosta spółka akcyjna – spółka kapitałowa, będąca uproszczoną wersją spółki akcyjnej, uregulowana przepisami ustawy z 15 września 2000 r. – Kodeks spółek handlowych. Została wprowadzona 1 lipca 2021 r.

Spółka partnerska – spółka osobowa tworzona przez wspólników tylko w celu wykonywania wolnego zawodu w spółce prowadzącej przedsiębiorstwo pod własną firmą. Wspólnikami, zwanymi w spółce partnerskiej partnerami, mogą być tylko osoby fizyczne uprawnione do wykonywania wolnych zawodów, np. adwokat, aptekarz, architekt, lekarz. Partnerzy ponoszą odpowiedzialność za ogólne – niezwiązane z wykonywaniem wolnych zawodów – zobowiązania spółki (np. remont lokalu). Odpowiedzialność partnerów jest w tych ostatnich przypadkach odpowiedzialnością nieograniczoną, osobistą, solidarną i subsydiarną. Partner nie ponosi odpowiedzialności za zobowiązania spółki w związku z wykonywaniem przez pozostałych partnerów wolnego zawodu w spółce, jak również za zobowiązania spółki będące następstwem działań lub zaniechań osób zatrudnionych przez spółkę na podstawie umowy o pracę lub innego stosunku prawnego, które podlegały kierownictwu innego partnera przy świadczeniu usług związanych z przedmiotem działalności spółki.

Spółka jawna – spółka osobowa prowadząca pod własną firmą przedsiębiorstwo zarobkowe, niebędąca inną spółką handlową. Wspólnikiem w spółce mogą być osoby fizyczne, osoby prawne, a także inne handlowe spółki osobowe. Spółka jawna ponosi odpowiedzialność za własne zobowiązania i nie ponosi odpowiedzialności za zobowiązania wspólników. Z kolei wspólnicy ponoszą solidarną i subsydiarną odpowiedzialność za zobowiązania spółki bez ograniczenia, całym swoim majątkiem. Solidarność zobowiązania oznacza, że każdy ze wspólników z innymi wspólnikami wespół ze spółką odpowiada za całość długu. W przypadku spełnienia świadczenia przez któregoś ze wspólników lub niektórych z nich, albo wszystkich, ale nie w częściach równych, przysługuje im wzajemne prawo do rozliczeń regresowych. Subsydiarność oznacza, że wierzyciel spółki może prowadzić egzekucję z majątku wspólnika, w przypadku gdy egzekucja z majątku spółki okaże się bezskuteczna.

Spółka komandytowa – spółka osobowa mająca na celu prowadzenie przedsiębiorstwa pod własną firmą, w której wobec wierzycieli za zobowiązania spółki, co najmniej jeden wspólnik odpowiada bez ograniczenia (komplementariusz), a odpowiedzialność co najmniej jednego wspólnika (komandytariusza) jest ograniczona. Wspólnikami mogą być osoby fizyczne, osoby prawne i inne podmioty mające zdolność prawną. Odpowiedzialność komplementariusza jest odpowiedzialnością osobistą, nieograniczoną, solidarną i subsydiarną. Odpowiedzialność komandytariusza jest ograniczona do wysokości sumy komandytowej.

Spółka komandytowo-akcyjna – spółka osobowa mająca na celu prowadzenie przedsiębiorstwa pod własną firmą, w której wobec wierzycieli za zobowiązania spółki, co najmniej jeden wspólnik odpowiada bez ograniczenia (komplementariusz), a co najmniej jeden wspólnik jest akcjonariuszem. Spółka komandytowo-akcyjna jest konstrukcją zawierającą w istocie elementy spółki jawnej i akcyjnej. Odpowiedzialność komplementariusza jest odpowiedzialnością nieograniczoną, osobistą, solidarną i subsydiarną. Komplementariuszem mogą być osoby prawne, spółki osobowe oraz osoby fizyczne. Akcjonariuszem może być osoba prawna, handlowa spółka osobowa, osoba fizyczna. Nie może nim być spółka cywilna. Akcjonariusz nie ponosi odpowiedzialności za zobowiązania spółki, ale ponosi ryzyko majątkowe związane z wnoszonymi do spółki wkładami.

Spółka (akcyjna, z o.o.) z udziałem kapitału: Skarbu Państwa, państwowych osób prawnych, jednostek samorządu terytorialnego lub samorządowych osób prawnych, krajowych osób fizycznych, pozostałych krajowych jednostek prywatnych lub osób zagranicznych – spółka prawa handlowego, w której przynajmniej jedna akcja (udział) należy odpowiednio: do Skarbu Państwa, państwowej osoby prawnej, jednostki samorządu terytorialnego lub samorządowej osoby prawnej, krajowej osoby fizycznej, pozostałej krajowej jednostki prywatnej, osoby zagranicznej.

Spółka (akcyjna, z o.o.) z udziałem jednorodnego kapitału: Skarbu Państwa, państwowych osób prawnych, jednostek samorządu terytorialnego lub samorządowych osób prawnych, krajowych osób fizycznych, pozostałych krajowych jednostek prywatnych lub osób zagranicznych – spółka odpowiednio: Skarbu Państwa, jednostki samorządu terytorialnego lub samorządowej osoby prawnej, krajowej osoby fizycznej, pozostałej krajowej jednostki prywatnej, osoby zagranicznej. Przyjęcie kryterium „jednorodności” wnoszonego do spółki kapitału umożliwia stosowanie takich pojęć jak „jednoosobowa spółka Skarbu Państwa” lub „jednoosobowa spółka gminy”.

Spółka cywilna – stosunek zobowiązaniowy łączący strony (wspólników), przez który wspólnicy zobowiązują się dążyć do osiągnięcia wspólnego celu gospodarczego przez działanie w sposób oznaczony, w szczególności przez wniesienie wkładów. Wkłady wspólników mogą przybrać różne formy, ale muszą mieć wartość majątkową. Spółka ta jest jednostką organizacyjną niebędącą osobą prawną, której ustawa nie przyznała zdolności prawnej, a zatem nie jest podmiotem prawa. Przedsiębiorcami w rozumieniu przepisów o działalności gospodarczej są wspólnicy spółki cywilnej. Spółka cywilna podlega wpisowi do rejestru REGON.

Spółka inna – formy organizacyjne zrzeszające osoby fizyczne lub prawne, utworzone dla wykonywania określonej działalności. Spółki te działają w oparciu o przepisy odrębnych ustaw, które nadają im osobowość prawną. Zalicza się tu m.in. spółki wodne, spółki gruntowe.

Przedsiębiorstwo państwowe – samodzielny, samorządny i samofinansujący się przedsiębiorca posiadający osobowość prawną, tworzony przez organ założycielski (naczelne oraz centralne organy administracji państwowej, Narodowy Bank Polski lub banki państwowe). Podstawą prawną działania jest ustawa z dnia 25 września 1981 r. o przedsiębiorstwach państwowych lub odrębna ustawa nadająca konkretnemu przedsiębiorstwu państwowemu osobowość prawną. Podlega obowiązkowi wpisu do Krajowego Rejestru Sądowego.

Państwowa jednostka organizacyjna – jednostka utworzona przez organ państwa do wykonywania zadań i celów państwa, której status, zasięg działania i kompetencje określone zostały w ustawie, a jej działalność jest finansowana z budżetu państwa. Są to np. jednostki badawczo-rozwojowe, Polska Akademia Nauk.

Spółdzielnia – dobrowolne zrzeszenie nieograniczonej liczby osób, o zmiennym składzie osobowym i zmiennym funduszu udziałowym, które w interesie swoich członków prowadzi wspólną działalność gospodarczą i może również prowadzić działalność społeczną i oświatowo-kulturalną. Podstawą prawną działania jest ustawa z dnia 16 września 1982 r. Prawo spółdzielcze, inne ustawy oraz zarejestrowany statut. Spółdzielnia nabywa osobowość prawną z chwilą wpisania jej do Krajowego Rejestru Sądowego.

Fundacja – osoba prawna, której działalność oparta jest na majątku przekazanym przez założyciela-fundatora (osoby fizyczne niezależnie od ich obywatelstwa i miejsca zamieszkania bądź osoby prawne mające siedziby w Polsce lub za granicą) i bieżących wpłat (dotacjach), ustanowiona dla realizacji zgodnych z podstawowymi interesami Rzeczypospolitej Polskiej celów społecznie lub gospodarczo użytecznych, w szczególności takich jak: ochrona zdrowia, rozwój gospodarki i nauki, oświata i wychowanie, kultura i sztuka, opieka i pomoc społeczna, ochrona środowiska oraz opieka nad zabytkami. Fundacja działa na podstawie ustawy z dnia 6 kwietnia 1984 r. o fundacjach. Uzyskuje osobowość prawną z chwilą wpisania do Krajowego Rejestru Sądowego.

Fundusz – instytucja rozporządzająca wyodrębnionym zasobem środków finansowych bądź majątkowych przeznaczonych na z góry oznaczony cel, tworzona w drodze ustawy i działająca w zorganizowanej formie funduszu. Fundusz może działać jako osoba prawna lub stanowić wyodrębniony rachunek bankowy, którym dysponuje organ wskazany w ustawie tworzącej fundusz. Przepisy prawa przewidują kilka rodzajów funduszy: fundusze celowe, fundusze emerytalne, fundusze inwestycyjne.

Uwaga. Nazwa „fundusz” występuje także w oznaczeniu jednostek organizacyjnych niemających formy prawnej „fundusz”, lecz działających w innych formach prawnych, np. spółki akcyjnej, stowarzyszenia.

Stowarzyszenie – dobrowolne, samorządne, trwałe zrzeczenie o celach niezarobkowych, które samodzielnie określa swoje cele, programy działania i struktury organizacyjne oraz uchwała akty wewnętrzne dotyczące jego działalności. Prawo tworzenia stowarzyszeń przysługuje obywatelom polskim mającym pełną zdolność do czynności prawnych i niepozbawionym praw publicznych. Podstawą prawną działania jest ustawa z dnia 7 kwietnia 1989 r. Prawo o stowarzyszeniach oraz statut. Stowarzyszenie uzyskuje osobowość prawną i może rozpocząć działalność z chwilą wpisania do Krajowego Rejestru Sądowego. Uproszczoną formą stowarzyszenia jest stowarzyszenie zwykłe, nie posiadające osobowości prawnej.

Partia polityczna – dobrowolna organizacja, występująca pod określoną nazwą, stawiająca sobie za cel udział w życiu publicznym poprzez wywieranie metodami demokratycznymi wpływu na kształtowanie polityki państwa lub sprawowanie władzy publicznej. Partia polityczna nabywa osobowość prawną z chwilą wpisania do ewidencji partii politycznych. Podstawą działania jest ustawa z dnia 27 czerwca 1997 r. o partiach politycznych oraz statut.

Związek zawodowy – dobrowolna i samorządna organizacja ludzi pracy, powołana do reprezentowania i obrony ich praw, interesów zawodowych i socjalnych, która jest niezależna w swojej działalności statutowej od pracodawców, administracji państwowej i samorządu terytorialnego oraz od innych organizacji. Związek zawodowy oraz jego jednostki organizacyjne wskazane w statucie nabywają osobowość prawną z dniem zarejestrowania w Krajowym Rejestrze Sądowym. Podstawą prawną działania związków zawodowych jest ustawa z dnia 23 maja 1991 r. o związkach zawodowych.

Wspólnota mieszkaniowa – tworzy ją ogół właścicieli, których lokale wchodzi w skład określonej nieruchomości. Wspólnota mieszkaniowa może nabywać prawa i zaciągać zobowiązania, pozywać i być pozwana, a zatem jako jednostka organizacyjna niebędąca osobą prawną, której ustawa przyznała zdolność prawną, jest podmiotem stosunków cywilnoprawnych. Jest to jednostka organizacyjna, której powstanie nie zostało uzależnione od dokonania czynności prawnej; powstaje ex lege z chwilą wyodrębnienia w danej nieruchomości lokalu, którego właścicielem jest inna osoba niż właściciel nieruchomości.

Pojęcia związane z klasyfikacją form własności

Rodzaj własności – pojęcie stosowane w metodologii rejestru REGON pozwalające wyróżnić typy grup właścicieli. W prawie polskim wyróżnia się następujące rodzaje własności:

- własność Skarbu Państwa,
- własność państwowych osób prawnych,
- własność jednostek samorządu terytorialnego lub samorządowych osób prawnych,
- własność krajowych osób fizycznych,
- własność pozostałych krajowych jednostek prywatnych,
- własność osób zagranicznych.

Forma własności – pojęcie stosowane w metodologii rejestru REGON pozwalające określić stopień „posiadania” przez podmiot kapitału. Wyróżnia się formy własności:

- czystą, co oznacza posiadanie kapitału w 100% przez jeden podmiot lub więcej podmiotów pod warunkiem, że wszystkie reprezentują ten sam rodzaj własności,
- mieszaną, co oznacza posiadanie kapitału przez dwa lub więcej podmiotów pod warunkiem, że reprezentują one co najmniej dwa różne rodzaje własności.

Sektor własnościowy – pojęcie stosowane w metodologii rejestru REGON pozwalające grupować podmioty gospodarki narodowej z punktu widzenia prawa własności. Wyróżnia się sektor publiczny (mienie zaliczanych do niego podmiotów w całości lub w przeważającej części należy do Skarbu Państwa, państwowych osób prawnych, jednostek samorządu terytorialnego lub samorządowych osób prawnych) oraz sektor prywatny (mienie zaliczanych do niego podmiotów w całości lub w przeważającej części należy do prywatnych właścicieli – krajowych osób fizycznych, pozostałych krajowych jednostek prawnych lub osób zagranicznych).

Pojęcia związane z klasyfikacją rodzajów działalności (PKD)

Polska Klasyfikacja Działalności (PKD 2007) została wprowadzona Rozporządzeniem Rady Ministrów z dnia 24 grudnia 2007 r. w sprawie Polskiej Klasyfikacji Działalności (Dz. U. Nr 251, poz. 1885, z późn. zm.). PKD 2007 została opracowana na podstawie Statystycznej Klasyfikacji Działalności Gospodarczej NACE Rev. 2 obowiązującej w Unii Europejskiej, wprowadzonej rozporządzeniem (WE) Nr 1893/2006 Parlamentu Europejskiego i Rady z dnia 20 grudnia 2006 r. w sprawie Statystycznej Klasyfikacji Działalności Gospodarczej NACE Rev. 2 i zmieniającym rozporządzenie Rady (EWG) Nr 3037/90 oraz niektóre rozporządzenia WE w sprawie określonych dziedzin statystycznych (Dziennik Urzędowy UE L 393/1 z dnia 30 grudnia 2006 r.).

W związku z powyższym PKD 2007 zachowuje pełną spójność i porównywalność metodologiczną, pojęciową, zakresową i kodową z klasyfikacją NACE Rev. 2.

Klasyfikacja ta jest umownie przyjętym, hierarchicznie usystematyzowanym podziałem zbioru rodzajów działalności społeczno-gospodarczej, jakie realizują jednostki (podmioty gospodarcze). Klasyfikacja PKD 2007 jest klasyfikacją pięciopoziomową, ale w przeciwieństwie do tej ostatniej, nie zawiera poziomu pośredniego, tj. podsekcji:

- **poziom pierwszy** – sekcja – oznaczony jest symbolem jednoliterowym, dzieli ogólną zbiorowość na 21 grupowań rodzajów działalności, na które składają się czynności związane ze sobą z punktu widzenia tradycyjnie ukształtowanego, ogólnego podziału pracy;
- **poziom drugi** – dział – oznaczony jest dwucyfrowym kodem numerycznym, dzieli ogólną zbiorowość na 88 grupowań rodzajów działalności, na które składają się czynności według cech mających zasadnicze znaczenie zarówno przy określaniu stopnia podobieństwa, jak i przy rozpatrywaniu powiązań występujących w gospodarce narodowej (np. w tablicach przepływów międzygałęziowych);
- **poziom trzeci** – grupa – oznaczony jest trzycyfrowym kodem numerycznym, obejmuje 272 grupowania rodzajów działalności dające się wyodrębnić z punktu widzenia procesu produkcyjnego, przeznaczenia produkcji bądź też charakteru usługi lub charakteru odbiorcy tych usług;
- **poziom czwarty** – klasa – oznaczony jest czterocyfrowym kodem numerycznym, obejmuje 615 grupowań rodzajów działalności dających się wyodrębnić przede wszystkim z punktu widzenia specjalizacji procesu produkcyjnego, czy też działalności usługowej;
- **poziom piąty** – podklasa – oznaczony jest pięciodzianowym kodem alfanumerycznym i obejmuje 654 grupowania. Został on wprowadzony w celu wyodrębnienia rodzajów działalności charakterystycznych dla polskiej gospodarki i będących przedmiotem obserwacji statystycznej. Jeśli na poziomie krajowym nie wprowadzono dodatkowego podziału na poziomie podklasy w stosunku do poziomu międzynarodowego (klasa = podklasy), podklasę taką oznaczono literą Z.

System Kodowania Jednostek Terytorialnych i Statystycznych (KTS)

System Kodowania Jednostek Terytorialnych i Statystycznych (KTS) to przyjęty na potrzeby baz danych i systemów informatycznych statystyki publicznej jednolity wykaz kodów i nazw jednostek zasadniczego trójstopniowego podziału terytorialnego państwa oraz jednostek terytorialnych do celów statystycznych (klasyfikacja NUTS). System KTS wprowadzony został Zarządzeniem Wewnętrznym Nr 22 Prezesa Głównego Urzędu Statystycznego z dnia 24 sierpnia 2017 r. w sprawie wprowadzenia Systemu Kodowania Jednostek Terytorialnych i Statystycznych. Zastępuje on na potrzeby statystyki publicznej Nomenklaturę Jednostek Terytorialnych do Celów Statystycznych (NTS), zniesioną z dniem 1 stycznia 2018 r.

System KTS został opracowany na podstawie **krajowego rejestru urzędowego podziału terytorialnego kraju TERYT** (Dz. U. nr 157, poz. 1031, z późn. zm.) oraz stosowanej w krajach Unii Europejskiej **Klasyfikacji Jednostek Terytorialnych do Celów Statystycznych (NUTS)**.

Klasyfikacja Jednostek Terytorialnych do Celów Statystycznych (NUTS) ma zastosowanie w procesie zbierania, opracowywania i rozpowszechniania na obszarze Unii Europejskiej porównywalnych danych dla określonych statystyk regionalnych.

Klasyfikacja NUTS służy również kształtowaniu regionalnych polityk Krajów Unii Europejskiej i jest niezbędna do przeprowadzania analiz stopnia rozwoju społeczno-gospodarczego regionów.

System Kodowania Jednostek Terytorialnych i Statystycznych (KTS) dzieli Polskę terytorialnie, hierarchicznie powiązane jednostki na siedmiu poziomach. Poziomy terytorialne systemu KTS obejmują:

- **Poziom KTS 0** – Polska
- **Poziom KTS 1** – Makroregiony (czyli jednostki NUTS 1)
- **Poziom KTS 2** – Województwa
- **Poziom KTS 3** – Regiony (czyli jednostki NUTS 2)
- **Poziom KTS 4** – Podregiony (czyli jednostki NUTS 3)
- **Poziom KTS 5** – Powiaty (wraz z miastami na prawach powiatu – analogicznie jak w rejestrze TERYT)
- **Poziom KTS 6** – Gminy (wraz z częściami miejskimi gmin miejsko-wiejskich, częściami wiejskich gmin miejsko-wiejskich, dzielnicami Warszawy, delegaturami Krakowa, Poznania, Łodzi i Wrocławia – analogicznie jak w rejestrze TERYT).

Glossary

Terms related to the subject categories of the REGON register

Entity of the national economy – a legal person, an organisational entity without legal personality and a natural person conducting economic activity. In the REGON system, the term entity of the national economy is the synonym of the term legal entity. The fact of having legal personality is not a criterion for defining the entity as a legal entity.

Local unit – an organised entirety (an enterprise, a division, a branch, etc.) located in a place identified by a separate address, at or from which the activity is carried out by at least one working person, while exceptionally:

- **units which prepare separate financial statements**, located at one address are separate local units,
- **organisational parts of entities covered by a separate legal registration** are local units,
- **entities operating in the field of transport** are local units according to the places from which instructions are given or in which work is organised,
- **entities operating in the field of construction** are local units according to the places in which construction and auxiliary works are contracted, or where tasks of the governing body are performed, or where the construction and auxiliary works are organised; construction sites (places of implementation of individual construction works) are not local units,
- **health units of healthcare entity** referred to in the legislation on medical activity are separate local units.

Terms related to the classification of basic legal form

Legal personality – legal capacity and capacity to perform acts in law granted to legal persons under the law. An organisational entity acquires legal personality upon its entry into a relevant register, unless specific provisions provide otherwise.

Basic legal form – a category defining the status of an entity managing economic activity; it is defined by the attribute of having or not having legal personality (in the case of organisational entities) or by the attribute of having the capacity to perform acts in law (in the case of a natural person).

Legal person – an organisational entity upon which special provisions of law confer legal personality. Typical legal persons are:

- limited companies (joint stock, limited liability companies),
- cooperatives,
- state owned enterprises,
- government agencies (state legal persons),
- political parties,
- trade unions,
- others (see the diagram illustrating the division of the national economy entities according to the criterion of basic and special legal forms).

Special legal persons are: the State Treasury, self-governing gminas, powiats, voivodships, as well as churches and religious associations. A legal person is **one of the three types of legal entities**.

Organisational entity without legal personality – this group includes both organisational entities which are not legal persons and are not granted legal capacity under the law (e.g. civil law partnerships, common associations), as well as organisational entities without legal personality which are granted legal capacity (e.g. a professional partnership, a limited partnership, a limited

joint stock partnership). Organisational units without legal personality which are granted legal capacity under the law are objects of law. It means that they can participate to the full extent in economic trading and can be subjects of legal relations. The following constitute the basic attributes of a legal entity: acquiring rights, incurring obligations (on own behalf). Budgetary entities without legal personality are special entities (government and local government offices, inspectorates, judicial entities), as well as other organisational entities, such as: schools, inspectorates, courts, established to carry out the State's or local government's tasks. An organisational entity without legal personality is **one of the three types of legal entities**.

Natural person conducting economic activity – in the REGON register, it is a natural person who is an entrepreneur in the understanding of the Act, the Entrepreneurs' Law and any other natural person managing an economic activity on his/her own account with the aim of gaining profits, as well as a natural person managing a private farm.

The REGON register does not include natural persons running a pre-school, school, educational establishment or other organisational unit referred to in Article 2 of the Act of 14 December 2016, the Law on School Education, and a person conducting non-registered activity (referred to in Article 5 section 1 of the Act of 6 March 2018, the Entrepreneurs' Law).

A natural person managing an economic activity is **one of three types of legal entities** recorded in the REGON register.

Selected terms related to the classification of specific legal forms

Local government community – the following legal persons: voivodship, powiat, gmina, association of gminas, union of gminas, unions of powiats, association of powiats are classified under this term in the REGON system.

State Treasury – a specific type of legal person which, as regards civil law relations, is the holder of rights and obligations relating to state property which does not belong to other state legal entities. It takes part in conducting civil law transactions not as a whole, but by its so-called *stationes fisci* which are specific organisational units.

Commercial company – a company whose formation, organisation, operation, dissolution, merging, division, transformation are regulated by the Commercial Companies Code. Commercial companies are divided into partnerships (general, professional, limited partnerships, limited joint stock partnerships) and capital companies (joint stock, limited liability companies). They are obliged to obtain an entry into the National Court Register.

Joint stock company – a capital company which is a legal person operating based on the initial capital divided into stocks. A stock, in addition to being a share (a fraction) in the initial capital, the entirety of rights and obligations of a shareholder resulting from his/her participation in the company, is a security. A joint stock company can be created for any legitimate purpose.

Limited liability company – a commercial capital company which has legal personality and operates on the basis of the initial capital divided into shares, bearing responsibility with its all property for financial liabilities of the company. A limited liability company can be created for any legitimate purpose. Shareholders are not responsible for the liabilities of the company, but they bear risk with their contributions which they brought into the company.

Simple joint-stock company – a capital company which is a simplified version of a joint-stock company, regulated by the provisions of the Act of 15 September 2000, the Commercial Companies Code. It was introduced on 1 July 2021.

Professional partnership – a partnership formed by partners for the sole purpose of practising a liberal profession as an entity conducting an enterprise under its own business name. Only natural persons entitled to practise liberal professions, such as: a lawyer, a pharmacist, an architect, a physician, can be associates, called partners, in a professional partnership. Partners are liable for the general – not related to the practising of liberal professions – obligations of the partnership (e.g. refurbishment of premises). The liability of the partners is, in the latter cases, unlimited, personal, joint, several and subsidiary. A partner is not responsible for the partnership's liabilities that arise from the practising of a liberal profession by other partners or from acts or omissions of persons employed by the partnership under a contract of employment or other legal relationship who were reporting to another partner while providing services related to the activity of the partnership.

General partnership – a partnership conducting, under its own business name, an enterprise which is not another commercial partnership. Natural persons, legal persons, or other commercial partnerships can be partners in a general partnership. A general partnership bears responsibility for its own liabilities and does not bear responsibility for the liabilities of partners. On the other hand, partners bear joint, several and subsidiary responsibility for the liabilities of the partnership with all their assets. Joint and several liability means that each partner, with other partners, together with the partnership, is responsible for the entirety of the financial liability. In the case of accomplishment of payment by any of the partners, or some of them, or all of them, but not in equal parts, they have a mutual right to recourse settlements. Subsidiarity means that a creditor of the partnership may carry out an execution from the partner's assets if execution from the partnership's assets proves ineffective.

Limited partnership – a partnership whose purpose is to conduct an enterprise under its own business name, in which at least one partner (the general partner) has unlimited liability towards the partnership's creditors for the partnership's obligations and at least one partner (a shareholder) has limited liability. Partners can be natural persons, legal persons and other entities which have legal capacity. The liability of the general partner is personal, unlimited, joint, and several and subsidiary. The obligations of a limited partner are limited to the commandite sum.

Limited joint stock partnership – a partnership whose purpose is to conduct an enterprise under its own business name, in which at least one partner (the general partner) has unlimited liability towards the partnership's creditors for the partnership's obligations and at least one partner is a shareholder. Limited joint stock partnership is a structure which contains elements of an unlimited company and a joint stock company. The responsibility of the general partner is unlimited, personal, joint, several and subsidiary. Legal persons, partnerships or natural persons can be the general partner. The shareholder can be a legal person, a commercial partnership, a natural person. Civil law partnership cannot be the general partner. A shareholder is not liable for the partnership's obligations, but bears the property risk related to the contributions which were brought into the company.

Company (joint stock, limited liability) with a share of the capital held by: the State Treasury, state legal persons, local government entities or local administration legal persons, domestic natural persons, other domestic private entities or foreign entities – a commercial company in which at least one stock (share) belongs to the State Treasury, state legal person, local government entities or local administration legal person, domestic natural person, other domestic private entities or foreign entities.

Company (joint stock, limited liability) with a share of homogeneous capital held by: the State Treasury, state legal persons, local government entities or local administration legal persons, domestic natural persons, other domestic private entities or foreign entities – respectively a company of: the State Treasury, state legal person, local government entities or local administration legal person, domestic natural person, other domestic private entities or foreign entities. The assumption of “homogeneity” brought into the capital of the company allows for the use of such terms as: “a sole-shareholder company of the State Treasury” or “a sole-shareholder company of the gmina”.

Civil law partnership – an obligation relationship joining parties (partners), under which they undertake to pursue a common business goal by acting in a specified way, especially by making contributions. Contributions of partners can come in different forms, but they must have a property value. Such a partnership is an organisational entity without legal personality, whose legal capacity was not granted by law, and therefore is not a legal entity. In view of regulations on economic activity, partners in a civil law partnership are the entrepreneurs. A civil law partnership is subject to the REGON register.

Other company – organisational forms joining together natural or legal persons, created for the implementation of a specific activity. Such companies operate under separate acts which grant them legal personality, for example, water companies, land companies.

State-owned enterprise – independent and self-financing entrepreneur having legal personality, established by a founding authority (the governing and central bodies of state administration, the National Bank of Poland or national banks). It operates under the Act of 25 September 1981 on State-Owned Enterprises or a separate act granting legal personality to a given state-owned enterprise. It is subject to registration in the National Court Register.

State organisational entity – an entity established by a state authority in order to perform the tasks and objectives of the state, whose status, range and powers are set out in the Act, and whose activity is financed from the state budget. These are, for example, research and development entities and the Polish Academy of Sciences.

Cooperative – a voluntary association of an unlimited number of people, of variable membership and variable share fund, which conducts joint economic activity in the interests of its members, and may also conduct social and educational and cultural activities. It operates under the Act of 16 September 1982, the Cooperative Law, other acts and a registered statute. A cooperative acquires legal personality upon its registration in the National Court Register.

Foundation – a legal person whose activity is based on the assets endowed by the founder (a natural person irrespective of his/her citizenship or place of residence, or legal persons seated in Poland or abroad) and current contributions (donations), established for the fulfilment of aims socially and economically useful, which are in accordance with the basic interests of the Republic of Poland, in particular: health care, development of the economy and science, education, culture and arts, social relief and welfare, environmental protection, and monument protection. A foundation operates on the basis of the Act of 6 April 1984 on Foundations, and the statute. It acquires legal personality upon its registration in the National Court Register.

Fund – an institution disposing of a separate stock of financial or material resources earmarked for a pre-determined purpose. It is set by law and organised in the form of a fund. A fund can operate as a legal person or can constitute a separate bank account which is administered by an entity indicated in the act establishing the fund. Legal regulations provide for several kinds of funds: targeted funds, pension funds, investment funds.

Note. The name “fund” also appears in the description of organisational units not having the legal form of a “fund”, which operate as different legal entity forms, e.g. a joint stock company, an association.

Association – a voluntary, locally-governed, non-profit association which determines its aims, action programmes and organisational structures independently, and establishes internal acts regarding its activity. The right to create associations is granted to citizens of Poland who have full capacity for acts in law and who are not deprived of public rights. It operates under the Act of 7 April 1989, the Law on Associations, and the statute. An association acquires legal personality and can start its activity upon registration in the National Court Register. An unincorporated association without legal personality is a simplified form of association.

Political party – a voluntary organisation, acting under a specific name, whose aim is to take part in public life through exerting influence on shaping the government policy or exercising public authority using democratic methods. A political party acquires legal personality upon its entry into the register of political parties. It operates under the Act of 27 June 1997 on Political Parties and the statute.

Trade union – a voluntary and self-governed organisation of working people, appointed to represent and defend its rights and professional and social interests, which is independent in its statutory activity of employers, the state administration and local government, as well as other organisations. A trade union, as well as its organisational units indicated in the articles acquire legal personality upon registration in the National Court Register. Trade unions operate under the Act of 23 May 1991 on Trade Unions.

Condominium – is created by the entirety of owners whose dwellings constitute a part of a given real estate. A condominium can acquire rights and incur liabilities, file a suit and be sued. Therefore, as an organisational entity which is not a legal person but has been granted legal personality, it is an entity of civil law relations. It is an organisational entity the formation of which was not contingent upon the performance of an act in law; it is created ex lege upon separation of a dwelling in a given real estate, owned by other person than the owner of the real estate.

Terms related to the classification of forms of ownership

Type of ownership – a term applied in the methodology of the REGON register to distinguish the types of groups of owners.

The following types of ownership are distinguished in Polish law:

- State-Treasury ownership,
- state legal persons' ownership,
- local government entities' ownership or local government legal persons' ownership,
- domestic natural persons' ownership,
- other domestic private entities' ownership,
- foreign ownership.

Form of ownership – a term applied in the methodology of the REGON register to determine the degree of capital "ownership". The following forms of ownership are distinguished:

- homogeneous ownership, which means the ownership of 100% of the capital by one or more entities, provided that they represent the same type of ownership,
- mixed ownership, which means that it is owned by two or more entities, provided that they represent at least two different types of ownership.

Ownership sector – a term applied in the methodology of the REGON register enabling to group the entities of the national economy according to the title of ownership. This includes the public sector (property of entities classified in this sector is wholly or mostly owned by the State Treasury, State legal persons, local government entities or local government legal persons) and the private sector (property of entities classified in this sector is wholly or mostly owned by private owners – domestic natural persons, other domestic legal entities or foreign persons).

Terms related to the classification of activities (PKD)

The Polish Classification of Activities (PKD 2007) was introduced by the Regulation of the Council of Ministers of 24 December 2007 on the Polish Classification of Activities (Journal of Laws No 251, item 1885, as amended). PKD 2007 was developed on the basis of NACE Rev. 2 - the statistical classification of economic activities, introduced by the Regulation (EC) No 1893/2006 of the European Parliament and of the Council of 20 December 2006 establishing the statistical classification of economic activities NACE Rev. 2 and amending Council Regulation (EEC) No 3037/90 as well as certain EC Regulations on specific statistical domains (Official Journal EU L 393/1, 30 December 2006).

In the light of the foregoing, PKD 2007 is fully consistent and comparable with the NACE Rev. 2 in terms of methodology, terms, scope and codes.

This classification is an agreed, hierarchically-arranged division of types of social and economic activities conducted by entities (economic entities). The PKD 2007 classification is a five-level classification, but contrary to the latter, it does not include an intermediary level, i.e. subsections:

- **the first level** – section – is marked with a one-letter symbol; it divides a total group into 21 groupings of types of activities which consist of activities interrelated from the point of view of a traditionally-arranged, general division of work;
- **the second level** – division – is marked with a two-digit numerical code; it divides a total group into 88 groupings of types of activities which consist of activities according to features which are essential both in determining the degree of similarity and in identifying interrelations occurring in the national economy (e.g. in matrices of the economy);
- **the third level** – group – is marked with a three-digit numerical code; it includes 272 groupings of types of activities possible to be separated from the point of view of the manufacturing process, manufacture purpose or the nature of service or recipients of these services;
- **the fourth level** – class – is marked with a four-digit numerical code; it includes 615 groupings of types of activities distinguishable mainly from the point of view of the specialisation of the manufacturing process or service activities;
- **the fifth level** – subclass – is marked with a five-character alphanumeric code and includes 654 groupings. It was introduced to separate types of activities characteristic of the Polish economy and subject to statistical observation. If at the national level no additional division at the subclass level has been introduced in relation to the international level (class = subclass), this subclass is marked with the letter Z.

The Coding System for Territorial and Statistical Units (KTS)

The **Coding System for Territorial and Statistical Units (KTS)** is a uniform list of codes and names of units concerning basic three-level territorial division of the country and territorial units adopted for statistical purposes (NUTS classification). The KTS system has been adopted for the needs of databases and information systems of official statistics. The KTS system was introduced by the internal order No 22 of the President of Statistics Poland of 24 August 2017 on the introduction of Coding System for Territorial and Statistical Units. It replaces, for the purposes of official statistics, the Nomenclature of Territorial Units for Statistics (NTS), abolished on 1 January 2018.

The KTS system was prepared on the basis of the **National Official Register of the Territorial Division of the Country (TERYT)** (Journal of Laws No 157 item 1031, as amended) and **Classification of Territorial Units for Statistics (NUTS)** used in the European Union countries.

The Classification of Territorial Units for Statistics (NUTS) is applicable in the process of collection, compilation and dissemination of comparable data for regional statistics within the European Union.

The NUTS classification also forms the basis for the application of regional policies in the European Union Member States and is essential for socio-economic development analyses of the regions.

The Coding System for Territorial and Statistical Units (KTS) divides Poland into territorial and hierarchically related units at seven levels. Territorial levels of the KTS system include:

- **KTS Level 0** – Poland
- **KTS Level 1** – Macroregions (namely, NUTS 1 units)
- **KTS Level 2** – Voivodships
- **KTS Level 3** – Regions (NUTS 2 units)
- **KTS Level 4** – Subregions (NUTS 3 units)
- **KTS Level 5** – Powiats (including cities with powiat status – as in the TERYT register)
- **KTS Level 6** – Gminas (including urban parts of urban-rural gminas, rural parts of urban-rural gminas, districts of Warsaw, representations of Kraków, Łódź, Poznań and Wrocław – as in the TERYT register).