

RYNEK PRACY РЫНОК ТРУДА

w Sankt Petersburgu,
в Санкт-Петербурге,

obwodzie kaliningradzkim
Калининградской области

i województwie pomorskim
и Поморском воеводстве



2013



**RYNEK PRACY W SANKT PETERSBURGU,
OBWODZIE KALININGRADZKIM
I WOJEWÓDZTWIE POMORSKIM**

***РЫНОК ТРУДА В САНКТ-ПЕТЕРБУРГЕ,
КАЛИНИНГРАДСКОЙ ОБЛАСТИ
И ПОМОРСКОМ ВОЕВОДСТВЕ***

2013

ZESPÓŁ REDAKCYJNY – РЕДАКЦИОННАЯ ГРУППА

Urząd Statystyczny w Gdańsku

*Статистическое Управление
г. Гданьска*

**Przewodniczący
Руководитель**

Jerzy Aukstol

Zastępca Przewodniczącego
Заместитель руководителя

Małgorzata Buńko

Kierownik Pomorskiego Ośrodka Badań
Regionalnych
Начальник Поморского Центра
Региональных Исследований

Beata Wojarska

Kierownik Referatu Analiz
i Opracowań Zbiorczych
Руководитель Сектора Анализоз
и Сборных Работ

Aleksandra Sarnowska

**Tłumaczenie
Перевод**

Danuta Walicka

Urząd Statystyczny w Gdańsku
ul. Danusi 4, 80-434 Gdańsk
tel. (58) 768-31-00, 768-31-30
e-mail: SekretariatUSGDk@stat.gov.pl

*Статистическое Управление
г. Гданьска
ул. Дануси 4,
тел. (58) 768-31-00, 768-31-30
e-mail: SekretariatUSGDk@stat.gov.pl*

Terytorialny Organ Federalnej
Służby Statystyki Państwowej Sankt
Petersburga i obwodu leningradzkiego

*Территориальный орган
Федеральной службы
государственной статистики
по г. Санкт-Петербургу
и Ленинградской области*

**Przewodniczący
Руководитель**

Oleg Nikiforow

Zastępca Przewodniczącego
Заместитель руководителя

Людмила Дмитриева

Kierownik Wydziału Statystyki
Społecznej
Начальник отдела социальной
статистики

Нина Гудкова

**Skład komputerowy
Компьютерный набор**
Светлана Кива

Terytorialny Organ Federalnej Służby
Statystyki Państwowej Sankt
Petersburga i obwodu leningradzkiego
ul. Prof. Popowa 39,
tel. (812) 234 08 57
e-mail: pcs@stat78.spb.ru

*Территориальный орган
Федеральной службы
государственной статистики по
г. Санкт-Петербургу
и Ленинградской области
ул. Проф. Попова, 39
тел. (812) 234 08 57
e-mail: pcs@stat78.spb.ru*

Terytorialny Organ Federalnej
Służby Statystyki Państwowej
obwodu kaliningradzkiego

*Территориальный орган
Федеральной службы
государственной статистики
по Калининградской области*

**Przewodniczący
Руководитель**

Галина Чурикова

Zastępca Przewodniczącego
Заместитель руководителя

Елена Александрова

Kierownik Wydziału Statystyki Pracy,
Gospodarstw Domowych, Edukacji
i Kultury, Poziomu Życia i Badań
Gospodarstw Domowych, Rolnictwa
i Środowiska
Начальник отдела статистики
труда, жилищно-коммунального
хозяйства, образования и культуры,
уровня жизни и обследования
домашних хозяйств, сельского
хозяйства и окружающей природной
среды

Александра Шагун

**Projekt okładki
Проект обложки**
Małgorzata Kloz

Terytorialny Organ Federalnej Służby
Statystyki Państwowej obwodu
kaliningradzkiego
Moskiewski Prospekt 97,
tel. (4012) 71 75 10
e-mail: kdstat@gazinter.net

*Территориальный орган
Федеральной службы
государственной статистики
по Калининградской области
Московский пр., 97
тел. (4012) 71 75 10
e-mail: kdstat@gazinter.net*

Przy publikowaniu danych prosimy o podanie źródła

При опубликовании данных ссылка на источник обязательна

PRZEDMOWA – ПРЕДИСЛОВИЕ

Niniejsze wydanie zostało przygotowane w ramach współpracy Terytorialnych Organów Federalnej Służby Statystyki Państwowej i Urzędu Statystycznego w Gdańsku.

Publikacja obejmuje zagadnienia rynku pracy, problemy popytu na pracę i zagadnienia siły roboczej, przygotowanie kadry, migracje związane z poszukiwaniem pracy, sytuację demograficzną w Sankt Petersburgu, obwodzie kaliningradzkim i województwie pomorskim w okresie od 2000 r. do 2011 r. Publikacja zawiera krótką charakterystykę regionów.

Wydanie zostało przygotowane na podstawie danych Spisów Ludności dwóch krajów: Polski i Rosji i badań ankietowych dotyczących problemów zatrudnienia.

Mamy nadzieję, że informacje zawarte w publikacji zainteresują przedstawicieli władz państwowych i urzędów, organizacji naukowych oraz szerokie grono czytelników.

Serdecznie dziękujemy wszystkim, którzy uczestniczyli w przygotowaniu tej publikacji.

Настоящее издание подготовлено в рамках сотрудничества территориальных органов Федеральной службы государственной статистики и Статистического управления города Гданьска.

Публикация посвящена состоянию рынка труда, вопросам спроса и предложения рабочей силы, подготовке кадров, трудовой миграции, демографической ситуации в Санкт-Петербурге, Калининградской области и Поморском воеводстве в период с 2000 по 2011 годы. Сборник содержит краткую характеристику регионов.

Издание подготовлено на основе данных, полученных при проведении переписей населения двух стран, выборочных обследований по проблемам занятости.

Надеемся, что информация, содержащаяся в сборнике, заинтересует представителей органов власти и управления, научных организаций, широкую аудиторию читателей.

Сердечно благодарим всех, кто принял участие в подготовке настоящей публикации.

Dyrektor Urzędu
Statystycznego w Gdańsku

*Руководитель
Статистического
Управления г. Гданьска*

Jerzy Auksztol

Przewodniczący
Terytorialnego Organu
Federalnej Służby Statystyki
Państwowej Sankt
Petersburga i obwodu
leningradzkiego

*Руководитель
Территориального органа
Федеральной службы
государственной
статистики
по г. Санкт-Петербургу
и Ленинградской области*

Олег Никифоров

Przewodniczący
Terytorialnego Organu
Federalnej Służby Statystyki
Państwowej obwodu
kaliningradzkiego

*Руководитель
Территориального органа
Федеральной службы
государственной
статистики
по Калининградской
области*

Галина Чурикова

WAŻNIEJSZE ZNAKI UMOWNE I SKRÓTY – УСЛОВНЫЕ ОБОЗНАЧЕНИЯ И СОКРАЩЕНИЯ

- zjawisko nie wystąpiło – *явление отсутствует*
- zupełny brak informacji albo brak informacji wiarygodnych
 - *данных не имеется*
- 0,0 zjawisko istniało w wielkości mniejszej od 0,05
 - *значение показателя меньше 0,05*
- tys. – *тыс.* tysiąc – *тысяча*
- r. – *г.* rok – *год*

SPIS TREŚCI СОДЕРЖАНИЕ

	Str. Стр.
Przedmowa <i>Предисловие</i>	3
Ważniejsze skróty i znaki umowne <i>Условные обозначения и сокращения</i>	4
Uwagi metodologiczne..... <i>Методологические заметки</i>	9
CHARAKTERYSTYKA SANKT PETERSBURGA, OBWODU KALININGRADZKIEGO I WOJEWÓDZTWA POMORSKIEGO	11
ХАРАКТЕРИСТИКА САНКТ-ПЕТЕРБУРГА, КАЛИНИНГРАДСКОЙ ОБЛАСТИ И ПОМОРСКОГО ВОЕВОДСТВА	
Sankt Petersburg	12
<i>Санкт-Петербург</i>	
Obwód kaliningradzki	14
<i>Калининградская область</i>	
Województwo pomorskie	16
<i>Поморское воеводство</i>	
TABLICE	18
ТАБЛИЦЫ	
I. LUDNOŚĆ	19
НАСЕЛЕНИЕ	
1.1. Ludność	19
<i>Население</i>	
1.2. Ludność według płci i ekonomicznych grup wieku	20
<i>Население по полу и основным возрастным группам</i>	
1.3. Udział ludności w wieku produkcyjnym w ogólnej liczbie ludności według płci	22
<i>Доля населения в трудоспособном возрасте</i>	
1.4. Struktura ludności według grup wieku i płci.....	23
<i>Население по возрастным группам и полу</i>	
II. AKTYWNOŚĆ EKONOMICZNA LUDNOŚCI.....	26
ЭКОНОМИЧЕСКИ АКТИВНОЕ НАСЕЛЕНИЕ	
2.1. Ludność aktywna zawodowo.....	26
<i>Экономически активное население</i>	
2.2. Współczynnik aktywności zawodowej według płci i wieku	27
<i>Уровень экономической активности населения по возрастным группам и полу</i>	
2.3. Struktura ludności aktywnej zawodowo według płci i wieku.....	31
<i>Структура экономически активного населения по возрастным группам и полу</i>	
2.4. Struktura ludności aktywnej zawodowo według poziomu wykształcenia.....	33
<i>Структура экономически активного населения по уровню образования</i>	
III. PRACUJĄCY	35
ЗАНЯТОЕ НАСЕЛЕНИЕ	
3.1. Struktura pracujących według rodzaju działalności	35
<i>Распределение занятого населения по видам экономической деятельности</i>	
3.2. Struktura pracujących według płci i wieku	38
<i>Структура занятого населения по возрастным группам и полу</i>	

	<u>Str.</u> <u>Стр.</u>
3.3. Wskaźnik zatrudnienia według płci i wieku <i>Уровень занятости населения по возрастным группам и полу</i>	42
3.4. Struktura pracujących według poziomu wykształcenia..... <i>Структура занятого населения по уровню образования</i>	44
3.5. Struktura pracujących według statusu zatrudnienia w 2011 r. <i>Структура занятого населения по статусу занятости в 2011 году</i>	46
IV. BEZROBOTNI <i>БЕЗРАБОТНЫЕ</i>	49
4.1. Struktura bezrobotnych według płci i wieku..... <i>Структура безработных по возрастным группам и полу</i>	49
4.2. Stopa bezrobocia według płci i wieku..... <i>Уровень безработицы по возрастным группам и по полу</i>	53
4.3. Struktura bezrobotnych według poziomu wykształcenia <i>Структура безработных по уровню образования</i>	55
4.4. Bezrobotni zarejestrowani i oferty pracy..... <i>Зарегистрированные безработные и потребность в работниках</i>	57
4.5. Wybrane dane o bezrobotnych zarejestrowanych..... <i>Состав зарегистрированных безработных</i>	59
4.6. Struktura bezrobotnych zarejestrowanych według czasu pozostawania bez pracy <i>Распределение зарегистрированных безработных по продолжительности безработицы</i>	62
4.7. Osoby, które podjęły pracę za pośrednictwem urzędów pracy <i>Трудоустройство населения государственными учреждениями службы занятости населения</i>	66
V. BIERNI ZAWODOWO <i>ЭКОНОМИЧЕСКИ НЕАКТИВНОЕ НАСЕЛЕНИЕ</i>	67
5.1. Struktura biernych zawodowo według płci i wieku..... <i>Структура экономически неактивного населения по возрастным группам и полу</i>	67
5.2. Struktura biernych zawodowo według poziomu wykształcenia <i>Структура экономически неактивного населения по уровню образования</i>	69
VI. PRZYGOTOWANIE KADRY <i>ПОДГОТОВКА КАДРОВ</i>	71
6.1. Absolwenci (specjaliści i pracownicy wykwalifikowani) szkół zawodowych i wyższych <i>Выпуск специалистов и квалифицированных рабочих учебными заведениями профессионального образования</i>	71
6.2. Absolwenci szkół zawodowych niższego szczebla <i>Выпуск специалистов учреждениями начального профессионального образования</i>	75
6.2.1. Absolwenci podstawowych szkół zawodowych (pracownicy wykwalifikowani) według zawodów w Sankt Petersburgu i obwodzie kaliningradzkim <i>Выпуск квалифицированных рабочих образовательными учреждениями начального профессионального образования по профессиям в Санкт-Петербурге и Калининградской области</i>	75
6.2.2. Absolwenci zasadniczych szkół zawodowych według grup kierunków w województwie pomorskim..... <i>Выпускники профессиональных учреждений по группам направлений в Поморском воеводстве</i>	76

	<u>Str.</u> <u>Стр.</u>
6.3. Absolvenci szkół średnich zawodowych (specjaliści)	77
<i>Выпуск специалистов учреждениями среднего профессионального образования</i>	
6.3.1. Absolvenci szkół średnich zawodowych (specjaliści) według grup specjalności w Sankt Petersburgu i obwodzie kaliningradzkim	77
<i>Выпуск специалистов образовательными учреждениями среднего профессионального образования по группам специальностей в Санкт-Петербурге и Калининградской области</i>	
6.3.2. Absolvenci techników, szkół średnich technicznych i zawodowych według grup kierunków w województwie pomorskim	79
<i>Выпускники техникумов и учреждений среднего профессионального образования по группам направлений в Поморском воеводстве</i>	
6.3.3. Absolvenci szkół policealnych według grup kierunków w województwie pomorskim	80
<i>Выпускники послеплицейских учреждений образования по группам направлений в Поморском воеводстве</i>	
6.4. Absolvenci szkół wyższych zawodowych	81
<i>Выпуск специалистов образовательными учреждениями высшего профессионального образования</i>	
6.4.1. Absolvenci szkół wyższych zawodowych (specjaliści) według grup specjalności w Sankt Petersburgu i obwodzie kaliningradzkim	81
<i>Выпуск специалистов образовательными учреждениями высшего профессионального образования по группам специальностей в Санкт-Петербурге и Калининградской области</i>	
6.4.2. Absolvenci szkół wyższych według grup kierunków kształcenia i kierunków w województwie pomorskim	84
<i>Выпуск специалистов вузов по группам направлений и направлениям в Поморском воеводстве</i>	
VII. MIGRACJA ZAGRANICZNA (ZWIĄZANA Z RYNKIEM PRACY)	87
<i>ВНЕШНЯЯ ТРУДОВАЯ МИГРАЦИЯ</i>	
7.1. Cudzoziemcy przybywający do pracy do Sankt Petersburga	87
<i>Иностранцы граждане, привлекаемые на работу в Санкт-Петербурге</i>	
7.2. Cudzoziemcy przybywający do pracy do obwodu kaliningradzkiego	89
<i>Иностранцы граждане, привлекаемые на работу в Калининградской области</i>	
7.3. Zezwolenia na pracę dla cudzoziemców wydane przez Pomorski Urząd Wojewódzki według kraju pochodzenia	90
<i>Разрешение на работы для иностранцев, выданные Поморским Воеводским Управлением по странам происхождения</i>	
7.4. Struktura cudzoziemców przybywających do pracy do Sankt Petersburga i obwodu kaliningradzkiego według Rosyjskiej Klasyfikacji Działalności Gospodarczej - OKWED (NACE Rev.1.1)	91
<i>Иностранцы граждане, привлекаемые на работу в Санкт-Петербурге и Калининградской области, по Общероссийскому Классификатору Видов Экономической Деятельности - ОКВЕД (КДЕС Ред.1.1)</i>	
7.5. Zezwolenia na pracę dla cudzoziemców wykonujących pracę na terytorium Polski według wybranych sekcji i rodzaju prowadzonej działalności	92
<i>Разрешение на работу для иностранцев, работающих на территории Польши, по видам экономической деятельности</i>	
7.5.1. Zgodnie z Polską Klasyfikacją Działalności 2004 (NACE Rev. 1.1)	92
<i>В соответствии с классификацией видов деятельности 2004 года (КДЕС Ред.1.1)</i>	
7.5.2. Zgodnie z Polską Klasyfikacją Działalności 2007 (NACE Rev. 2)	93
<i>В соответствии с классификацией видов деятельности 2007 года (КДЕС Ред.2)</i>	
VIII. WYNAGRODZENIA	94
<i>ОПЛАТА ТРУДА</i>	
8.1. Wynagrodzenia i emerytury	94
<i>Заработная плата и пенсии</i>	

WYKRESY

ДИАГРАММЫ

Struktura ludności według płci i wieku	24
<i>Возрастно-половая структура населения</i>	
Współczynnik aktywności zawodowej według płci i wieku w 2011 r.	29
<i>Уровень экономической активности мужчин и женщин по возрастным группам в 2011 году</i>	
Struktura pracujących według płci i wieku w 2011 r.	40
<i>Возрастно-половая структура занятого населения в 2011 году</i>	
Struktura pracujących według wieku i statusu zatrudnienia w 2011 r.	48
<i>Структура занятого населения по возрастным группам и статусу в 2011 году</i>	
Struktura bezrobotnych według płci i wieku w 2011 r.	51
<i>Возрастно-половая структура безработных в 2011 году</i>	
Struktura bezrobotnych zarejestrowanych według czasu pozostawania bez pracy	64
<i>Распределение численности зарегистрированных безработных по продолжительности безработицы</i>	
Struktura absolwentów (specjaliści i pracownicy wykwalifikowani) szkół zawodowych i wyższych w 2011 r.	73
<i>Доля специалистов и квалифицированных рабочих, подготовленных образовательными учреждениями профессионального образования в 2011 году</i>	
Przeciętne miesięczne wynagrodzenie realne	95
<i>Среднемесячная реальная заработная плата</i>	

UWAGI METODOLOGICZNE

Ludność (tabl. 1.1, 1.2, 1.3, 1.4)

Dane dotyczące ludności opracowano na podstawie bilansów stanu i struktury ludności faktycznie zamieszkałej w oparciu o wyniki spisu powszechnego. Do ludności faktycznie zamieszkałej zalicza się ludność zameldowaną na pobyt stały i rzeczywiście tam zamieszkałą oraz ludność przebywającą tam czasowo (zameldowaną na pobyt czasowy ponad 3 miesiące; do 2005 r. – ponad 2 miesiące).

Dane za lata 2000 i 2005 dotyczą liczby ludności zbilansowanej na podstawie wyników Narodowego Spisu Powszechnego Ludności i Mieszkań 2002, od 2010 r. dane dotyczą liczby ludności zbilansowanej na podstawie wyników Narodowego Spisu Powszechnego Ludności i Mieszkań 2011.

BAEL (tabl. 2.1, 2.2, 2.3, 2.4, 3.2, 3.3, 3.4, 3.5, 4.1, 4.2, 4.3, 5.1, 5.2)

Badanie Aktywności Ekonomicznej Ludności, prowadzone jest również pod nazwą Labour Force Survey, w krajach Unii Europejskiej na podstawie Rozporządzenia Rady Unii Europejskiej nr 577/98 w sprawie badania reprezentacyjnego dotyczącego siły roboczej na terenie Wspólnoty.

Podstawowe kryterium podziału na aktywnych zawodowo i biernych zawodowo stanowi praca, tzn. fakt wykonywania, posiadania bądź poszukiwania pracy.

Badaniem objęte są **osoby w wieku 15 lat i więcej**, będące członkami gospodarstw domowych w wylosowanych mieszkaniach. Od 2003 r. wyniki BAEL uogólniane są na podstawie danych o ludności Polski pochodzących z bilansów ludności opracowywanych na podstawie Narodowego Spisu Powszechnego Ludności i Mieszkań 2002. W związku z tym wyniki BAEL od 2003 r. nie są w pełni porównywalne z wynikami z lat poprzednich.

W niektórych tablicach sumy składników mogą być różne od wielkości podanych w pozycjach „ogółem”. Wynika to z zaokrągleń dokonywanych przy uogólnianiu wyników badania.

Pracujący (tabl. 3.1)

Dane o **pracujących** dotyczą osób wykonujących pracę przynoszącą im zarobek lub dochód.

Prezentowane dane nie obejmują podmiotów gospodarczych o liczbie pracujących do 9 osób oraz jednostek budżetowych prowadzących działalność w zakresie obrony narodowej i bezpieczeństwa publicznego.

Do pracujących według faktycznego miejsca pracy zalicza się:

- 1) osoby zatrudnione na podstawie stosunku pracy,
- 2) pracodawców i pracujących na własny rachunek,
- 3) osoby wykonujące pracę nakładczą,
- 4) agentów,
- 5) członków spółdzielni produkcji rolniczej.

Dane o pracujących według rodzajów działalności prezentuje się w układzie Polskiej Klasyfikacji Działalności (PKD 2007) opracowanej na podstawie NACE Rev. 2.

Wynagrodzenia (tabl. 8.1)

Dane o wynagrodzeniu podaje się **w ujęciu brutto**, tj. łącznie z zaliczkami na poczet podatku dochodowego od osób fizycznych oraz ze składkami na obowiązkowe ubezpieczenia społeczne (emerytalne, rentowe i chorobowe) płaconymi przez ubezpieczonego pracownika.

Bezrobotnie rejestrowane (tabl. 4.4, 4.5, 4.6, 4.7)

Dane o **bezrobotnych zarejestrowanych** w powiatowych urzędach pracy obejmują osoby określone jako bezrobotne w ustawie z dnia 20 IV 2004 r. o promocji zatrudnienia i instytucjach rynku pracy.

МЕТОДОЛОГИЧЕСКИЕ ПОЯСНЕНИЯ

Население (табль. 1.1, 1.2, 1.3, 1.4)

Данные относящиеся к населению, разработаны по балансу численности (состава) и структуры фактически проживающего населения, опираясь на результаты всеобщей переписи. К населению фактически проживающему принадлежит население прописанное на постоянное пребывание, которое действительно там проживает, а также население временно проживающее (прописание на временное пребывание более 3 месяца; до 2005 г. – более 2 месяца).

Данные за 2000 и 2005 год с учётом итогов Народной Всеобщей Переписи населения и квартир 2002 года, от 2010 года с учётом итогов Народной Всеобщей Переписи населения и квартир 2011 года.

Б.А.Э.ЛБ. (BAEL) (табль. 2.1, 2.2, 2.3, 2.4, 3.2, 3.3, 3.4, 3.5, 4.1, 4.2, 4.3, 5.1, 5.2)

Исследование Экономической Активности Населения, также называемое Labour Force Survey, в странах Европейского Союза (Евросоюза), по распоряжению Европейского Совета номер 577/98 по вопросу выборочного исследования относящегося к рабочей силе на территории Европейского сообщества.

Главный критерий разделения на экономически активное и пассивное население это работа, то есть факт делания, имения или искания работу.

Исследование включает лица в возрасте 15 лет и более, которые имеются членами домашних хозяйств в вытянутых квартирах. От 2003 г. результаты "BAEL" (Исследование Экономической Активности Населения) обобщённые по данным о населении Польши по балансам населения, обработанных по материалам Народной Переписи Населения и Квартир 2002. В связи с тем, итоги "BAEL" от 2003 г. не в полном сравнимые с итогами с прежних лет. В некоторых таблицах суммирование элементов может отличаться от "всего". Получается это из-за округлений, которые сделаны при обобщении итогов исследования.

Занятые (табль. 3.1)

Данные о занятых касаются лиц, исполняющих работу, которая приносит им заработок или доход.

Представлены данные не включают субъектов с числом занятых до 9 человек, а также бюджетных единиц ведущих деятельность в сфере народной защиты и государственной безопасности.

К занятым по фактическому месту работы относятся:

- 1) лица занятые по трудовому договору,
- 2) работодатели и занятые по собственной деятельности,
- 3) кустары (надомники),
- 4) агенты (представители предприятий),
- 5) члены кооперативов сельскохозяйственного производства.

Данные о занятых по видам деятельности представлены по системе Польской Классификации Деятельности (PKD 2007) подготовленной на основе "NACE Rev. 2".

Заработная плата (зарплата) (табль. 8.1)

Данные относительно заработной платы определяются по категории брутто, то есть включая задатки на подоходный налог физических лиц вместе с общественными, обязательными страховыми сборами (пенсионными, пенсионными по инвалидности и пособиями по болезни), которые оплачивают застрахованные (работники).

Безработица зарегистрированная (табль. 4.4, 4.5, 4.6, 4.7)

Данные о безработных зарегистрированных в повятовых укреждениях занятости включают лица, которые являются безработными по закону с 20 IV 2004 г. – о промоакции (аттестации) приёма на работу и укреждениях труда.

**CHARAKTERYSTYKA
SANKT PETERTSBURGA,
OBWODU KALININGRADZKIEGO
I WOJEWÓDZTWA POMORSKIEGO**

***ХАРАКТЕРИСТИКА
САНКТ-ПЕТЕРБУРГА,
КАЛИНИНГРАДСКОЙ ОБЛАСТИ
И ПОМОРСКОГО ВОЕВОДСТВА***

SANKT PETERSBURG

Sankt Petersburg to miasto założone w 1703 r. przez imperatora Piotra Pierwszego, położone na 42 wyspach w delcie rzeki Newy. Pierwotnym celem powstania miasta było „otwarcie okna na Europę”.

Dogodne położenie geograficzne Sankt Petersburga spowodowało, że przez kolejne stulecie stał się on jednym z głównych centrów politycznych i ekonomicznych Rosji, skrzyżowaniem zachodnioeuropejskiej i rosyjskiej kultury. Przez ponad 200 lat – od 1712 do 1918 r. (z 4-letnią przerwą od 1728 do 1732 r.) Sankt Petersburg był stolicą Rosji, a od 1993 r. jest administracyjnym centrum północno-zachodniego okręgu federalnego.

Obecnie terytorium miasta obejmuje 1,4 tys. km². Biorąc pod uwagę liczbę ludności Sankt Petersburg ustępuje w Europie tylko Moskwie, Londynowi i Paryżowi. Na koniec 2011 r. w Sankt Petersburgu mieszkało 4 mln 953 tys. osób, co stanowiło 3,5% ludności całej Rosji. Z ogólnej liczby ludności miasta 45% stanowili mężczyźni, a 55% kobiety. W ostatnich latach cały czas trwa proces starzenia się ludności – ubywa osób w wieku przedprodukcyjnym, czemu towarzyszy jednoczesny wzrost odsetka osób w wieku poprodukcyjnym.

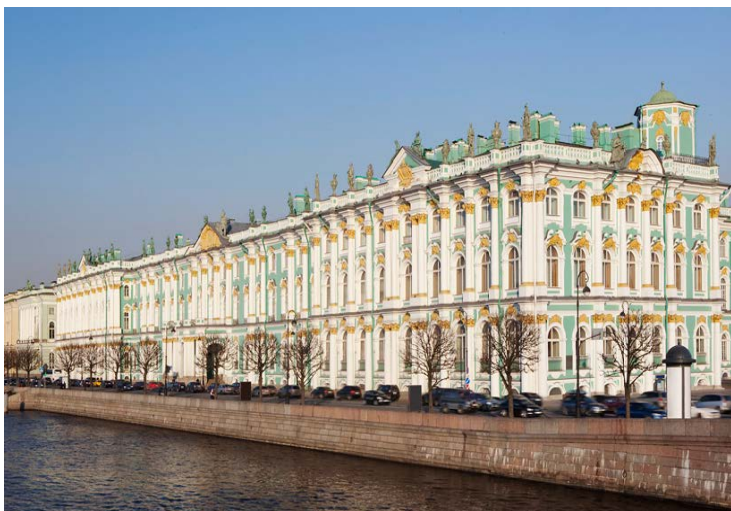
Sankt Petersburg posiada dobrze rozwiniętą sferę socjalną i infrastrukturę gospodarczą obejmującą sektor państwowy i sektor przedsiębiorstw. Regionalny produkt brutto Sankt Petersburga wynosił w 2010 r. 1673,7 miliarda rubli, czyli 4,5% ogólnego regionalnego produktu brutto podmiotów gospodarczych Federalnej Rosji.

W 2011 r. liczba pracujących w mieście według reprezentacyjnego badania aktywności ekonomicznej ludności wynosiła 2,6 mln ludności, w tym 44,8% stanowili specjaliści z wyższym wykształceniem. W ostatnich latach zmniejszał się odsetek zatrudnionych w nieprodukcyjnych gałęziach działalności gospodarczej. Mimo to Sankt Petersburg nadal pozostaje największym przemysłowym centrum.

W 2011 r. z ogólnej liczby zatrudnionych w gospodarce, 15,9% zatrudnionych było w przemyśle, 10,3% w budownictwie, 9,2% w transporcie i łączności, a odsetek zatrudnionych w handlu detalicznym i hurtowym wynosił 21,9%.

Wskaźnik bezrobocia w Sankt Petersburgu jest jednym z niższych w Federacji Rosyjskiej. W 2011 r. wynosił on 1,9% z ogółu ludności aktywnej zawodowo.

Sankt Petersburg jest drugim co do wielkości uniwersyteckim centrum Rosji. W 2011 r. szkoły wyższe opuściło 91,4 tys. absolwentów.



САНКТ-ПЕТЕРБУРГ

Санкт-Петербург, основанный в 1703 году императором Петром Первым, расположен на 42 островах дельты реки Невы. Город изначально создавался с целью «прорубить окно в Европу».

Занимая выгодное геополитическое положение, Санкт-Петербург в последующие столетия стал одним из главных центров политической и экономической жизни России, перекрестком западноевропейской и российской культур. Более 200 лет – с 1712 г. по 1918 г. (с перерывом в 4 года с 1728 г. по 1732 г.) Санкт-Петербург являлся столицей России, с 1993 года – это город федерального значения, административный центр Северо-Западного федерального округа.

В настоящее время территория города составляет 1,4 тыс. кв. км. По численности населения Санкт-Петербург уступает в Европе только Москве, Лондону и Парижу. На конец 2011 года в Санкт-Петербурге проживало 4 млн. 953 тыс. человек, что составляло 3,5% населения России. В общей численности жителей города 45% составляют мужчины, 55% – женщины. В последние годы продолжился процесс старения населения: лиц моложе трудоспособного возраста стало меньше при одновременном увеличении доли лиц старше трудоспособного возраста.

Санкт-Петербург имеет развитую инфраструктуру, объединяющую государственный и предпринимательский сектор в экономике и социальной сфере. Валовой региональный продукт Санкт-Петербурга составил в 2010 году 1673,7 млрд. рублей или 4,5% суммарного ВРП субъектов Российской Федерации.

В 2011 году численность занятых в экономике города составила по итогам выборочного обследования населения по проблемам занятости 2,6 млн. человек, из которых 44,8% – специалисты с высшим образованием. В последние годы сокращается доля занятых в производственном секторе экономики и увеличивается доля занятых в непродовольственных видах экономической деятельности. Однако Санкт-Петербург остается крупным индустриальным центром.

В промышленном производстве в 2011 году было занято 15,9%, в строительстве – 10,3%, в транспорте и связи – 9,2% общей численности занятых в экономике. На долю оптовой и розничной торговли приходилось 21,9%.

Уровень безработицы в Санкт-Петербурге является одним из самых низких в Российской Федерации. В 2011 году он составлял 1,9% от численности экономически активного населения.

Санкт-Петербург – второй по величине университетский центр России. В 2011 году высшими учебными заведениями города было выпущено 91,4 тыс. специалистов.

OBWÓD KALININGRADZKI

Obwód kaliningradzki jest najdalej na zachód położonym regionem Federacji Rosyjskiej, całkowicie oddzielnym od pozostałej części państwa granicami lądowymi innych państw i międzynarodowymi wodami morskimi. Maksymalna odległość między granicą na północy i na południu wynosi 250 km, a wschodnią i zachodnią – 108 km.

Obwód kaliningradzki jest najmniejszym obszarowo obwodem w Federacji Rosyjskiej. Jego powierzchnia wynosi 15,1 tys. km². Według ogólnorosyjskiego spisu ludności w 2010 r. liczba ludności na dzień 1 I 2012 r. wynosiła 946,8 tys., a gęstość zaludnienia – 63 osoby na 1 km². Obwód kaliningradzki obejmuje 15 rejonów, 6 miast na prawach powiatu, miasto Kaliningrad, 3 osady typu miejskiego i 1083 wsie.

Sytuacja społeczno-gospodarcza w 2011 r. charakteryzowała się stabilnym wzrostem przemysłu, budownictwa i wynagrodzeń, a także spadkiem bezrobocia rejestrowanego.

Przemysł, wiodąca gałąź gospodarki obwodu kaliningradzkiego, w 2011 r. tworzył 25,4% produktu regionalnego brutto. W 2011 r. liczba pracujących w gospodarce narodowej wynosiła 482,5 tys. osób. Największy odsetek stanowili zatrudnieni w przemyśle – 21,5%, w handlu detalicznym i hurtowym – 17,1%, w transporcie – 8,6% oraz w budownictwie – 7,8%.

W końcu grudnia 2011 r. udział zarejestrowanych bezrobotnych w ludności aktywnej ekonomicznie wynosił 1,7%.

W obwodzie kaliningradzkim funkcjonowało 28 szkół wyższych i średnich szkół dających przygotowanie zawodowe, które w 2011 r. opuściło 11,5 tys. absolwentów.



КАЛИНИНГРАДСКАЯ ОБЛАСТЬ

Калининградская область является самым западным регионом Российской Федерации, полностью отделенным от остальной территории страны сухопутными границами иностранных государств и международными морскими водами. Максимальная протяженность области с востока на запад составляет 205 км, с севера на юг – 108 км.

По размеру Калининградская область - самая маленькая в Российской Федерации. Ее площадь составляет 15,1 тыс. кв. км. С учетом итогов Всероссийской переписи населения 2010 года численность населения региона на 1.01.2012 года составляет 946,8 тысяч человек, плотность населения – 63 человека на 1 квадратный километр.

Калининградская область включает в себя: 6 городов областного и 15 городов районного значения, 3 поселка городского типа и 1083 сельских населенных пункта.

Социально-экономическое развитие в 2011 году характеризовалось устойчивым ростом промышленного производства, строительства, заработной платы, а также снижением официально зарегистрированной безработицы.

Промышленность является ведущей отраслью экономики Калининградской области. В 2011 году доля промышленности в общем объеме ВРП составляла 25,4%.

По итогам выборочного обследования населения по проблемам занятости в 2011 году численность занятых в экономике области составляла 482,5 тысяч человек. Наибольший удельный вес занятых приходился на промышленные производства – 21,5%, организации оптовой и розничной торговли – 17,1%, транспорта – 8,6%, строительства – 7,8% от общей численности занятого населения.

Уровень официально зарегистрированной безработицы на конец декабря 2011 года составлял 1,7% от экономически активного населения.

В Калининградской области насчитывается 28 учреждений высшего и среднего профессионального образования, из которых в 2011 году было выпущено 11,5 тысяч специалистов.

WOJEWÓDZTWO POMORSKIE

Województwo pomorskie położone jest w północnej części Polski, nad Morzem Bałtyckim, u ujścia Wisły do Zatoki Gdańskiej. Na Mierzei Wiślanej graniczy z obwodem kaliningradzkim Federacji Rosyjskiej. Województwo zajmuje obszar 18,3 tys. km² (5,9% powierzchni kraju), który zamieszkuje 2,2 mln mieszkańców (5,9% ludności kraju). Gdańsk – stolica województwa – wraz z Gdynią i Sopotem tworzą dużą aglomerację miejską zwaną Trójmiastem.

Pomorskie należy do regionów średnio zaludnionych (122 osoby na 1 km²) o znacznym stopniu zurbanizowania (66,0% ludności mieszka w miastach, w tym 33,1% w Trójmieście). Natomiast najwyższy w kraju przyrost naturalny osiągający w 2010 r. wartość 3,4 osoby na 1000 mieszkańców oraz najwyższy współczynnik dzietności przekraczający 1,5 potwierdzają, że województwo pomorskie ma potencjał, który w przyszłości może przyczynić się do wzrostu gospodarczego regionu.

W województwie pomorskim w rejestrze REGON zarejestrowanych jest 260,2 tys. podmiotów gospodarki narodowej, w których pracuje 5,4% ogółu pracujących w gospodarce narodowej kraju, w tym 30,0% z 744,9 tys. pracujących zatrudnionych jest w przemyśle i budownictwie. Przeciętne miesięczne wynagrodzenie brutto wynosi 3138,25 zł, a udział województwa pomorskiego w tworzeniu produktu krajowego brutto wynosi 5,7%. Według danych Badania Aktywności Ekonomicznej Ludności w województwie pomorskim jest 917 tys. osób aktywnych zawodowo, a podstawowe wskaźniki, takie jak współczynnik aktywności zawodowej, wskaźnik zatrudnienia i stopa bezrobocia są wyższe w odniesieniu do średniej krajowej odpowiednio o 1,1 p. proc., 0,8 p. proc. i 0,3 p. proc. W województwie działa 7 portów morskich, z tego dwa liczące się porty morskie zlokalizowane są w Gdańsku i Gdyni. Region posiada także dogodne lotnicze połączenia krajowe i międzynarodowe oraz dobrze rozwinięta sieć dróg. Ponadto, w województwie pomorskim funkcjonują 1124 placówki wychowania przedszkolnego, 701 szkół podstawowych, 421 gimnazjów oraz 845 szkół ponadgimnazjalnych i policealnych. W 28 uczelniach wyższych studiuje 105,0 tys. studentów, w tym większość w Trójmieście.



ПОМОРСКОЕ ВОЕВОДСТВО

Поморское воеводство расположено в северной части Польши, у берегов Балтийского моря, при впадении реки Вислы в Гданьский Залив. На Висляной Косе граничит с Калининградской областью Российской Федерации. Территория воеводства составляет 18,3 тыс. км² (5,9% территории Польши) и здесь проживает 2,2 миллиона человек (5,9% населения страны). Гданьск является столицей воеводства, а вместе с Гдыней и Сопотом составляют большую городскую агломерацию – Трёхградье.

Поморское воеводство является регионом со значительной степенью урбанизации (66,0% населения живёт в городах, в том числе 33,1% в Трёхградье). Плотность населения составляет 122 человека на 1 км². Самый высокий в Польше естественный прирост населения в 2010 году, составлявший 3,4 человека на 1000 населения, и самый высокий коэффициент рождаемости, превышающий 1,5 раза, подтверждают, что в Поморском воеводстве есть потенциал, который в будущем может способствовать экономическому росту региона.

В Поморском воеводстве в реестре REGON зарегистрировано 260,2 тыс. хозяйственных субъектов, в которых работает 5,4% всех занятых в народном хозяйстве Польши, в том числе 30,0% из 744,9 тыс. занятых работает в промышленности и строительстве. Среднемесячная заработная плата составляет 3138,25 злотых, а участие Поморского воеводства в создании ВВП (Валовой Внутренний Продукт) составляет 5,7% сумарного ВВП Польши. По данным Исследования Экономической Активности Населения, в Поморском воеводстве насчитывается 917 тыс. экономически активного населения, а показатели уровень экономической активности населения, уровень занятости и уровень безработицы выше, чем в среднем по стране, соответственно, на 1,1, 0,8 и 0,3 процентных пункта. В воеводстве функционируют 7 морских портов, из них два – в Гданьске и Гдыне. Регион обладает также удобными национальным и международным аэропортами, а также имеет хорошо развитую сеть дорог. Кроме того, в Поморском воеводстве функционируют 1124 дошкольных учреждения, 701 начальное учреждение, 421 гимназическое учреждение и 845 послегимназических и послелицейских учреждений. В 28 ВУЗах обучается 105,0 тыс. студентов, большинство из них в Трёхградье.

TABLICE
ТАБЛИЦЫ

I. LUDNOŚĆ
НАСЕЛЕНИЕ

1.1. Ludność. Stan w dniu 31 XII
Население на конец года

	2000	2005	2010	2011
	w tys. тыс. человек			
SANKT PETERSBURG САНКТ-ПЕТЕРБУРГ				
Ogółem Всего	4714,8	4712,8	4899,3	4953,2
Mężczyźni Мужчины	2123,0	2108,8	2198,2	2226,1
Kobiety Женщины	2591,8	2604,0	2701,1	2727,1
OBWÓD KALININGRADZKI КАЛИНИНГРАДСКАЯ ОБЛАСТЬ				
Ogółem Всего	957,5	939,9	941,8	946,8
Mężczyźni Мужчины	459,3	444,6	442,0	444,4
Kobiety Женщины	498,2	495,3	499,8	502,4
WOJEWÓDZTWO POMORSKIE ПОМОРСКОЕ ВОЕВОДСТВО				
Ogółem Всего	2172,3	2199,0	2275,5	2283,5
Mężczyźni Мужчины	1058,7	1069,6	1109,7	1113,5
Kobiety Женщины	1113,6	1129,4	1165,8	1170,0

1.2. Ludność według płci i ekonomicznych grup wieku. Stan w dniu 31 XII
Население по полу и основным возрастным группам на конец года

	2000	2005	2010	2011
	w tys. тыс. человек			
SANKT PETERSBURG	4714,8	4712,8	4899,3	4953,2
САНКТ-ПЕТЕРБУРГ				
Мężczyźni	2123,0	2108,8	2198,2	2226,1
Мужчины				
W wieku przedprodukcyjnym <i>Моложе трудоспособного</i>	369,9	309,6	305,2	315,2
W wieku produkcyjnym ¹⁾ <i>Трудоспособном¹⁾</i>	1424,2	1500,3	1549,6	1560,0
W wieku poprodukcyjnym <i>Старше трудоспособного</i>	328,9	298,9	343,4	350,9
Kobiety	2591,8	2604,0	2701,1	2727,1
Женщины				
W wieku przedprodukcyjnym <i>Моложе трудоспособного</i>	346,8	290,0	287,8	297,5
W wieku produkcyjnym ¹⁾ <i>Трудоспособном¹⁾</i>	1483,5	1488,1	1508,9	1510,4
W wieku poprodukcyjnym <i>Старше трудоспособного</i>	761,5	825,9	904,4	919,2
OBWÓD KALININGRADZKI	957,5	939,9	941,8	946,8
КАЛИНИНГРАДСКАЯ ОБЛАСТЬ				
Мężczyźni	459,3	444,6	442,0	444,4
Мужчины				
W wieku przedprodukcyjnym <i>Моложе трудоспособного</i>	90,3	73,7	74,6	76,1
W wieku produkcyjnym ¹⁾ <i>Трудоспособном¹⁾</i>	311,2	320,2	311,0	309,8
W wieku poprodukcyjnym <i>Старше трудоспособного</i>	57,8	50,7	56,4	58,5
Kobiety	498,2	495,3	499,8	502,4
Женщины				
W wieku przedprodukcyjnym <i>Моложе трудоспособного</i>	86,0	70,1	70,8	72,2
W wieku produkcyjnym ¹⁾ <i>Трудоспособном¹⁾</i>	284,9	290,1	277,0	274,5
W wieku poprodukcyjnym <i>Старше трудоспособного</i>	127,3	135,1	152,0	155,7

¹⁾ Kobiety 16-54 lata, mężczyźni 16-59 lat.

¹⁾ Женщины 16-54 лет и мужчины 16-59 лет.

1.2. Ludność według płci i ekonomicznych grup wieku. Stan w dniu 31 XII (dok.)
Население по полу и основным возрастным группам на конец года (продолжение)

	2000	2005	2010	2011
	w tys.		тыс. человек	
WOJEWÓDZTWO POMORSKIE	2172,3	2199,0	2275,5	2283,5
ПОМОРСКОЕ ВОЕВОДСТВО				
Мężczyźni	1058,7	1069,6	1109,7	1113,5
Мужчины				
W wieku przedprodukcyjnym	283,5	245,7	234,8	233,1
Моложе трудоспособного				
W wieku produkcyjnym ¹⁾	685,2	722,7	767,3	768,7
Трудоспособном ¹⁾				
W wieku poprodukcyjnym	90,0	101,2	107,7	111,8
Старше трудоспособного				
Kobiety	1113,6	1129,4	1165,8	1170,0
Женщины				
W wieku przedprodukcyjnym	270,0	233,3	222,2	220,6
Моложе трудоспособного				
W wieku produkcyjnym ¹⁾	648,9	692,2	701,9	698,5
Трудоспособном ¹⁾				
W wieku poprodukcyjnym	194,7	203,9	241,7	250,9
Старше трудоспособного				

¹⁾ Kobiety 18-59 lata, mężczyźni 18-64 lat.

¹⁾ Женщины 18-59 лет и мужчины 18-64 лет.

1.3. Udział ludności w wieku produkcyjnym w ogólnej liczbie ludności według płci. Stan w dniu 31 XII
Доля населения в трудоспособном возрасте на конец года

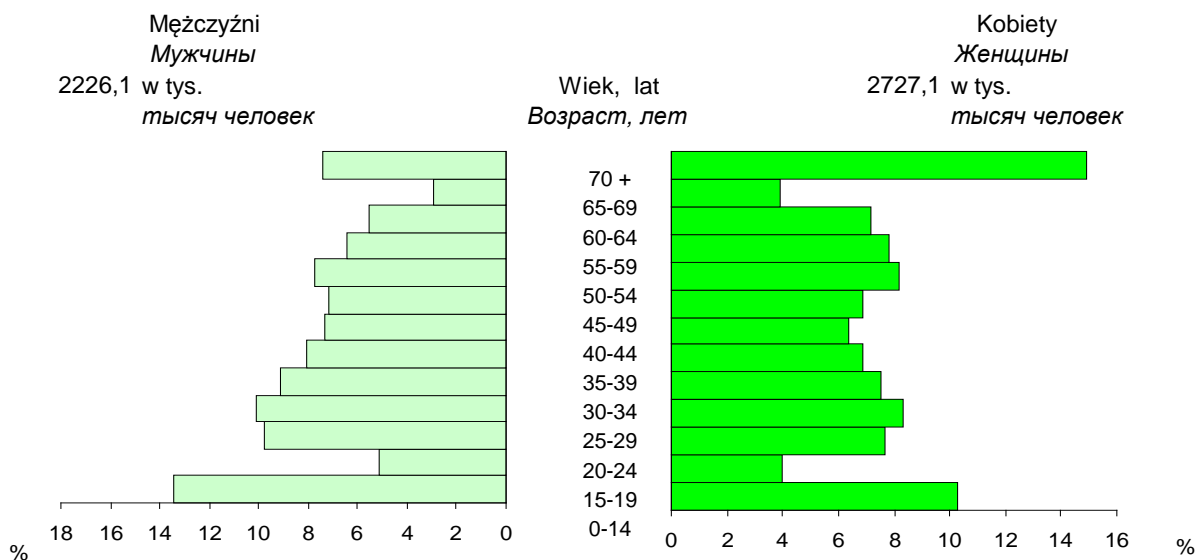
	2000	2005	2010	2011
SANKT PETERSBURG				
САНКТ-ПЕТЕРБУРГ				
Ogółem	61,7	63,4	62,4	62,0
<i>Всего</i>				
Mężczyźni	67,1	71,1	70,5	70,1
<i>Мужчины</i>				
Kobiety	57,2	57,1	55,9	55,4
<i>Женщины</i>				
OBWÓD KALININGRADZKI				
КАЛИНИНГРАДСКАЯ ОБЛАСТЬ				
Ogółem	62,3	64,9	62,4	61,7
<i>Всего</i>				
Mężczyźni	67,8	72,0	70,4	70,0
<i>Мужчины</i>				
Kobiety	57,2	58,6	55,4	54,6
<i>Женщины</i>				
WOJEWÓDZTWO POMORSKIE				
ПОМОРСКОЕ ВОЕВОДСТВО				
Ogółem	61,4	64,3	64,6	64,3
<i>Всего</i>				
Mężczyźni	64,7	67,6	69,1	69,0
<i>Мужчины</i>				
Kobiety	58,3	61,3	60,2	59,7
<i>Женщины</i>				

1.4. Struktura ludności według grup wieku i płci. Stan w dniu 31 XII 2011
Население по возрастным группам и полу на конец 2011 года

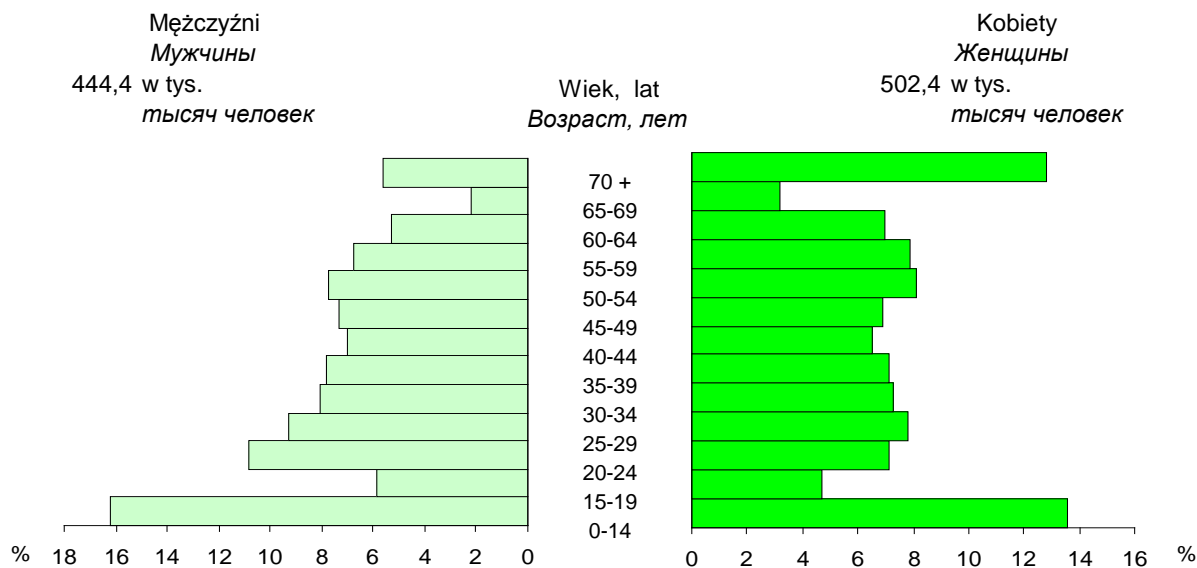
	SANKT PETERSBURG			OBWÓD KALININGRADZKI			WOJEWÓDZTWO POMORSKIE		
	ogółem	mężczyźni	kobiety	ogółem	mężczyźni	kobiety	ogółem	mężczyźni	kobiety
	всего	мужчины	женщины	всего	мужчины	женщины	всего	мужчины	женщины
Ogółem	100,0	100,0	100,0	100,0	100,0	100,0	100,0	100,0	100,0
Всего									
0-14 lat	11,7	13,4	10,3	14,8	16,2	13,6	16,4	17,3	15,6
<i>лет</i>									
15-19	4,5	5,1	4,0	5,3	5,9	4,7	6,1	6,4	5,7
20-24	8,7	9,8	7,7	8,8	10,8	7,1	7,4	7,7	7,1
25-29	9,1	10,1	8,3	8,5	9,3	7,8	8,6	8,8	8,3
30-34	8,2	9,1	7,5	7,7	8,1	7,3	8,2	8,5	8,0
35-39	7,4	8,1	6,9	7,4	7,8	7,1	7,6	7,8	7,3
40-44	6,8	7,3	6,4	6,7	7,0	6,5	6,2	6,5	6,0
45-49	7,1	7,2	6,9	7,1	7,3	6,9	6,1	6,3	5,9
50-54	8,0	7,7	8,2	7,9	7,7	8,1	7,1	7,2	7,1
55-59	7,2	6,4	7,8	7,4	6,8	7,9	7,4	7,3	7,5
60-64	6,4	5,5	7,2	6,2	5,3	7,0	6,4	6,2	6,7
65-69	3,4	2,9	3,9	2,7	2,2	3,2	3,5	3,2	3,7
70 lat i więcej	11,5	7,4	14,9	8,4	5,6	12,8	9,0	6,8	11,1
<i>лет и старше</i>									

Struktura ludności według płci i wieku. Stan w dniu 31 XII 2011
Возраст но-половая ст рукт ура населения на конец 2011 года

SANKT PETERSBURG
САНКТ-ПЕТЕРБУРГ

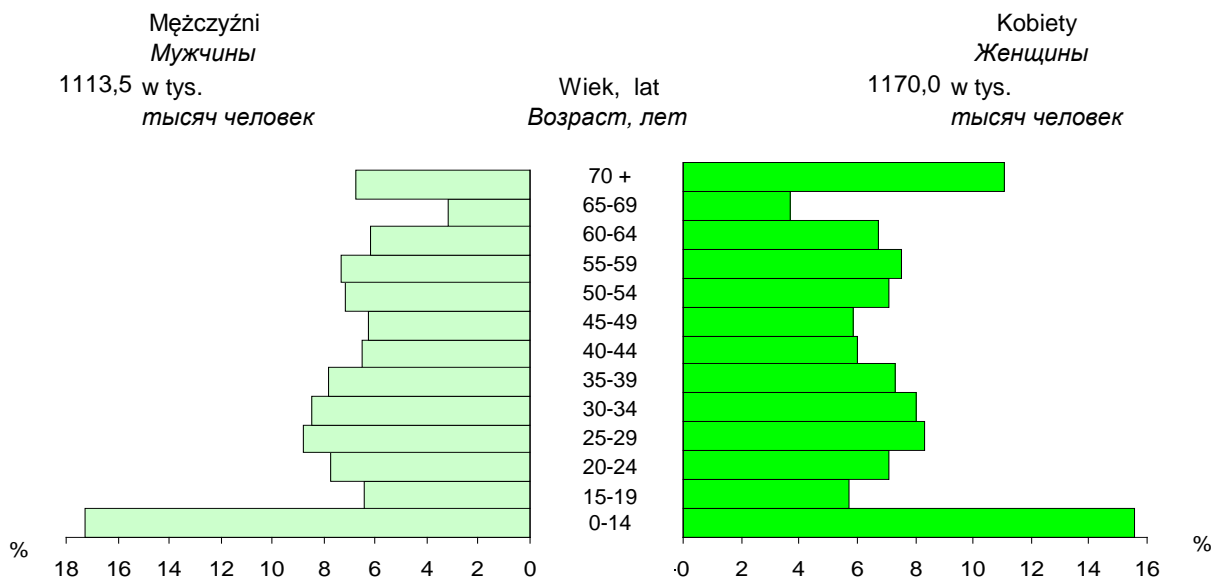


OBWÓD KALININGRADZKI
КАЛИНИНГРАДСКАЯ ОБЛАСТЬ



Struktura ludności według płci i wieku. Stan w dniu 31 XII 2011 (dok.)
Возраст но-половая ст рукт ура населения на конец 2011 года (продолжение)

WOJEWÓDZTWO POMORSKIE
ПОМОРСКОЕ ВОЕВОДСТВО



II. AKTYWNOŚĆ EKONOMICZNA LUDNOŚCI
ЭКОНОМИЧЕСКИ АКТИВНОЕ НАСЕЛЕНИЕ

2.1. Ludność aktywna zawodowo
Экономически активное население

	2000	2005	2010	2011
	w tys. тыс. человек			
SANKT PETERSBURG				
САНКТ-ПЕТЕРБУРГ				
Ogółem	2452	2570	2661	2677
Всего				
Mężczyźni	1231	1247	1315	1333
Мужчины				
Kobiety	1221	1323	1346	1344
Женщины				
OBWÓD KALININGRADZKI				
КАЛИНИНГРАДСКАЯ ОБЛАСТЬ				
Ogółem	495	519	516	532
Всего				
Mężczyźni	265	263	264	276
Мужчины				
Kobiety	230	256	252	255
Женщины				
WOJEWÓDZTWO POMORSKIE				
ПОМОРСКОЕ ВОЕВОДСТВО				
Ogółem	851	856	917	904
Всего				
Mężczyźni	460	481	506	498
Мужчины				
Kobiety	391	375	411	405
Женщины				

2.2. Współczynnik aktywności zawodowej według płci i wieku

Уровень экономической активности населения по возрастным группам и полу от численности населения соответствующей возрастно-половой группы

	SANKT PETERSBURG САНКТ-ПЕТЕРБУРГ				OBWÓD KALININGRADZKI КАЛИНИНГРАДСКАЯ ОБЛАСТЬ			
	2000	2005	2010	2011	2000	2005	2010	2011
	w % в процентах							
Ogółem Всего	65,6	69,3	72,5	73,0	66,2	68,8	68,8	71,2
15-19	11,0	6,2	6,3	5,0	22,7	19,9	10,9	11,1
20-29	74,6	72,8	76,9	77,5	78,2	74,9	73,1	76,9
30-39	90,5	93,5	92,8	92,8	85,9	88,1	87,7	89,8
40-49	92,0	94,3	94,5	95,2	88,7	88,1	91,8	92,0
50-59	77,2	86,2	84,1	83,6	70,9	79,7	76,6	78,3
60-72 lata лет	21,6	22,3	30,3	31,7	23,8	30,8	28,4	32,6
Mężczyźni Мужчины	71,9	73,5	78,6	79,9	72,7	72,3	73,3	77,1
15-19	10,7	6,9	6,8	6,0	27,5	20,7	12,1	12,6
20-29	79,8	73,7	81,6	82,5	84,2	75,8	77,5	83,1
30-39	96,7	97,7	98,4	98,5	89,9	89,8	92,4	95,3
40-49	93,6	96,6	96,4	97,0	90,9	92,6	91,5	94,3
50-59	87,7	91,0	91,3	91,5	78,6	81,4	82,1	85,2
60-72 lata лет	32,8	34,1	41,0	44,6	32,4	38,4	35,6	39,3
Kobiety Женщины	60,3	65,8	67,3	67,3	60,1	65,5	64,6	65,7
15-19	11,2	5,4	5,8	4,0	16,9	19,1	9,5	9,4
20-29	69,4	71,9	72,0	72,3	71,2	73,9	68,1	69,8
30-39	84,8	89,5	87,4	87,5	81,8	86,2	82,9	84,3
40-49	90,7	92,5	93,0	93,7	86,5	83,8	92,1	89,8
50-59	69,0	82,7	79,0	78,0	64,3	78,3	72,2	72,8
60-72 lata лет	14,8	15,2	23,8	23,9	18,4	26,2	24,1	28,6

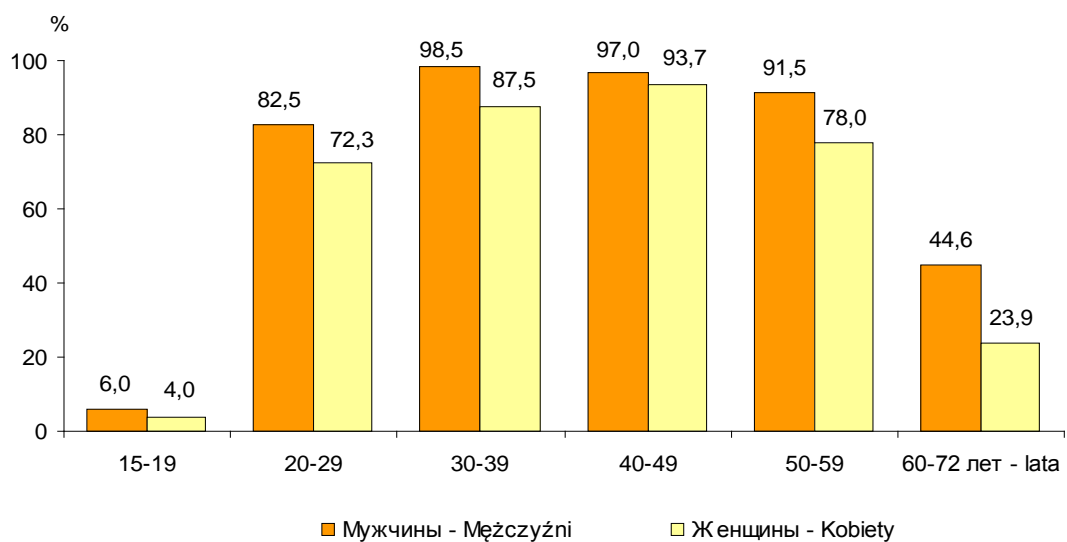
2.2. Współczynnik aktywności zawodowej według płci i wieku (dok.)

Уровень экономической активности населения по возрастным группам и полу от численности населения соответствующей возрастно-половой группы (продолжение)

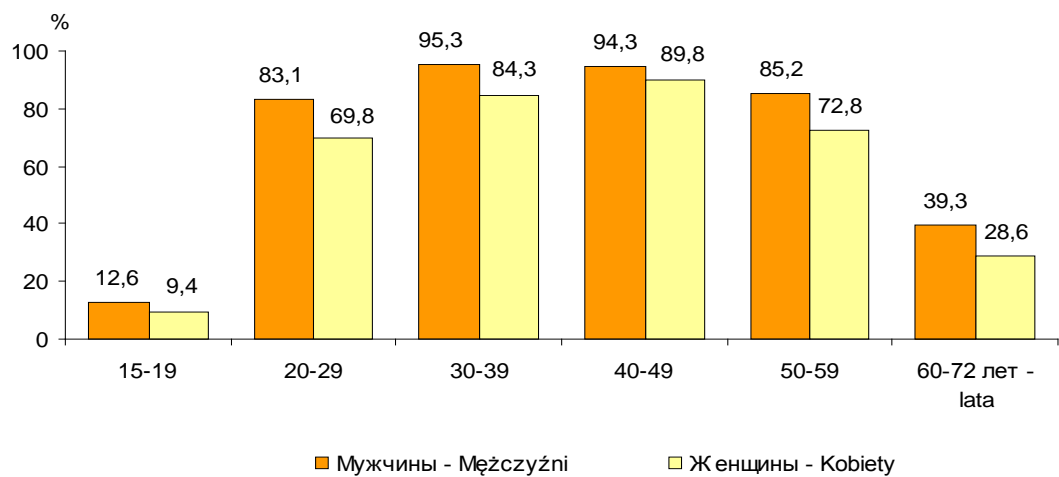
	2000	2005	2010	2011
	w % в процентах			
WOJEWÓDZTWO POMORSKIE				
ПОМОРСКОЕ ВОЕВОДСТВО				
Ogółem	55,8	53,6	55,9	55,0
Всего				
15-24	36,2	36,3	36,0	34,3
25-29	83,0	82,4	82,4	82,2
30-39	86,1	83,6	85,0	84,9
40-49	84,1	82,5	83,5	83,0
50-59	57,5	56,1	64,3	63,9
60 lat i więcej лет и старше	9,2	5,8	9,6	10,4
Mężczyźni	63,7	62,8	65,2	64,2
Мужчины				
15-24	39,0	40,9	39,6	37,0
25-29	92,8	90,4	89,4	91,1
30-39	94,6	94,1	94,5	94,8
40-49	89,2	87,9	89,3	90,4
50-59	67,0	67,1	75,9	73,9
60 lat i więcej лет и старше	15,9	9,3	16,1	17,7
Kobiety	48,6	45,2	47,6	46,7
Женщины				
15-24	33,3	31,2	32,6	30,7
25-29	73,6	74,7	74,1	73,8
30-39	77,8	73,9	76,5	76,1
40-49	78,5	76,5	77,7	75,8
50-59	49,1	45,7	53,8	54,4
60 lat i więcej лет и старше	4,5	3,5	5,1	5,2

Współczynnik aktywności zawodowej według płci i wieku w 2011 r.
Уровень экономической активности мужчин и женщин по возрастным группам в 2011 году

SANKT PETERSBURG
САНКТ-ПЕТЕРБУРГ

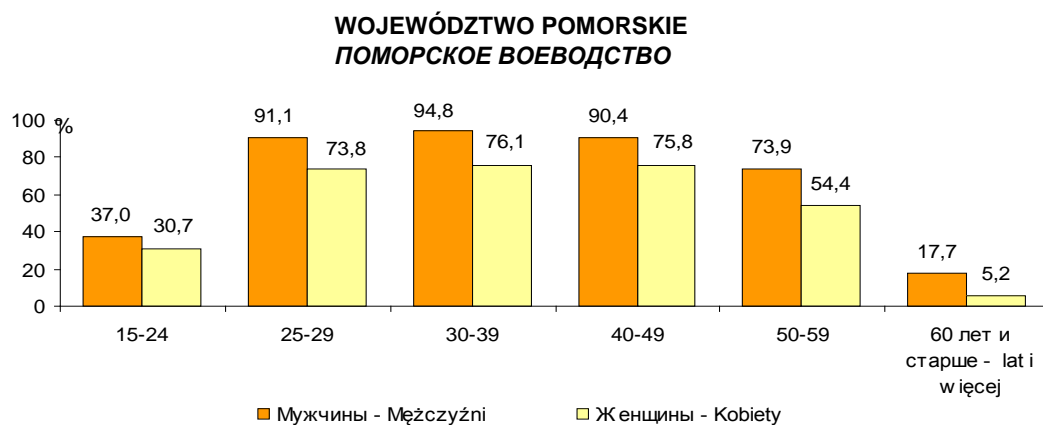


ОБВОД КАЛИНИНГРАДСКИ
КАЛИНИНГРАДСКАЯ ОБЛАСТЬ



Współczynnik aktywności zawodowej według płci i wieku w 2011 r. (dok.)

Уровень экономической активности мужчин и женщин по возрастным группам в 2011 году (продолжение)



2.3. Struktura ludności aktywnej zawodowo według płci i wieku

Структура экономически активного населения по возрастным группам и полу

	SANKT PETERSBURG САНКТ-ПЕТЕРБУРГ				OBWÓD KALININGRADZKI КАЛИНИНГРАДСКАЯ ОБЛАСТЬ			
	2000	2005	2010	2011	2000	2005	2010	2011
Ogółem	100,0	100,0	100,0	100,0	100,0	100,0	100,0	100,0
Всего								
15-19	1,7	0,8	0,6	0,4	3,7	3,1	1,3	1,2
20-29	20,6	21,2	23,0	23,2	22,9	22,7	23,6	24,1
30-39	26,0	23,4	23,5	23,8	25,0	22,9	23,7	23,9
40-49	29,1	28,0	24,3	23,8	28,8	26,6	24,8	23,6
50-59	16,7	21,8	21,9	21,7	13,8	18,7	21,1	20,9
60-72 lata <i>лет</i>	5,9	4,8	6,7	7,1	5,8	6,0	5,5	6,3
Mężczyźni	100,0	100,0	100,0	100,0	100,0	100,0	100,0	100,0
Мужчины								
15-19	1,8	1,0	0,6	0,5	4,6	3,4	1,6	1,4
20-29	22,0	22,5	25,3	25,4	24,7	24,2	25,8	26,6
30-39	26,5	24,3	24,4	24,5	25,2	23,5	24,5	24,5
40-49	26,4	26,5	22,8	22,3	26,8	26,9	23,6	22,7
50-59	16,6	20,0	20,0	19,8	13,0	16,7	19,5	19,3
60-72 lata <i>лет</i>	6,7	5,7	6,9	7,5	5,7	5,3	5,0	5,5
Kobiety	100,0	100,0	100,0	100,0	100,0	100,0	100,0	100,0
Женщины								
15-19	1,7	0,7	0,5	0,3	2,7	2,7	1,1	1,0
20-29	19,2	19,9	20,8	21,1	20,9	21,2	21,2	21,4
30-39	25,4	22,4	22,5	23,0	24,9	22,3	22,7	23,2
40-49	31,9	29,5	25,8	25,3	31,1	26,3	26,2	24,6
50-59	16,8	23,5	23,9	23,7	14,5	20,8	22,8	22,6
60-72 lata <i>лет</i>	5,0	4,0	6,5	6,6	5,9	6,7	6,0	7,2

2.3. Struktura ludności aktywnej zawodowo według płci i wieku (dok.)

Структура экономически активного населения по возрастным группам и полу (продолжение)

	2000	2005	2010	2011
WOJEWÓDZTWO POMORSKIE				
ПОМОРСКОЕ ВОЕВОДСТВО				
Ogółem	100,0	100,0	100,0	100,0
Всего				
15-24	13,4	12,5	10,7	9,6
25-29	13,7	14,3	14,8	14,8
30-39	24,0	26,3	27,8	29,3
40-49	31,1	25,4	22,0	21,6
50-59	14,5	19,3	20,8	20,1
60 lat i więcej <i>лет и старше</i>	3,3	2,3	3,8	4,5
Mężczyźni	100,0	100,0	100,0	100,0
Мужчины				
15-24	13,5	13,1	10,5	9,4
25-29	13,9	13,7	15,0	14,5
30-39	22,8	26,4	27,3	29,1
40-49	30,7	24,1	21,3	20,9
50-59	14,6	20,0	21,1	20,5
60 lat i więcej <i>лет и старше</i>	4,6	2,7	4,7	5,6
Kobiety	100,0	100,0	100,0	100,0
Женщины				
15-24	13,3	11,7	10,9	9,6
25-29	13,6	14,9	14,6	15,3
30-39	25,1	26,4	28,5	29,9
40-49	31,7	26,9	22,9	22,5
50-59	14,3	18,4	20,4	19,8
60 lat i więcej <i>лет и старше</i>	<u>2,0</u>	<u>1,6</u>	<u>2,7</u>	<u>3,0</u>

2.4. Struktura ludności aktywnej zawodowo według poziomu wykształcenia
Структура экономически активного населения по уровню образования

	2000	2005	2010	2011
SANKT PETERSBURG				
САНКТ-ПЕТЕРБУРГ				
Ogółem	100,0	100,0	100,0	100,0
Всего				
Wyższe zawodowe ¹⁾	37,1	38,8	43,6	44,5
<i>Высшее профессиональное</i> ¹⁾				
Niepełne wyższe zawodowe ²⁾	3,3	2,4	•	•
<i>Неполное высшее профессиональное</i> ²⁾				
Średnie zawodowe	31,9	21,1	22,8	23,7
<i>Среднее профессиональное</i>				
Podstawowe zawodowe	6,4	16,8	16,4	16,4
<i>Начальное профессиональное</i>				
Średnie ogólne	16,8	18,9	16,3	14,5
<i>Среднее (полное) общее</i>				
Elementarne ogólne	3,8	1,9	0,9	0,9
<i>Основное общее</i>				
Bez wykształcenia	0,7	0,1	0,0	0,0
<i>Не имеют основного общего</i>				
OBWÓD KALININGRADZKI				
КАЛИНИНГРАДСКАЯ ОБЛАСТЬ				
Ogółem	100,0	100,0	100,0	100,0
Всего				
Wyższe zawodowe ¹⁾	22,5	21,6	30,3	31,5
<i>Высшее профессиональное</i> ¹⁾				
Niepełne wyższe zawodowe ²⁾	2,0	2,1	•	•
<i>Неполное высшее профессиональное</i> ²⁾				
Średnie zawodowe	31,7	26,2	28,2	27,9
<i>Среднее профессиональное</i>				
Podstawowe zawodowe	7,8	16,4	20,7	21,1
<i>Начальное профессиональное</i>				
Średnie ogólne	26,2	23,3	15,8	14,1
<i>Среднее (полное) общее</i>				
Elementarne ogólne	8,4	9,2	4,4	4,4
<i>Основное общее</i>				
Bez wykształcenia	1,4	1,2	0,6	1,0
<i>Не имеют основного общего</i>				

¹⁾ Łącznie z podyplomowym. ²⁾ W latach 2010-2011 osoby z wykształceniem niepełnym wyższym zawodowym wykazane zostały według poziomu wykształcenia, który posiadały przed rozpoczęciem nauki w szkole wyższej.

¹⁾ Включая послевузовское образование. ²⁾ В 2010-2011 годах лица, имеющие неполное высшее профессиональное образование, учтены по уровню образования, который они имели до поступления в ВУЗ.

2.4. Struktura ludności aktywnej zawodowo według poziomu wykształcenia (dok.)
Структура экономически активного населения по уровню образования
(продолжение)

	2000	2005	2010	2011
WOJEWÓDZTWO POMORSKIE				
ПОМОРСКОЕ ВОЕВОДСТВО				
Ogółem	100,0	100,0	100,0	100,0
Всего				
Wyższe	14,2	18,5	26,3	28,3
Высшее				
Policealne i średnie zawodowe	29,4	27,6	26,2	25,4
Послелицейское и среднее профессиональное				
Średnie ogólnokształcące	8,0	8,8	10,7	10,4
Среднее общеобразовательное				
Zasadnicze zawodowe	35,4	33,6	28,8	27,9
Профессиональное				
Gimnazjalne, podstawowe i niepełne podstawowe	12,9	11,6	8,1	8,0
Гимназическое, начальное и неполное начальное				

III. PRACUJĄCY ЗАНЯТОЕ НАСЕЛЕНИЕ

3.1. Struktura pracujących według rodzaju działalności

Распределение занятого населения по видам экономической деятельности

	2010	2011
SANKT PETERSBURG¹⁾		
САНКТ-ПЕТЕРБУРГ¹⁾		
Ogółem	100,0	100,0
Всего		
Przemysł	15,9	15,9
<i>Промышленное производство</i>		
Budownictwo	10,1	10,3
<i>Строительство</i>		
Handel detaliczny i hurtowy	21,7	21,9
<i>Оптовая и розничная торговля</i>		
Hotele i restauracje	2,3	2,4
<i>Гостиницы и рестораны</i>		
Transport i łączność	9,0	9,2
<i>Транспорт и связь</i>		
Działalność finansowa	2,1	2,2
<i>Финансовая деятельность</i>		
Obsługa nieruchomości, dzierżawa i działalność usługowa	14,3	14,1
<i>Операции с недвижимым имуществом, аренда и предоставление услуг</i>		
Administracja państwowa i obrona narodowa, ubezpieczenia społeczne	3,9	3,7
<i>Государственное управление и обеспечение военной безопасности; социальное страхование</i>		
Edukacja	9,5	9,4
<i>Образование</i>		
Ochrona zdrowia i opieka społeczna	5,8	5,7
<i>Здравоохранение и предоставление социальных услуг</i>		
Pozostała działalność usługowa (komunalna, socjalna i osobista)	4,7	4,6
<i>Предоставление прочих коммунальных, социальных и персональных услуг</i>		
Pozostałe	0,7	0,6
<i>Другие</i>		

¹⁾ Według danych bilansu zasobów pracy.

¹⁾ По данным баланса трудовых ресурсов.

3.1. Struktura pracujących według rodzaju działalności (cd.)

Распределение занятого населения по видам экономической деятельности (продолжение)

	2010	2011
OBWÓD KALININGRADZKI¹⁾		
КАЛИНИНГРАДСКАЯ ОБЛАСТЬ¹⁾		
Ogółem	100,0	100,0
Всего		
Przemysł	21,6	21,5
<i>Промышленное производство</i>		
Budownictwo	7,6	7,8
<i>Строительство</i>		
Handel detaliczny i hurtowy	16,9	17,1
<i>Оптовая и розничная торговля</i>		
Hotele i restauracje	2,1	2,1
<i>Гостиницы и рестораны</i>		
Transport i łączność	8,7	8,6
<i>Транспорт и связь</i>		
Działalność finansowa	1,6	1,5
<i>Финансовая деятельность</i>		
Obsługa nieruchomości, dzierżawa i działalność usługowa	8,1	8,1
<i>Операции с недвижимым имуществом, аренда и предоставление услуг</i>		
Administracja państwowa i obrona narodowa, ubezpieczenia społeczne	8,6	8,3
<i>Государственное управление и обеспечение военной безопасности; социальное страхование</i>		
Edukacja	6,8	6,7
<i>Образование</i>		
Ochrona zdrowia i opieka społeczna	5,6	5,8
<i>Здравоохранение и предоставление социальных услуг</i>		
Pozostała działalność usługowa (komunalna, socjalna i osobista)	4,1	4,1
<i>Предоставление прочих коммунальных, социальных и персональных услуг</i>		
Pozostałe	8,3	8,4
<i>Другие</i>		

¹⁾ Według danych bilansu zasobów pracy.

¹⁾ По данным баланса трудовых ресурсов.

3.1. Struktura pracujących według rodzaju działalności (dok.)

Распределение занятого населения по видам экономической деятельности (продолжение)

	2010	2011
WOJEWÓDZTWO POMORSKIE¹⁾		
ПОМОРСКОЕ ВОЕВОДСТВО ¹⁾		
Ogółem	100,0	100,0
Всего		
Przemysł	28,0	26,9
<i>Промышленное производство</i>		
Budownictwo	6,8	6,7
<i>Строительство</i>		
Handel hurtowy i detaliczny; naprawa pojazdów samochodowych, włączając motocykle	14,3	14,1
<i>Торговля; ремонт автомобилей</i>		
Transport i gospodarka magazynowa	6,6	6,9
<i>Транспорт и складское хозяйство</i>		
Działalność związana z zakwaterowaniem i usługami gastronomicznymi	1,8	1,7
<i>Проживание и питание</i>		
Informacja i komunikacja	2,1	2,3
<i>Информация и связь (сообщение)</i>		
Działalność finansowa i ubezpieczeniowa	3,1	3,8
<i>Финансовая и страховая деятельность</i>		
Działalność związana z obsługą rynku nieruchomości	2,2	2,5
<i>Операции с недвижимым имуществом</i>		
Działalność profesjonalna, naukowa i techniczna	2,3	2,3
<i>Профессиональная, научная и техническая деятельность</i>		
Działalność w zakresie usług administrowania i działalność wspierająca	3,5	3,5
<i>Администрирование и поддержка деятельности по оказанию услуг</i>		
Administracja publiczna i obrona narodowa; obowiązkowe zabezpieczenia społeczne	7,3	7,2
<i>Государственное управление и оборона; обязательное социальное обеспечение</i>		
Edukacja	12,4	12,5
<i>Образование</i>		
Opieka zdrowotna i pomoc społeczna	6,7	6,7
<i>Здравоохранение и предоставление социальных услуг</i>		
Pozostałe	2,9	2,9
<i>Другие</i>		

¹⁾ Według faktycznego miejsca pracy; bez podmiotów gospodarczych o liczbie pracujących do 9 osób oraz pracujących w gospodarstwach indywidualnych w rolnictwie.

¹⁾ По фактическому месту работы, без предприятий с численностью до 9 человек и работающих в личном фермерско-сельском хозяйстве.

3.2. Struktura pracujących według płci i wieku

Структура занятого населения по возрастным группам и полу

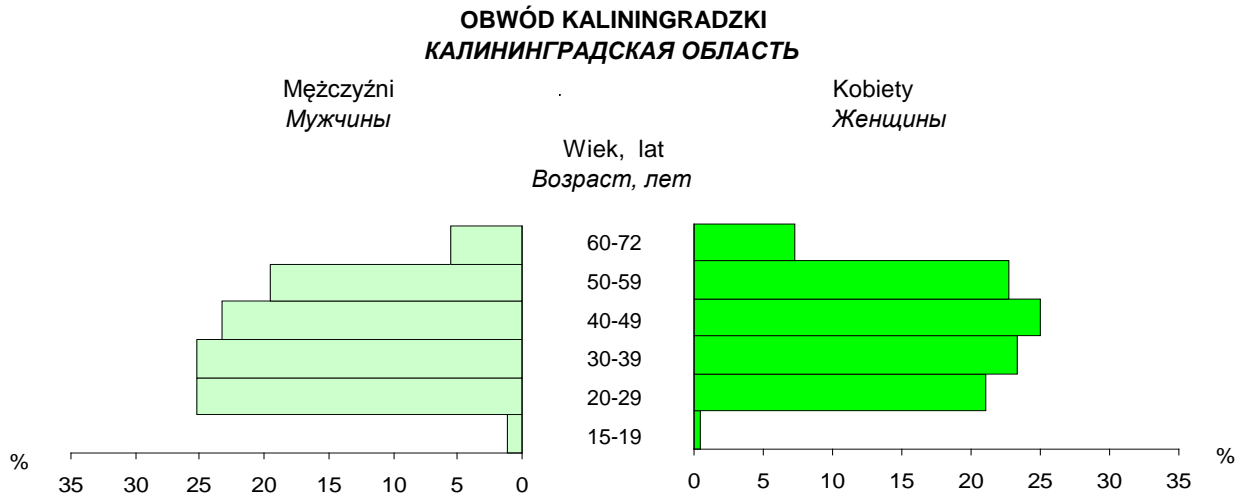
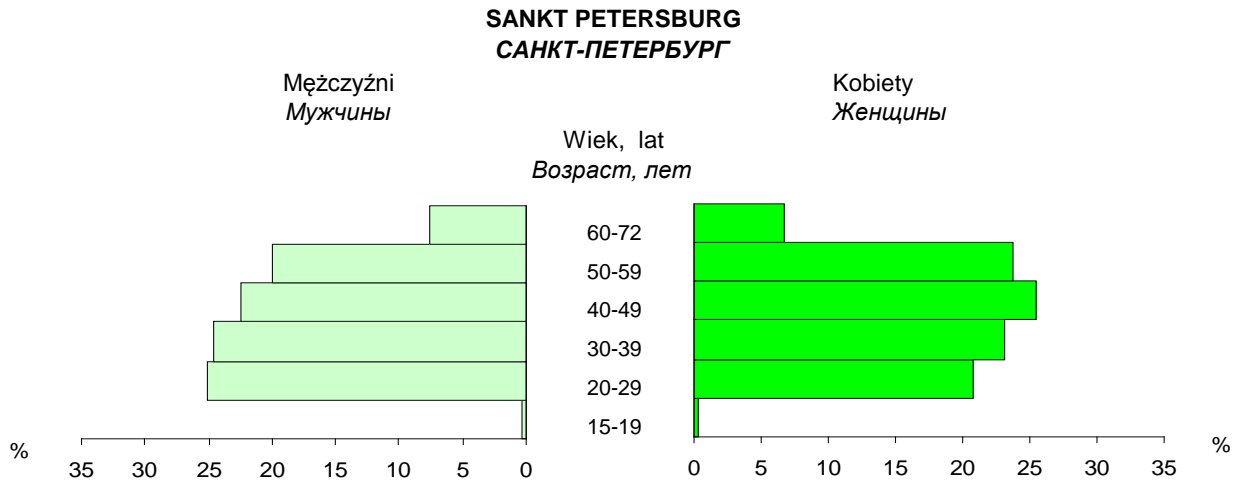
	SANKT PETERSBURG САНКТ-ПЕТЕРБУРГ				OBWÓD KALININGRADZKI КАЛИНИНГРАДСКАЯ ОБЛАСТЬ			
	2000	2005	2010	2011	2000	2005	2010	2011
Ogółem	100,0	100,0	100,0	100,0	100,0	100,0	100,0	100,0
Всего								
15-19	1,5	0,8	0,5	0,3	1,9	2,4	1,3	0,9
20-29	20,2	20,9	22,7	23,0	22,7	22,7	23,6	23,1
30-39	25,8	23,4	23,5	23,8	27,2	22,4	23,7	24,3
40-49	29,4	28,2	24,6	23,9	29,6	27,5	24,8	24,1
50-59	17,0	21,9	22,0	21,8	13,7	19,1	21,1	21,2
60-72 lata <i>лет</i>	6,1	4,8	6,7	7,2	4,9	5,9	5,5	6,4
Mężczyźni	100,0	100,0	100,0	100,0	100,0	100,0	100,0	100,0
Мужчины								
15-19	1,5	0,9	0,5	0,4	2,3	3,3	1,3	1,2
20-29	21,5	22,4	25,0	25,1	25,7	24,1	25,6	25,3
30-39	26,3	24,3	24,5	24,6	27,5	22,8	24,7	25,2
40-49	26,7	26,7	23,1	22,4	26,6	26,9	23,7	23,2
50-59	16,9	20,1	20,0	19,9	13,5	17,1	19,7	19,6
60-72 lata <i>лет</i>	7,1	5,6	6,9	7,6	4,4	5,8	5,0	5,5
Kobiety	100,0	100,0	100,0	100,0	100,0	100,0	100,0	100,0
Женщины								
15-19	1,6	0,6	0,4	0,3	1,4	1,7	0,6	0,5
20-29	18,9	19,6	20,5	20,8	19,4	21,3	20,4	21,0
30-39	25,3	22,5	22,6	23,1	26,9	21,8	23,4	23,4
40-49	32,1	29,7	26,0	25,4	33,0	28,0	27,0	25,0
50-59	17,0	23,6	24,0	23,7	13,8	21,3	22,3	22,8
60-72 lata <i>лет</i>	5,1	4,0	6,5	6,7	5,5	5,9	6,3	7,3

3.2. Struktura pracujących według płci i wieku (dok.)

*Структура занятого населения по возрастным группам и полу
(продолжение)*

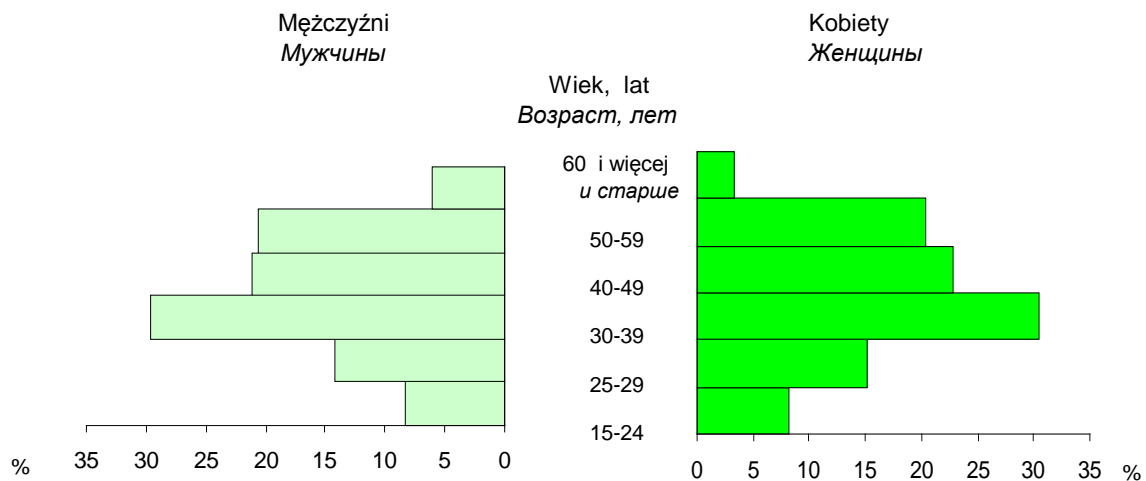
	2000	2005	2010	2011
WOJEWÓDZTWO POMORSKIE				
ПОМОРСКОЕ ВОЕВОДСТВО				
Ogółem	100,0	100,0	100,0	100,0
Всего				
15-24	10,3	9,7	9,4	8,1
25-29	13,5	14,1	14,4	14,6
30-39	24,0	27,5	28,5	30,0
40-49	32,9	25,5	22,4	21,9
50-59	15,7	20,6	21,2	20,5
60 lat i więcej <i>лет и старше</i>	3,7	2,6	4,1	4,8
Mężczyźni	100,0	100,0	100,0	100,0
Мужчины				
15-24	10,8	10,3	9,2	8,3
25-29	13,9	13,8	14,6	14,2
30-39	23,4	27,5	27,9	29,6
40-49	32,0	24,3	22,0	21,1
50-59	15,1	21,3	21,4	20,7
60 lat i więcej <i>лет и старше</i>	4,8	3,0	5,0	6,1
Kobiety	100,0	100,0	100,0	100,0
Женщины				
15-24	9,6	8,9	9,7	8,1
25-29	13,1	14,3	14,2	15,2
30-39	24,7	27,6	29,3	30,4
40-49	34,0	27,6	23,1	22,8
50-59	16,3	19,5	21,0	20,3
60 lat i więcej <i>лет и старше</i>	2,2	2,0	2,7	3,3

Struktura pracujących według płci i wieku w 2011 r.
Возрастно-половая структура занятого населения в 2011 году



Struktura pracujących według płci i wieku w 2011 r. (dok.)
 Возрастно-половая структура занятого населения в 2011 году (продолжение)

WOJEWÓDZTWO POMORSKIE
 ПОМОРСКОЕ ВОЕВОДСТВО



3.3. Wskaźnik zatrudnienia według płci i wieku

Уровень занятости населения по возрастным группам и полу
от численности населения соответствующей возрастно-половой группы

	SANKT PETERSBURG САНКТ-ПЕТЕРБУРГ				OBWÓD KALININGRADZKI КАЛИНИНГРАДСКАЯ ОБЛАСТЬ			
	2000	2005	2010	2011	2000	2005	2010	2011
	w % в процентах							
Ogółem Всего	61,5	67,8	70,6	71,6	55,9	64,3	61,5	64,6
15-19	9,2	5,6	5,0	4,2	18,2	14,5	7,0	7,2
20-29	68,6	70,5	73,8	75,2	64,4	69,8	64,0	67,2
30-39	84,4	91,5	90,6	91,2	73,1	80,8	79,5	83,0
40-49	86,9	92,9	92,9	93,8	74,9	85,0	83,9	85,4
50-59	73,6	84,8	82,3	82,3	60,5	76,3	68,1	71,8
60-72 lata лет	21,1	21,8	29,7	31,4	21,2	28,2	25,9	29,9
Mężczyźni Мужчины	67,3	72,0	76,2	78,1	61,0	67,3	65,2	69,3
15-19	8,8	6,3	5,2	4,9	21,7	18,5	8,6	9,3
20-29	72,8	71,8	78,0	79,7	72,4	70,2	68,3	71,2
30-39	89,9	95,5	95,5	96,4	75,1	81,8	82,8	88,1
40-49	88,6	95,2	94,5	95,5	74,8	87,5	82,0	86,8
50-59	83,7	89,6	88,6	90,2	66,6	76,1	73,6	77,3
60-72 lata лет	32,2	33,1	40,1	44,0	28,5	37,6	31,6	35,4
Kobiety Женщины	56,6	64,3	65,9	66,2	50,9	61,4	58,1	60,3
15-19	9,7	4,8	4,7	3,4	14,0	10,2	5,1	4,6
20-29	64,3	69,0	69,4	70,4	55,3	69,3	59,2	62,7
30-39	79,4	87,7	85,9	86,4	71,0	79,8	76,3	78,0
40-49	85,6	91,0	91,5	92,4	75,1	82,6	85,6	84,0
50-59	65,6	81,3	77,8	76,7	55,3	76,5	63,9	67,4
60-72 lata лет	14,3	15,1	23,5	23,8	16,6	22,6	22,5	26,6

3.3. Wskaźnik zatrudnienia według płci i wieku (dok.)

Уровень занятости населения по возрастным группам и полу
от численности населения соответствующей
возрастно-половой группы (продолжение)

	2000	2005	2010	2011
	w % в процентах			
WOJEWÓDZTWO POMORSKIE				
ПОМОРСКОЕ ВОЕВОДСТВО				
Ogółem	46,5	43,5	50,7	50,3
Всего				
15-24	23,2	22,7	28,7	26,4
25-29	68,1	66,2	72,7	74,2
30-39	71,7	71,0	79,0	79,5
40-49	74,0	67,3	77,3	77,0
50-59	51,9	48,6	59,6	59,3
60 lat i więcej лет и старше	8,5	5,5	9,3	10,2
Mężczyźni	55,0	52,2	59,1	59,1
Мужчины				
15-24	27,0	26,6	31,3	29,9
25-29	79,7	75,3	78,8	82,3
30-39	83,8	81,5	87,7	88,9
40-49	80,4	73,5	83,5	84,3
50-59	60,0	59,4	69,5	68,8
60 lat i więcej лет и старше	15,1	9,3	15,4	17,1
Kobiety	38,8	35,4	43,1	42,6
Женщины				
15-24	19,2	18,4	26,1	23,6
25-29	56,9	56,0	65,4	66,7
30-39	61,1	60,4	71,2	70,4
40-49	67,1	61,4	71,1	70,0
50-59	44,7	37,7	50,0	51,0
60 lat i więcej лет и старше	3,9	3,0	4,7	5,2

3.4. Struktura pracujących według poziomu wykształcenia
Структура занятого населения по уровню образования

	2000	2005	2010	2011
SANKT PETERSBURG				
САНКТ-ПЕТЕРБУРГ				
Ogółem	100,0	100,0	100,0	100,0
Всего				
Wyższe zawodowe ¹⁾	37,9	39,2	43,9	44,8
<i>Высшее профессиональное</i> ¹⁾				
Niepełne wyższe zawodowe ²⁾	3,2	2,3	•	•
<i>Неполное высшее профессиональное</i> ²⁾				
Średnie zawodowe	32,0	21,0	22,8	23,7
<i>Среднее профессиональное</i>				
Podstawowe zawodowe	6,2	16,7	16,3	16,3
<i>Начальное профессиональное</i>				
Średnie ogólne	16,5	18,9	16,1	14,3
<i>Среднее (полное) общее</i>				
Elementarne ogólne	3,6	1,8	0,9	0,9
<i>Основное общее</i>				
Bez wykształcenia	0,6	0,1	0,0	0,0
<i>Не имеют основного общего</i>				
OBWÓD KALININGRADZKI				
КАЛИНИНГРАДСКАЯ ОБЛАСТЬ				
Ogółem	100,0	100,0	100,0	100,0
Всего				
Wyższe zawodowe ¹⁾	21,5	22,4	32,1	33,1
<i>Высшее профессиональное</i> ¹⁾				
Niepełne wyższe zawodowe ²⁾	6,1	1,7	•	•
<i>Неполное высшее профессиональное</i> ²⁾				
Średnie zawodowe	33,9	26,0	28,7	28,4
<i>Среднее профессиональное</i>				
Podstawowe zawodowe	7,7	16,9	20,0	20,6
<i>Начальное профессиональное</i>				
Średnie ogólne	21,3	23,0	15,0	13,4
<i>Среднее (полное) общее</i>				
Elementarne ogólne	8,2	8,9	3,8	3,9
<i>Основное общее</i>				
Bez wykształcenia	1,3	1,1	0,4	0,6
<i>Не имеют основного общего</i>				

¹⁾ Łącznie z podyplomowym. ²⁾ Dla 2010 i 2011 r. osoby z wykształceniem niepełnym wyższym zawodowym wykazane zostały według poziomu wykształcenia, który posiadały przed rozpoczęciem nauki w szkole wyższej.

¹⁾ Включая послевузовское образование. ²⁾ В 2010-2011 годах лица, имеющие неполное высшее профессиональное образование, учтены по уровню образования, который они имели до поступления в ВУЗ.

3.4. Struktura pracujących według poziomu wykształcenia (dok.)
Структура занятого населения по уровню образования (продолжение)

	2000	2005	2010	2011
WOJEWÓDZTWO POMORSKIE				
ПОМОРСКОЕ ВОЕВОДСТВО				
Ogółem	100,0	100,0	100,0	100,0
Всего				
Wyższe	16,4	21,3	27,8	30,0
<i>Высшее</i>				
Policealne i średnie zawodowe	31,1	29,2	26,4	25,4
<i>Послелицейское и среднее профессиональное</i>				
Średnie ogólnokształcące	8,1	8,5	10,5	10,2
<i>Среднее общеобразовательное</i>				
Zasadnicze zawodowe	33,2	31,7	28,3	27,3
<i>Профессиональное</i>				
Gimnazjalne, podstawowe i niepełne podstawowe	11,3	9,4	7,1	7,1
<i>Гимназическое, начальное и неполное начальное</i>				

3.5. Struktura pracujących według statusu zatrudnienia w 2011 r.

Структура занятого населения по статусу занятости в 2011 году

	Pracujący ogółem Занятое население - всего	Pracownicy Из него работали	
		najemni по найму	pozostali не по найму
SANKT PETERSBURG			
САНКТ-ПЕТЕРБУРГ			
Ogółem	100,0	97,9	2,1
Всего			
mężczyźni мужчины	100,0	97,0	3,0
kobiety женщины	100,0	98,8	1,2
Z tego, w wieku ¹⁾ :			
В том числе в возрасте ¹⁾ , лет:			
15-19	0,3	0,3	0,2
20-29	23,0	23,2	13,5
30-39	23,8	23,7	28,3
40-49	23,9	23,8	31,5
50-59	21,8	21,8	20,6
60-72 lata лет	7,2	7,2	5,9
OBWÓD KALININGRADZKI			
КАЛИНИНГРАДСКАЯ ОБЛАСТЬ			
Ogółem	100,0	93,9	6,1
Всего			
mężczyźni мужчины	100,0	93,5	6,5
kobiety женщины	100,0	94,3	5,7
Z tego, w wieku ¹⁾ :			
В том числе в возрасте ¹⁾ , лет:			
15-19	0,9	0,8	1,5
20-29	23,2	24,1	9,9
30-39	24,3	24,2	26,0
40-49	24,1	24,0	25,3
50-59	21,1	20,7	27,9
60-72 lata лет	6,4	6,2	9,4

¹⁾ W % ogólnej liczby pracujących w danej grupie.

¹⁾ В % от общего количества занятых в каждой группе.

3.5. Struktura pracujących według statusu zatrudnienia w 2011 r. (dok.)
Структура занятого населения по статусу занятости
в 2011 году (продолжение)

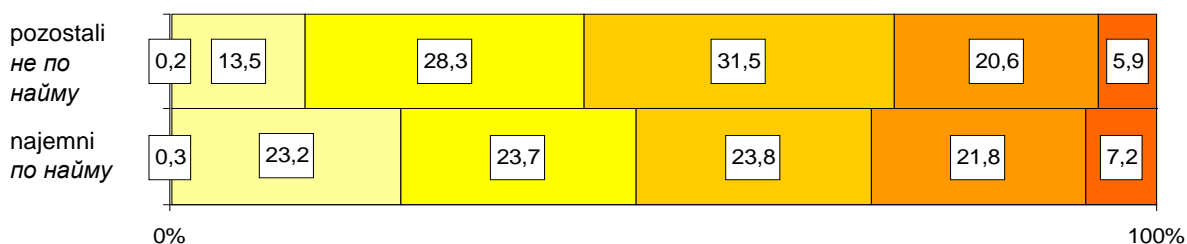
	Pracujący ogółem Занятое население - всего	Pracownicy Из него работали	
		najemni по найму	pozostali не по найму
OBWÓD KALININGRADZKI (dok.)			
КАЛИНИНГРАДСКАЯ ОБЛАСТЬ (продолжение)			
Ogółem	100,0	82,1	17,9
Всего			
mężczyźni мужчины	100,0	78,8	21,2
kobiety женщины	100,0	86,4	13,6
Z tego, w wieku ¹⁾ :			
В том числе в возрасте ¹⁾ , лет:			
15-24	8,1	9,1	3,4
25-29	14,6	15,9	8,8
30-39	30,0	30,3	28,6
40-49	21,9	21,0	25,9
50-59	20,5	19,4	25,9
60 lat i więcej лет и старше	4,8	4,3	7,5
WOJEWÓDZTWO POMORSKIE			
ПОМОРСКОЕ ВОЕВОДСТВО			
Ogółem	100,0	82,1	17,9
Всего			
mężczyźni мужчины	100,0	78,8	21,2
kobiety женщины	100,0	86,4	13,6
Z tego, w wieku ¹⁾ :			
В том числе в возрасте ¹⁾ , лет:			
15-24	8,1	9,1	3,4
25-29	14,6	15,9	8,8
30-39	30,0	30,3	28,6
40-49	21,9	21,0	25,9
50-59	20,5	19,4	25,9
60 lat i więcej лет и старше	4,8	4,3	7,5

¹⁾ W % ogólnej liczby pracujących w danej grupie.

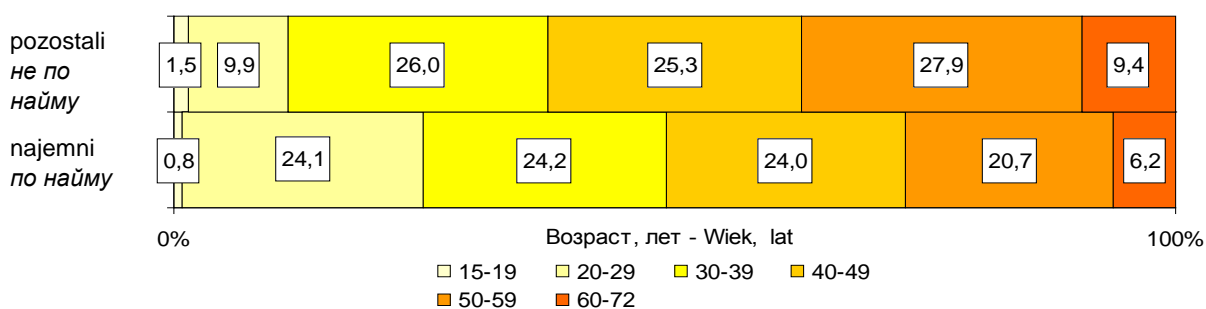
¹⁾ В % от общего количества занятых в каждой группе.

Struktura pracujących według wieku i statusu zatrudnienia w 2011 r.
Структура занятого населения по возрастным группам и статусу в 2011 году

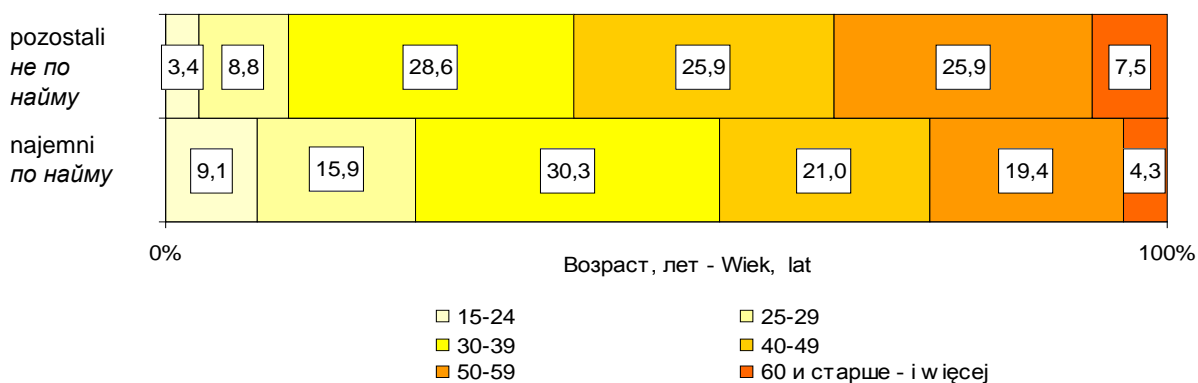
SANKT PETERSBURG
САНКТ-ПЕТЕРБУРГ



OBWÓD KALININGRADZKI
КАЛИНИНГРАДСКАЯ ОБЛАСТЬ



WOJEWÓDZTWO POMORSKIE
ПОМОРСКОЕ ВОЕВОДСТВО



IV. BEZROBOTNI
БЕЗРАБОТНЫЕ

4.1. Struktura bezrobotnych według płci i wieku

Структура безработных по возрастным группам и полу

	SANKT PETERSBURG САНКТ-ПЕТЕРБУРГ				OBWÓD KALININGRADZKI КАЛИНИНГРАДСКАЯ ОБЛАСТЬ			
	2000	2005	2010	2011	2000	2005	2010	2011
Ogółem	100,0	100,0	100,0	100,0	100,0	100,0	100,0	100,0
Всего								
15-19	4,4	3,8	4,6	3,3	4,7	13,2	4,5	4,6
20-29	26,8	31,8	35,7	36,2	25,9	23,7	27,6	32,8
30-39	28,0	23,3	21,1	21,1	24,0	28,7	20,9	19,6
40-49	25,7	19,6	16,0	18,7	28,4	14,3	20,3	18,4
50-59	12,7	16,9	18,1	17,5	12,9	12,2	22,0	18,8
60-72 lata <i>лет</i>	2,4	4,6	4,5	3,2	4,1	7,9	4,7	5,8
Mężczyźni	100,0	100,0	100,0	100,0	100,0	100,0	100,0	100,0
Мужчины								
15-19	5,1	4,2	4,7	3,7	6,0	5,5	4,0	3,6
20-29	30,0	27,6	35,4	38,6	21,7	27,8	27,7	37,4
30-39	29,2	26,5	22,7	24,0	25,8	33,3	23,1	18,2
40-49	21,9	18,6	14,1	16,2	29,9	22,2	21,8	17,7
50-59	11,8	15,4	18,5	13,0	12,3	11,2	18,3	17,7
60-72 lata <i>лет</i>	2,0	7,7	4,6	4,5	4,3	0,0	5,1	5,4
Kobiety	100,0	100,0	100,0	100,0	100,0	100,0	100,0	100,0
Женщины								
15-19	3,6	3,5	4,6	2,7	3,1	16,1	5,1	6,0
20-29	23,5	35,6	35,9	32,9	30,9	25,7	27,6	26,8
30-39	26,7	20,5	18,7	17,3	21,7	20,6	18,4	21,4
40-49	29,7	20,5	18,7	22,2	26,9	15,7	18,4	19,3
50-59	13,7	18,1	17,6	23,6	13,5	16,4	26,4	20,3
60-72 lata <i>лет</i>	2,8	1,8	4,5	1,3	3,9	5,5	4,1	6,2

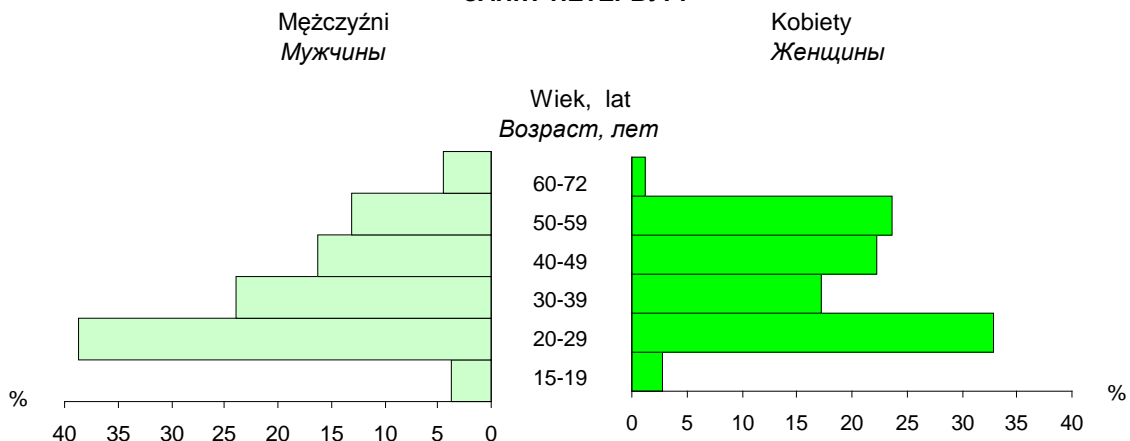
4.1. Struktura bezrobotnych według płci i wieku (dok.)

Структура безработных по возрастным группам и полу (продолжение)

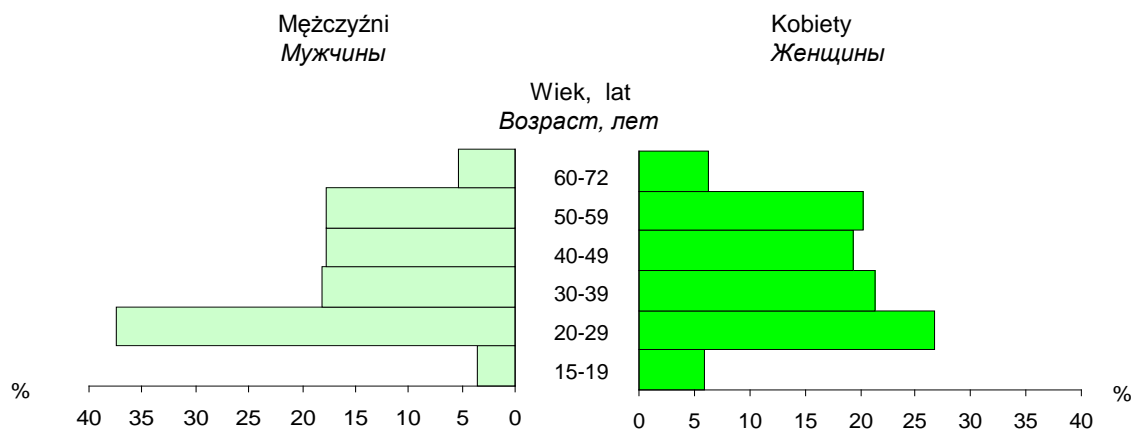
	2000	2005	2010	2011
WOJEWÓDZTWO POMORSKIE				
ПОМОРСКОЕ ВОЕВОДСТВО				
Ogółem	100,0	100,0	100,0	100,0
Всего				
15-24	28,4	24,8	24,4	25,0
25-29	14,9	14,9	18,6	15,8
30-39	24,1	21,1	20,9	22,4
40-49	22,7	24,8	17,4	18,4
50-59	8,5	13,7	16,3	17,1
60 lat i więcej <i>лет и старше</i>	1,4	0,6	2,3	1,3
Mężczyźni	100,0	100,0	100,0	100,0
Мужчины				
15-24	30,2	27,2	23,4	25,6
25-29	14,3	12,3	19,1	15,4
30-39	19,0	21,0	21,3	20,5
40-49	22,2	24,7	14,9	17,9
50-59	11,1	13,6	19,1	17,9
60 lat i więcej <i>лет и старше</i>	3,2	1,2	2,1	2,6
Kobiety	100,0	100,0	100,0	100,0
Женщины				
15-24	26,9	22,0	23,1	25,0
25-29	15,4	17,1	17,9	16,7
30-39	26,9	22,0	20,5	25,0
40-49	23,1	24,4	23,1	19,4
50-59	6,4	13,4	12,8	13,9
60 lat i więcej <i>лет и старше</i>	1,3	1,2	2,6	-

Struktura bezrobotnych według płci i wieku w 2011 r.
Возрастно-половая структура безработных в 2011 году

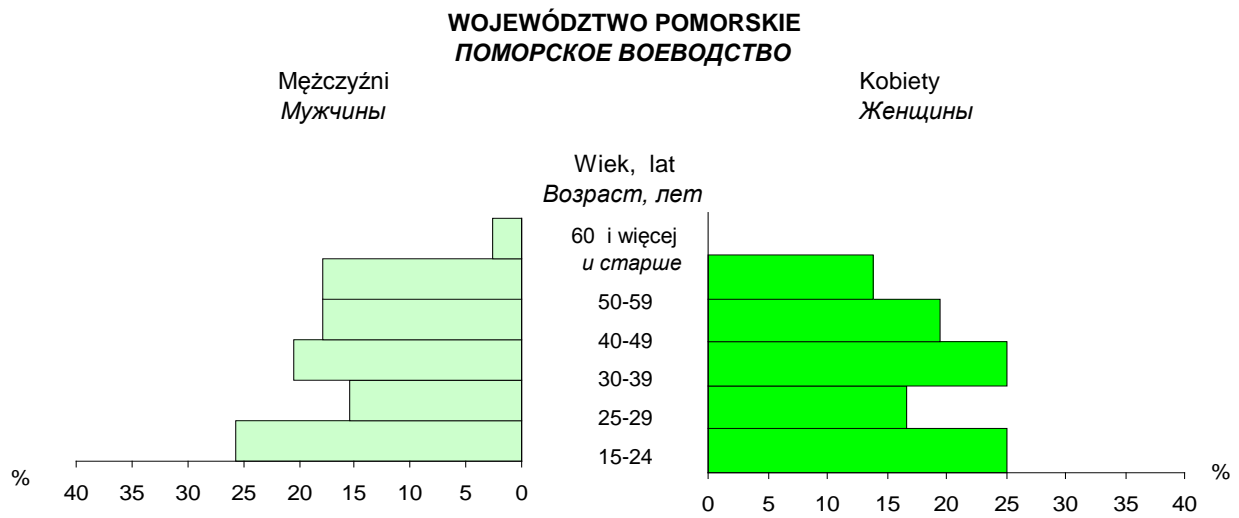
SANKT PETERSBURG
САНКТ-ПЕТЕРБУРГ



OBWOD KALININGRADZKI
КАЛИНИНГРАДСКАЯ ОБЛАСТЬ



Struktura bezrobotnych według płci i wieku w 2011 r. (dok.)
 Возрастно-половая структура безработных в 2011 году (продолжение)



4.2. Stopa bezrobocia według płci i wieku

Уровень безработицы по возрастным группам и по полу.

В процентах от численности экономически активного населения соответствующей возрастно-половой группы

	SANKT PETERSBURG САНКТ-ПЕТЕРБУРГ				OBWÓD KALININGRADZKI КАЛИНИНГРАДСКАЯ ОБЛАСТЬ			
	2000	2005	2010	2011	2000	2005	2010	2011
Ogółem Всего	6,2	2,2	2,6	1,9	15,6	6,6	10,6	9,2
15-19	15,8	9,8	21,6	15,9	19,7	27,3	36,0	35,3
20-29	8,1	3,2	4,1	3,0	17,6	6,9	12,4	12,6
30-39	6,7	2,2	2,4	1,7	14,9	8,3	9,3	7,6
40-49	5,5	1,5	1,7	1,5	15,5	3,5	8,6	7,2
50-59	4,7	1,7	2,2	1,5	14,7	4,3	11,0	8,3
60-72 lata <i>лет</i>	2,6	2,1	1,8	0,9	11,1	8,6	8,9	8,4
Mężczyźni Мужчины	6,4	2,1	3,2	2,2	16,0	7,0	11,1	10,2
15-19	18,3	8,7	24,0	17,3	21,1	11,0	28,8	25,7
20-29	8,7	2,6	4,4	3,4	14,1	7,4	11,9	14,3
30-39	7,1	2,3	2,9	2,2	16,4	9,0	10,5	8,2
40-49	5,3	1,5	1,9	1,6	17,8	5,6	10,3	7,9
50-59	4,5	1,6	2,9	1,5	15,3	6,6	10,4	9,3
60-72 lata <i>лет</i>	1,9	2,8	2,1	1,3	12,1	2,3	11,3	10,0
Kobiety Женщины	6,1	2,2	2,1	1,6	15,2	6,2	10,0	8,2
15-19	13,2	11,2	18,9	13,8	17,2	46,9	45,7	50,5
20-29	7,4	4,0	3,7	2,5	22,4	6,2	13,0	10,3
30-39	6,4	2,0	1,8	1,2	13,2	7,6	8,0	7,1
40-49	5,7	1,5	1,5	1,4	13,2	1,4	7,0	6,5
50-59	4,9	1,7	1,6	1,6	14,1	2,4	11,6	7,4
60-72 lata <i>лет</i>	3,4	1,0	1,5	0,3	9,9	14,2	6,9	7,1

4.2. Stopa bezrobocia według płci i wieku (dok.)

Уровень безработицы по возрастным группам и по полу.

В процентах от численности экономически активного населения соответствующей возрастно-половой группы (продолжение)

	2000	2005	2010	2011
WOJEWÓDZTWO POMORSKIE				
ПОМОРСКОЕ ВОЕВОДСТВО				
Ogółem	16,7	18,9	9,3	8,4
Всего				
15-24	35,1	37,4	21,4	21,8
25-29	17,9	19,7	11,8	9,0
30-39	16,7	15,1	7,1	6,4
40-49	12,1	18,4	7,4	7,2
50-59	9,8	13,3	7,3	7,1
60 lat i więcej <i>лет и старше</i>	7,1	5,3	5,7	2,4
Mężczyźni	13,7	16,8	9,3	8,0
Мужчины				
15-24	30,6	34,9	20,8	21,3
25-29	14,1	15,2	11,8	8,3
30-39	11,4	13,4	7,2	5,5
40-49	9,9	17,2	6,5	6,7
50-59	10,4	11,5	8,4	6,9
60 lat i więcej <i>лет и старше</i>	10,0	8,3	4,2	3,4
Kobiety	20,2	21,6	9,5	9,1
Женщины				
15-24	40,4	40,9	20,0	23,1
25-29	22,6	25,0	11,7	9,7
30-39	21,4	18,2	6,8	7,4
40-49	14,5	19,8	9,6	7,7
50-59	8,9	15,9	6,0	6,3
60 lat i więcej <i>лет и старше</i>	12,5	14,3	9,1	-

4.3. Struktura bezrobotnych według poziomu wykształcenia
Структура безработных по уровню образования

	2000	2005	2010	2011
SANKT PETERSBURG				
САНКТ-ПЕТЕРБУРГ				
Ogółem	100,0	100,0	100,0	100,0
Всего				
Wyższe zawodowe ¹⁾	25,5	23,7	33,1	29,0
<i>Высшее профессиональное</i> ¹⁾				
Niepełne wyższe zawodowe ²⁾	4,5	7,1	•	•
<i>Неполное высшее профессиональное</i> ²⁾				
Średnie zawodowe	29,6	23,7	20,7	25,1
<i>Среднее профессиональное</i>				
Podstawowe zawodowe	9,4	19,6	20,6	17,7
<i>Начальное профессиональное</i>				
Średnie ogólne	22,1	18,1	22,1	23,0
<i>Среднее (полное) общее</i>				
Elementarne ogólne	7,4	7,8	3,5	5,2
<i>Основное общее</i>				
Bez wykształcenia	1,5	-	-	-
<i>Не имеют основного общего</i>				
OBWÓD KALININGRADZKI				
КАЛИНИНГРАДСКАЯ ОБЛАСТЬ				
Ogółem	100,0	100,0	100,0	100,0
Всего				
Wyższe zawodowe ¹⁾	16,9	11,5	15,0	16,4
<i>Высшее профессиональное</i> ¹⁾				
Niepełne wyższe zawodowe ²⁾	0,8	5,0	•	•
<i>Неполное высшее профессиональное</i> ²⁾				
Średnie zawodowe	31,8	29,0	24,1	22,4
<i>Среднее профессиональное</i>				
Podstawowe zawodowe	6,0	8,9	26,4	26,1
<i>Начальное профессиональное</i>				
Średnie ogólne	28,6	26,9	23,0	21,5
<i>Среднее (полное) общее</i>				
Elementarne ogólne	14,6	18,1	9,2	9,2
<i>Основное общее</i>				
Bez wykształcenia	1,3	0,6	2,3	4,4
<i>Не имеют основного общего</i>				

¹⁾ Łącznie z podyplomowym. ²⁾ Dla 2010 i 2011 r. osoby z wykształceniem niepełnym wyższym zawodowym wykazane zostały według poziomu wykształcenia, który posiadały przed rozpoczęciem nauki w szkole wyższej.

¹⁾ Включая послевузовское образование. ²⁾ В 2010-2011 годах лица, имеющие неполное высшее профессиональное образование, учтены по уровню образования, который они имели до поступления в ВУЗ.

4.3. Struktura bezrobotnych według poziomu wykształcenia (dok.)
Структура безработных по уровню образования (продолжение)

	2000	2005	2010	2011
WOJEWÓDZTWO POMORSKIE				
ПОМОРСКОЕ ВОЕВОДСТВО				
Ogółem	100,0	100,0	100,0	100,0
Всего				
Wyższe	3,5	6,2	11,8	11,7
Высшее				
Policealne i średnie zawodowe	21,7	20,5	23,5	23,4
Послелицейское и среднее профессиональное				
Średnie ogólnokształcące	7,7	9,9	12,9	13,0
Среднее общеобразовательное				
Zasadnicze zawodowe	46,2	42,2	34,1	33,8
Профессиональное				
Gimnazjalne, podstawowe i niepełne podstawowe	21,0	21,1	17,6	18,2
Гимназическое, начальное и неполное начальное				

4.4. Bezrobotni zarejestrowani¹⁾ i oferty pracy (stan na koniec roku)

Зарегистрированные безработные¹⁾ и потребность в работниках (на конец года)

	2000	2005	2010	2011
SANKT PETERSBURG				
САНКТ-ПЕТЕРБУРГ				
Bezrobotni zarejestrowani w tys.	17,2	19,4	16,8	13,4
<i>Зарегистрировано безработных, тыс. человек</i>				
w tym otrzymujący zasiłek dla bezrobotnych:				
<i>зарегистрировано безработных, человек:</i>				
w tys.	15,7	15,9	12,9	10,6
<i>тыс. человек</i>				
w %	91,1	82,0	76,6	79,3
%				
Oferty pracy w tys.	54,2	55,2	65,9	58,5
<i>Потребность в работниках, заявленная работодателями, тыс. человек</i>				
w tym otrzymujący zasiłek dla bezrobotnych	0,3	0,4	0,3	0,2
<i>зарегистрировано безработных, человек</i>				
OBWÓD KALININGRADZKI				
КАЛИНИНГРАДСКАЯ ОБЛАСТЬ				
Bezrobotni zarejestrowani w tys.	6,6	8,4	10,6	8,7
<i>Зарегистрировано безработных, тыс. человек</i>				
w tym otrzymujący zasiłek dla bezrobotnych:				
<i>зарегистрировано безработных, человек:</i>				
w tys.	6,0	7,0	9,6	8,0
<i>тыс. человек</i>				
w %	90,9	83,3	90,6	92,0
%				
Oferty pracy w tys.	5,4	8,2	5,0	7,2
<i>Потребность в работниках, заявленная работодателями, тыс. человек</i>				
Bezrobotni zarejestrowani na 1 ofertę pracy	1,2	1,0	2,1	1,2
<i>Напряженность на рынке труда, человек</i>				

¹⁾ Dane dotyczą bezrobotnych zarejestrowanych w urzędach pracy.

¹⁾ Безработные, состоявшие на учете в государственных учреждениях службы занятости населения.

4.4. Bezrobotni zarejestrowani¹⁾ i oferty pracy (dok.)

Зарегистрированные безработные¹⁾ и потребность в работниках (продолжение)

	2000	2005	2010	2011
WOJEWÓDZTWO POMORSKIE				
ПОМОРСКОЕ ВОЕВОДСТВО				
Bezrobotni zarejestrowani w tys. <i>Зарегистрировано безработных, тыс. человек</i>	147,2	159,9	104,7	106,7
w tym otrzymujący zasiłek dla bezrobotnych: <i>зарегистрировано безработных, человек:</i>				
w tys. <i>тыс. человек</i>	35,1	26,4	21,1	21,0
w % %	23,8	16,5	20,1	19,7
Oferty pracy w tys. <i>Потребность в работниках, заявленная работодателями, тыс. человек</i>	0,4	1,2	1,7	1,1
Bezrobotni zarejestrowani na 1 ofertę pracy <i>Напряженность на рынке труда, человек</i>	333	137	63	93

¹⁾ Dane dotyczą bezrobotnych zarejestrowanych w urzędach pracy.

¹⁾ *Безработные, состоявшие на учете в государственных учреждениях службы занятости населения .*

4.5. Wybrane dane o bezrobotnych zarejestrowanych¹⁾ (stan na koniec roku)
Состав зарегистрированных безработных¹⁾ (на конец года)

	2000	2005	2010	2011
	w tys.		тыс. человек	
SANKT PETERSBURG				
САНКТ-ПЕТЕРБУРГ				
Ogółem	17,2	19,4	16,8	13,4
Всего				
zwolnieni na własną prośbę	10,4	8,3	9,2	6,1
<i>уволившиеся по собственному желанию</i>				
выпускники учреждений высшего и среднего профессионального образования	0,3	0,4	0,3	0,2
<i>выпускники учреждений начального профессионального образования</i>				
0,2	0,2	0,2	0,1	
Z liczby ogółem bezrobotni mający wykształcenie:				
<i>Из числа безработных имеют образование:</i>				
wyższe zawodowe	5,7	5,6	5,9	5,0
<i>высшее профессиональное</i>				
średnie zawodowe	4,9	4,7	3,4	2,7
<i>среднее профессиональное</i>				
podstawowe zawodowe	3,2	4,1	4,2	3,2
<i>начальное профессиональное</i>				
średnie (pełne) ogólne	2,8	4,2	2,6	1,9
<i>среднее (полное) общее</i>				
bez średniego (pełnego) wykształcenia	0,6	0,8	0,7	0,6
<i>не имеют среднего (полного) общего образования</i>				
Z liczby ogółem bezrobotni w wieku, lat:				
<i>Из числа безработных лица в возрасте, лет:</i>				
16-17	0,2	0,3	0,0	0,0
18-24	1,7	2,2	1,7	1,2
25-29	1,2	1,5	1,6	1,3
w wieku przedemerytalnym ²⁾ (2 lata do otrzymania uprawnień do emerytury)	4,1	4,5	1,9	1,9
<i>предпенсионного возраста²⁾ (за два года до наступления пенсионного возраста)</i>				
Z liczby ogółem:				
<i>Из числа безработных:</i>				
grazhdane, стремящиеся возобновить трудовую деятельность после длительного (более года) перерыва	1,2	3,5	2,8	2,1
<i>poszukujący pracy po raz pierwszy (wcześniej nie pracujący) впервые ищущие работу (ранее не работавшие)</i>				
1,0	1,8	1,0	0,9	
w tym nie posiadający zawodu	0,5	0,7	0,3	0,1
<i>из них не имеющие профессии (специальности)</i>				

4.5. Wybrane dane o bezrobotnych zarejestrowanych¹⁾ (cd.)
Состав зарегистрированных безработных¹⁾ (продолжение)

	2000	2005	2010	2011
	w tys.		тыс. человек	
ОБВÓД КАЛИНИНГРАДСКИ				
КАЛИНИНГРАДСКАЯ ОБЛАСТЬ				
Ogółem	6,6	8,4	10,6	8,7
Всего				
zwolnieni na własną prośbę	3,0	3,2	4,5	4,1
<i>уволившиеся по собственному желанию</i>				
выпускники учреждений высшего и среднего профессионального образования	0,2	0,2	0,2	0,1
<i>выпускники учреждений начального профессионального образования</i>				
absolvenci szkół podstawowych zawodowych	0,1	0,1	0,1	0,1
<i>выпускники учреждений начального профессионального образования</i>				
Z liczby ogółem bezrobotni mający wykształcenie:				
<i>Из числа безработных имеют образование:</i>				
wyższe zawodowe	0,9	1,0	2,1	1,8
<i>высшее профессиональное</i>				
średnie zawodowe	1,8	2,1	2,7	2,1
<i>среднее профессиональное</i>				
podstawowe zawodowe	1,2	1,8	2,4	1,9
<i>начальное профессиональное</i>				
Średnie (pełne) ogólne	1,7	2,0	2,2	1,8
<i>среднее (полное) общее</i>				
bez średniego (pełnego) wykształcenia	1,0	1,4	0,2	0,1
<i>не имеют среднего (полного) общего образования</i>				
Z liczby ogółem bezrobotni w wieku, lat:				
<i>Из числа безработных лица в возрасте, лет:</i>				
16-17	0,2	0,2	0,0	0,0
18-24	1,1	1,3	1,5	1,2
25-29	0,7	0,9	1,2	1,1
w wieku przedemerytalnym ²⁾ (2 lata do otrzymania uprawnień do emerytury)	0,5	1,4	0,7	0,6
<i>предпенсионного возраста²⁾ (за два года до наступления пенсионного возраста)</i>				
Z liczby ogółem:				
<i>Из числа безработных:</i>				
grazdane, стремящиеся возобновить трудовую деятельность после длительного (более года) перерыва	1,3	2,4	1,2	1,3
<i>после длительного (более года) перерыва</i>				
poszukujący pracy po raz pierwszy (wcześniej nie pracujący)	0,9	0,8	0,5	0,5
<i>впервые ищущие работу (ранее не работавшие)</i>				
w tym nie posiadający zawodu	0,6	0,5	0,1	0,1
<i>из них не имеющие профессии (специальности)</i>				

4.5. Wybrane dane o bezrobotnych zarejestrowanych¹⁾ (dok.)
Состав зарегистрированных безработных¹⁾ (продолжение)

	2000	2005	2010	2011
	w tys.		тыс. человек	
WOJEWÓDZTWO POMORSKIE ПОМОРСКОЕ ВОЕВОДСТВО				
Bezrobotni zarejestrowani	147,2	159,9	104,7	106,7
Зарегистрированные безработные				
w tym: в том числе:				
osoby zwolnione z przyczyn dotyczących zakładu pracy уволенные по инициативе работодателя	9,0	6,9	2,8	3,3
osoby dotychczas niepracujące ранее неработавшие	26,9	27,7	16,3	16,3
w tym w okresie 12 miesięcy od dnia ukończenia nauki в том числе в течение 12 месяцев со дня окончания обучения	8,3	7,3	6,6	6,7
Z liczby ogółem bezrobotni posiadający wykształcenie: Из числа безработных имеют образование:				
wyższe wyżшее	3,5	7,3	9,2	10,2
policealne i średnie zawodowe послелицейское и среднее профессиональное	27,3	31,7	21,0	22,0
średnie ogólnokształcące среднее общеобразовательное	8,9	12,3	12,2	12,3
zasadnicze (zawodowe) профессиональное	55,0	54,3	31,7	31,6
gimnazjalne, podstawowe i niepełne podstawowe ³⁾ гимназическое, начальное и неполное начальное ³⁾	52,4	54,3	30,6	30,6
Z liczby ogółem bezrobotni w wieku, lat: Из числа безработных лица в возрасте, лет:				
18-24	42,3	35,7	23,7	23,6
25-34	36,7	43,8	30,0	30,4
35-44	36,3	33,3	19,3	20,1
45-54	29,0	38,9	21,2	20,4
55 lat i więcej лет и старше	3,0	8,3	10,7	12,2
Z liczby ogółem bezrobotni: Из числа безработных:				
bez kwalifikacji zawodowych не имели квалификации	•	37,0	28,4	33,4
bez doświadczenia zawodowego не имели профессионального опыта	•	•	21,6	21,9
bez wykształcenia średniego не имели среднего образования	107,4	108,6	62,3	62,2

¹⁾ Dane dotyczą bezrobotnych zarejestrowanych w urzędach pracy. ²⁾ W 2000 i 2005 r. łącznie z kobietami w wieku 50-54 lata i mężczyznami w wieku 55-59 lat. ³⁾ W 2000 r. dane dotyczą liczby bezrobotnych z wykształceniem podstawowym i niepełnym podstawowym.

¹⁾ Безработные, состоявшие на учете в государственных учреждениях службы занятости населения. ²⁾ В 2000, 2005 годах учтены женщины в возрасте 50-54 лет и мужчины в возрасте 55-59 лет. ³⁾ В 2000 году относительно начального и неполного начального образования.

**4.6. Struktura bezrobotnych zarejestrowanych¹⁾ według czasu pozostawania bez pracy²⁾
(stan na koniec roku)**

*Распределение зарегистрированных безработных¹⁾ по продолжительности
безработицы²⁾ (на конец года)*

	2000	2005	2010	2011
SANKT PETERSBURG				
САНКТ-ПЕТЕРБУРГ				
Bezrobotni zarejestrowani pozostający na bezrobociu	100,0	100,0	100,0	100,0
Зарегистрировано безработных				
Do 1 miesiąca	13,4	14,3	13,9	13,5
<i>До 1 месяца</i>				
Od 1 do 4 miesięcy	42,7	40,8	40,9	45,4
<i>От 1 до 4 месяцев</i>				
Od 4 do 8 miesięcy	21,2	20,6	20,6	20,3
<i>От 4 до 8 месяцев</i>				
Od 8 miesięcy do 1 roku	14,8	12,8	14,3	12,6
<i>От 8 месяцев до 1 года</i>				
Powyżej 1 roku	7,9	11,5	10,3	8,2
<i>Более года</i>				
OBWÓD KALININGRADZKI				
КАЛИНИНГРАДСКАЯ ОБЛАСТЬ				
Bezrobotni zarejestrowani pozostający na bezrobociu	100,0	100,0	100,0	100,0
Зарегистрировано безработных				
Do 1 miesiąca	14,1	16,9	18,0	15,0
<i>До 1 месяца</i>				
Od 1 do 4 miesięcy	40,1	44,2	35,7	42,1
<i>От 1 до 4 месяцев</i>				
Od 4 do 8 miesięcy	24,7	26,6	21,8	23,4
<i>От 4 до 8 месяцев</i>				
Od 8 miesięcy do 1 roku	11,9	8,2	16,1	13,4
<i>От 8 месяцев до 1 года</i>				
Powyżej 1 roku	9,2	4,1	8,4	6,1
<i>Более года</i>				

¹⁾ Dane dotyczą bezrobotnych zarejestrowanych w urzędach pracy. ²⁾ Przedziały zostały domknięte prawostronnie.

¹⁾ Безработные, состоявшие на учете в государственных учреждениях службы занятости населения.

²⁾ Интервалы были сдвинуты вверх.

4.6. Struktura bezrobotnych zarejestrowanych¹⁾ według czasu pozostawania bez pracy²⁾ (dok.)
Распределение зарегистрированных безработных¹⁾ по продолжительности
безработицы²⁾ (продолжение)

	2000	2005	2010	2011
WOJEWÓDZTWO POMORSKIE				
ПОМОРСКОЕ ВОЕВОДСТВО				
Bezrobotni zarejestrowani pozostający na bezrobociu	100,0	100,0	100,0	100,0
Зарегистрировано безработных				
Do 1 miesiąca <i>До 1 месяца</i>	7,2	6,6	11,7	10,4
Od 1 do 3 miesięcy <i>От 1 до 3 месяцев</i>	17,1	14,7	24,3	21,4
Od 3 do 6 miesięcy <i>От 3 до 6 месяцев</i>	16,4	13,2	19,9	19,1
Od 6 do 12 miesięcy <i>От 6 до 12 месяцев</i>	18,6	15,4	20,1	19,6
Od 12 o 24 miesięcy <i>От 12 до 24 месяцев</i>	21,2	15,5	16,5	18,6
Powyżej 24 miesięcy <i>Более 24 месяцев</i>	19,5	34,6	7,5	10,9

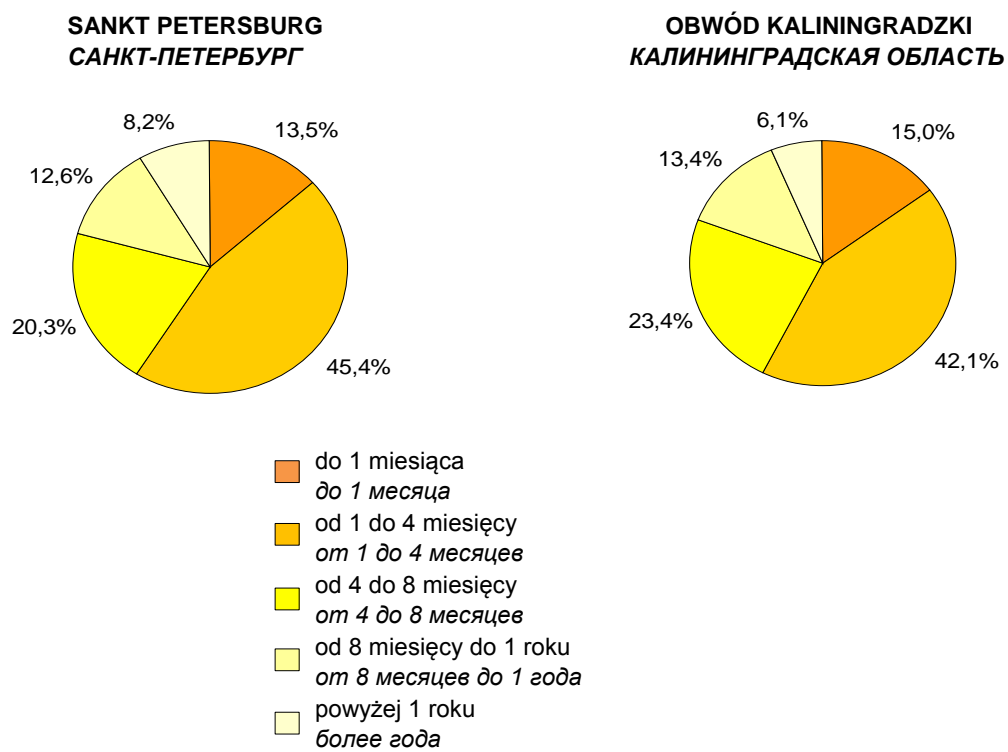
¹⁾ Dane dotyczą bezrobotnych zarejestrowanych w urzędach pracy. ²⁾ Przedziały zostały domknięte prawostronnie.

¹⁾ Безработные, состоявшие на учете в государственных учреждениях службы занятости населения.

²⁾ Интервалы были сдвинуты вверх.

Struktura bezrobotnych zarejestrowanych¹⁾ według czasu pozostawania bez pracy²⁾
(stan na koniec 2011 r.)

Распределение численности зарегистрированных безработных¹⁾ по
продолжительности безработицы²⁾ (на конец 2011 года)



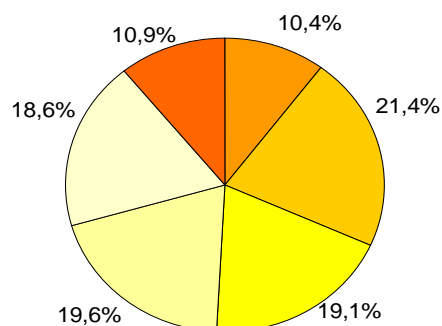
¹⁾ Dane dotyczą bezrobotnych zarejestrowanych w urzędach pracy. ²⁾ Przedziały zostały domknięte prawostronnie.

¹⁾ Безработные, состоявшие на учете в государственных учреждениях службы занятости населения.

²⁾ Интервалы были сдвинуты вверх.

Struktura bezrobotnych zarejestrowanych¹⁾ według czasu pozostawania bez pracy²⁾ (dok.)
Распределение численности зарегистрированных безработных¹⁾ по
продолжительности безработицы²⁾ (продолжение)

WOJEWÓDZTWO POMORSKIE
ПОМОРСКОЕ ВОЕВОДСТВО



- do 1 miesiąca
до 1 месяца
- od 1 do 3 miesięcy
от 1 до 3 месяцев
- od 3 do 6 miesięcy
от 3 до 6 месяцев
- od 6 do 12 miesięcy
от 6 до 12 месяцев
- od 12 do 24 miesięcy
от 12 до 24 месяцев
- powyżej 24 miesięcy
более 24 месяцев

¹⁾ Dane dotyczą bezrobotnych zarejestrowanych w urzędach pracy. ²⁾ Przedziały zostały domknięte prawostronnie.

¹⁾ Безработные, состоявшие на учете в государственных учреждениях службы занятости населения.

²⁾ Интервалы были сдвинуты вверх.

4.7. Osoby, które podjęły pracę za pośrednictwem urzędów pracy

Трудоустройство населения государственными учреждениями службы занятости населения

	2000	2005	2010	2011
	w tys. тыс. человек			
SANKT PETERSBURG				
САНКТ-ПЕТЕРБУРГ				
Liczba ludności poszukującej pracy ogółem	140,5	178,2	276,9	122,0
Общее число граждан, ищущих работу				
osoby, które podjęły pracę <i>нашли работу</i>	70,3	105,9	189,7	68,6
Z liczby ogółem poszukujących pracy - pracujący	14,5	16,5	36,9	24,3
<i>Из общего числа ищущих работу - занятые граждане</i>				
osoby, które podjęły pracę <i>нашли работу</i>	11,8	12,0	27,9	17,0
Z liczby ogółem poszukujących pracy - niepracujący	103,5	138,4	240,0	97,7
Из общего числа ищущих работу - незанятые граждане				
osoby, które podjęły pracę <i>нашли работу</i>	39,9	73,7	161,8	51,6
OBWÓD KALININGRADZKI				
КАЛИНИНГРАДСКАЯ ОБЛАСТЬ				
Liczba ludności poszukującej pracy ogółem	18,7	36,0	43,8	35,9
Общее число граждан, ищущих работу				
osoby, które podjęły pracę <i>нашли работу</i>	14,4	17,2	18,1	15,6
Z liczby ogółem poszukujących pracy - pracujący	0,2	1,4	4,1	4,4
<i>Из общего числа ищущих работу - занятые граждане</i>				
osoby, które podjęły pracę <i>нашли работу</i>	0,0	0,6	3,4	3,3
Z liczby ogółem poszukujących pracy - niepracujący	16,3	28,4	39,7	31,5
<i>Из общего числа ищущих работу - незанятые граждане</i>				
osoby, które podjęły pracę <i>нашли работу</i>	14,2	10,5	14,8	12,3
WOJEWÓDZTWO POMORSKIE				
ПОМОРСКОЕ ВОЕВОДСТВО				
Bezrobotni wyrejestrowani	123,5	176,9	174,3	154,7
<i>Безработные, снятые с регистрационного учета</i>				
w tym z powodu podjęcia pracy <i>в том числе нашли работу</i>	65,8	83,9	68,2	66,7

V. BIERNI ZAWODOWO

ЭКОНОМИЧЕСКИ НЕАКТИВНОЕ НАСЕЛЕНИЕ

5.1. Struktura biernych zawodowo według płci i wieku

Структура экономически неактивного населения по возрастным группам и полу

	SANKT PETERSBURG САНКТ-ПЕТЕРБУРГ				OBWÓD KALININGRADZKI КАЛИНИНГРАДСКАЯ ОБЛАСТЬ			
	2000	2005	2010	2011	2000	2005	2010	2011
Ogółem	100,0	100,0	100,0	100,0	100,0	100,0	100,0	100,0
Всего								
15-19	26,7	28,9	22,0	20,6	24,8	28,1	24,0	23,9
20-29	13,4	17,8	18,2	18,3	12,6	16,6	19,1	17,9
30-39	5,2	3,7	4,8	5,0	8,0	6,8	7,3	6,6
40-49	4,8	3,8	3,7	3,2	7,2	8,1	4,8	5,1
50-59	9,4	7,9	10,9	11,5	11,0	10,6	14,2	14,4
60-72 lata <i>лет</i>	40,5	37,9	40,4	41,4	36,4	29,8	30,5	32,1
Mężczyźni	100,0	100,0	100,0	100,0	100,0	100,0	100,0	100,0
Мужчины								
15-19	37,6	37,6	31,0	30,1	32,1	33,7	31,2	33,2
20-29	14,2	22,2	21,0	21,4	12,3	19,8	20,6	18,2
30-39	2,3	1,6	1,5	1,5	7,5	6,9	5,5	4,1
40-49	4,6	2,6	3,2	2,7	7,0	5,9	6,0	4,6
50-59	6,0	5,5	7,0	7,3	9,4	9,9	11,6	11,4
60-72 lata <i>лет</i>	35,3	30,5	36,3	37,0	31,6	23,8	25,0	28,5
Kobiety	100,0	100,0	100,0	100,0	100,0	100,0	100,0	100,0
Женщины								
15-19	20,2	23,3	17,0	15,8	20,1	23,9	19,0	18,1
20-29	12,9	15,0	16,6	16,6	12,7	14,2	18,1	17,8
30-39	6,9	5,0	6,7	6,8	8,3	6,7	8,6	8,3
40-49	4,9	4,6	4,0	3,5	7,3	9,7	4,1	5,3
50-59	11,5	9,4	13,0	13,7	12,0	11,2	15,9	16,2
60-72 lata <i>лет</i>	43,6	42,7	42,7	43,6	39,5	34,3	34,2	34,3

5.1. Struktura biernych zawodowo według płci i wieku (dok.)

Структура экономически неактивного населения по возрастным группам и полу (продолжение)

	2000	2005	2010	2011
WOJEWÓDZTWO POMORSKIE				
ПОМОРСКОЕ ВОЕВОДСТВО				
Ogółem	100,0	100,0	100,0	100,0
Всего				
15-24	29,8	25,3	24,1	22,7
25-29	3,6	3,5	4,0	3,9
30-39	4,9	5,9	6,2	6,3
40-49	7,4	6,3	5,5	5,5
50-59	13,5	17,4	14,7	13,9
60 lat i więcej <i>лет и старше</i>	40,9	41,5	45,4	47,6
Mężczyźni	100,0	100,0	100,0	100,0
Мужчины				
15-24	36,7	31,8	30,1	28,5
25-29	1,9	2,4	3,0	2,5
30-39	1,9	3,1	3,0	3,2
40-49	6,4	5,2	4,8	4,0
50-59	12,9	16,4	12,6	13,0
60 lat i więcej <i>лет и старше</i>	40,2	40,9	46,5	48,7
Kobiety	100,0	100,0	100,0	100,0
Женщины				
15-24	25,4	21,3	20,5	19,0
25-29	4,6	4,2	4,6	4,8
30-39	6,5	7,7	8,2	8,2
40-49	8,2	6,8	5,7	6,3
50-59	13,8	18,0	15,9	14,5
60 lat i więcej <i>лет и старше</i>	41,4	42,0	45,0	47,2

5.2. Struktura biernych zawodowo według poziomu wykształcenia
Структура экономически неактивного населения по уровню образования

	2000	2005	2010	2011
SANKT PETERSBURG				
САНКТ-ПЕТЕРБУРГ				
Ogółem¹⁾				
Всего имеют образование¹⁾	100,0	100,0	100,0	100,0
Wyższe zawodowe				
Высшее профессиональное	16,1	15,8	19,2	20,6
Niepełne wyższe zawodowe ²⁾				
Неполное высшее профессиональное ²⁾	6,4	6,3	•	•
Średnie zawodowe				
Среднее профессиональное	19,2	11,0	15,7	16,3
Podstawowe zawodowe				
Начальное профессиональное	5,7	8,8	11,9	12,3
Średnie ogólne				
Среднее (полное) общее	26,8	37,7	38,4	36,7
Elementarne ogólne				
Основное общее	20,6	19,6	13,8	12,9
Bez wykształcenia				
Не имеют основного общего	5,2	0,8	1,0	1,2
OBWÓD KALININGRADZKI				
КАЛИНИНГРАДСКАЯ ОБЛАСТЬ				
Ogółem¹⁾				
Всего имеют образование¹⁾	100,0	100,0	100,0	100,0
Wyższe zawodowe				
Высшее профессиональное	7,9	8,9	10,8	11,9
Niepełne wyższe zawodowe ²⁾				
Неполное высшее профессиональное ²⁾	6,3	3,8	•	•
Średnie zawodowe				
Среднее профессиональное	17,7	16,2	18,0	20,7
Podstawowe zawodowe				
Начальное профессиональное	4,6	7,2	11,2	12,1
Średnie ogólne				
Среднее (полное) общее	27,6	28,5	33,8	32,6
Elementarne ogólne				
Основное общее	23,6	27,2	19,0	18,7
Bez wykształcenia				
Не имеют основного общего	12,3	8,2	7,2	4,0

¹⁾ Łącznie z podyplomowym. ²⁾ Dla 2010 i 2011 r. osoby z wykształceniem niepełnym wyższym zawodowym wykazane zostały według poziomu wykształcenia, który posiadały przed rozpoczęciem nauki w szkole wyższej.

¹⁾ Включая послевузовское образование. ²⁾ В 2010-2011 годах лица, имеющие неполное высшее профессиональное образование, учтены по уровню образования, который они имели до поступления в ВУЗ.

5.2. Struktura biernych zawodowo według poziomu wykształcenia (dok.)
Структура экономически неактивного населения по уровню образования
(продолжение)

	2000	2005	2010	2011
WOJEWÓDZTWO POMORSKIE				
ПОМОРСКОЕ ВОЕВОДСТВО				
Ogółem				
Всего имеют образование	100,0	100,0	100,0	100,0
Wyższe				
Высшее	4,9	6,3	8,4	9,2
Policealne i średnie zawodowe				
Послелицейское и среднее профессиональное	15,1	16,1	17,8	16,3
Średnie ogólnokształcące				
Среднее общеобразовательное	11,4	13,2	11,9	12,9
Zasadnicze zawodowe				
Профессиональное	18,2	20,1	20,2	21,5
Gimnazjalne, podstawowe i niepełne podstawowe				
Гимназическое, начальное и неполное начальное	50,4	44,3	41,6	40,1

VI. PRZYGOTOWANIE KADRY
ПОДГОТОВКА КАДРОВ

6.1. Absolwenci (specjaliści i pracownicy wykwalifikowani) szkół zawodowych i wyższych

Выпуск специалистов и квалифицированных рабочих учебными заведениями профессионального образования

	2000	2005	2010	2011
	w tys.		тыс. человек	
SANKT PETERSBURG				
САНКТ-ПЕТЕРБУРГ				
Absolwenci szkół podstawowych zawodowych (pracownicy wykwalifikowani)	21,6	17,3	13,9	10,6
<i>Квалифицированные рабочие, подготовленные образовательными учреждениями начального профессионального образования</i>				
Absolwenci szkół średnich zawodowych (specjaliści) ¹⁾	18,9	21,2	17,1	15,7
<i>Специалисты, подготовленные образовательными учреждениями среднего профессионального образования¹⁾</i>				
Absolwenci szkół wyższych zawodowych (specjaliści)	47,6	73,9	93,2	91,4
<i>Специалисты, подготовленные образовательными учреждениями высшего профессионального образования</i>				
OBWÓD KALININGRADZKI				
КАЛИНИНГРАДСКАЯ ОБЛАСТЬ				
Absolwenci szkół podstawowych zawodowych (pracownicy wykwalifikowani)	5,2	5,1	3,0	2,5
<i>Квалифицированные рабочие, подготовленные образовательными учреждениями начального профессионального образования</i>				
Absolwenci szkół średnich zawodowych (specjaliści) ¹⁾	2,9	3,3	3,4	3,4
<i>Специалисты, подготовленные образовательными учреждениями среднего профессионального образования¹⁾</i>				
Absolwenci szkół wyższych zawodowych (specjaliści)	2,5	5,8	7,6	8,2
<i>Специалисты, подготовленные образовательными учреждениями высшего профессионального образования</i>				

**6.1. Absolwenci (specjaliści i pracownicy wykwalifikowani) szkół zawodowych i wyższych (dok.)
Выпуск специалистов и квалифицированных рабочих учебными заведениями
профессионального образования (продолжение)**

	2000	2005	2010	2011
	w tys. тыс. человек			
WOJEWÓDZTWO POMORSKIE				
ПОМОРСКОЕ ВОЕВОДСТВО				
Pracownicy wykwalifikowani, absolwenci szkół zasadniczych zawodowych ²⁾ <i>Квалифицированные рабочие, подготовленные профессиональными учреждениями²⁾</i>	11,8	5,3	5,4	5,2
Specjaliści, absolwenci techników i szkół średnich zawodowych ²⁾³⁾ <i>Специалисты, подготовленные учреждениями среднего профессионального образования^{2) 3)}</i>	11,9	16,5	8,0	8,0
Specjaliści, absolwenci szkół policealnych <i>Специалисты, подготовленные послеплицейскими учреждениями</i>	5,0	5,6	4,7	4,8
Specjaliści, absolwenci szkół wyższych <i>Специалисты, подготовленные высшими учебными заведениями</i>	12,6	18,8	23,1	27,1

¹⁾ Od 2010 r. - łącznie z niepaństwowymi średnimi szkołami zawodowymi. ²⁾ łącznie ze szkolnictwem dla dorosłych.

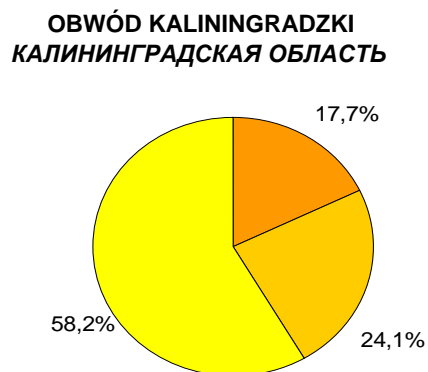
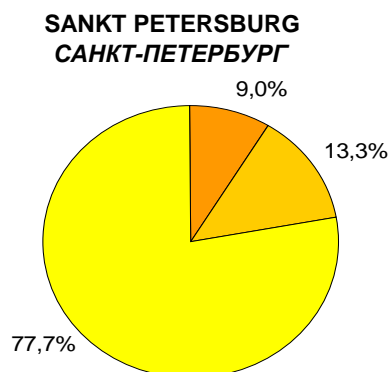
³⁾ łącznie z liceami profilowanymi, technikami uzupełniającymi i ogólnokształcącymi szkołami artystycznymi dającymi uprawnienia




¹⁾ С 2010 года - включая негосударственные образовательные учреждения среднего профессионального образования .

²⁾ Включая обучение взрослых. ³⁾ Включая профильные лицеи, дополнительные техникумы и художественные профессиональные школы.

Struktura absolwentów (specjaliści i pracownicy wykwalifikowani) szkół zawodowych i wyższych w 2011 r.

Доля специалистов и квалифицированных рабочих, подготовленных образовательными учреждениями профессионального образования в 2011 году.



-  absolwenci szkół podstawowych zawodowych начального профессионального образования
-  absolwenci szkół średnich zawodowych (specjaliści)¹⁾ среднего профессионального образования ¹⁾
-  absolwenci szkół wyższych zawodowych (specjaliści) высшего профессионального образования

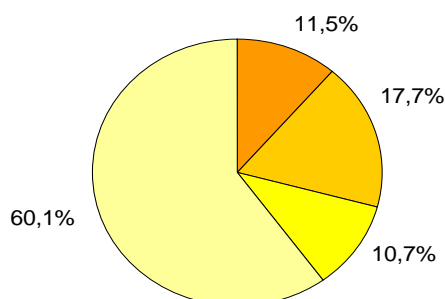
¹⁾ Od 2010 r. - łącznie z niepaństwowymi średnimi szkołami zawodowymi.

¹⁾ С 2010 года - включая негосударственные образовательные учреждения среднего профессионального образования.

Struktura absolwentów (specjaliści i pracownicy wykwalifikowani) szkół zawodowych i wyższych w 2011 r. (dok.)

Доля специалистов и квалифицированных рабочих, подготовленных образовательными учреждениями профессионального образования в 2011 году (продолжение)

**WOJEWÓDZTWO POMORSKIE
ПОМОРСКОЕ ВОЕВОДСТВО**



- absolwenci szkół zasadniczych zawodowych¹⁾
профессиональные учреждения¹⁾
- absolwenci techników i szkół średnich zawodowych¹⁾²⁾
учреждения среднего профессионального образования¹⁾²⁾
- absolwenci szkół policealnych
послелицейские учреждения
- absolwenci szkół wyższych
высшие учебные заведения

¹⁾ Łącznie ze szkolnictwem dla dorosłych. ²⁾ Łącznie z liceami profilowanymi, technikami uzupełniającymi i ogólnokształcącymi szkołami artystycznymi dającymi uprawnienia zawodowe.

¹⁾ Включая обучение взрослых. ²⁾ Включая профильные лицеи, дополнительные техникумы и художественные профессиональные школы.

6.2. Absolwenci szkół zawodowych niższego szczebla

Выпуск специалистов учреждениями начального профессионального образования

6.2.1. Absolwenci podstawowych szkół zawodowych (pracownicy

выквалитировани) według zawodów w Sankt Petersburgu i obwodzie kaliningradzkim

Выпуск квалифицированных рабочих образовательными учреждениями начального в Санкт-Петербурге и Калининградской области

	SANKT PETERSBURG САНКТ-ПЕТЕРБУРГ			OBWÓD KALININGRADZKI КАЛИНИНГРАДСКАЯ ОБЛАСТЬ		
	2005	2010	2011	2005	2010	2011
	w %			в процентах		
Ogółem	100,0	100,0	100,0	100,0	100,0	100,0
Всего						
Przemysł	32,7	28,3	28,1	27,5	21,9	21,9
<i>Промышленность</i>						
w tym: <i>из них:</i>						
obróbka metali	16,4	15,1	15,2	15,7	11,5	14,6
<i>металлообработка</i>						
obróbka drewna	3,9	3,6	4,3	-	2,1	1,1
<i>деревообрабатывающее производство</i>						
przemysł lekki	6,6	3,6	2,2	5,9	1,9	0,8
<i>легкая промышленность</i>						
Rolnictwo	0,6	1,2	1,6	2,0	6,1	12,7
<i>Сельское хозяйство</i>						
Budownictwo, montaż i remonty budowlane	9,1	8,1	7,8	9,8	11,0	13,4
<i>Строительные, монтажные и ремонтно-строительные работы</i>						
Roboty konserwatorskie	1,8	2,0	4,2	-	-	-
<i>Реставрационные работы</i>						
Transport	13,0	14,6	20,6	17,6	22,1	15,6
<i>Транспорт</i>						
Łączność	1,4	0,5	0,2	2,0	1,2	0,6
<i>Связь</i>						
Żywnienie ogólne, handel i produkcja artykułów spożywczych	16,4	15,3	11,1	19,6	12,1	16,9
<i>Общественное питание, торговля и производство пищевой продукции</i>						
Usługi	5,0	9,2	5,7	7,8	6,2	4,1
<i>Сфера обслуживания</i>						
Zawody ogólne dla wszystkich rodzajów działalności gospodarczej	7,7	6,9	5,6	0,7	12,5	10,0
<i>Общие профессии для всех видов экономической деятельности</i>						
Pozostałe	12,3	13,9	15,1	13,0	6,9	4,8
<i>Другие профессии</i>						

**6.2.2. Absolwenci zasadniczych szkół zawodowych¹⁾ według grup kierunków²⁾
w województwie pomorskim**

**Выпускники профессиональных¹⁾ учреждений по группам направлений²⁾
в Поморском воеводстве**

	2005	2010	2011
	w %	в процентах	
WOJEWÓDZTWO POMORSKIE			
ПОМОРСКОЕ ВОЕВОДСТВО			
Ogółem	100,0	100,0	100,0
Всего			
Artystyczne	1,9	1,3	1,1
Художественные			
Ekonomiczne i administracyjne	24,5	20,8	19,3
Экономика и управление			
Inżynieryjno-techniczne	27,7	31,5	31,7
Инженерно-технические			
Produkcji i przetwórstwa	19,4	13,3	13,0
Производство и промышленная переработка			
Architektury i budownictwa	5,7	8,7	9,2
Архитектура и строительство			
Rolnicze, leśne i rybactwa	1,2	0,9	1,1
Сельскохозяйственные, лесные и рыболовство			
Medyczne	-	-	0,5
Медицинские			
Usługi dla ludności	19,6	23,5	24,1
Услуги населению			

¹⁾ Łącznie ze szkolnictwem dla dorosłych. ²⁾ Zgodnie z Międzynarodową Standardową Klasyfikacją Edukacji (ISCED' 97).

¹⁾ Включая обучение взрослых. ²⁾ Согласно Международной Стандартной Классификации Образования (ISCED'97).

6.3. Absolwenci szkół średnich zawodowych (specjaliści)

Выпуск специалистов учреждениями среднего профессионального образования

6.3.1. Absolwenci szkół średnich zawodowych (specjaliści) według grup specjalności w Sankt Petersburgu i obwodzie kaliningradzkim

Выпуск специалистов образовательными учреждениями среднего профессионального образования по группам специальностей в Санкт-Петербурге и Калининградской области

	SANKT PETERSBURG САНКТ-ПЕТЕРБУРГ			OBWÓD KALININGRADZKI КАЛИНИНГРАДСКАЯ ОБЛАСТЬ		
	2005	2010	2011	2005	2010	2011
	w % в процентах					
Ogółem	100,0	100,0	100,0	100,0	100,0	100,0
Всего						
Nauki humanistyczne <i>Гуманитарные науки</i>	10,0	9,9	8,8	6,4	7,7	9,5
Kształcenie i pedagogika <i>Образование и педагогика</i>	7,7	7,8	7,8	7,7	3,9	4,7
Ochrona zdrowia <i>Здравоохранение</i>	10,5	12,0	12,8	6,4	3,9	3,9
Kultura i sztuka <i>Культура и искусство</i>	3,3	4,1	4,1	4,4	3,8	4,4
Ekonomia i administracja <i>Экономика и управление</i>	24,1	21,8	22,3	35,1	34,7	30,4
Usługi <i>Сфера обслуживания</i>	9,2	9,9	10,7	3,4	7,9	6,5
Geodezja i gospodarka rolna <i>Геодезия и землеустройство</i>	0,4	0,8	0,6	1,5	1,1	0,7
Energetyka, budowa maszyn energetycznych i elektrotechnika <i>Энергетика, энергетическое машиностроение и электротехника</i>	2,2	1,5	1,4	-	-	0,5
Metalurgia, przemysł maszynowy i metalowy <i>Металлургия, машиностроение и материалобработка</i>	3,6	3,4	2,6	1,6	2,4	2,7
Środki transportu <i>Транспортные средства</i>	6,1	6,7	6,5	4,8	6,1	7,8
Budowa aparatury i optotechnika <i>Приборостроение и оптотехника</i>	1,1	0,6	0,7	-	-	-
Technika elektroniczna, radiotechnika i łączność <i>Электронная техника, радиотехника и связь</i>	2,6	2,4	1,9	3,7	2,7	2,2

6.3.1. Absolwenci szkół średnich zawodowych (specjaliści) według grup specjalności w Sankt Petersburgu i obwodzie kaliningradzkim (dok.)
Выпуск специалистов образовательными учреждениями среднего профессионального образования по группам специальностей в Санкт-Петербурге и Калининградской области (продолжение)

	SANKT PETERSBURG САНКТ-ПЕТЕРБУРГ			OBWÓD KALININGRADZKI КАЛИНИНГРАДСКАЯ ОБЛАСТЬ		
	2005	2010	2011	2005	2010	2011
			w %			в процентах
Automatyka i sterowanie <i>Автоматика и управление</i>	1,5	1,4	1,3	-	-	-
Informatyka i technika obliczeniowa <i>Информатика и вычислительная техника</i>	6,1	5,7	5,9	3,8	5,2	7,2
Chemia (nauki chemiczne) i biotechnologia <i>Химическая и биотехнологии</i>	0,6	0,1	0,3	-	-	-
Odtwarzanie (reprodukcja) i przetwarzanie leśnych zasobów <i>Воспроизводство и переработка лесных ресурсов</i>	0,9	0,9	0,8	-	-	-
Technologia produktów spożywczych i konsumpcyjnych towarów <i>Технология продовольственных продуктов и потребительских товаров</i>	4,5	4,4	4,2	6,1	4,3	4,2
Architektura i budownictwo <i>Архитектура и строительство</i>	3,7	4,5	5,0	9,3	9,8	11,1
Pozostałe <i>Другие</i>	1,9	2,1	2,3	5,8	6,5	4,2

6.3.2. Absolwenci techników, szkół średnich technicznych i zawodowych¹⁾ według grup kierunków²⁾ w województwie pomorskim
Выпускники техникумов и учреждений среднего профессионального образования¹⁾ по группам направлений²⁾ в Поморском воеводстве

	2005	2010	2011
	w %	в процентах	
WOJEWÓDZTWO POMORSKIE			
ПОМОРСКОЕ ВОЕВОДСТВО			
Ogółem	100,0	100,0	100,0
Всего			
Artystyczne	2,3	2,1	2,5
Художественные			
Społeczne	14,3	14,0	14,1
Общественные			
Ekonomiczne i administracyjne	26,8	12,1	11,0
Экономика и управление			
Fizyczne ³⁾	0,1	0,2	0,1
Физические ³⁾			
Informatyczne	-	10,4	11,3
Информатические			
Inżynieryjno-techniczne	21,4	16,1	16,5
Инженерно-технические			
Produkcji i przetwórstwa	7,7	4,6	4,2
Производство и промышленная переработка			
Architektury i budownictwa	4,7	5,5	7,7
Архитектура и строительство			
Rolnicze, leśne i rybactwa	4,1	5,6	4,5
Сельскохозяйственные, лесные и рыболовство			
Weterynaryjne	-	-	0,2
Ветеринария			
Opieki społecznej	1,7	2,6	1,0
Социальное обеспечение			
Usługi dla ludności	14,0	23,8	24,1
Услуги населению			
Usługi transportowe	1,8	0,7	1,1
Транспортные услуги			
Ochrony środowiska	1,1	2,3	1,7
Охрана окружающей среды			

¹⁾ Łącznie z liceami profilowanymi, technikami uzupełniającymi i ogólnokształcącymi szkołami artystycznymi dającymi uprawnienia zawodowe. ²⁾ Zgodnie z Międzynarodową Standardową Klasyfikacją Edukacji (ISCED' 97). ³⁾ Między innymi: fizyka, chemia, geologia.

¹⁾ Включая профильные лицеи, дополнительные техникумы и художественные профессиональные школы.

²⁾ Согласно Международной Стандартной Классификации Образования (ISCED'97). ³⁾ Включая физику, химию, геологию.

6.3.3. Absolwenci szkół policealnych według grup kierunków¹⁾ w województwie pomorskim
Выпускники послеплицейских учреждений образования по группам направлений¹⁾
в Поморском воеводстве

	2005	2010	2011
	w %	в процентах	
WOJEWÓDZTWO POMORSKIE			
ПОМОРСКОЕ ВОЕВОДСТВО			
Ogółem Wszystko	100,0	100,0	100,0
Pedagogiczne	0,2	1,5	-
<i>Педагогические</i>			
Artystyczne	1,6	1,9	1,6
<i>Художественные</i>			
Humanistyczne	1,8	-	-
<i>Гуманитарные</i>			
Społeczne	10,6	1,8	1,5
<i>Общественные</i>			
Dziennikarstwa i informacji	0,2	-	-
<i>Журналистика и информация</i>			
Ekonomiczne i administracyjne	21,0	21,6	22,6
<i>Экономика и управление</i>			
Informatyczne	20,1	7,6	6,5
<i>Информатические</i>			
Inżynieryjno-techniczne	1,1	1,6	1,0
<i>Инженерно-технические</i>			
Produkcji i przetwórstwa	0,2	-	-
<i>Производство и промышленная переработка</i>			
Architektury i budownictwa	2,1	2,4	1,7
<i>Архитектура и строительство</i>			
Rolnicze, leśne i rybactwa	0,4	3,2	3,0
<i>Сельскохозяйственные, лесные и рыболовство</i>			
Weterynaryjne	-	0,6	0,9
<i>Ветеринария</i>			
Medyczne	8,7	19,1	22,5
<i>Медицинские</i>			
Opieki społecznej	5,3	3,2	1,8
<i>Социальное обеспечение</i>			
Usługi dla ludności	17,3	17,7	19,3
<i>Услуги населению</i>			
Usługi transportowe	1,4	1,2	-
<i>Транспортные услуги</i>			
Ochrony środowiska	0,4	-	-
<i>Охрана окружающей среды</i>			
Ochrony i bezpieczeństwa	7,5	7,0	7,6
<i>Охрана и безопасность</i>			
Pozostałe <i>Другие</i>	0,1	9,6	10,0

¹⁾ Zgodnie z Międzynarodową Standardową Klasyfikacją Edukacji (ISCED' 97).

¹⁾ Согласно Международной Стандартной Классификации Образования (ISCED'97).

6.4. Absolwenci szkół wyższych zawodowych

Выпуск специалистов образовательными учреждениями высшего профессионального образования

6.4.1. Absolwenci szkół wyższych zawodowych (specjaliści) według grup specjalności w Sankt Petersburgu i obwodzie kaliningradzkim

Выпуск специалистов образовательными учреждениями высшего профессионального образования по группам специальностей в Санкт-Петербурге и Калининградской области

	2005	2010	2011
	w %	в процентах	
SANKT PETERSBURG			
САНКТ-ПЕТЕРБУРГ			
Ogółem	100,0	100,0	100,0
Всего			
Nauki fizyczno-matematyczne <i>Физико-математические науки</i>	0,7	0,7	0,6
Nauki przyrodnicze <i>Естественные науки</i>	1,0	0,9	0,9
Nauki humanistyczne <i>Гуманитарные науки</i>	19,8	16,9	17,5
Nauki społeczne <i>Социальные науки</i>	1,1	1,1	1,2
Kształcenie i pedagogika <i>Образование и педагогика</i>	5,3	5,1	4,2
Ochrona zdrowia <i>Здравоохранение</i>	3,1	2,8	2,9
Kultura i sztuka <i>Культура и искусство</i>	4,4	4,3	4,3
Ekonomia i organizacja <i>Экономика и управление</i>	35,7	38,1	39,4
Bezpieczeństwo informacyjne <i>Информационная безопасность</i>	0,2	0,4	0,4
Usługi <i>Сфера обслуживания</i>	0,8	2,7	2,9
Rolnictwo i gospodarstwa rybne <i>Сельское и рыбное хозяйство</i>	1,3	1,1	1,1
Geodezja i gospodarka rolna <i>Геодезия и землеустройство</i>	0,2	0,3	0,3
Geologia, poszukiwania i wydobywanie, obróbka bogactw naturalnych <i>Геология, разведка и разработка полезных ископаемых</i>	0,7	0,5	0,7
Energetyka, budowa maszyn energetycznych i elektrotechnika <i>Энергетика, энергетическое машиностроение и электротехника</i>	2,1	1,8	1,7
Metalurgia, przemysł maszynowy i metalowy <i>Металлургия, машиностроение и металлообработка</i>	2,1	2,0	1,9

6.4.1. Absolwenci szkół wyższych zawodowych (specjaliści) według grup specjalności w Sankt Petersburgu i obwodzie kaliningradzkim (cd.)
Выпуск специалистов образовательными учреждениями высшего профессионального образования по группам специальностей в Санкт-Петербурге и Калининградской области (продолжение)

	2005	2010	2011
	w %	в процентах	
SANKT PETERSBURG (dok.)			
САНКТ-ПЕТЕРБУРГ (продолжение)			
Środki transportu <i>Транспортные средства</i>	3,4	3,1	3,1
Budowa aparatury i optotechnika <i>Приборостроение и оптотехника</i>	1,5	1,4	1,1
Technika elektroniczna, radiotechnika i łączność <i>Электронная техника, радиотехника и связь</i>	2,7	2,4	2,1
Automatyka i sterowanie <i>Автоматика и управление</i>	1,6	1,7	1,5
Informatyka i technika obliczeniowa <i>Информатика и вычислительная техника</i>	2,6	2,5	2,2
Chemia (nauki chemiczne) i biotechnologia <i>Химическая и биотехнологии</i>	1,7	1,4	1,4
Odtwarzanie (reprodukcja i przetwarzanie leśnych zasobów) <i>Воспроизводство и переработка лесных ресурсов</i>	1,1	0,9	0,9
Technologia produktów spożywczych i konsumpcyjnych towarów <i>Технология продовольственных продуктов и потребительских товаров</i>	1,5	1,3	1,4
Architektura i budownictwo <i>Архитектура и строительство</i>	1,9	2,2	2,3
Bezpieczeństwo ogólne, zagospodarowanie przyrody i ochrona środowiska <i>Безопасность жизнедеятельности, природообустройство и защита окружающей среды</i>	0,8	1,7	1,6
Pozostałe <i>Другие</i>	2,7	2,7	2,4

6.4.1. Absolwenci szkół wyższych zawodowych (specjaliści) według grup specjalności w Sankt Petersburgu i obwodzie kaliningradzkim (dok.)
Выпуск специалистов образовательными учреждениями высшего профессионального образования по группам специальностей в Санкт-Петербурге и Калининградской области (продолжение)

	2005	2010	2011
	w %	в процентах	
OBWÓD KALININGRADZKI КАЛИНИНГРАДСКАЯ ОБЛАСТЬ			
Ogółem Всего	100,0	100,0	100,0
Nauki fizyczno-matematyczne <i>Физико-математические науки</i>	3,7	1,7	1,7
Nauki przyrodnicze <i>Естественные науки</i>	5,3	2,8	2,6
Nauki humanistyczne <i>Гуманитарные науки</i>	32,6	18,6	22,2
Nauki społeczne <i>Социальные науки</i>	-	0,4	0,5
Kształcenie i pedagogika <i>Образование и педагогика</i>	4,9	1,3	0,6
Kultura i sztuka <i>Культура и искусство</i>	1,7	0,7	0,7
Ekonomia i organizacja <i>Экономика и управление</i>	23,4	48,2	48,0
Bezpieczeństwo informacyjne <i>Информационная безопасность</i>	-	0,3	0,3
Usługi <i>Сфера обслуживания</i>	6,2	5,0	4,4
Rolnictwo i gospodarstwa rybne <i>Сельское и рыбное хозяйство</i>	1,7	1,6	1,9
Energetyka, budowa maszyn energetycznych i elektrotechnika <i>Энергетика, энергетическое машиностроение и электротехника</i>	1,4	1,3	1,5
Metalurgia, przemysł maszynowy i metalowy <i>Металлургия, машиностроение и материалобработка</i>	0,9	0,8	0,3
Środki transportu <i>Транспортные средства</i>	4,7	4,8	4,5
Automatyka i sterowanie <i>Автоматика и управление</i>	0,4	0,3	0,2
Informatyka i technika obliczeniowa <i>Информатика и вычислительная техника</i>	2,4	1,3	1,1
Chemia (nauki chemiczne) i biotechnologia <i>Химическая и биотехнологии</i>	-	0,3	0,2
Technologia produktów spożywczych i konsumpcyjnych towarów <i>Технология продовольственных продуктов и потребительских товаров</i>	1,5	2,5	2,2
Architektura i budownictwo <i>Архитектура и строительство</i>	2,9	3,9	3,5
Bezpieczeństwo ogólne, zagospodarowanie przyrody i ochrona środowiska <i>Безопасность жизнедеятельности, природообустройство</i>	0,8	1,1	0,8
Pozostałe <i>Другие</i>	5,5	3,1	2,8

6.4.2. Absolwenci szkół wyższych według grup kierunków kształcenia¹⁾ i kierunków w województwie pomorskim

Выпуск специалистов вузов по группам направлений¹⁾ и направлениям в Поморском воеводстве

	2005	2010	2011
	w %	в процентах	
WOJEWÓDZTWO POMORSKIE			
ПОМОРСКОЕ ВОЕВОДСТВО			
OGÓŁEM	100,0	100,0	100,0
ВСЕГО			
Kształcenie	21,9	18,2	16,4
Образование			
w tym:			
<i>из них:</i>			
Pedagogika	17,2	12,6	12,3
<i>Педагогика</i>			
Nauczycielskie kolegia językowe (m. in. język angielski, niemiecki, francuski)	1,3	1,8	1,1
<i>Преподавание иностранных языков (в т. ч. английский, немецкий, французский язык)</i>			
Wychowanie fizyczne	2,9	3,3	2,4
<i>Физкультура</i>			
Nauki humanistyczne i sztuka	9,0	7,7	7,1
Гуманитарные науки и искусство			
w tym:			
<i>из них:</i>			
Filologia (m. in. angielska, germańska, klasyczna, romańska, rosyjska, słowiańska)	3,7	3,4	3,4
<i>Филология (в т. ч. английская, германская, классическая, романская, русская, славянская)</i>			
Filologia polska	2,4	1,2	1,2
<i>Филология польская</i>			
Historia	1,3	1,3	0,7
<i>История</i>			

¹⁾ Zgodnie z Międzynarodową Standardową Klasyfikacją Edukacji (ISCED' 97).

¹⁾ Согласно Международной Стандартной Классификации Образования (ISCED' 97).

6.4.2. Absolwenci szkół wyższych według grup kierunków kształcenia¹⁾ i kierunków w województwie pomorskim (cd.)

Выпуск специалистов вузов по группам направлений¹⁾ и направлениям в Поморском воеводстве (продолжение)

	2005	2010	2011
	w %	в процентах	
Nauki społeczne, gospodarka i prawo	40,5	42,2	39,3
Общественные науки, экономика и право			
w tym:			
из них:			
Ekonomia	3,5	5,7	4,5
Экономика			
Politologia	4,7	2,6	1,8
Политология			
Socjologia	0,7	1,5	1,2
Социология			
Administracja	0,9	6,1	5,6
Администрация			
Finanse i rachunkowość	-	5,0	4,3
Финансы и счетоводство			
Towaroznawstwo	2,8	2,1	1,7
Товароведение			
Zarządzanie	5,3	10,7	10,4
Управление			
Zarządzanie i marketing	13,3	1,4	0,7
Управление и маркетинг			
Nauka	5,3	8,6	8,7
Наука			
w tym:			
из них:			
Geografia	1,4	1,4	1,3
География			
Informatyka	1,1	1,7	2,3
Информатика			
Zdrowie i opieka społeczna	4,1	5,8	8,0
Здоровье и социальное обеспечение			
w tym:			
из них:			
Kierunek lekarski	1,2	1,1	1,0
Врачебное направление			
Pielęgniarstwo	0,9	1,5	3,3
Уход за больными			

¹⁾ Zgodnie z Międzynarodową Standardową Klasyfikacją Edukacji (ISCED' 97).

¹⁾ Согласно Международной Стандартной Классификации Образования (ISCED' 97).

6.4.2. Absolwenci szkół wyższych według grup kierunków kształcenia¹⁾ i kierunków w województwie pomorskim (dok.)

Выпуск специалистов вузов по группам направлений¹⁾ и направлениям в Поморском воеводстве (продолжение)

	2005	2010	2011
	w %	в процентах	
Technika, przemysł, budownictwo	8,1	8,5	12,4
<i>Техника, промышленность, строительство</i>			
w tym:			
<i>из них:</i>			
Elektronika i telekomunikacja	1,3	1,1	1,7
<i>Электроника и телекоммуникации</i>			
Elektrotechnika	1,0	0,7	1,4
<i>Электротехника</i>			
Mechanika i budowa maszyn	1,6	1,5	1,5
<i>Механика и машиностроение</i>			
Budownictwo	1,4	1,7	2,4
<i>Строительство</i>			
Usługi	11,2	8,9	8,0
<i>Услуги</i>			
w tym:			
<i>из них:</i>			
Turystyka i rekreacja	7,3	6,9	5,5
<i>Туризм и отдых</i>			
Inżynieria środowiska	0,8	0,6	0,9
<i>Охрана среды</i>			

¹⁾ Zgodnie z Międzynarodową Standardową Klasyfikacją Edukacji (ISCED' 97).

¹⁾ Согласно Международной Стандартной Классификации Образования (ISCED' 97).

VII. MIGRACJA ZAGRANICZNA (ZWIĄZANA Z RYNKIEM PRACY)

ВНЕШНЯЯ ТРУДОВАЯ МИГРАЦИЯ

7.1. Cudzoziemcy przybywający do pracy do Sankt Petersburga

Иностранные граждане, привлекаемые на работу в Санкт-Петербурге. Человек

	2005	2010
Ogółem	23477	120875¹⁾
Всего		
z krajów Wspólnoty Niepodległych Państw	14972	108155
<i>из стран СНГ</i>		
Azerbejdżan	648	2136
<i>Азербайджан</i>		
Armenia	959	1929
<i>Армения</i>		
Kirgistan	378	4954
<i>Киргизия</i>		
Moldawia	1549	5625
<i>Молдова</i>		
Tadżykistan	3455	21886
<i>Таджикистан</i>		
Uzbekistan	2941	62240
<i>Узбекистан</i>		
Ukraina	4551	9122
<i>Украина</i>		
Pozostałe	491	263
<i>Другие</i>		

¹⁾ Łącznie z bezpaństwowcami.

¹⁾ Включая лиц без гражданства.

7.1. Cudzoziemcy przybywający do pracy do Sankt Petersburga (dok.)

***Иностраннные граждане, привлекаемые на работу в Санкт-Петербурге. Человек
(продолжение)***

	2005	2010
Ogółem (dok.):		
Всего (продолжение):		
z pozostałych krajów	8505	12637
<i>из других стран</i>		
Wietnam	553	410
<i>Вьетнам</i>		
Niemcy	164	350
<i>Германия</i>		
Indie	123	239
<i>Индия</i>		
Chiny	1789	5954
<i>Китай</i>		
Korea Północna (KRLD)	84	817
<i>Корея (КНДР)</i>		
Republika Korei	9	405
<i>Республика Корея</i>		
Łotwa	100	107
<i>Латвия</i>		
Litwa	101	123
<i>Литва</i>		
Polska	160	92
<i>Польша</i>		
Stany Zjednoczone	71	173
<i>США</i>		
Turcja	3767	1378
<i>Турция</i>		
Finlandia	503	671
<i>Финляндия</i>		
Estonia	157	121
<i>Эстония</i>		
Pozostałe	924	1797
<i>Другие</i>		

7.2. Cudzoziemcy przybywający do pracy do obwodu kaliningradzkiego

Иностранные граждане, привлекаемые на работу в Калининградской области.

Человек

	2005	2010
Ogółem	6583	14225
Всего		
z krajów Wspólnoty Niepodległych Państw <i>из стран СНГ</i>	2332	12357
Azerbejdżan <i>Азербайджан</i>	139	237
Armenia <i>Армения</i>	92	147
Mołdawia <i>Молдова</i>	42	452
Tadżykistan <i>Таджикистан</i>	36	479
Uzbekistan <i>Узбекистан</i>	729	8811
Ukraina <i>Украина</i>	1211	1484
Kirgistan <i>Киргизия</i>	34	674
Pozostałe <i>Другие</i>	49	73
spoza krajów Wspólnoty Niepodległych Państw <i>из стран вне СНГ</i>	4251	1868
Niemcy <i>Германия</i>	55	100
Chiny <i>Китай</i>	232	108
Polska <i>Польша</i>	237	114
Turcja <i>Турция</i>	280	51
Litwa <i>Литва</i>	3103	904
Łotwa <i>Латвия</i>	161	50
Pozostałe <i>Другие</i>	183	541

**7.3. Zezwolenia na pracę dla cudzoziemców wydane przez Pomorski Urząd Wojewódzki
według kraju pochodzenia**

*Разрешение на работы для иностранцев, выданные Поморским Воеводским
Управлением по странам происхождения*

	2010	2011
Ogółem	1454	1312
Всего		
w tym:		
<i>из них:</i>		
Białoruś	7	16
<i>Беларусь</i>		
Indie	39	53
<i>Индия</i>		
Chiny	557	91
<i>Китай</i>		
Korea Północna (KRLD)	29	30
<i>Корея (КНДР)</i>		
Mołdawia	68	16
<i>Молдова</i>		
Rosja	22	40
<i>Россия</i>		
Stany Zjednoczone	28	33
<i>США</i>		
Tajlandia	7	23
<i>Таиланд</i>		
Turcja	14	31
<i>Турция</i>		
Ukraina	431	783
<i>Украина</i>		
Uzbekistan	87	93
<i>Узбекистан</i>		
Pozostałe	165	103
<i>Другие</i>		

7.4. Struktura cudzoziemców przybywających do pracy do Sankt Petersburga i obwodu kaliningradzkiego według Rosyjskiej Klasyfikacji Działalności Gospodarczej - OKWED (NACE Rev.1.1)

Иностраннные граждане, привлекаемые на работу в Санкт-Петербурге и Калининградской области, по Общероссийскому Классификатору Видов Экономической Деятельности - ОКВЕД (КДЕС Ред.1.1)

	SANKT PETERSBURG САНКТ-ПЕТЕРБУРГ		OBWÓD KALININGRADZKI КАЛИНИНГРАДСКАЯ ОБЛАСТЬ	
	2005	2010	2005	2010
Ogółem Всего	100,0	100,0	100,0	100,0
Przetwórstwo przemysłowe <i>Промышленное производство</i>	10,9	12,8	31,4	7,7
Budownictwo <i>Строительство</i>	55,4	25,3	2,3	3,9
Handel detaliczny i hurtowy <i>Оптовая и розничная торговля</i>	17,9	14,1	-	3,9
Transport i łączność <i>Транспорт и связь</i>	4,0	6,3	1,6	3,8
Działalność finansowa <i>Финансовая деятельность</i>	0,4	0,1	10,7	34,7
Obsługa nieruchomości, dzierżawa i działalność usługowa <i>Операции с недвижимым имуществом, аренда и предоставление услуг</i>	1,1	29,6	1,3	7,9
Edukacja <i>Образование</i>	0,1	0,5	1,5	1,1
Ochrona zdrowia i opieka społeczna <i>Здравоохранение и предоставление социальных услуг</i>	0,8	0,3	-	-
Pozostała działalność usługowa (komunalna, socjalna i osobista) <i>Предоставление прочих коммунальных, социальных и персональных услуг</i>	3,8	1,6	0,9	2,4
Pozostałe <i>Другие</i>	5,6	9,4	2,1	6,1

7.5. Zezwolenia na pracę dla cudzoziemców wykonujących pracę na terytorium Polski według wybranych sekcji i rodzaju prowadzonej działalności

Разрешение на работу для иностранцев, работающих на территории Польши, по видам экономической деятельности

7.5.1. Zgodnie z Polską Klasyfikacją Działalności 2004 (NACE Rev. 1.1)

В соответствии с Польской классификацией видов деятельности 2004 года (КДЕС Ред.1.1)

	2005	2009
	w %	в процентах
WOJEWÓDZTWO POMORSKIE		
ПОМОРСКОЕ ВОЕВОДСТВО		
Ogółem	100,0	100,0
Всего		
Przetwórstwo przemysłowe	17,7	28,4
<i>Обрабатывающие производство</i>		
Budownictwo	1,9	10,4
<i>Строительство</i>		
Handel hurtowy i detaliczny	26,8	29,6
<i>Оптовая и розничная торговля</i>		
Hotele i restauracje	12,9	5,0
<i>Гостиницы и рестораны</i>		
Edukacja	10,5	1,3
<i>Образование</i>		
Ochrona zdrowia i opieka społeczna	1,0	1,4
<i>Здравоохранение и предоставление социальных услуг</i>		
Pozostałe	29,2	23,9
<i>Другие</i>		

7.5.2. Zgodnie z Polską Klasyfikacją Działalności 2007 (NACE Rev. 2)

*В соответствии с Польской классификацией видов деятельности
2007 года (КДЕС Ред.2)*

	2010	2011
	w %	в процентах
WOJEWODZTWO POMORSKIE		
ПОМОРСКОЕ ВОЕВОДСТВО		
Ogółem	100,0	100,0
Всего		
Przetwórstwo przemysłowe	35,8	22,0
<i>Обрабатывающие производство</i>		
Budownictwo	12,0	31,4
<i>Строительство</i>		
Handel; naprawa pojazdów samochodowych	21,2	7,2
<i>Торговля; ремонт автомобилей</i>		
Transport i gospodarka magazynowa	1,2	1,4
<i>Транспорт и складское хозяйство</i>		
Zakwaterowanie i gastronomia	7,6	6,6
<i>Проживание и питание</i>		
Informacja i komunikacja	0,3	0,1
<i>Информация и связь (сообщение)</i>		
Działalność finansowa i ubezpieczeniowa	5,0	-
<i>Финансовая и страховая деятельность</i>		
Działalność profesjonalna, naukowa i techniczna	4,3	8,0
<i>Профессиональная, научная и техническая деятельность</i>		
Edukacja	0,7	1,2
<i>Образование</i>		
Ochrona zdrowia i opieka społeczna	0,6	1,3
<i>Здравоохранение и предоставление социальных услуг</i>		
Gospodarstwa domowe zatrudniające pracowników	0,8	2,4
<i>Частные домашние хозяйства с наемным обслуживанием</i>		
Pozostałe	10,5	18,4
<i>Другие</i>		

Przeciętne miesięczne wynagrodzenie realne. W % do ubiegłego roku
Среднемесячная реальная заработная плата. В процентах к предыдущему году

