



# Urząd Statystyczny w Gdańsku

OPRACOWANIA SYGNALNE  
grudzień 2017 r.

## Przemysł i działalność innowacyjna w województwie pomorskim w 2016 r.

### PRZEMYSŁ

W 2016 r. wyższa niż przed rokiem była:

- produkcja sprzedana przemysłu (w cenach stałych),
- wartość produkcji sprzedanej przemysłu w przeliczeniu na jednego mieszkańca (5 lokata w kraju).

W 2016 r. **wartość produkcji sprzedanej przemysłu** w województwie pomorskim w cenach bieżących wyniosła **86,7 mld zł** (w 2015 r. – 82,3 mld zł), a jej udział w wartości ogólnokrajowej wyniósł 6,7%. W przeliczeniu na 1 mieszkańca wartość produkcji sprzedanej przemysłu wyniosła 37525 zł (dla Polski odpowiednio 33880 zł). Z kolei produkcja sprzedana przemysłu liczona w cenach stałych była w województwie pomorskim wyższa o 8,2% w stosunku do poprzedniego roku.

Tabl. 1. Podstawowe dane o przemyśle<sup>a</sup> według sekcji i działów

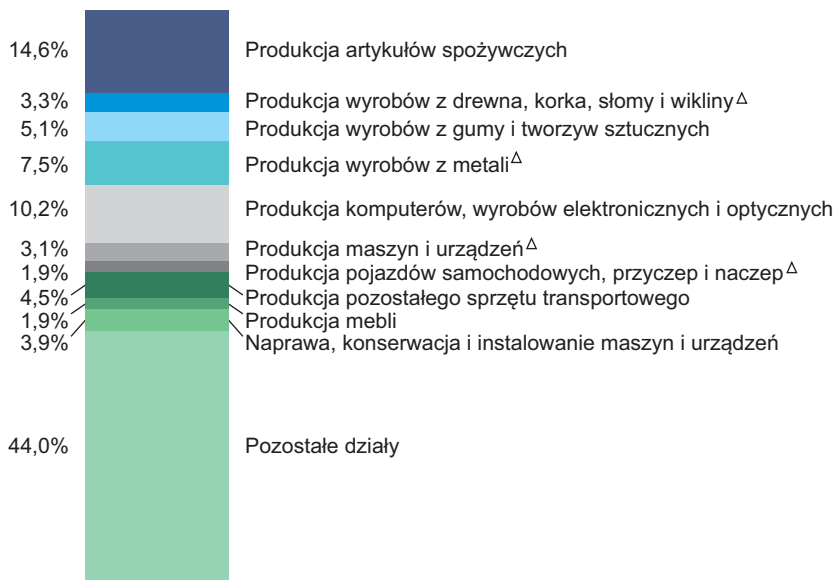
| WYSZCZEGÓLNIENIE  |             | Produkcja sprzedana<br>(ceny bieżące) w mln zł | Przeciętne<br>zatrudnienie <sup>b</sup> | Wydajność pracy <sup>c</sup><br>w tys. zł |
|---|-------------|--|---|---|
| <b>O G Ó Ł E M</b> .....  | 2015        | 76118,2  | 136546                                  | 557,5                                     |
|   | <b>2016</b> | <b>78791,4</b>                                 | <b>143053</b>                           | <b>550,8</b>                              |
| w tym:  |             |  |   |   |
| <b>Przetwórstwo przemysłowe</b> .....   | 2015        | 69667,6  | 123562                                  | 563,8                                     |
|   | <b>2016</b> | <b>72519,9</b>                                 | <b>129954</b>                           | <b>558,0</b>                              |
| w tym:  |             |  |   |   |
| Produkcja artykułów spożywczych .....   | 2015        | 9943,9   | 20922                                   | 475,3                                     |
|   | <b>2016</b> | <b>11477,1</b>                                 | <b>22294</b>                            | <b>514,8</b>                              |
| Produkcja wyrobów z drewna, korka słomy i wikliny <sup>Δ</sup>  | 2015        | 2473,6   | 10013                                   | 247,0                                     |
|   | <b>2016</b> | <b>2567,5</b>                                  | <b>10212</b>                            | <b>251,4</b>                              |
| Produkcja chemikaliów i wyrobów chemicznych .....   | 2015        | 1263,2   | 2508                                    | 503,7                                     |
|   | <b>2016</b> | <b>1258,1</b>                                  | <b>2400</b>                             | <b>524,2</b>                              |
| Produkcja wyrobów z gumy i tworzyw sztucznych .....   | 2015        | 3545,8   | 9872                                    | 359,2                                     |
|   | <b>2016</b> | <b>4016,2</b>                                  | <b>10916</b>                            | <b>367,9</b>                              |
| Produkcja wyrobów z pozostałych mineralnych<br>surowców niemetalicznych                                 | 2015        | 1198,8   | 3891                                    | 308,1                                     |
|   | <b>2016</b> | <b>1252,9</b>                                  | <b>3956</b>                             | <b>316,7</b>                              |
| Produkcja wyrobów z metali <sup>Δ</sup> .....   | 2015        | 5698,9   | 17529                                   | 325,1                                     |
|   | <b>2016</b> | <b>5932,9</b>                                  | <b>17917</b>                            | <b>331,1</b>                              |
| Produkcja komputerów, wyrobów elektronicznych<br>i optycznych   | 2015        | 6630,5   | 10249                                   | 646,9                                     |
|   | <b>2016</b> | <b>8053,6</b>                                  | <b>11505</b>                            | <b>700,0</b>                              |
| Produkcja urządzeń elektrycznych .....  | 2015        | 740,2  | 2439                                    | 303,5                                     |
|   | <b>2016</b> | <b>696,9</b>                                   | <b>2386</b>                             | <b>292,1</b>                              |
| Produkcja maszyn i urządzeń <sup>Δ</sup> .....  | 2015        | 2271,7   | 6508                                    | 349,1                                     |
|   | <b>2016</b> | <b>2409,6</b>                                  | <b>6708</b>                             | <b>359,2</b>                              |
| Produkcja pojazdów samochodowych, przyczep<br>i naczep <sup>Δ</sup>                                     | 2015        | 1407,2   | 2786                                    | 505,1                                     |
|   | <b>2016</b> | <b>1534,2</b>                                  | <b>3021</b>                             | <b>507,9</b>                              |
| Produkcja pozostałego sprzętu transportowego .....  | 2015        | 2984,2   | 4139                                    | 721,0                                     |
|   | <b>2016</b> | <b>3506,9</b>                                  | <b>4735</b>                             | <b>740,6</b>                              |
| Produkcja mebli .....   | 2015        | 1359,4   | 6582                                    | 206,5                                     |
|   | <b>2016</b> | <b>1525,9</b>                                  | <b>6931</b>                             | <b>220,2</b>                              |
| Naprawa, konserwacja i instalowanie maszyn<br>i urządzeń  | 2015        | 3352,6   | 9028                                    | 371,4                                     |
|   | <b>2016</b> | <b>3111,5</b>                                  | <b>9408</b>                             | <b>330,7</b>                              |
| <b>Wytwarzanie i zaopatrywanie w energię elektryczną,<br/>gaz, parę wodną i gorącą wodę<sup>Δ</sup></b> | 2015        | 4511,4   | 5470                                    | 824,8                                     |
|   | <b>2016</b> | <b>#</b>                                       | <b>5619</b>                             | <b>#</b>                                  |

<sup>a</sup> Dane dotyczą podmiotów gospodarczych, w których liczba pracujących przekracza 9 osób. <sup>b</sup> Łącznie z zatrudnionymi za granicą, bez jednostek budżetowych. <sup>c</sup> Mierzona wartością produkcji sprzedanej w cenach bieżących na 1 zatrudnionego.

W 2016 r. przedsiębiorstwa przemysłowe o liczbie pracujących powyżej 9 osób zrealizowały sprzedaż (w cenach stałych) o 6,3% większą niż rok wcześniej, przy równoczesnym wzroście przeciętnego zatrudnienia o 4,8%. Wzrost **produkcji sprzedanej** (w cenach stałych) w stosunku do 2015 r. odnotowano m.in. w produkcji pozostałego sprzętu transportowego (o 25,6%), wyrobów z gumy i tworzyw sztucznych (o 18,7%), komputerów, wyrobów elektronicznych i optycznych (o 18,3%), mebli (o 12,5%) oraz artykułów spożywczych (o 9,7%). Natomiast spadek produkcji sprzedanej (w cenach stałych) zanotowano m.in. w naprawie, konserwacji i instalowaniu maszyn i urządzeń (o 6,3%), produkcji urządzeń elektrycznych (o 1,8%) oraz chemikaliów i wyrobów chemicznych (o 0,5%).

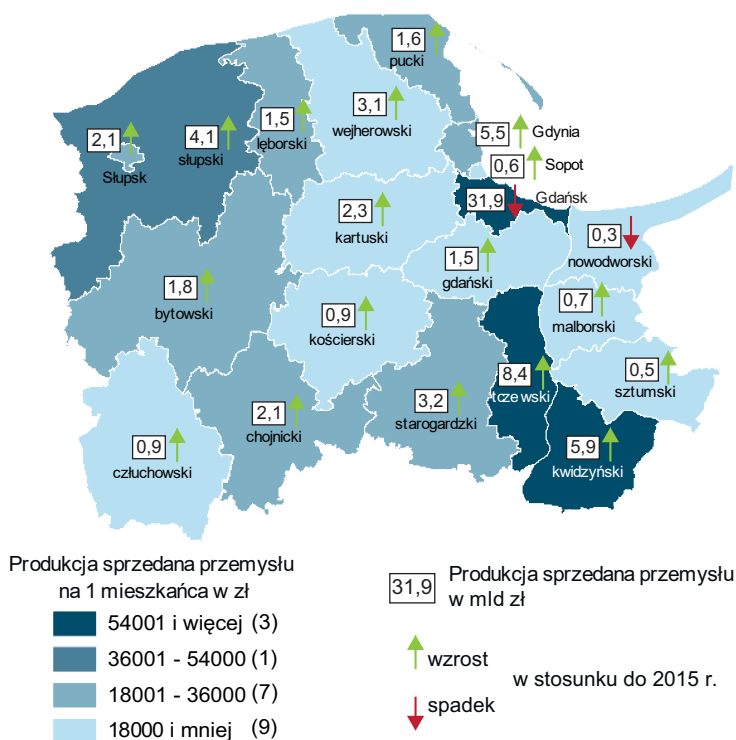
W 2016 r. w strukturze podmiotów gospodarczych prowadzących działalność przemysłową (w których liczba pracujących przekracza 9 osób) według liczby zatrudnionych przeważały podmioty zatrudniające 49 i mniej osób (73,1% ogólnej liczby jednostek prowadzących działalność przemysłową), jednak produkcja sprzedana tych jednostek stanowiła zaledwie 12,8% produkcji przemysłu województwa. Produkcja sprzedana podmiotów przemysłowych o zatrudnieniu 50-999 osób (stanowiących 26,3% ogólnej liczby tego typu podmiotów) wyniosła 41,4% produkcji sprzedanej odnotowanej w województwie. Największy udział (45,8%) w produkcji sprzedanej przemysłu miały podmioty zatrudniające 1000 i więcej osób (mimo niewielkiego ich udziału ilościowego – 0,6%).

### STRUKTURA PRODUKCJI SPRZEDANEJ PRZEMYSŁU<sup>a</sup> WEDŁUG DZIAŁÓW W 2016 R. (ceny bieżące)



<sup>a</sup> Dane dotyczą podmiotów gospodarczych, w których liczba pracujących przekracza 9 osób.

### PRODUKCJA SPRZEDANA PRZEMYSŁU<sup>a</sup> WEDŁUG POWIATÓW W 2016 R. (ceny bieżące)



W nawiasach podano liczbę powiatów.

<sup>a</sup> Dane dotyczą podmiotów gospodarczych, w których liczba pracujących przekracza 9 osób.

**Najwyższą wartość produkcji sprzedanej** (w cenach bieżących) wśród przedsiębiorstw przemysłowych, w których liczba pracujących przekracza 9 osób osiągnęły podmioty mające siedzibę w Gdańsku – 31916,5 mln zł (40,5% wartości dla województwa), w powiecie tczewskim – 8441,5 mln zł (odpowiednio 10,7%) oraz w powiecie kwidzińskim – 5917,5 mln zł (7,5%). **Najniższą wartość produkcji sprzedanej przemysłu** odnotowano natomiast w powiatach: nowodworskim – 303,9 mln zł (0,4% wartości w województwie) i sztumskim – 475,3 mln zł (odpowiednio 0,6%) oraz w Sopocie – 595,3 mln zł (0,8%).

W województwie pomorskim spośród **wyrobów produkowanych**<sup>1</sup> przez przedsiębiorstwa zatrudniające powyżej 9 osób znaczny udział w produkcji krajowej w 2016 r. miały m.in.: konserwy rybne (92,8%), urządzenia klimatyzacyjne (46,2%), kontenery (24,1%), a także okna i drzwi, ościeżnice i progi drewniane (14,6%).

<sup>1</sup> Dane o produkcji wyrobów obejmują również działalność podmiotów produkujących wyroby przemysłowe, a zaliczanych do innych sekcji niż: „Górnictwo i wydobywanie”, „Przetwórstwo przemysłowe”, „Wytwarzanie i zaopatrywanie w energię elektryczną, gaz, parę wodną, gorącą wodę i powietrze do układów klimatyzacyjnych” oraz „Dostawa wody; gospodarowanie ściekami i odpadami oraz działalność związana z rekultywacją”.

## DZIAŁALNOŚĆ INNOWACYJNA PRZEDSIĘBIORSTW PRZEMYSŁOWYCH

Informację opracowano na podstawie wyników badania GUS „Innowacje w przemyśle” zrealizowanego w 2017 r., z zakresu prowadzonej w latach 2014-2016 działalności innowacyjnej, w oparciu o metodologię bazującą na „Podręczniku Oslo”. Badaniem objęte były przedsiębiorstwa o liczbie pracujących 10 i więcej oraz rodzaju prowadzonej działalności zaklasyfikowanej według PKD 2007 do sekcji: B - Górnictwo i wydobywanie, C - Przetwórstwo przemysłowe, D - Wytwarzanie i zaopatrywanie w energię elektryczną, gaz, parę wodną, gorącą wodę i powietrze do układów klimatyzacyjnych, E - Dostawa wody; gospodarowanie ściekami i odpadami oraz działalność związana z rekultywacją.

Wyniki badania statystycznego dotyczącego działalności innowacyjnej przedsiębiorstw przemysłowych w 2016 r. pokazują, że:

- w porównaniu z rokiem poprzednim zmniejszyły się nakłady na działalność innowacyjną, natomiast zwiększył się udział przedsiębiorstw aktywnych innowacyjnie,
- największy udział przedsiębiorstw aktywnych innowacyjnie odnotowano w grupie jednostek dużych, tj. liczących 250 i więcej pracujących,
- w strukturze nakładów na działalność innowacyjną dominowały nakłady inwestycyjne na środki trwałe służące wdrażaniu innowacji produktowych i procesowych,
- główne źródło finansowania nakładów na działalność innowacyjną stanowiły środki własne.

Tabl. 2. Nakłady na działalność innowacyjną w przemyśle<sup>a</sup> (ceny bieżące)

| WYSZCZEGÓLNIENIE   |             | Ogółem         | W tym nakłady                                    |  |                         |                               |   |  |
|--|-------------|----------------|--|--|-------------------------|-------------------------------|---|--|
|  |             |                | na działalność badawczą i rozwojową <sup>b</sup> | na zakup wiedzy ze źródeł zewnętrznych | na zakup oprogramowania | inwestycyjne na środki trwałe | na szkolenie personelu związane z działalnością innowacyjną | na marketing nowych lub istotnie ulepszonych produktów |
|  |             |                | w tys. zł  |  |                         |                               |   |  |
| <b>OGÓŁEM</b> .....  | 2015        | 1476594        | 282533   | 17979                                  | 66796                   | 1039193                       | 2734  | 49049  |
|  | <b>2016</b> | <b>1167034</b> | <b>275588</b>                                    | #                                      | <b>103147</b>           | <b>730214</b>                 | #   | <b>24287</b>   |
| w tym:   |             |                |  |  |                         |                               |   |  |
| <b>Przetwórstwo przemysłowe</b> .....                                  | 2015        | 1291331        | 277779   | #                                      | 50640                   | 879416                        | 2559  | #  |
|  | <b>2016</b> | <b>1011344</b> | <b>264087</b>                                    | #                                      | <b>38168</b>            | <b>656409</b>                 | <b>4000</b>   | <b>23004</b>   |
| w tym:   |             |                |  |  |                         |                               |   |  |
| Produkcja artykułów spożywczych .....                                  | 2015        | 65490          | #  | #                                      | #                       | 58505                         | 51  | #  |
|  | <b>2016</b> | <b>29847</b>   | <b>1185</b>                                      | -                                      | <b>608</b>              | <b>19937</b>                  | <b>557</b>  | #  |
| Produkcja wyrobów z gumy i tworzyw sztucznych                          | 2015        | 20969          | 721  | -                                      | #                       | 20045                         | #   | #  |
|  | <b>2016</b> | <b>12086</b>   | <b>1198</b>                                      | -                                      | -                       | <b>10672</b>                  | #   | #  |
| Produkcja wyrobów z pozostałych mineralnych surowców niemetalicznych   | 2015        | #              | 74   | -                                      | #                       | #                             | -   | #  |
|  | <b>2016</b> | <b>53114</b>   | #  | -                                      | #                       | <b>51074</b>                  | -   | -  |
| Produkcja wyrobów z metali <sup>Δ</sup> .....                          | 2015        | 53677          | 13798  | #                                      | 659                     | 37075                         | #   | #  |
|  | <b>2016</b> | <b>97363</b>   | <b>9510</b>                                      | #                                      | <b>1271</b>             | <b>78157</b>                  | <b>313</b>  | #  |
| Produkcja komputerów, wyrobów elektronicznych i optycznych             | 2015        | 141934         | 38875  | #                                      | 2430                    | #                             | 359   | 1124   |
|  | <b>2016</b> | <b>66903</b>   | <b>36748</b>                                     | #                                      | <b>2849</b>             | <b>20297</b>                  | <b>398</b>  | <b>1424</b>  |
| Produkcja urządzeń elektrycznych .....                                 | 2015        | 4269           | 2142   | -                                      | 442                     | 1542                          | #   | #  |
|  | <b>2016</b> | <b>7714</b>    | <b>5727</b>                                      | -                                      | <b>287</b>              | <b>1284</b>                   | -   | <b>416</b>   |
| Produkcja maszyn i urządzeń <sup>Δ</sup> .....                         | 2015        | 25117          | 11357  | 1139                                   | 722                     | #                             | #   | 228  |
|  | <b>2016</b> | <b>18832</b>   | <b>13318</b>                                     | -                                      | <b>849</b>              | <b>4377</b>                   | <b>88</b>   | #  |
| Produkcja pojazdów samochodowych, przyczep i naczep <sup>Δ</sup> ..... | 2015        | 26105          | #  | -                                      | #                       | 9549                          | #   | -  |
|  | <b>2016</b> | <b>38791</b>   | #  | #                                      | #                       | <b>26423</b>                  | #   | -  |

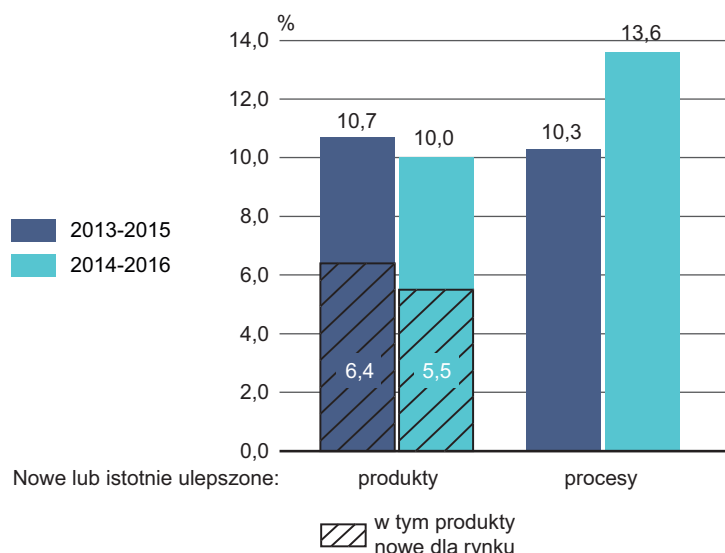
<sup>a</sup> W zakresie innowacji produktowych i procesowych; dane dotyczą podmiotów gospodarczych, w których liczba pracujących przekracza 9 osób. <sup>b</sup> Nakłady wewnętrzne i zewnętrzne.

U w a g a. Znak # oznacza, że dane nie mogą być opublikowane ze względu na konieczność zachowania tajemnicy statystycznej w rozumieniu ustawy o statystyce publicznej.

W 2016 r. spośród przedsiębiorstw przemysłowych o liczbie pracujących powyżej 9 osób z terenu województwa pomorskiego objętych badaniem z zakresu działalności innowacyjnej w przemyśle 18,0% stanowiły **przedsiębiorstwa aktywne innowacyjnie**, tzn. takie które w latach 2014-2016 wprowadziły innowacje produktowe lub procesowe albo realizowały przynajmniej jeden innowacyjny projekt, który był przerwany, zaniechany przed ukończeniem lub nie zakończony na koniec 2016 r. (w kraju odpowiednio 20,3%).

W 2016 r. z ogólnej liczby badanych przedsiębiorstw 16,5% zrealizowało w trzyletnim okresie badania projekty innowacyjne, które zakończyły się sukcesem, polegającym na wprowadzeniu przynajmniej jednej innowacji produktowej lub procesowej (dla Polski wskaźnik wyniósł 18,7%). Natomiast w 2015 r. odsetek przedsiębiorstw przemysłowych, które w latach 2013-2015 wprowadziły do zastosowania przynajmniej jeden projekt innowacyjny wyniósł 15,6% (w kraju 17,6%).

### PRZEDSIĘBIORSTWA PRZEMYSŁOWE <sup>a</sup>, KTÓRE WPROWADZIŁY INNOWACJE PRODUKTOWE LUB PROCESOWE W OGÓLNEJ LICZBIE PRZEDSIĘBIORSTW



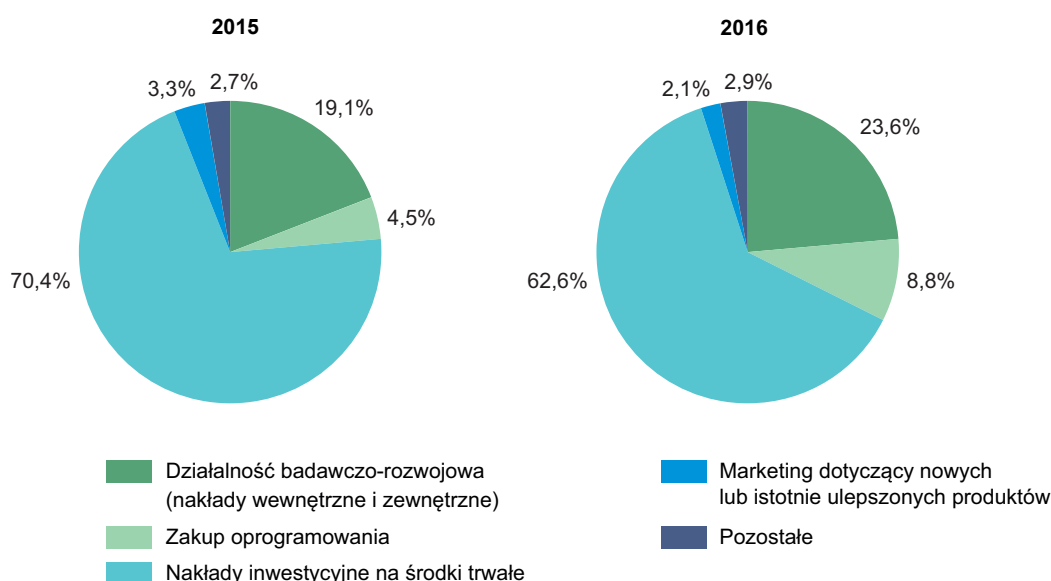
W 2016 r. w województwie pomorskim **nakłady na działalność innowacyjną** w zakresie innowacji produktowych i procesowych badanych przedsiębiorstw przemysłowych wyniosły 1167,0 mln zł i były niższe od poniesionych w 2015 r. (o 309,6 mln zł).

Największe wydatki na działalność innowacyjną w przemyśle wśród badanych przedsiębiorstw w 2016 r. odnotowano w przedsiębiorstwach produkujących wyroby farmaceutyczne, koks i produkty rafinacji ropy naftowej, papier i wyroby z papieru oraz zajmujących się wytwarzaniem i zaopatrywaniem w energię elektryczną, gaz, parę wodną i gorącą wodę, których udział w nakładach ogółem na działalność innowacyjną w przemyśle w województwie pomorskim osiągnął 55,8%.

<sup>a</sup> Dane dotyczą podmiotów gospodarczych, w których liczba pracujących przekracza 9 osób.

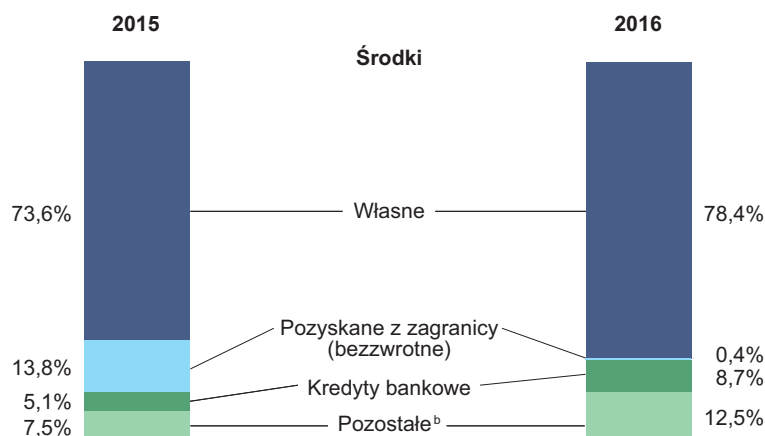
W 2016 r. **nakłady na działalność innowacyjną** w zakresie innowacji produktowych i procesowych badanych przedsiębiorstw przemysłowych województwa pomorskiego stanowiły 4,1% ogólnej wartości nakładów poniesionych przez przedsiębiorstwa w kraju i ich udział zmniejszył się o 0,6 p.proc. w stosunku do poprzedniego roku.

### STRUKTURA NAKŁADÓW NA DZIAŁALNOŚĆ INNOWACYJNĄ W ZAKRESIE INNOWACJI PRODUKTOWYCH I PROCESOWYCH W PRZEMYŚLE <sup>a</sup> WEDŁUG RODZAJU DZIAŁALNOŚCI INNOWACYJNEJ



<sup>a</sup> Dane dotyczą podmiotów gospodarczych, w których liczba pracujących przekracza 9 osób.

## STRUKTURA NAKŁADÓW NA DZIAŁALNOŚĆ INNOWACYJNĄ W ZAKRESIE INNOWACJI PRODUKTOWYCH I PROCESOWYCH W PRZEMYSŁE<sup>a</sup> WEDŁUG ŹRÓDEŁ FINANSOWANIA



<sup>a</sup> Dane dotyczą podmiotów gospodarczych, w których liczba pracujących przekracza 9 osób. <sup>b</sup> Na pozostałe nakłady składają się: nakłady budżetowe, nakłady pochodzące z funduszy kapitału ryzyka i pozostałe środki.

W 2016 r. w województwie pomorskim **odsetek badanych przedsiębiorstw przemysłowych, które poniosły nakłady na działalność innowacyjną** w zakresie innowacji produktowych i procesowych osiągnął poziom 13,7%, natomiast w 2015 r. – 12,7%. Różnił się on istotnie w przedsiębiorstwach w zależności od ich wielkości mierzonej liczbą pracujących.

W 2016 r. wśród ogólnej liczby badanych podmiotów przemysłowych odsetek przedsiębiorstw o liczbie pracujących 10-49, które poniosły nakłady na działalność innowacyjną, kształtował się na poziomie 7,7% (w 2015 r. – 7,4%), w grupie przedsiębiorstw liczących 50-249 pracujących udział przedsiębiorstw innowacyjnych wyniósł 24,7% (przed rokiem – 23,0%), a w grupie przedsiębiorstw o liczbie pracujących 250 i więcej osób – 52,3% (odpowiednio 43,8%).

W województwie pomorskim w 2016 r. uzyskiwanie **przychodów ze sprzedaży produktów nowych lub istotnie ulepszonych** wprowadzonych na rynek w latach 2014-2016 deklarowało 9,8% badanych przedsiębiorstw przemysłowych, w tym 5,4% przedsiębiorstw deklarowała uzyskanie przychodów ze sprzedaży produktów nowych dla rynku. W 2016 r. **przychody netto** ze sprzedaży produktów nowych lub istotnie ulepszonych, których produkcję uruchomiono w latach 2014-2016, uzyskane przez badane przedsiębiorstwa przemysłowe, stanowiły 11,9% przychodów netto ze sprzedaży ogółem osiągniętych przez przedsiębiorstwa przemysłowe. Odsetek przychodów ze sprzedaży produktów nowych lub istotnie lepszych dla rynku wyniósł 5,3%, natomiast tylko dla przedsiębiorstwa – 6,7%.

Przy publikowaniu danych US prosimy o podanie źródła.

*Informację opracowano na podstawie danych z badań realizowanych na formularzach: P-01 - Sprawozdanie o produkcji, PNT-02 - Sprawozdanie o innowacjach w przemyśle, SP - Roczna ankieta przedsiębiorstwa, SP-3 - Sprawozdanie o działalności gospodarczej przedsiębiorstw, Z-06 - Sprawozdanie o pracujących, wynagrodzeniach i czasie pracy.*

***Wszystkim respondentom, którzy wypełnili sprawozdania należą się szczególne podziękowania za przekazane informacje oraz poświęcony czas.***

