

Aktywność ekonomiczna ludności w województwie pomorskim w III kwartale 2018 r.

28.12.2018 r.

58,1%

Współczynnik aktywności zawodowej

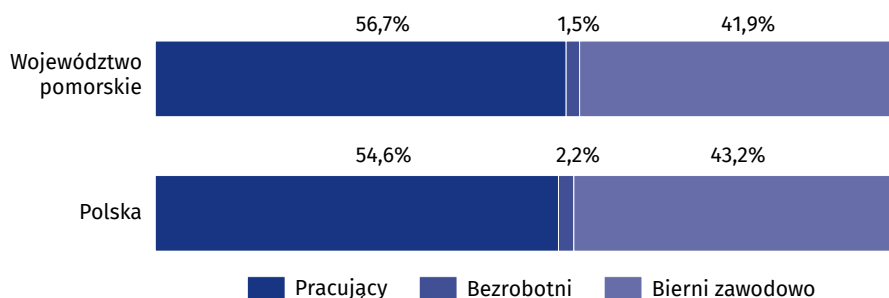
Ludność aktywna zawodowo w województwie pomorskim w III kwartale 2018 r. stanowiła 58,1% ludności w wieku 15 lat i więcej, co oznacza wzrost o 0,9 p.proc. w porównaniu z II kwartałem 2018 r. oraz spadek o 0,8 p.proc w skali roku.

Aktywność ekonomiczna ludności w wieku 15 lat i więcej według BAEL

Tablica 1. Aktywność ekonomiczna ludności w wieku 15 lat i więcej

WYSZCZEGÓLNIENIE	2017		2018		
	III kwartał	II kwartał	III kwartał		
	w tys.		III kwartał 2017 = 100	II kwartał 2018 = 100	
O G Ó Ł E M	1808	1803	1804	99,8	100,1
Mężczyźni	869	866	866	99,7	100,0
Kobiety	939	937	937	99,8	100,0
Aktywni zawodowo	1065	1032	1048	98,4	101,6
mężczyźni	592	582	586	99,0	100,7
kobiety	474	450	462	97,5	102,7
Pracujący	1022	999	1022	100,0	102,3
mężczyźni	570	561	572	100,4	102,0
kobiety	452	438	450	99,6	102,7
Bezrobotni	43	33	27	62,8	81,8
mężczyźni	21	21	15	71,4	71,4
kobiety	22	12	12	54,5	100,0
Bierni zawodowo	742	770	755	101,8	98,1
Mężczyźni	277	284	280	101,1	98,6
Kobiety	465	486	476	102,4	97,9

Wykres 1. Struktura ludności w wieku 15 lat i więcej według aktywności ekonomicznej ludności w III kwartale 2018 r.



W województwie pomorskim w III kwartale 2018 r. na 1000 osób pracujących przypadało 765 osób biernych zawodowo i bezrobotnych, co oznacza spadek w porównaniu z II kwartałem 2018 r. jak i w skali roku

Tablica 2. Współczynnik aktywności zawodowej ludności w wieku 15 lat i więcej

WYSZCZEGÓLNIENIE	2017		2018		
	III kwartał	II kwartał	III kwartał		
	w %			+/- w porównaniu z:	
				III kwartał 2017	II kwartał 2018
O G Ó Ł E M	58,9	57,2	58,1	-0,8	0,9
mężczyźni	68,1	67,2	67,7	-0,4	0,5
kobiety	50,5	48,0	49,3	-1,2	1,3
Miasta	58,6	56,9	57,9	-0,7	1,0
Wieś	59,4	57,9	58,5	-0,9	0,6

Aktywni zawodowo to zbiorowość, którą tworzą pracujący i bezrobotni.

Współczynnik aktywności zawodowej wyraża udział osób aktywnych zawodowo (pracujących i bezrobotnych) w liczbie ludności w wieku 15 lat i więcej.

Tablica 3. Ludność w wieku 15 lat i więcej według statusu na rynku pracy, wieku i poziomu wykształcenia

WYSZCZEGÓLNIENIE a – III kwartał 2017 b – III kwartał 2018	Ogółem	Aktywni zawodowo				Bierni zawodo- wo	Współ- czynnik aktyw- ności zawodo- wej	Wskaź- nik zatrud- nienia	Stopa bezro- bocia					
		ogółem	pracu- jący	bezro- botni										
		w tys.								w %				
		a	b	a	b					a	b	a	b	a
O G Ó Ł E M		1808	1065	1022	43	742	58,9	56,5	4,0					
		1804	1048	1022	27	755	58,1	56,7	2,6					
Według wieku:														
w tym w wieku produkcyjnym ¹	a	1303	1011	968	43	292	77,6	74,3	4,3					
	b	1288	1001	974	27	287	77,7	75,6	2,7					
15-24 lata	a	234	95	83	12	139	40,6	35,5	12,6					
	b	226	91	83	8	135	40,3	36,7	8,8					
25-34	a	327	280	271	9	47	85,6	82,9	3,2					
	b	318	274	268	6	44	86,2	84,3	2,2					
35-44	a	332	292	279	13	39	88,0	84,0	4,5					
	b	337	292	285	7	45	86,6	84,6	2,4					
45-54	a	259	212	206	6	47	81,9	79,5	2,8					
	b	261	215	211	•	46	82,4	80,8	•					
55 lat i więcej	a	656	186	182	•	470	28,4	27,7	•					
	b	661	177	175	•	485	26,8	26,5	•					
Według poziomu wykształcenia:														
Wyższe	a	472	382	373	9	90	80,9	79,0	2,4					
	b	451	372	367	5	79	82,5	81,4	1,3					
Policealne i średnie zawodowe	a	374	228	218	10	146	61,0	58,3	4,4					
	b	389	226	223	•	163	58,1	57,3	•					
Średnie ogólnokształ- cące	a	224	128	119	8	97	57,1	53,1	6,3					
	b	214	120	113	6	94	56,1	52,8	5,0					
Zasadnicze zawodowe	a	424	262	250	12	161	61,8	59,0	4,6					
	b	437	269	259	10	169	61,6	59,3	3,7					
Gimnazjalne, pod- stawowe, niepełne podstawowe i bez wykształcenia szkol- nego	a	314	66	61	5	248	21,0	19,4	7,6					
	b	313	62	59	•	251	19,8	18,8	•					

¹ Mężczyźni 18-64 lata, kobiety 18-59 lat.

56,7%

Wskaźnik zatrudnienia

Osoby pracujące w województwie pomorskim w III kwartale 2018 r. stanowiły 56,7% ludności w wieku 15 lat i więcej. Wskaźnik zatrudnienia wzrósł w ujęciu rocznym o 0,2 p. proc. oraz w stosunku do II kwartału 2018 r. – o 1,3 p. proc.

Pracujący

Tablica 4. Wskaźnik zatrudnienia ludności w wieku 15 lat i więcej

WYSZCZEGÓLNIENIE	2017		2018		
	III kwartał	II kwartał	III kwartał		
	w %			+/- w porównaniu z:	
			III kwartał 2017	II kwartał 2018	
O G Ó Ł E M	56,5	55,4	56,7	0,2	1,3
mężczyźni	65,6	64,8	66,1	0,5	1,3
kobiety	48,1	46,7	48,0	-0,1	1,3
Miasta	56,0	55,4	56,5	0,5	1,1
Wieś	57,6	55,4	57,0	-0,6	1,6

Wskaźnik zatrudnienia służy do pomiaru wykorzystania zasobów pracy i obrazuje udział pracujących w liczbie ludności w wieku 15 lat i więcej.

Liczba **pracujących** w miastach w III kwartale 2018 r. wyniosła 654 tys. osób, a na wsi w tym samym okresie odnotowano 368 tys. osób pracujących, co oznacza brak większych zmian w porównaniu z analogicznym okresem poprzedniego roku; natomiast w porównaniu z II kwartałem 2018 r. liczby te były wyższe odpowiednio o 12 tys. i 11 tys. osób.

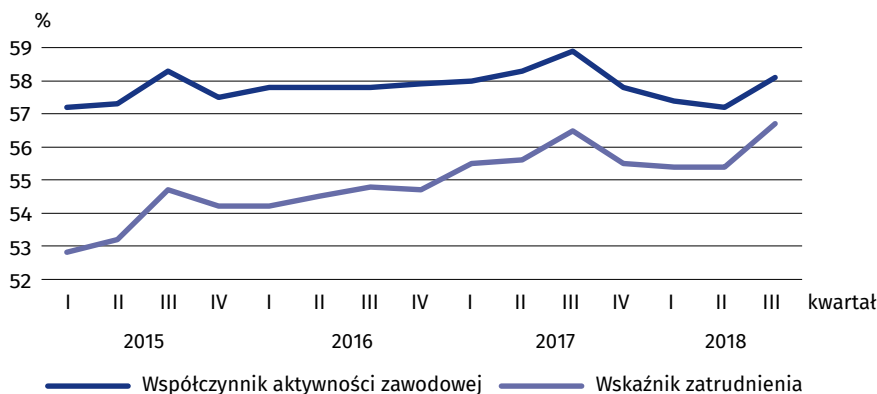
W III kwartale 2018 r. **pracujący w niepełnym wymiarze czasu pracy** stanowili 8,2% ogólnej liczby pracujących. Natomiast liczba **pracowników najemnych** wyniosła 798 tys. osób i spadła w stosunku do III kwartału 2017 r. (o 2,8%), jak i do II kwartału 2018 r. (o 0,4%).

Pracujący posiadający umowę na czas określony stanowili 29,4% ogólnej liczby pracowników najemnych, co oznacza spadek o 1,3 p.proc. w stosunku do analogicznego okresu 2017 r. oraz wzrost o 2,9 p.proc. w porównaniu z II kwartałem 2018 r.

Osoby pracujące w miastach stanowiły 64,0% ogólnej liczby pracujących w województwie

Wśród osób pracujących w niepełnym wymiarze czasu pracy kobiety stanowiły 69,0%

Wykres 2. Aktywność ekonomiczna ludności w wieku 15 lat i więcej



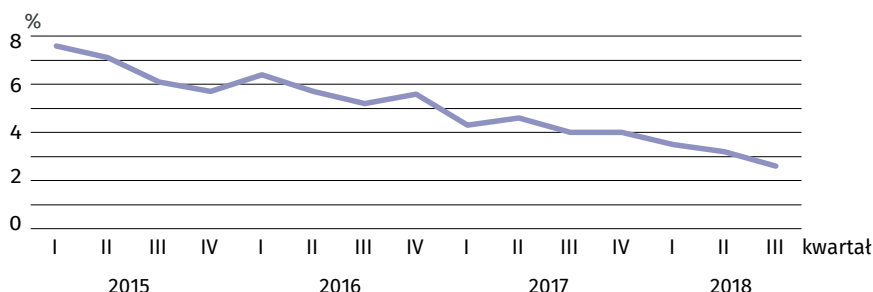
2,6%

Stopa bezrobocia

Osoby bezrobotne w województwie pomorskim w III kwartale 2018 r. stanowiły 2,6% ludności aktywnej zawodowo w wieku 15 lat i więcej, co oznacza spadek w skali roku o 1,4 p. proc., a także spadek o 0,6 p.proc. w porównaniu z II kwartałem 2018 r.

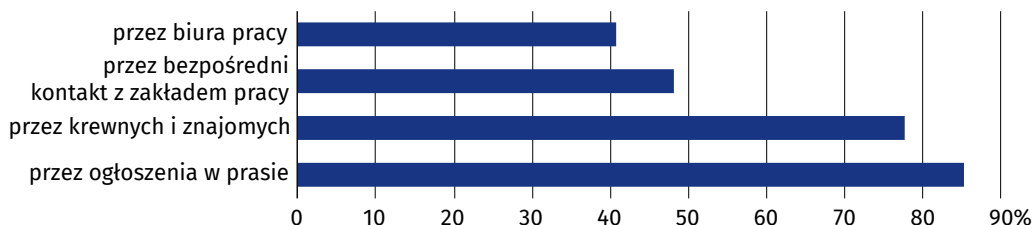
Bezrobotni

Wykres 3. Stopa bezrobocia ludności w wieku 15 lat i więcej



W województwie pomorskim w III kwartale 2018 r. odnotowano spadek liczby osób bezrobotnych w skali roku oraz w porównaniu z II kwartałem 2018 r.

Wykres 4. Metody poszukiwania pracy przez osoby bezrobotne w III kwartale 2018 r.



W województwie pomorskim w III kwartale 2018 r. odnotowano skrócenie przeciętnego okresu poszukiwania pracy tak w skali roku, jak i w odniesieniu do II kwartału 2018 r.

W III kwartale 2018 r. w skali roku odnotowano spadek liczby **bezrobotnych** wśród mieszkańców wsi o 16,7%, natomiast liczba bezrobotnych wśród mieszkańców miast zmniejszyła się o 45,2%. Spośród bezrobotnych spełniających kryteria Badania Aktywności Ekonomicznej Ludności (BAEL) 40,7% zarejestrowanych było w urzędach pracy.

Przeciętny czas poszukiwania pracy wyniósł 8,5 miesiąca i był krótszy o 1,3 miesiąca w porównaniu z III kwartałem 2017 r. oraz krótszy o 0,8 miesiąca w stosunku do II kwartału 2018 r. W III kwartale 2018 r. 59,3% osób bezrobotnych pozostawało bez pracy do 3 miesięcy.

Tablica 5. Stopa bezrobocia ludności w wieku 15 lat i więcej

WYSZCZEGÓLNIENIE	2017		2018		
	III kwartał	II kwartał	III kwartał		
	w %			+/- w porównaniu z:	
			III kwartał 2017	II kwartał 2018	
OGÓŁEM	4,0	3,2	2,6	-1,4	-0,6
mężczyźni	3,5	3,6	2,6	-0,9	-1,0
kobiety	4,6	2,7	2,6	-2,0	-0,1
Miasta	4,5	2,6	2,5	-2,0	-0,1
Wieś	3,1	4,3	2,6	-0,5	-1,7

Stopa bezrobocia służy do oceny natężenia bezrobocia i wyraża udział bezrobotnych wśród aktywnych zawodowo w wieku 15 lat i więcej.

W populacji bezrobotnych dominowały osoby, które **straciły pracę** oraz te, które **powracają do pracy po przerwie** – ich udział wyniósł po 29,6%. Osoby, które **zrezygnowały z pracy** stanowiły 25,9% ogólnej liczby bezrobotnych.

Głównymi **przyczynami generującymi bezrobocie** w III kwartale 2018 r. były zakończenie pracy na czas określony, dorywczej lub sezonowej, a także likwidacja zakładu pracy lub stanowiska – dotyczyło to odpowiednio 35,0% i 25,0% ogólnej liczby bezrobotnych uprzednio pracujących.

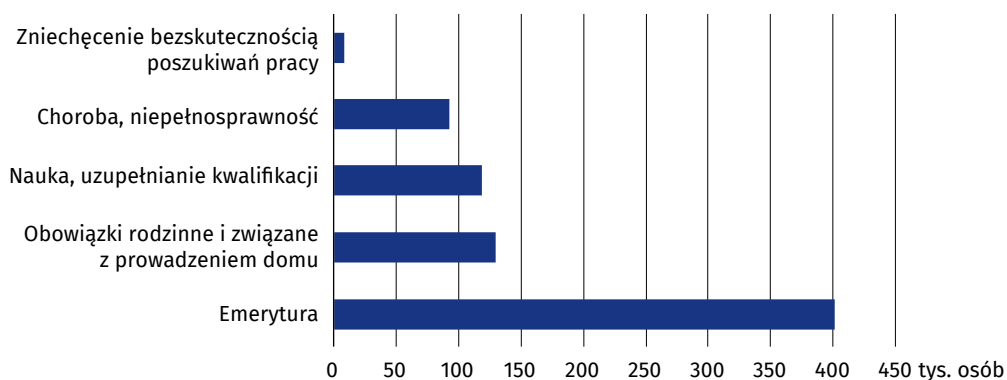
41,9%

Udział biernych zawodowo
w ludności w wieku 15 lat i więcej

Osoby biernie zawodowo w województwie pomorskim w III kwartale 2018 r. stanowiły 41,9% ludności w wieku 15 lat i więcej, co oznacza wzrost o 0,9 p.proc. w stosunku do III kwartału 2017 r., a także spadek o 0,8 p.proc. w porównaniu z II kwartałem 2018 r.

Bierni zawodowo

Wykres 5. Wybrane przyczyny bierności zawodowej osób w wieku 15 lat i więcej w III kwartale 2018 r.



Bierni zawodowo to wszystkie osoby w wieku 15 lat i więcej, które nie zostały zaklasyfikowane jako pracujące lub bezrobotne.

W III kwartale 2018 r. liczba **kobiet biernych zawodowo** wyniosła 476 tys., co oznacza, że w stosunku do III kwartału 2017 r. wzrosła o 2,4%, natomiast w porównaniu z II kwartałem 2018 r. była niższa o 2,1%. Największy wzrost liczby kobiet biernych zawodowo w stosunku do III kwartału 2017 r. odnotowano w grupie wiekowej 55-64 lata (o 7 tys.), natomiast największy spadek w grupie 25-34 lata (o 4 tys.). W porównaniu z II kwartałem 2018 r. liczba kobiet biernych zawodowo najbardziej wzrosła w grupie wiekowej 35-44 lata (o 3 tys.) i zmniejszyła się w grupie 25-34 lata (o 11 tys.).

W omawianym okresie 64,5% biernych zawodowo mieszkało w miastach.

Osoby w wieku produkcyjnym w III kwartale 2018 r. stanowiły 38,0% populacji biernych zawodowo, co oznacza spadek o 1,4 p.proc. w odniesieniu do III kwartału 2017 r. oraz spadek o 1,5 p.proc. w porównaniu z II kwartałem 2018 r.

W województwie pomorskim w III kwartale 2018 r. w populacji osób biernych zawodowo dominowały kobiety, ich udział wyniósł 63,0%

Opracowanie merytoryczne:
**Ośrodek Badania Aktywności Ekonomicznej
Ludności**
Tomasz Ratyński
Tel: 58 76 83 165
e-mail: T.Ratynski@stat.gov.pl

Rozpowszechnianie:
Zbigniew Pietrzak
Tel: 58 76 83 175
e-mail: Z.Pietrzak@stat.gov.pl

Opracowanie techniczne i ślad komputerowy:
**Pomorski Ośrodek Badań Regionalnych;
Referat Analiz i Opracowań Zbiorczych**

Informatorium
tel.: 58 76 83 210
faks: 58 76 83 270
e-mail: Z.Pietrzak@stat.gov.pl



www.gdansk.stat.gov.pl/



@Gdansk_STAT



@GlownyUrzadStatystyczny

Powiązane opracowania

[Aktywność ekonomiczna ludności w województwie pomorskim w II kwartale 2018 r.](#)
[Rynek pracy w województwie pomorskim w 2016 r.](#)

Temat dostępny w bazach danych

[Bank Danych Lokalnych - Rynek Pracy](#)
[Dziedzinowe Bazy Wiedzy - Rynek Pracy](#)
[System Monitorowania Rozwoju STRATEG](#)

Ważniejsze pojęcia dostępne w słowniku

[Aktywność ekonomiczna](#)
[Ludność aktywna zawodowo wg BAEL, NSP 2002 i NSP 2011](#)
[Współczynnik aktywności zawodowej ludności](#)
[Pracujący wg BAEL, NSP 2002 i NSP 2011](#)
[Wskaźnik zatrudnienia](#)
[Bezrobotni wg BAEL, NSP 2002 i NSP 2011](#)
[Stopa bezrobocia wg BAEL](#)
[Ludność bierna zawodowo wg BAEL, NSP 2002 i NSP 2011](#)

Źródło informacji stanowiły uogólnione wyniki reprezentacyjnego Badania Aktywności Ekonomicznej Ludności.

Wszystkim respondentom, którzy wypełnili sprawozdania należą się szczególne podziękowania za przekazane informacje oraz poświęcony czas.

