

Aktywność ekonomiczna ludności w województwie pomorskim w III kwartale 2015 r.

U w a g a. Wyniki wstępne na podstawie Badania Aktywności Ekonomicznej Ludności (BAEL) za III kwartał 2015 r. opracowane zostały w oparciu o bilans ludności według stanu w dniu 31.12.2014 r. i mogą ulec zmianie.

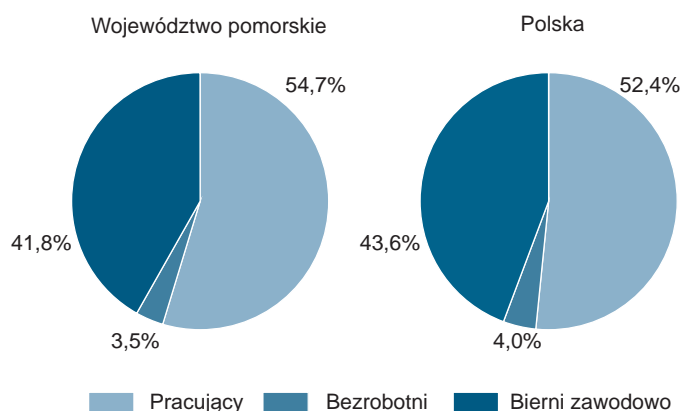
Tabl. 1. Aktywność ekonomiczna ludności w wieku 15 lat i więcej

| WYSZCZEGÓLNIENIE | 2014 | | 2015 | | |
|-------------------------------|-------------|-------------|---------------------------|--------------------------|-------------|
| | III kwartał | II kwartał | III kwartał | | |
| | w tys. | | III kwartał 2014 = 100 | II kwartał 2015 = 100 | |
| OGÓŁEM | 1760 | 1862 | 1811 | 102,9 | 97,3 |
| Mężczyźni | 847 | 894 | 866 | 102,2 | 96,9 |
| Kobiety | 913 | 968 | 945 | 103,5 | 97,6 |
| Aktywni zawodowo | 972 | 1066 | 1055 | 108,5 | 99,0 |
| mężczyźni | 552 | 599 | 594 | 107,6 | 99,2 |
| kobiety | 420 | 467 | 461 | 109,8 | 98,7 |
| Pracujący | 906 | 991 | 991 | 109,4 | 100,0 |
| mężczyźni | 518 | 557 | 557 | 107,5 | 100,0 |
| kobiety | 388 | 434 | 434 | 111,9 | 100,0 |
| Bezrobotni | 67 | 76 | 64 | 95,5 | 84,2 |
| mężczyźni | 35 | 42 | 37 | 105,7 | 88,1 |
| kobiety | 32 | 34 | 26 | 81,3 | 76,5 |
| Bierni zawodowo | 787 | 796 | 756 | 96,1 | 95,0 |
| Mężczyźni | 294 | 296 | 272 | 92,5 | 91,9 |
| Kobiety | 493 | 500 | 484 | 98,2 | 96,8 |

Struktura ludności w wieku 15 lat i więcej według aktywności ekonomicznej ludności w III kwartale 2015 r.

W III kwartale 2015 r. na 1000 osób pracujących przypadało 827 osób biernych zawodowo i bezrobotnych.

Liczba pracujących w miastach wyniosła 676 tys. osób i w stosunku do analogicznego okresu 2014 r. zwiększyła się o 11,0%. Na wsi w tym samym okresie odnotowano 315 tys. osób pracujących, co oznacza wzrost o 6,1% w stosunku do III kwartału 2014 r.



Tabl. 2. Współczynnik aktywności zawodowej ludności w wieku 15 lat i więcej

| WYSZCZEGÓLNIENIE | 2014 | | 2015 | | |
|---------------------|-------------|-------------|---------------------|-----------------|------------|
| | III kwartał | II kwartał | III kwartał | | |
| | w % | | +/- w porównaniu z: | | |
| | | | III kwartał 2014 | II kwartał 2015 | |
| OGÓŁEM | 55,2 | 57,3 | 58,3 | 3,1 | 1,0 |
| mężczyźni | 65,2 | 67,0 | 68,6 | 3,4 | 1,6 |
| kobiety | 46,0 | 48,2 | 48,8 | 2,8 | 0,6 |
| Miasta | 56,3 | 57,5 | 58,4 | 2,1 | 0,9 |
| Wieś | 53,3 | 56,7 | 58,0 | 4,7 | 1,3 |

Zbiorowość aktywnych zawodowo tworzą pracujący i bezrobotni.

Do pomiaru poziomu aktywności zawodowej służy współczynnik wyrażający udział osób aktywnych zawodowo (pracujących i bezrobotnych) w liczbie ludności w wieku 15 lat i więcej.

Tabl. 3. Ludność w wieku 15 lat i więcej według statusu na rynku pracy, wieku i poziomu wykształcenia

| WYSZCZEGÓLNIENIE a – III kwartał 2014 b – III kwartał 2015 | Ogółem | Aktywni zawodowo | | | Bierni zawodowo | Współ- czynnik aktyw- ności zawo- dowej | Wskaźnik zatrudnie- nia | Stopa bezrobo- cia | |
|--|--------|------------------|-------------|------------|--------------------|---|-------------------------------|--------------------------|------------|
| | | razem | pracujący | bezrobotni | | | | | |
| | | w tys. | | | | | | | w % |
| OGÓŁEM | a | 1760 | 972 | 906 | 67 | 787 | 55,2 | 51,5 | 6,9 |
| | b | 1811 | 1055 | 991 | 64 | 756 | 58,3 | 54,7 | 6,1 |
| Według wieku: | | | | | | | | | |
| w tym w wieku produkcyj- nym ¹ | a | 1302 | 942 | 875 | 67 | 360 | 72,4 | 67,2 | 7,1 |
| | b | 1350 | 1018 | 955 | 64 | 331 | 75,4 | 70,7 | 6,3 |
| 15-24 lata | a | 272 | 100 | 82 | 18 | 172 | 36,8 | 30,1 | 18,0 |
| | b | 263 | 107 | 90 | 17 | 157 | 40,7 | 34,2 | 15,9 |
| 25-34 | a | 309 | 260 | 247 | 13 | 49 | 84,1 | 79,9 | 5,0 |
| | b | 331 | 281 | 269 | 13 | 49 | 84,9 | 81,3 | 4,6 |
| 35-44 | a | 321 | 272 | 256 | 16 | 49 | 84,7 | 79,8 | 5,9 |
| | b | 322 | 281 | 268 | 13 | 41 | 87,3 | 83,2 | 4,6 |
| 45-54 | a | 249 | 195 | 183 | 12 | 54 | 78,3 | 73,5 | 6,2 |
| | b | 265 | 209 | 196 | 12 | 56 | 78,9 | 74,0 | 5,7 |
| 55 lat i więcej | a | 608 | 145 | 138 | 7 | 463 | 23,8 | 22,7 | 4,8 |
| | b | 631 | 177 | 168 | 9 | 454 | 28,1 | 26,6 | 5,1 |
| Według poziomu wykształ- cenia: | | | | | | | | | |
| Wyższe | a | 376 | 294 | 283 | 11 | 82 | 78,2 | 75,3 | 3,7 |
| | b | 423 | 336 | 328 | 8 | 86 | 79,4 | 77,5 | 2,4 |
| Policealne i średnie zawo- dowe | a | 379 | 240 | 224 | 16 | 139 | 63,3 | 59,1 | 6,7 |
| | b | 392 | 259 | 248 | 11 | 133 | 66,1 | 63,3 | 4,2 |
| Średnie ogólnokształcące | a | 211 | 99 | 93 | 7 | 111 | 46,9 | 44,1 | 7,1 |
| | b | 230 | 120 | 113 | 7 | 110 | 52,2 | 49,1 | 5,8 |
| Zasadnicze zawodowe | a | 434 | 266 | 243 | 23 | 168 | 61,3 | 56,0 | 8,6 |
| | b | 436 | 267 | 240 | 27 | 169 | 61,2 | 55,0 | 10,1 |
| Gimnazjalne, podstawowe, niepełne podstawowe i bez wykształcenia szkolnego | a | 360 | 73 | 63 | 10 | 287 | 20,3 | 17,5 | 13,7 |
| | b | 330 | 72 | 62 | 11 | 258 | 21,8 | 18,8 | 15,3 |

1 Mężczyźni 18-64 lata, kobiety 18-59 lat.

Pracujący

Tabl. 4. Wskaźnik zatrudnienia ludności w wieku 15 lat i więcej

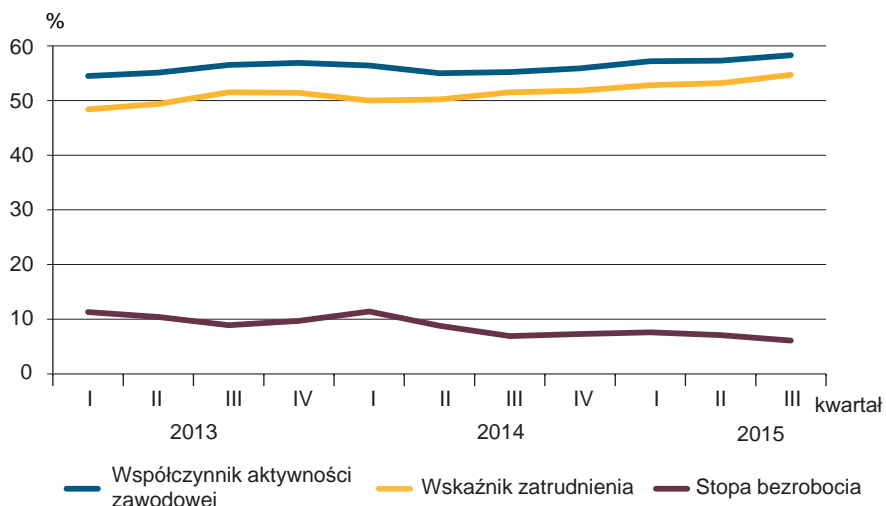
| WYSZCZEGÓLNIENIE | 2014 | | 2015 | | |
|---------------------|-------------|-------------|------------------|---------------------|------------|
| | III kwartał | II kwartał | III kwartał | | |
| | w % | | | +/- w porównaniu z: | |
| | | | III kwartał 2014 | II kwartał 2015 | |
| OGÓŁEM | 51,5 | 53,2 | 54,7 | 3,2 | 1,5 |
| mężczyźni | 61,2 | 62,3 | 64,3 | 3,1 | 2,0 |
| kobiety | 42,5 | 44,8 | 45,9 | 3,4 | 1,1 |
| Miasta | 53,1 | 54,1 | 55,5 | 2,4 | 1,4 |
| Wieś | 48,5 | 51,6 | 53,1 | 4,6 | 1,5 |

Do pomiaru wykorzystania zasobów pracy stosuje się wskaźnik zatrudnienia, który obrazuje udział pracujących w liczbie ludności w wieku 15 lat i więcej.

W III kwartale 2015 r. pracujący w niepełnym wymiarze czasu pracy stanowili 7,4% ogólnej liczby pracujących, kobiety stanowiły 68,5% tej populacji.

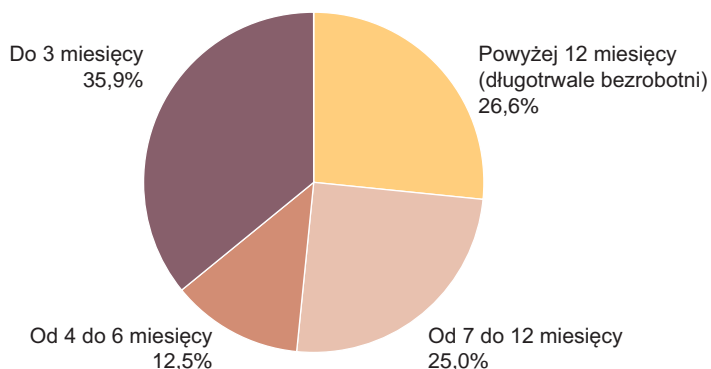
W III kwartale 2015 r. liczba pracowników najemnych wyniosła 814 tys. osób i zwiększyła się o 1,9% w stosunku do II kwartału 2015 r. oraz o 11,1% w porównaniu z III kwartałem 2014 r. Pracujący posiadający umowę na czas określony stanowili 33,7% ogólnej liczby pracowników najemnych, co oznacza wzrost o 1,9 p.proc. w porównaniu z II kwartałem 2015 r. oraz spadek o 0,3 p.proc. w stosunku do analogicznego okresu poprzedniego roku.

Aktywność ekonomiczna ludności w wieku 15 lat i więcej w latach 2013-2015



Bezrobotni

Struktura bezrobotnych według okresu poszukiwania pracy w III kwartale 2015 r.



W III kwartale 2015 r. w skali roku odnotowano spadek o 8,1% liczby bezrobotnych wśród mieszkańców miast, natomiast wśród mieszkańców wsi liczba ta nie zmieniła się. Spośród bezrobotnych spełniających kryteria Badania Aktywności Ekonomicznej Ludności (BAEL) 62,5% zarejestrowanych było w urzędach pracy.

Przeciętny czas poszukiwania pracy wyniósł 11,3 miesiąca i był krótszy o 1,3 miesiąca w porównaniu z III kwartałem 2014 r. oraz dłuższy o 0,8 miesiąca w stosunku do II kwartału 2015 r.

Tabl. 5. Stopa bezrobocia ludności w wieku 15 lat i więcej

| WYSZCZEGÓLNIENIE | 2014 | | 2015 | | |
|---------------------|-------------|------------|-------------|---------------------|-----------------|
| | III kwartał | II kwartał | III kwartał | | |
| | w % | | | +/- w porównaniu z: | |
| | | | | III kwartał 2014 | II kwartał 2015 |
| OGÓŁEM | 6,9 | 7,1 | 6,1 | -0,8 | -1,0 |
| mężczyźni | 6,3 | 7,0 | 6,2 | -0,1 | -0,8 |
| kobiety | 7,6 | 7,3 | 5,6 | -2,0 | -1,7 |
| Miasta | 5,7 | 6,1 | 4,8 | -0,9 | -1,3 |
| Wieś | 9,2 | 9,3 | 8,7 | -0,5 | -0,6 |

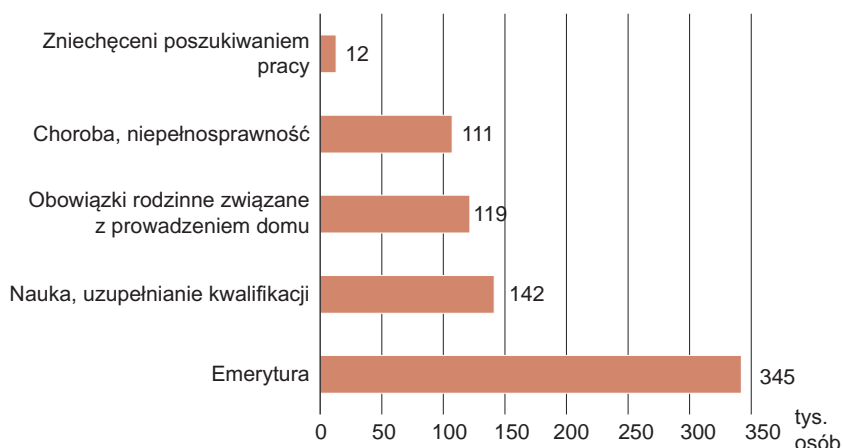
Do oceny natężenia bezrobocia wykorzystuje się stopę bezrobocia wyrażającą udział bezrobotnych wśród aktywnych zawodowo w wieku 15 lat i więcej.

W populacji bezrobotnych dominowały osoby, które straciły pracę i natychmiast podjęły starania, aby znaleźć następną – 43,7% ogólnej liczby bezrobotnych. Osoby wracające do pracy po przerwie stanowiły 32,8% bezrobotnych, a osoby poszukujące pracy po raz pierwszy – 17,2%. Pozostali bezrobotni to osoby, które zrezygnowały z pracy – 6,3%.

Główną przyczyną generującą bezrobocie w III kwartale 2015 r. była likwidacja stanowiska lub zakładu pracy. Dotyczyło to 28,3% ogólnej liczby bezrobotnych uprzednio pracujących (bez osób, których przerwa w pracy wynosiła 8 lat lub dłużej). Kolejną, często wskazywaną przyczyną utraty pracy było zakończenie pracy na czas określony, dorywczej lub sezonowej – dotyczyło to 24,5% bezrobotnych uprzednio pracujących.

Bierni zawodowo

Wybrane przyczyny bierności zawodowej osób w wieku 15 lat i więcej w III kwartale 2015 r.



W III kwartale 2015 r. uprzednio pracowało 569 tys. biernych zawodowo. Liczba ta zmniejszyła się o 0,7% w stosunku do III kwartału 2014 r. oraz o 2,1% w stosunku do II kwartału 2015 r. Wśród biernych zawodowo uprzednio pracujących przeważały kobiety (65,2%).

W omawianym okresie 67,1% biernych zawodowo mieszkało w miastach wobec 63,7% w analogicznym okresie poprzedniego roku.

Osoby w wieku produkcyjnym w III kwartale 2015 r. stanowiły 43,8% populacji biernych zawodowo, co oznacza spadek o 1,9 p.proc. w odniesieniu do III kwartału 2014 r. oraz o 3,1 p.proc. w stosunku do II kwartału 2015 r.

Podsumowanie

Wyniki Badania Aktywności Ekonomicznej Ludności w wieku 15 lat i więcej przeprowadzonego w **III kwartale 2015 r.** wykazały w porównaniu z **II kwartałem 2015 r.** m.in.:

- ▶ spadek liczby biernych zawodowo,
- ▶ spadek stopy bezrobocia,
- ▶ wydłużenie przeciętnego czasu poszukiwania pracy,
- ▶ spadek liczby osób niepracujących przypadających na 1000 osób pracujących.

Z kolei porównując **III kwartał 2015 r.** z **III kwartałem 2014 r.** mamy do czynienia ze:

- ▶ wzrostem liczby aktywnych zawodowo i współczynnika aktywności zawodowej,
- ▶ wzrostem liczby pracujących i wskaźnika zatrudnienia,
- ▶ spadkiem liczby bezrobotnych oraz stopy bezrobocia,
- ▶ skróceniem przeciętnego czasu poszukiwania pracy,
- ▶ spadkiem liczby osób niepracujących przypadających na 1000 osób pracujących.

Źródło informacji stanowiły uogólnione wyniki reprezentacyjnego Badania Aktywności Ekonomicznej Ludności.

Opracowanie:

Tomasz Rałyński – Ośrodek Badania Aktywności Ekonomicznej Ludności

Redakcja i skład komputerowy:

Mirosława Lindenberg – Pomorski Ośrodek Badań Regionalnych, Referat Analiz i Opracowań Zbiorczych

Magdalena Wojdyńska – Pomorski Ośrodek Badań Regionalnych