

Aktywność ekonomiczna ludności w województwie pomorskim w I kwartale 2015 r.

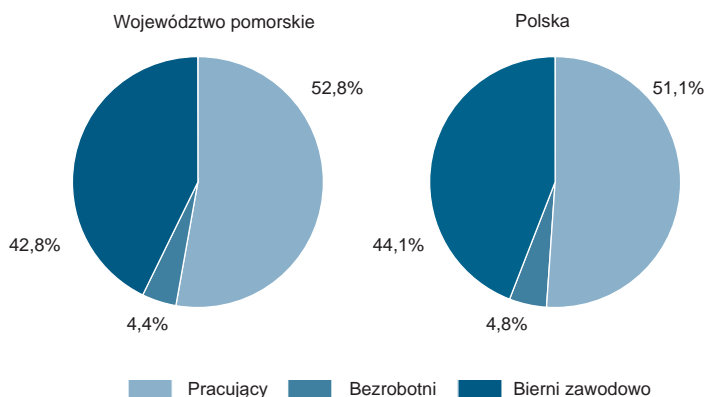
Tabl. 1. Aktywność ekonomiczna ludności w wieku 15 lat i więcej

WYSZCZEGÓLNIENIE	2014		2015		
	I kwartał	IV kwartał	I kwartał		
	w tys.		I kwartał 2014 = 100	IV kwartał 2014 = 100	
OGÓŁEM	1769	1821	1884	106,5	103,5
Mężczyźni	847	879	919	108,5	104,6
Kobiety	922	942	965	104,7	102,4
Aktywni zawodowo	998	1018	1077	107,9	105,8
mężczyźni	556	572	610	109,7	106,6
kobiety	442	446	466	105,4	104,5
Pracujący	884	944	995	112,6	105,4
mężczyźni	491	529	559	113,8	105,7
kobiety	393	415	436	110,9	105,1
Bezrobotni	114	74	82	71,9	110,8
mężczyźni	65	43	52	80,0	120,9
kobiety	49	31	30	61,2	96,8
Bierni zawodowo	771	803	808	104,8	100,6
Mężczyźni	291	307	309	106,2	100,7
Kobiety	480	496	499	104,0	100,6

W I kwartale 2015 r. na 1000 osób pracujących przypadło 894 osób biernych zawodowo i bezrobotnych.

Liczba pracujących w miastach wyniosła 658 tys. osób i w stosunku do analogicznego okresu 2014 r. zwiększyła się o 7,5%. Na wsi w tym samym okresie odnotowano 337 tys. osób pracujących, co oznacza wzrost o 23,9% w stosunku do I kwartału 2014 r.

Struktura ludności w wieku 15 lat i więcej według aktywności ekonomicznej ludności w I kwartale 2015 r.



Tabl. 2. Współczynnik aktywności zawodowej ludności w wieku 15 lat i więcej

WYSZCZEGÓLNIENIE	2014		2015		
	I kwartał	IV kwartał	I kwartał		
	w %		+/- w porównaniu z:		
			I kwartał 2014	IV kwartał 2014	
OGÓŁEM	56,4	55,9	57,2	0,8	1,3
mężczyźni	65,6	65,1	66,4	0,8	1,3
kobiety	47,9	47,3	48,3	0,4	1,0
Miasta	57,1	56,5	57,5	0,4	1,0
Wieś	55,3	54,9	56,6	1,3	1,7

Zbiorowość aktywnych zawodowo tworzą pracujący i bezrobotni.

Do pomiaru poziomu aktywności zawodowej służy współczynnik wyrażający udział osób aktywnych zawodowo (pracujących i bezrobotnych) w liczbie ludności w wieku 15 lat i więcej.

Tabl. 3. Ludność w wieku 15 lat i więcej według statusu na rynku pracy, wieku i poziomu wykształcenia

WYSZCZEGÓLNIENIE a – I kwartał 2014 b – I kwartał 2015	Ogółem	Aktywni zawodowo			Bierni zawodowo	Współ- czynnik aktyw- ności zawo- dowej	Wskaźnik zatrudnie- nia	Stopa bezrobo- cia	
		razem	pracujący	bezrobotni					
		w tys.							w %
OGÓŁEM	a	1769	998	884	114	771	56,4	50,0	11,4
	b	1884	1077	995	82	808	57,2	52,8	7,6
Według wieku:									
w tym w wieku produkcyj- nym ¹	a	1306	968	854	114	339	74,1	65,4	11,8
	b	1395	1034	953	81	361	74,1	68,3	7,8
15-24 lata	a	265	90	63	27	175	34,0	23,8	30,0
	b	271	95	76	20	176	35,1	28,0	21,1
25-34	a	328	281	252	29	47	85,7	76,8	10,3
	b	345	293	271	22	52	84,9	78,6	7,5
35-44	a	302	262	232	30	39	86,8	76,8	11,5
	b	334	282	268	14	52	84,4	80,2	5,0
45-54	a	261	209	189	20	52	80,1	72,4	9,6
	b	279	227	210	17	52	81,4	75,3	7,5
55 lat i więcej	a	614	156	148	9	457	25,4	24,1	5,8
	b	655	179	170	9	476	27,3	26,0	5,0
Według poziomu wykształ- cenia:									
Wyższe	a	378	300	287	13	78	79,4	75,9	4,3
	b	427	341	327	13	86	79,9	76,6	3,8
Policealne i średnie zawo- dowe	a	380	255	228	28	125	67,1	60,0	11,0
	b	403	268	252	16	135	66,5	62,5	6,0
Średnie ogólnokształcące	a	192	94	82	12	98	49,0	42,7	12,8
	b	213	104	98	6	109	48,8	46,0	5,8
Zasadnicze zawodowe	a	444	282	237	45	163	63,5	53,4	16,0
	b	466	292	259	33	175	62,7	55,6	11,3
Gimnazjalne, podstawowe, niepełne podstawowe i bez wykształcenia szkolnego	a	374	67	50	17	308	17,9	13,4	25,4
	b	376	73	59	14	303	19,4	15,7	19,2

¹ Mężczyźni 18-64 lata, kobiety 18-59 lat.

Pracujący

Tabl. 4. Wskaźnik zatrudnienia ludności w wieku 15 lat i więcej

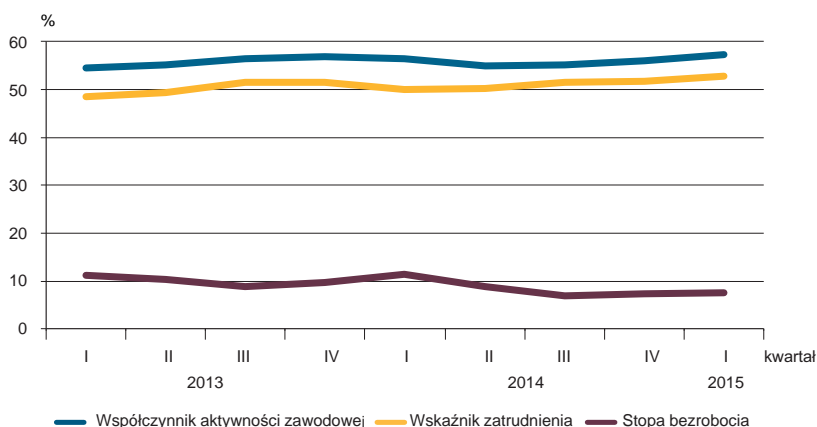
WYSZCZEGÓLNIENIE	2014		2015		
	I kwartał	IV kwartał	I kwartał		
	w %			+/- w porównaniu z:	
				I kwartał 2014	IV kwartał 2014
OGÓŁEM	50,0	51,8	52,8	2,8	1,0
mężczyźni	58,0	60,2	60,8	2,8	0,6
kobiety	42,6	44,1	45,2	2,6	1,1
Miasta	51,7	53,0	53,6	1,9	0,6
Wieś	46,4	49,9	51,4	5,0	1,5

Do pomiaru wykorzystania zasobów pracy stosuje się wskaźnik zatrudnienia, który obrazuje udział pracujących w liczbie ludności w wieku 15 lat i więcej.

W I kwartale 2015 r. pracujący w niepełnym wymiarze czasu pracy stanowili 8,5% ogólnej liczby pracujących. 68,2% tej populacji stanowiły kobiety.

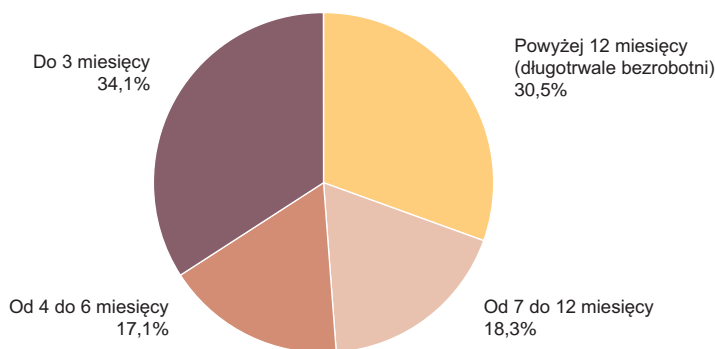
W I kwartale 2015 r. liczba pracowników najemnych wyniosła 811 tys. osób i zwiększyła się o 6,0% w stosunku do IV kwartału 2014 r., oraz o 11,2% w porównaniu z I kwartałem 2014 r. Pracujący posiadający umowę na czas określony stanowili 29,0% ogólnej liczby pracowników najemnych, co oznacza spadek o 4,2 p.proc. w porównaniu z IV kwartałem 2014 r. oraz wzrost o 0,6 p.proc. w stosunku do analogicznego okresu poprzedniego roku.

Aktywność ekonomiczna ludności w wieku 15 lat i więcej w latach 2013-2015



Bezrobotni

Struktura bezrobotnych według okresu poszukiwania pracy w I kwartale 2015 r.



W I kwartale 2015 r. w skali roku odnotowano spadek o 23,8% liczby bezrobotnych wśród mieszkańców miast oraz spadek o 33,3% liczby bezrobotnych wśród mieszkańców wsi. Spośród bezrobotnych spełniających kryteria Badania Aktywności Ekonomicznej Ludności (BAEL) 64,6% zarejestrowanych było w urzędach pracy.

Przeciętny czas poszukiwania pracy wyniósł 11,3 miesiąca i był krótszy zarówno w porównaniu z I jak i IV kwartałem 2014 r.

Tabl. 5. Stopa bezrobocia ludności w wieku 15 lat i więcej

WYSZCZEGÓLNIENIE	2014		2015		
	I kwartał	IV kwartał	I kwartał		
	w %		+/- w porównaniu z:		
			I kwartał 2014	IV kwartał 2014	
OGÓŁEM	11,4	7,3	7,6	-3,8	0,3
mężczyźni	11,7	7,5	8,5	-3,2	1,0
kobiety	11,1	7,0	6,4	-4,7	-0,6
Miasta	9,3	6,2	6,8	-2,5	0,6
Wieś	15,7	9,2	9,2	-6,5	0,0

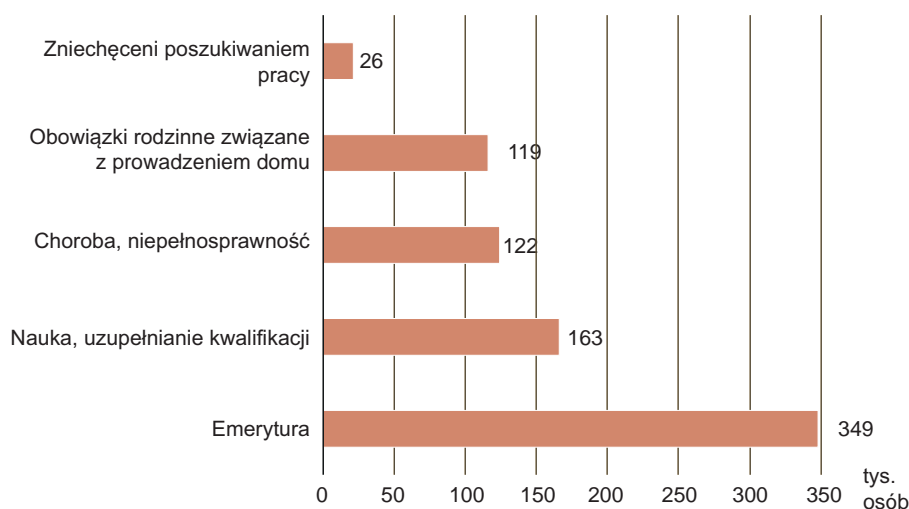
Do oceny natężenia bezrobocia wykorzystuje się stopę bezrobocia wyrażającą udział bezrobotnych wśród aktywnych zawodowo w wieku 15 lat i więcej.

W populacji bezrobotnych dominowały osoby, które straciły pracę i natychmiast podjęły starania, aby znaleźć następną – 48,2% ogólnej liczby bezrobotnych. Osoby wracające do pracy po przerwie stanowiły 27,7% bezrobotnych, a osoby poszukujące pracy po raz pierwszy – 18,1%. Pozostali bezrobotni to osoby, które zrezygnowały z pracy – 6,0%.

Główną przyczyną generującą bezrobocie w I kwartale 2015 r. było zakończenie pracy na czas określony, dorywczej lub sezonowej. Dotyczyło to 38,8% ogólnej liczby bezrobotnych uprzednio pracujących (bez osób, których przerwa w pracy wynosiła 8 lat lub dłużej). Kolejną, często wskazywaną przyczyną utraty pracy była likwidacja stanowiska lub zakładu pracy – dotyczyło to 31,3% bezrobotnych uprzednio pracujących.

Bierni zawodowo

Wybrane przyczyny bierności zawodowej osób w wieku 15 lat i więcej w I kwartale 2015 r.



W I kwartale 2015 r. uprzednio pracowało 577 tys. biernych zawodowo. Liczba ta wzrosła zarówno w stosunku do I kwartału 2014 r. jak i IV kwartału 2014 r. odpowiednio o 4,5% i o 0,3%. Wśród biernych zawodowo uprzednio pracujących przeważały kobiety (63,4%).

W omawianym okresie 64,7% biernych zawodowo mieszkało w miastach wobec 65,9% w analogicznym okresie poprzedniego roku.

Osoby w wieku produkcyjnym w I kwartale 2015 r. stanowiły 44,7% populacji biernych zawodowo, co oznacza wzrost o 0,7 p.proc. w odniesieniu do I kwartału 2014 r. oraz wzrost o 0,5 p.proc. w stosunku do IV kwartału 2014 r.

Podsumowanie

Wyniki Badania Aktywności Ekonomicznej Ludności w wieku 15 lat i więcej przeprowadzonego w I kwartale 2015 r. wykazały w porównaniu z IV kwartałem 2014 r. m.in.:

- ▶ wzrost liczby aktywnych zawodowo i współczynnika aktywności zawodowej,
- ▶ wzrost liczby bezrobotnych oraz stopy bezrobocia,
- ▶ wzrost liczby pracujących i wskaźnika zatrudnienia,
- ▶ spadek liczby osób niepracujących przypadających na 1000 osób pracujących.

Z kolei porównując I kwartał 2015 r. z I kwartałem 2014 r. mamy do czynienia ze:

- ▶ wzrostem liczby aktywnych zawodowo i współczynnika aktywności zawodowej,
- ▶ spadkiem liczby bezrobotnych oraz spadkiem stopy bezrobocia,
- ▶ wzrostem liczby pracujących i wskaźnika zatrudnienia,
- ▶ spadkiem liczby osób niepracujących przypadających na 1000 osób pracujących.

Źródło informacji stanowiły uogólnione wyniki reprezentacyjnego Badania Aktywności Ekonomicznej Ludności.

Opracowanie:

Tomasz Rałyński – Ośrodek Badania Aktywności Ekonomicznej Ludności

Redakcja i skład komputerowy:

Mirosława Lindenberg – Pomorski Ośrodek Badań Regionalnych, Referat Analiz i Opracowań Zbiorczych

Magdalena Wojdyńska – Pomorski Ośrodek Badań Regionalnych