

## Aktywność ekonomiczna ludności w województwie pomorskim w IV kwartale 2014 r.

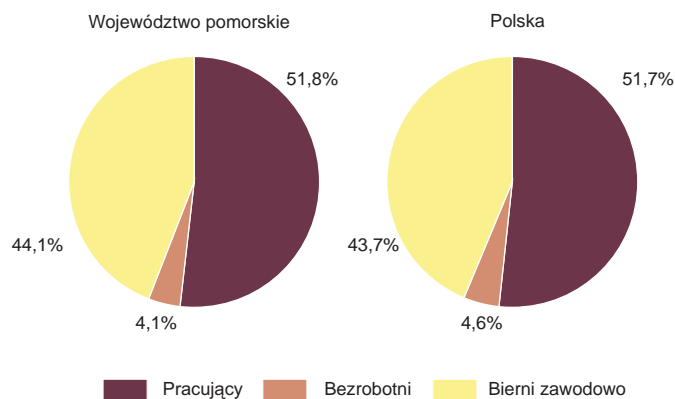
Tabl. 1. Aktywność ekonomiczna ludności w wieku 15 lat i więcej

WYSZCZEGÓLNIENIE	2013		2014		
	IV kwartał	III kwartał	IV kwartał		
	w tys.			IV kwartał 2013 = 100	III kwartał 2014 = 100
<b>OGÓŁEM</b> .....	<b>1779</b>	<b>1760</b>	<b>1821</b>	<b>102,4</b>	<b>103,5</b>
Mężczyźni .....	857	847	879	102,6	103,8
Kobiety .....	921	913	942	102,3	103,2
<b>Aktywni zawodowo</b> .....	<b>1012</b>	<b>972</b>	<b>1018</b>	<b>100,6</b>	<b>104,7</b>
mężczyźni .....	561	552	572	102,0	103,6
kobiety .....	451	420	446	98,9	106,2
Pracujący .....	914	906	944	103,3	104,2
mężczyźni .....	505	518	529	104,8	102,1
kobiety .....	409	388	415	101,5	107,0
Bezrobotni .....	98	67	74	75,5	110,4
mężczyźni .....	56	35	43	76,8	122,9
kobiety .....	42	32	31	73,8	96,9
<b>Bierni zawodowo</b> .....	<b>767</b>	<b>787</b>	<b>803</b>	<b>104,7</b>	<b>102,0</b>
Mężczyźni .....	297	294	307	103,4	104,4
Kobiety .....	470	493	496	105,5	100,6

W IV kwartale 2014 r. na 1000 osób pracujących przypadło 929 osób biernych zawodowo i bezrobotnych.

Liczba pracujących w miastach wyniosła 610 tys. osób i w stosunku do analogicznego okresu 2013 r. zwiększyła się o 0,2%. Na wsi w tym samym okresie odnotowano 334 tys. osób pracujących, co oznacza wzrost o 9,5% w stosunku do IV kwartału 2013 r.

Struktura ludności w wieku 15 lat i więcej według aktywności ekonomicznej ludności w IV kwartale 2014 r.



Tabl. 2. Współczynnik aktywności zawodowej ludności w wieku 15 lat i więcej

WYSZCZEGÓLNIENIE	2013		2014		
	IV kwartał	III kwartał	IV kwartał		
	w %			+/- w porównaniu z:	
			IV kwartał 2013	III kwartał 2014	
<b>OGÓŁEM</b> .....	<b>56,9</b>	<b>55,2</b>	<b>55,9</b>	<b>-1,0</b>	<b>0,7</b>
mężczyźni .....	65,5	65,2	65,1	-0,4	-0,1
kobiety .....	49,0	46,0	47,3	-1,7	1,3
Miasta .....	57,9	56,3	56,5	-1,4	0,2
Wieś .....	55,0	53,3	54,9	-0,1	1,6

Zbiorowość aktywnych zawodowo tworzą pracujący i bezrobotni.

Do pomiaru poziomu aktywności zawodowej służy współczynnik wyrażający udział osób aktywnych zawodowo (pracujących i bezrobotnych) w liczbie ludności w wieku 15 lat i więcej.

Tabl. 3. Ludność w wieku 15 lat i więcej według statusu na rynku pracy, wieku i poziomu wykształcenia

WYSZCZEGÓLNIENIE a – IV kwartał 2013 b – IV kwartał 2014	Ogółem	Aktywni zawodowo			Bierni zawodowo	Współ- czynnik aktywno- ści zawo- dowej	Wskaźnik zatrudnie- nia	Stopa bezrobo- cia	
		razem	pracujący	bezrobotni					
		w tys.							w %
<b>OGÓŁEM</b> .....	a	<b>1779</b>	<b>1012</b>	<b>914</b>	<b>98</b>	<b>767</b>	<b>56,9</b>	<b>51,4</b>	<b>9,7</b>
	b	<b>1821</b>	<b>1018</b>	<b>944</b>	<b>74</b>	<b>803</b>	<b>55,9</b>	<b>51,8</b>	<b>7,3</b>
<b>Według wieku:</b>									
w tym w wieku produkcyj- nym <sup>1</sup> .....	a	1333	983	886	97	350	73,7	66,5	9,9
	b	1336	981	907	74	355	73,4	67,9	7,5
15-24 lata .....	a	262	90	67	23	172	34,4	25,6	25,6
	b	271	92	75	17	179	33,9	27,7	18,5
25-34 .....	a	347	298	270	27	50	85,9	77,8	9,1
	b	331	283	265	18	48	85,5	80,1	6,4
35-44 .....	a	300	254	233	21	46	84,7	77,7	8,3
	b	327	274	256	18	54	83,8	78,3	6,6
45-54 .....	a	264	209	192	17	55	79,2	72,7	8,1
	b	270	218	206	12	52	80,7	76,3	5,5
55 lat i więcej .....	a	605	161	152	9	444	26,6	25,1	5,6
	b	622	152	142	10	470	24,4	22,8	6,6
<b>Według poziomu wykształ- cenia:</b>									
Wyższe .....	a	396	315	299	16	81	79,5	75,5	5,1
	b	412	336	325	11	77	81,6	78,9	3,3
Policealne i średnie zawo- dowe .....	a	379	245	219	26	134	64,6	57,8	10,6
	b	371	231	215	16	140	62,3	58,0	6,9
Średnie ogólnokształcące	a	194	101	89	12	94	52,1	45,9	11,9
	b	201	93	86	7	108	46,3	42,8	7,5
Zasadnicze zawodowe .....	a	449	283	250	33	166	63,0	55,7	11,7
	b	453	284	256	28	169	62,7	56,5	9,9
Gimnazjalne, podstawowe, niepełne podstawowe i bez wykształcenia szkolnego	a	360	68	56	12	292	18,9	15,6	17,6
	b	383	74	62	12	309	19,3	16,2	16,2

1 Mężczyźni 18-64 lata, kobiety 18-59 lat.

## Pracujący

Tabl. 4. Wskaźnik zatrudnienia ludności w wieku 15 lat i więcej

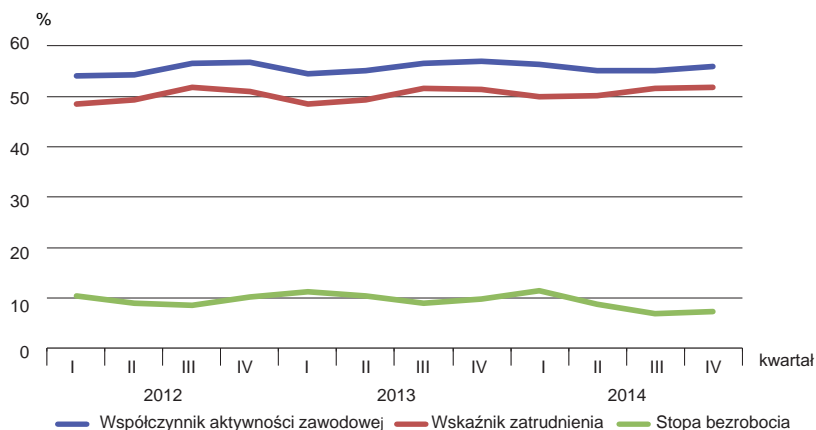
WYSZCZEGÓLNIENIE	2013		2014		
	IV kwartał	III kwartał	IV kwartał		
	w %			+/- w porównaniu z:	
			IV kwartał 2013	III kwartał 2014	
<b>OGÓŁEM</b> .....	<b>51,4</b>	<b>51,5</b>	<b>51,8</b>	<b>0,4</b>	<b>0,3</b>
mężczyźni .....	58,9	61,2	60,2	1,3	-1,0
kobiety .....	44,4	42,5	44,1	-0,3	1,6
Miasta .....	53,2	53,1	53,0	-0,2	-0,1
Wieś .....	48,1	48,5	49,9	1,8	1,4

Do pomiaru wykorzystania zasobów pracy stosuje się wskaźnik zatrudnienia, który obrazuje udział pracujących w liczbie ludności w wieku 15 lat i więcej.

W IV kwartale 2014 r. pracujący w niepełnym wymiarze czasu pracy stanowili 7,7% ogólnej liczby pracujących. Podobnie jak w poprzednich kwartałach ponad połowę tej populacji stanowiły kobiety.

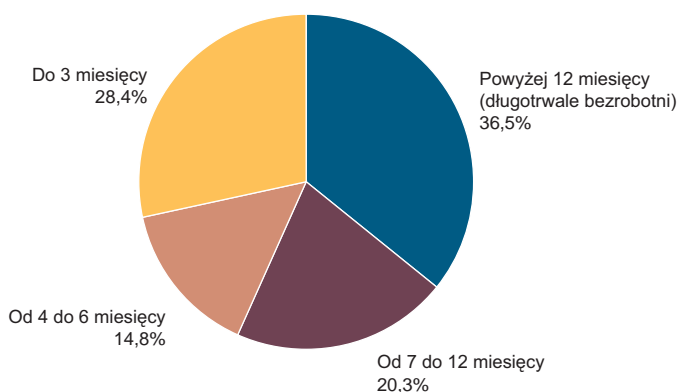
Liczba pracowników najemnych wyniosła 765 tys. osób i zwiększyła się o 4,4% w stosunku do III kwartału 2014 r., natomiast w porównaniu z IV kwartałem 2013 r. była wyższa o 1,9%. Pracujący posiadający umowę na czas określony stanowili 33,2% ogólnej liczby pracowników najemnych, co oznacza spadek o 0,8 p.proc. w porównaniu z III kwartałem 2014 r. oraz wzrost o 3,2 p.proc. w stosunku do analogicznego okresu poprzedniego roku.

**Aktywność ekonomiczna ludności w wieku 15 lat i więcej w latach 2012-2014**



## Bezrobotni

**Struktura bezrobotnych według okresu poszukiwania pracy w IV kwartale 2014 r.**



W IV kwartale 2014 r. w skali roku odnotowano spadek o 25,9% liczby bezrobotnych wśród mieszkańców miast oraz spadek o 22,7% liczby bezrobotnych wśród mieszkańców wsi. Spośród bezrobotnych spełniających kryteria Badania Aktywności Ekonomicznej Ludności (BAEL) 63,5% zarejestrowanych było w urzędach pracy.

Przeciętny czas poszukiwania pracy wyniósł 11,7 miesiąca i był o 0,9 miesiąca krótszy w stosunku do III kwartału 2014 r. oraz o 0,3 miesiąca krótszy w porównaniu z analogicznym okresem poprzedniego roku.

**Tabl. 5. Stopa bezrobocia ludności w wieku 15 lat i więcej**

WYSZCZEGÓLNIENIE	2013		2014		
	IV kwartał	III kwartał	IV kwartał		
	w %			+/- w porównaniu z:	
				IV kwartał 2013	III kwartał 2014
<b>OGÓŁEM</b> .....	<b>9,7</b>	<b>6,9</b>	<b>7,3</b>	<b>-2,4</b>	<b>0,4</b>
mężczyźni .....	10,0	6,3	7,5	-2,5	1,2
kobiety .....	9,3	7,6	7,0	-2,3	-0,6
Miasta .....	8,1	5,7	6,2	-1,9	0,5
Wieś .....	12,6	9,2	9,2	-3,4	0,0

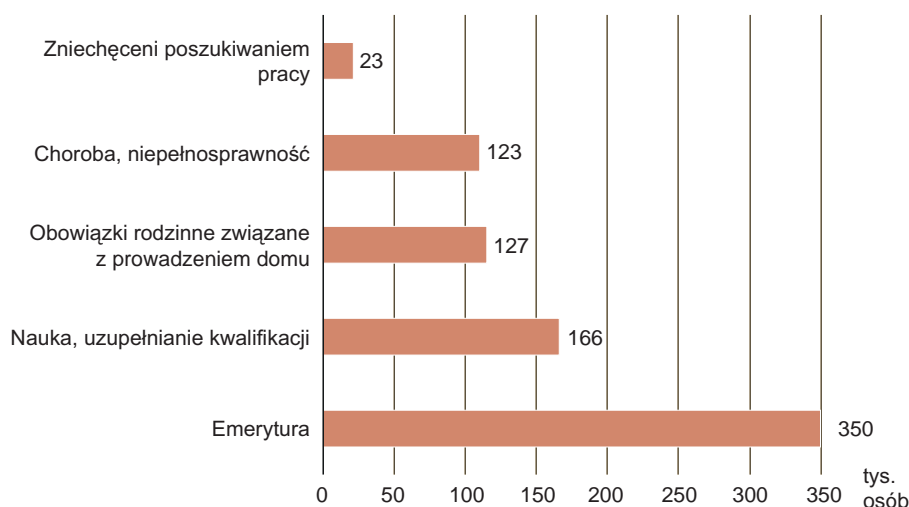
Do oceny natężenia bezrobocia wykorzystuje się stopę bezrobocia wyrażającą udział bezrobotnych wśród aktywnych zawodowo w wieku 15 lat i więcej.

W populacji bezrobotnych dominowały osoby, które straciły pracę i natychmiast podjęły starania, aby znaleźć następną – 48,7% ogólnej liczby bezrobotnych. Osoby wracające do pracy po przerwie stanowiły 27,0% bezrobotnych, a osoby poszukujące pracy po raz pierwszy – 18,9%. Pozostali bezrobotni to osoby, które zrezygnowały z pracy – 5,4%.

Główną przyczyną generującą bezrobocie w IV kwartale 2014 r. była likwidacja stanowiska lub zakładu pracy oraz wygaśnięcie umowy zawartej na czas określony. Dotyczyło to odpowiednio po 32,8% ogólnej liczby bezrobotnych uprzednio pracujących (bez osób, których przerwa w pracy wynosiła 8 lat lub dłużej).

## Bierni zawodowo

### Wybrane przyczyny bierności zawodowej osób w wieku 15 lat i więcej w IV kwartale 2014 r.



W IV kwartale 2014 r. uprzednio pracowało 575 tys. biernych zawodowo. Liczba ta wzrosła zarówno w stosunku do IV kwartału 2013 r. jak i III kwartału 2014 r. odpowiednio o 3,8% i o 0,3%. Wśród biernych zawodowo uprzednio pracujących przeważały kobiety (62,8%).

W omawianym okresie 62,4% biernych zawodowo mieszkało w miastach wobec 62,8% w analogicznym okresie poprzedniego roku.

Osoby w wieku produkcyjnym w IV kwartale 2014 r. stanowiły 44,2% populacji biernych zawodowo, co oznacza spadek o 1,4 p.proc. w odniesieniu do IV kwartału 2013 r. oraz spadek o 1,5 p.proc. w stosunku do III kwartału 2014 r.

## Podsumowanie

Wyniki Badania Aktywności Ekonomicznej Ludności w wieku 15 lat i więcej przeprowadzonego w **IV kwartale 2014 r.** wykazały w porównaniu z **III kwartałem 2014 r.** m.in.:

- ▶ wzrost liczby bezrobotnych,
- ▶ wzrost stopy bezrobocia,
- ▶ wzrost liczby pracujących,
- ▶ wzrost wskaźnika zatrudnienia.

Z kolei porównując **IV kwartał 2014 r.** z **IV kwartałem 2013 r.** mamy do czynienia ze:

- ▶ spadkiem liczby bezrobotnych,
- ▶ spadkiem stopy bezrobocia,
- ▶ wzrostem liczby aktywnych zawodowo,
- ▶ spadkiem czasu poszukiwania pracy.

Źródło informacji stanowiły uogólnione wyniki reprezentacyjnego Badania Aktywności Ekonomicznej Ludności.

### **Opracowanie:**

Magdalena Mrozińska – Ośrodek Badania Aktywności Ekonomicznej Ludności

### **Redakcja i skład komputerowy:**

Mirosława Lindenberg – Pomorski Ośrodek Badań Regionalnych, Referat Analiz i Opracowań Zbiorczych

Magdalena Wojdyńska – Pomorski Ośrodek Badań Regionalnych