

Aktywność ekonomiczna ludności w województwie pomorskim w III kwartale 2014 r.

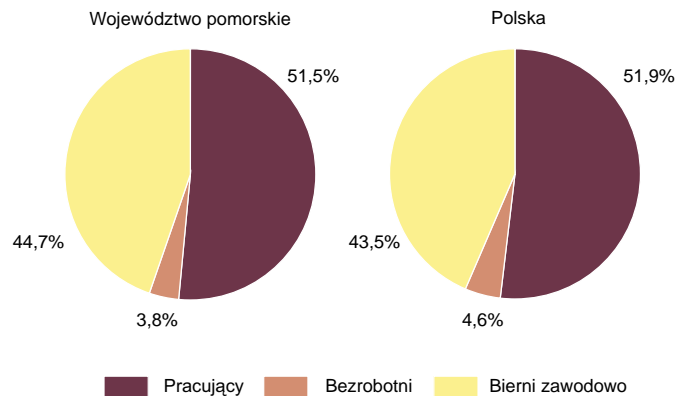
Tabl. 1. Aktywność ekonomiczna ludności w wieku 15 lat i więcej

WYSZCZEGÓLNIENIE	2013		2014		
	III kwartał	II kwartał	III kwartał		
	w tys.			III kwartał 2013 = 100	II kwartał 2014 = 100
OGÓŁEM	1811	1744	1760	97,2	100,9
Mężczyźni	867	831	847	97,7	101,9
Kobiety	944	913	913	96,7	100,0
Aktywni zawodowo	1024	959	972	94,9	101,4
mężczyźni	567	541	552	97,4	102,0
kobiety	457	418	420	91,9	100,5
Pracujący	933	875	906	97,1	103,5
mężczyźni	516	490	518	100,4	105,7
kobiety	417	385	388	93,0	100,8
Bezrobotni	91	84	67	73,6	79,8
mężczyźni	51	50	35	68,6	70,0
kobiety	40	34	32	80,0	94,1
Bierni zawodowo	787	784	787	100,0	100,4
Mężczyźni	300	290	294	98,0	101,4
Kobiety	487	495	493	101,2	99,6

W III kwartale 2014 r. na 1000 osób pracujących przypadły 943 osoby biernie zawodowo i bezrobotne.

Liczba pracujących w miastach wyniosła 609 tys. osób i w stosunku do analogicznego okresu 2013 r. zmniejszyła się o 1,8%. Na wsi w tym samym okresie odnotowano 297 tys. osób pracujących, co oznacza spadek o 5,1% w stosunku do III kwartału 2013 r.

Struktura ludności w wieku 15 lat i więcej według aktywności ekonomicznej ludności w III kwartale 2014 r.



Tabl. 2. Współczynnik aktywności zawodowej ludności w wieku 15 lat i więcej

WYSZCZEGÓLNIENIE	2013		2014		
	III kwartał	II kwartał	III kwartał		
	w %			+/- w porównaniu z:	
				III kwartał 2013	II kwartał 2014
OGÓŁEM	56,5	55,0	55,2	-1,3	0,2
mężczyźni	65,4	65,1	65,2	-0,2	0,1
kobiety	48,4	45,8	46,0	-2,4	0,2
Miasta	56,9	55,5	56,3	-0,6	0,8
Wieś	55,9	54,1	53,3	-2,6	-0,8

Zbiorowość aktywnych zawodowo tworzą pracujący i bezrobotni.

Do pomiaru poziomu aktywności zawodowej służy współczynnik wyrażający udział osób aktywnych zawodowo (pracujących i bezrobotnych) w liczbie ludności w wieku 15 lat i więcej.

Tabl. 3. Ludność w wieku 15 lat i więcej według statusu na rynku pracy, wieku i poziomu wykształcenia

WYSZCZEGÓLNIENIE a – III kwartał 2013 b – III kwartał 2014	Ogółem	Aktywni zawodowo			Bierni zawodo- wo	Współ- czynnik aktyw- ności zawo- dowej	Wskaźnik zatrudnie- nia	Stopa bezrobo- cia	
		razem	pracujący	bezro- botni					
	w tys.						w %		
OGÓŁEM	a	1811	1024	933	91	787	56,5	51,5	8,9
	b	1760	972	906	67	787	55,2	51,5	6,9
Według wieku:									
w tym w wieku produkcyj- nym ¹	a	1375	1001	911	90	375	72,8	66,3	9,0
	b	1302	942	875	67	360	72,4	67,2	7,1
15-24 lata	a	265	88	69	20	177	33,2	26,0	22,7
	b	272	100	82	18	172	36,8	30,1	18,0
25-34	a	357	304	282	23	53	85,2	79,0	7,6
	b	309	260	247	13	49	84,1	79,9	5,0
35-44	a	329	282	262	20	46	85,7	79,6	7,1
	b	321	272	256	16	49	84,7	79,8	5,9
45-54	a	260	198	183	15	62	76,2	70,4	7,6
	b	249	195	183	12	54	78,3	73,5	6,2
55 lat i więcej	a	599	151	138	13	449	25,2	23,0	8,6
	b	608	145	138	7	463	23,8	22,7	4,8
Według poziomu wykształce- nia:									
Wyższe	a	401	323	305	17	79	80,5	76,1	5,3
	b	376	294	283	11	82	78,2	75,3	3,7
Policealne i średnie zawo- dowe	a	392	248	227	21	143	63,3	57,9	8,5
	b	379	240	224	16	139	63,3	59,1	6,7
Średnie ogólnokształcące	a	207	103	93	10	104	49,8	44,9	9,7
	b	211	99	93	7	111	46,9	44,1	7,1
Zasadnicze zawodowe	a	444	270	244	26	174	60,8	55,0	9,6
	b	434	266	243	23	168	61,3	56,0	8,6
Gimnazjalne, podstawowe, niepełne podstawowe i bez wykształcenia szkolnego	a	367	80	63	17	287	21,8	17,2	21,3
	b	360	73	63	10	287	20,3	17,5	13,7

¹ Mężczyźni 18-64 lata, kobiety 18-59 lat.

Pracujący

Tabl. 4. Wskaźnik zatrudnienia ludności w wieku 15 lat i więcej

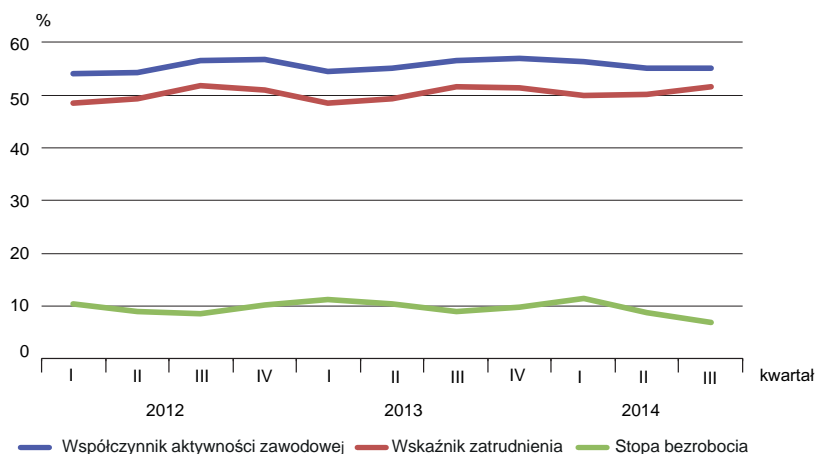
WYSZCZEGÓLNIENIE	2013		2014			
	III kwartał	II kwartał	III kwartał			
	w %			+/- w porównaniu z:		
			III kwartał 2013	II kwartał 2014		
OGÓŁEM	51,5	50,2	51,5	0,0	1,3	
mężczyźni	59,5	59,0	61,2	1,7	2,2	
kobiety	44,2	42,2	42,5	-1,7	0,3	
Miasta	52,6	51,3	53,1	0,5	1,8	
Wieś	49,5	48,0	48,5	-1,0	0,5	

Do pomiaru wykorzystania zasobów pracy stosuje się wskaźnik zatrudnienia, który obrazuje udział pracujących w liczbie ludności w wieku 15 lat i więcej.

W III kwartale 2014 r. pracujący w niepełnym wymiarze czasu pracy stanowili 6,8% ogólnej liczby pracujących. Podobnie jak w poprzednich kwartałach ponad połowę tej populacji stanowiły kobiety.

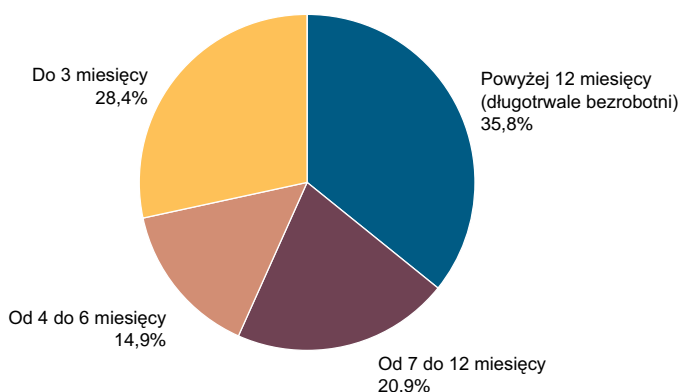
Liczba pracowników najemnych wyniosła 733 tys. osób i zwiększyła się o 1,1% w stosunku do II kwartału 2014 r., natomiast w porównaniu z III kwartałem 2013 r. była niższa o 4,1%. Pracujący posiadający umowę na czas określony stanowili 34,0% ogólnej liczby pracowników najemnych, co oznacza wzrost o 3,8 p.proc. w porównaniu z II kwartałem 2014 r. jak też w stosunku do analogicznego okresu poprzedniego roku.

Aktywność ekonomiczna ludności w wieku 15 lat i więcej w latach 2012-2014



Bezrobotni

Struktura bezrobotnych według okresu poszukiwania pracy w III kwartale 2014 r.



W III kwartale 2014 r. w skali roku odnotowano spadek o 27,5% liczby bezrobotnych wśród mieszkańców miast oraz spadek o 25,0% liczby bezrobotnych wśród mieszkańców wsi. Spośród bezrobotnych spełniających kryteria Badania Aktywności Ekonomicznej Ludności (BAEL) 58,2% zarejestrowanych było w urzędach pracy.

Przeciętny czas poszukiwania pracy wyniósł 12,6 miesiąca i był o 0,1 miesiąca dłuższy w stosunku do II kwartału 2014 r. oraz o 1 miesiąc dłuższy w porównaniu z analogicznym okresem poprzedniego roku.

Tabl. 5. Stopa bezrobocia ludności w wieku 15 lat i więcej

WYSZCZEGÓLNIENIE	2013		2014		
	III kwartał	II kwartał	III kwartał		+/- w porównaniu z:
	w %			III kwartał 2013	
OGÓŁEM	8,9	8,8	6,9	-2,0	-1,9
mężczyźni	9,0	9,2	6,3	-2,7	-2,9
kobiety	8,8	8,1	7,6	-1,2	-0,5
Miasta	7,6	7,5	5,7	-1,9	-1,8
Wieś	11,3	11,3	9,2	-2,1	-2,1

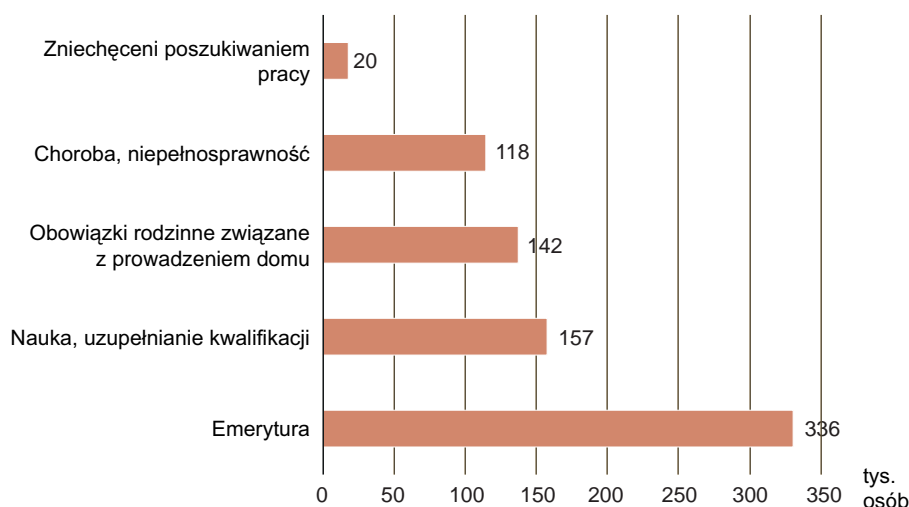
Do oceny natężenia bezrobocia wykorzystuje się stopę bezrobocia wyrażającą udział bezrobotnych wśród aktywnych zawodowo w wieku 15 lat i więcej.

W populacji bezrobotnych dominowały osoby, które straciły pracę i natychmiast podjęły starania, aby znaleźć następną – 44,8% ogólnej liczby bezrobotnych. Osoby poszukujące pracy po raz pierwszy stanowiły 20,9% bezrobotnych, osoby wracające do pracy po przerwie – 25,4%. Pozostali bezrobotni to osoby, które zrezygnowały z pracy – 7,5%.

Główną przyczyną generującą bezrobocie w III kwartale 2014 r. była likwidacja stanowiska lub zakładu pracy. Dotyczyło to 32,1% ogólnej liczby bezrobotnych uprzednio pracujących (bez osób, których przerwa w pracy wynosiła 8 lat lub dłużej). Kolejną, często wskazywaną przyczyną utraty pracy było wygaśnięcie umowy zawartej na czas określony – dotyczyło to 30,2% bezrobotnych uprzednio pracujących.

Bierni zawodowo

Wybrane przyczyny bierności zawodowej osób w wieku 15 lat i więcej w III kwartale 2014 r.



W III kwartale 2014 r. uprzednio pracowało 573 tys. biernych zawodowo. Liczba ta wzrosła zarówno w stosunku do III kwartału 2013 r. jak i II kwartału 2014 r. odpowiednio 0,7% i 0,4%. Wśród biernych zawodowo uprzednio pracujących przeważały kobiety (64,4%).

W omawianym okresie 63,7% biernych zawodowo mieszkało w miastach wobec 64,5% w analogicznym okresie poprzedniego roku.

Osoby w wieku produkcyjnym w III kwartale 2014 r. stanowiły 45,7% populacji biernych zawodowo, co oznacza spadek o 1,9 p.proc. w odniesieniu do III kwartału 2013 r. oraz spadek o 0,6 p.proc. w stosunku do II kwartału 2014 r.

Podsumowanie

Wyniki Badania Aktywności Ekonomicznej Ludności w wieku 15 lat i więcej przeprowadzonego w III kwartale 2014 r. wykazały w porównaniu z II kwartałem 2014 r. m.in.:

- ▶ spadek liczby bezrobotnych,
- ▶ spadek stopy bezrobocia,
- ▶ wzrost liczby pracujących,
- ▶ wzrost wskaźnika zatrudnienia.

Z kolei porównując III kwartał 2014 r. z III kwartałem 2013 r. mamy do czynienia ze:

- ▶ spadkiem liczby bezrobotnych,
- ▶ spadkiem stopy bezrobocia,
- ▶ spadkiem liczby aktywnych zawodowo,
- ▶ wzrostem czasu poszukiwania pracy.

Źródło informacji stanowiły uogólnione wyniki reprezentacyjnego Badania Aktywności Ekonomicznej Ludności.

Opracowanie:

Tomasz Ratyński - Ośrodek Badania Aktywności Ekonomicznej Ludności

Redakcja i skład komputerowy:

Mirosława Lindenberg - Pomorski Ośrodek Badań Regionalnych, Referat Analiz i Opracowań Zbiorczych

Magdalena Wojdyńska - Pomorski Ośrodek Badań Regionalnych