

Aktywność ekonomiczna ludności w województwie pomorskim w II kwartale 2014 r.

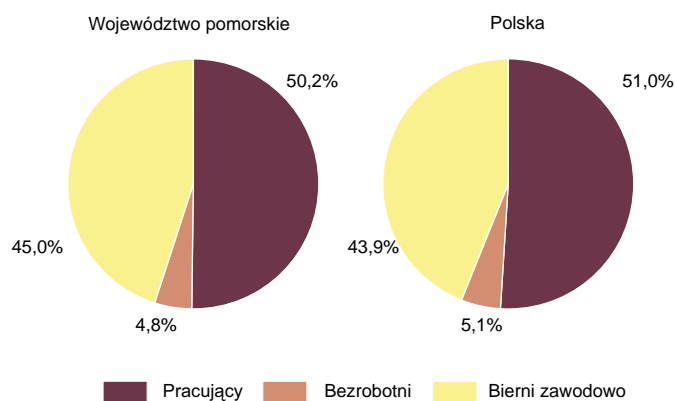
Tabl. 1. Aktywność ekonomiczna ludności w wieku 15 lat i więcej

WYSZCZEGÓLNIENIE	2013		2014		
	II kwartał	I kwartał	II kwartał		
	w tys.			II kwartał 2013 = 100	I kwartał 2014 = 100
OGÓŁEM	1770	1769	1744	98,5	98,6
Mężczyźni	840	847	831	98,9	98,1
Kobiety	930	922	913	98,2	99,0
Aktywni zawodowo	975	998	959	98,4	96,1
mężczyźni	545	556	541	99,3	97,3
kobiety	431	442	418	97,0	94,6
Pracujący	874	884	875	100,1	99,0
mężczyźni	491	491	490	99,8	99,8
kobiety	384	393	385	100,3	98,0
Bezrobotni	101	114	84	83,2	73,7
mężczyźni	54	65	50	92,6	76,9
kobiety	47	49	34	72,3	69,4
Bierni zawodowo	795	771	784	98,6	101,7
Mężczyźni	295	291	290	98,3	99,7
Kobiety	500	480	495	99,0	103,1

W II kwartale 2014 r. na 1000 osób pracujących przypadły 992 osoby biernie zawodowo i bezrobotne.

Liczba pracujących w miastach wyniosła 592 tys. osób i w stosunku do analogicznego okresu 2013 r. zmniejszyła się o 3,3%. Na wsi w tym samym okresie odnotowano 283 tys. osób pracujących, co oznacza wzrost o 8,0% w stosunku do II kwartału 2013 r.

Struktura ludności w wieku 15 lat i więcej według aktywności ekonomicznej ludności w II kwartale 2014 r.



Tabl. 2. Współczynnik aktywności zawodowej ludności w wieku 15 lat i więcej

WYSZCZEGÓLNIENIE	2013		2014		
	II kwartał	I kwartał	II kwartał		
	w %			+/- w porównaniu z:	
				II kwartał 2013	I kwartał 2014
OGÓŁEM	55,1	56,4	55,0	-0,1	-1,4
mężczyźni	64,9	65,6	65,1	0,2	-0,5
kobiety	46,3	47,9	45,8	-0,5	-2,1
Miasta	55,4	57,1	55,5	0,1	-1,6
Wieś	54,6	55,3	54,1	-0,5	-1,2

Zbiorowość aktywnych zawodowo tworzą pracujący i bezrobotni.

Do pomiaru poziomu aktywności zawodowej służy współczynnik wyrażający udział osób aktywnych zawodowo (pracujących i bezrobotnych) w liczbie ludności w wieku 15 lat i więcej.

Tabl. 3. Ludność w wieku 15 lat i więcej według statusu na rynku pracy, wieku i poziomu wykształcenia

WYSZCZEGÓLNIENIE a – II kwartał 2013 b – II kwartał 2014	Ogółem	Aktywni zawodowo			Bierni zawodo- wo	Współ- czynnik aktywno- ści zawo- dowej	Wskaźnik zatrudnie- nia	Stopa bezrobo- cia	
		razem	pracujący	bezro- botni					
		w tys.							w %
OGÓŁEM	a	1770	975	874	101	795	55,1	49,4	10,4
	b	1744	959	875	84	784	55,0	50,2	8,8
Według wieku:									
w tym w wieku produkcyj- nym ¹	a	1327	951	852	99	376	71,7	64,2	10,4
	b	1298	934	850	84	363	72,0	65,5	9,0
15-24 lata	a	257	85	61	24	172	33,1	23,7	28,2
	b	265	91	72	19	174	34,3	27,2	20,9
25-34	a	344	285	265	20	59	82,8	77,0	7,0
	b	316	261	236	25	56	82,6	74,7	9,6
35-44	a	308	265	241	24	43	86,0	78,2	9,1
	b	310	268	251	17	43	86,5	81,0	6,3
45-54	a	248	189	170	19	59	76,2	68,5	10,1
	b	251	194	178	16	56	77,3	70,9	8,2
55 lat i więcej	a	613	152	137	15	461	24,8	22,3	9,9
	b	602	146	139	7	456	24,3	23,1	4,8
Według poziomu wykształce- nia:									
Wyższe	a	375	302	289	13	73	80,5	77,1	4,3
	b	347	274	265	9	73	79,0	76,4	3,3
Policealne i średnie zawo- dowe	a	386	241	220	21	145	62,4	57,0	8,7
	b	373	244	226	18	129	65,4	60,6	7,4
Średnie ogólnokształcące	a	204	96	83	13	108	47,1	40,7	13,5
	b	206	101	90	11	105	49,0	43,7	10,9
Zasadnicze zawodowe	a	418	254	220	35	164	60,8	52,6	13,8
	b	439	266	237	29	173	60,6	54,0	10,9
Gimnazjalne, podstawowe, niepełne podstawowe i bez wykształcenia szkolnego	a	387	82	63	19	305	21,2	16,3	23,2
	b	378	74	56	17	304	19,6	14,8	23,0

¹ Mężczyźni 18-64 lata, kobiety 18-59 lat.

Pracujący

Tabl. 4. Wskaźnik zatrudnienia ludności w wieku 15 lat i więcej

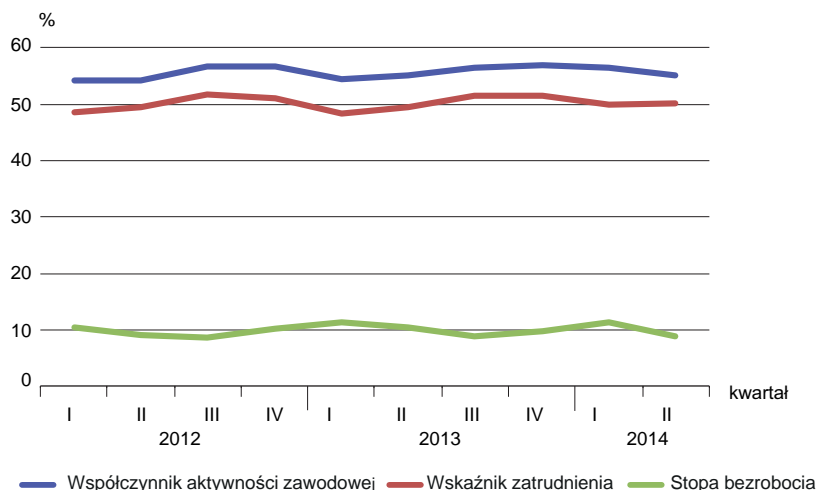
WYSZCZEGÓLNIENIE	2013		2014				
	II kwartał		I kwartał		II kwartał		
	w %					+/- w porównaniu z:	
						II kwartał 2013	I kwartał 2014
OGÓŁEM	49,4	50,0	50,2	50,2	0,8	0,2	
mężczyźni	58,5	58,0	59,0	59,0	0,5	1,0	
kobiety	41,3	42,6	42,2	42,2	0,9	-0,4	
Miasta	50,2	51,7	51,3	51,3	1,1	-0,4	
Wieś	47,5	46,4	48,0	48,0	0,5	1,6	

Do pomiaru wykorzystania zasobów pracy stosuje się wskaźnik zatrudnienia, który obrazuje udział pracujących w liczbie ludności w wieku 15 lat i więcej.

W II kwartale 2014 r. pracujący w niepełnym wymiarze czasu pracy stanowili 7,7% ogólnej liczby pracujących. Podobnie jak w poprzednich kwartałach ponad połowę tej populacji stanowiły kobiety.

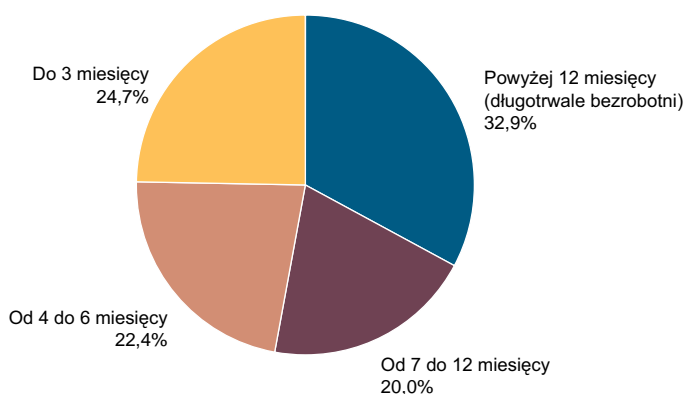
Liczba pracowników najemnych wyniosła 725 tys. osób i zmniejszyła się o 0,5% w stosunku do I kwartału 2014 r., natomiast w porównaniu z II kwartałem 2013 r. była wyższa o 0,1%. Pracujący posiadający umowę na czas określony stanowili 30,2% ogólnej liczby pracowników najemnych, co oznacza wzrost o 1,8 p.proc. w porównaniu z I kwartałem 2014 r. oraz wzrost o 0,4 p.proc. w stosunku do analogicznego okresu poprzedniego roku.

Aktywność ekonomiczna ludności w wieku 15 lat i więcej w latach 2012-2014



Bezrobotni

Struktura bezrobotnych według okresu poszukiwania pracy w II kwartale 2014 r.



W II kwartale 2014 r. w skali roku odnotowano spadek o 22,6% liczby bezrobotnych wśród mieszkańców miast oraz spadek o 7,7% liczby bezrobotnych wśród mieszkańców wsi. Spośród bezrobotnych spełniających kryteria Badania Aktywności Ekonomicznej Ludności (BAEL) 66,7% zarejestrowanych było w urzędach pracy.

Przeciętny czas poszukiwania pracy wyniósł 12,5 miesiąca i był nieco krótszy w stosunku do I kwartału 2014 r. oraz dłuższy w porównaniu z analogicznym okresem poprzedniego roku o blisko 2 miesiące.

Tabl. 5. Stopa bezrobocia ludności w wieku 15 lat i więcej

WYSZCZEGÓLNIENIE	2013		2014		
	II kwartał	I kwartał	II kwartał		+/- w porównaniu z:
	w %			II kwartał 2013	
OGÓŁEM	10,4	11,4	8,8	-1,6	-2,6
mężczyźni	9,9	11,7	9,2	-0,7	-2,5
kobiety	10,9	11,1	8,1	-2,8	-3,0
Miasta	9,2	9,3	7,5	-1,7	-1,8
Wieś	13,0	15,7	11,3	-1,7	-4,4

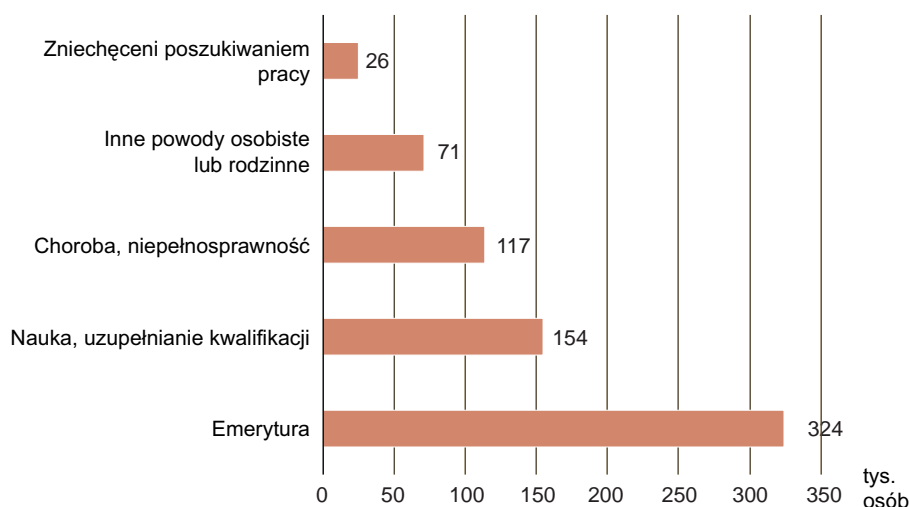
Do oceny natężenia bezrobocia wykorzystuje się stopę bezrobocia wyrażającą udział bezrobotnych wśród aktywnych zawodowo w wieku 15 lat i więcej.

W populacji bezrobotnych dominowały osoby, które straciły pracę i natychmiast podjęły starania, aby znaleźć następną – 51,2% ogólnej liczby bezrobotnych. Osoby poszukujące pracy po raz pierwszy stanowiły 13,1% bezrobotnych, osoby wracające do pracy po przerwie – 26,2%. Pozostali bezrobotni to osoby, które zrezygnowały z pracy – 9,5%.

Główną przyczyną generującą bezrobotnych w II kwartale 2014 r. było wygaśnięcie umowy zawartej na czas określony. Dotyczyło to 31,5% ogólnej liczby bezrobotnych uprzednio pracujących (bez osób, których przerwa w pracy wynosiła 8 lat lub dłużej). Kolejną, często wskazywaną przyczyną utraty pracy była likwidacja stanowiska lub zakładu pracy – dotyczyło to 27,4% bezrobotnych uprzednio pracujących.

Bierni zawodowo

Wybrane przyczyny bierności zawodowej osób w wieku 15 lat i więcej w II kwartale 2014 r.



W II kwartale 2014 r. uprzednio pracowało 571 tys. biernych zawodowo. Liczba ta zmniejszyła się w stosunku do II kwartału 2013 r. o 3,4%, a w odniesieniu do I kwartału 2014 r. zwiększyła się o 3,4%. Wśród biernych zawodowo uprzednio pracujących przeważały kobiety (64,6%).

W omawianym okresie 65,6% biernych zawodowo mieszkało w miastach wobec 68,6% w analogicznym okresie poprzedniego roku.

Osoby w wieku produkcyjnym w II kwartale 2014 r. stanowiły 46,3% populacji biernych zawodowo, co oznacza spadek o 1,0 p.proc. w odniesieniu do II kwartału 2013 r. oraz wzrost o 2,3 p.proc. w stosunku do I kwartału 2014 r.

Podsumowanie

Wyniki Badania Aktywności Ekonomicznej Ludności w wieku 15 lat i więcej przeprowadzonego w **II kwartale 2014 r.** wykazały w porównaniu z **I kwartałem 2014 r.** m.in.:

- ▶ spadek liczby bezrobotnych,
- ▶ spadek stopy bezrobocia,
- ▶ wzrost wskaźnika zatrudnienia,
- ▶ spadek liczby aktywnych zawodowo.

Z kolei porównując **II kwartał 2014 r.** z **II kwartałem 2013 r.** mamy do czynienia ze:

- ▶ spadkiem liczby bezrobotnych,
- ▶ spadkiem stopy bezrobocia,
- ▶ spadkiem liczby biernych zawodowo,
- ▶ wzrostem czasu poszukiwania pracy.

Źródło informacji stanowiły uogólnione wyniki reprezentacyjnego Badania Aktywności Ekonomicznej Ludności.

Opracowanie:

Magdalena Mrozińska - Ośrodek Badania Aktywności Ekonomicznej Ludności

Redakcja i skład komputerowy:

Mirosława Lindenberg - Pomorski Ośrodek Badań Regionalnych, Referat Analiz i Opracowań Zbiorczych

Magdalena Wojdyńska - Pomorski Ośrodek Badań Regionalnych