

Aktywność ekonomiczna ludności w województwie pomorskim w I kwartale 2014 r.

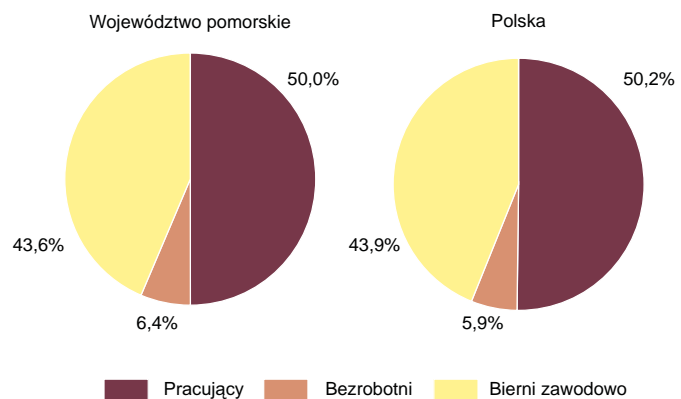
Tabl. 1. Aktywność ekonomiczna ludności w wieku 15 lat i więcej

WYSZCZEGÓLNIENIE	2013		2014		
	I kwartał	IV kwartał	I kwartał		
	w tys.		I kwartał 2013 = 100	IV kwartał 2013 = 100	
OGÓŁEM	1768	1779	1769	100,1	99,4
Mężczyźni	856	857	847	98,9	98,8
Kobiety	913	921	922	101,0	100,1
Aktywni zawodowo	964	1012	998	103,5	98,6
mężczyźni	545	561	556	102,0	99,1
kobiety	419	451	442	105,5	98,0
Pracujący	855	914	884	103,4	96,7
mężczyźni	485	505	491	101,2	97,2
kobiety	370	409	393	106,2	96,1
Bezrobotni	109	98	114	104,6	116,3
mężczyźni	60	56	65	108,3	116,1
kobiety	50	42	49	98,0	116,7
Bierni zawodowo	804	767	771	95,9	100,5
Mężczyźni	311	297	291	93,6	98,0
Kobiety	493	470	480	97,4	102,1

W I kwartale 2014 r. łączna liczba osób biernych zawodowo i bezrobotnych była bardzo zbliżona do liczby pracujących.

Liczba pracujących w miastach wyniosła 612 tys. osób i w stosunku do analogicznego okresu 2013 r. zwiększyła się o 3,0%. Na wsi w tym samym okresie odnotowano 272 tys. osób pracujących, co oznacza wzrost o 4,2% w stosunku do I kwartału 2013 r.

Struktura ludności w wieku 15 lat i więcej według aktywności ekonomicznej ludności w I kwartale 2014 r.



Tabl. 2. Współczynnik aktywności zawodowej ludności w wieku 15 lat i więcej

WYSZCZEGÓLNIENIE	2013		2014		
	I kwartał	IV kwartał	I kwartał		
	w %		+/- w porównaniu z:		
			I kwartał 2013	IV kwartał 2013	
OGÓŁEM	54,5	56,9	56,4	1,9	-0,5
mężczyźni	63,7	65,5	65,6	1,9	0,1
kobiety	45,9	49,0	47,9	2,0	-1,1
Miasta	55,2	57,9	57,1	1,9	-0,8
Wieś	53,0	55,0	55,3	2,3	0,3

Zbiorowość aktywnych zawodowo tworzą pracujący i bezrobotni.

Do pomiaru poziomu aktywności zawodowej służy współczynnik wyrażający udział osób aktywnych zawodowo (pracujących i bezrobotnych) w liczbie ludności w wieku 15 lat i więcej.

Tabl. 3. Ludność w wieku 15 lat i więcej według statusu na rynku pracy, wieku i poziomu wykształcenia

WYSZCZEGÓLNIENIE a – I kwartał 2013 b – I kwartał 2014	Ogółem	Aktywni zawodowo			Bierni zawodowo	Współczynnik aktywności zawodowej	Wskaźnik zatrudnienia	Stopa bezrobocia	
		razem	pracujący	bezrobotni					
		w tys.							w %
OGÓŁEM	a	1768	964	855	109	804	54,5	48,4	11,3
	b	1769	998	884	114	771	56,4	50,0	11,4
Według wieku:									
w tym w wieku produkcyjnym ¹	a	1307	940	832	108	367	71,9	63,7	11,5
	b	1306	968	854	114	339	74,1	65,4	11,8
15-24 lata	a	262	82	57	25	180	31,3	21,8	30,5
	b	265	90	63	27	175	34,0	23,8	30,0
25-34	a	345	288	260	28	58	83,5	75,4	9,7
	b	328	281	252	29	47	85,7	76,8	10,3
35-44	a	295	249	226	24	46	84,4	76,6	9,6
	b	302	262	232	30	39	86,8	76,8	11,5
45-54	a	259	201	180	21	58	77,6	69,5	10,4
	b	261	209	189	20	52	80,1	72,4	9,6
55 lat i więcej	a	607	144	133	12	463	23,7	21,9	8,3
	b	614	156	148	9	457	25,4	24,1	5,8
Według poziomu wykształcenia:									
Wyższe	a	372	301	288	13	70	80,9	77,4	4,3
	b	378	300	287	13	78	79,4	75,9	4,3
Policealne i średnie zawodowe	a	374	234	211	23	140	62,6	56,4	9,8
	b	380	255	228	28	125	67,1	60,0	11,0
Średnie ogólnokształcące	a	199	92	79	13	107	46,2	39,7	14,1
	b	192	94	82	12	98	49,0	42,7	12,8
Zasadnicze zawodowe	a	428	259	219	40	169	60,5	51,2	15,4
	b	444	282	237	45	163	63,5	53,4	16,0
Gimnazjalne, podstawowe, niepełne podstawowe i bez wykształcenia szkolnego	a	396	78	58	20	318	19,7	14,6	25,6
	b	374	67	50	17	308	17,9	13,4	25,4

¹ Mężczyźni 18-64 lata, kobiety 18-59 lat.

Pracujący

Tabl. 4. Wskaźnik zatrudnienia ludności w wieku 15 lat i więcej

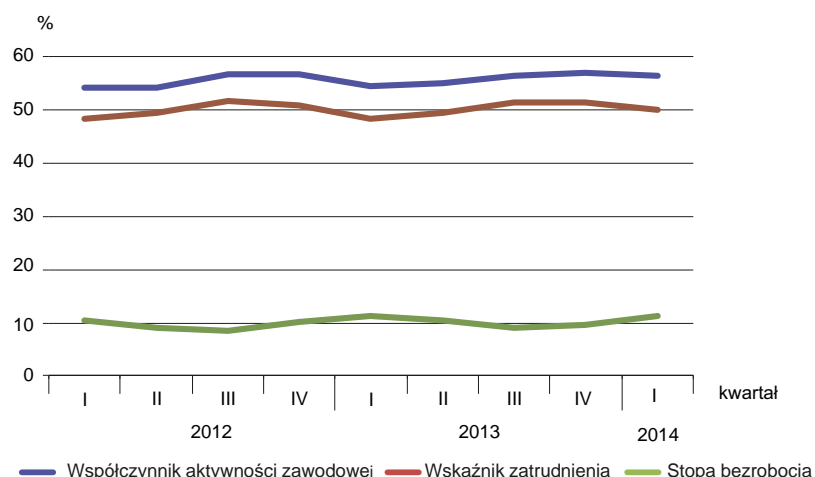
WYSZCZEGÓLNIENIE	2013		2014		
	I kwartał	IV kwartał	I kwartał		
	w %			+/- w porównaniu z:	
			I kwartał 2013	IV kwartał 2013	
OGÓŁEM	48,4	51,4	50,0	1,6	-1,4
mężczyźni	56,7	58,9	58,0	1,3	-0,9
kobiety	40,5	44,4	42,6	2,1	-1,8
Miasta	49,8	53,2	51,7	1,9	-1,5
Wieś	45,4	48,1	46,4	1,0	-1,7

Do pomiaru wykorzystania zasobów pracy stosuje się wskaźnik zatrudnienia, który obrazuje udział pracujących w liczbie ludności w wieku 15 lat i więcej.

W I kwartale 2014 r. pracujący w niepełnym wymiarze czasu pracy stanowili 7,8% ogólnej liczby pracujących. Podobnie jak w poprzednich kwartałach ponad połowę tej populacji stanowiły kobiety.

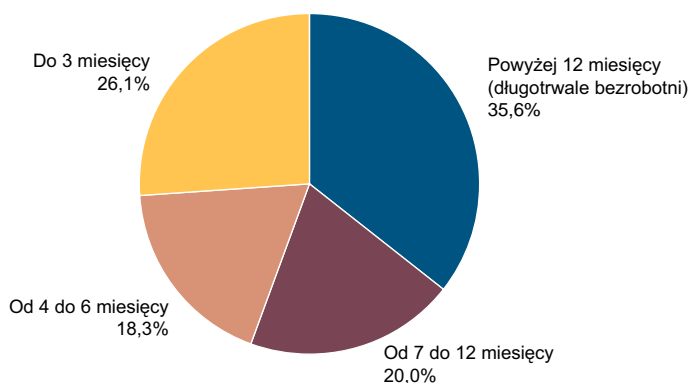
Liczba pracowników najemnych wyniosła 729 tys. osób i zmniejszyła się o 2,9% w stosunku do IV kwartału 2013 r., natomiast w porównaniu z I kwartałem 2013 r. była wyższa o 6,1%. Pracujący posiadający umowę na czas określony stanowili 28,4% ogólnej liczby pracowników najemnych, co oznacza spadek o 1,6 p.proc. w porównaniu z IV kwartałem 2013 r. oraz wzrost o 0,7 p.proc. w stosunku do analogicznego okresu poprzedniego roku.

Aktywność ekonomiczna ludności w wieku 15 lat i więcej w latach 2012-2014



Bezrobotni

Struktura bezrobotnych według okresu poszukiwania pracy w I kwartale 2014 r.



W I kwartale 2014 r. odnotowano w skali roku spadek o 4,5% liczby bezrobotnych wśród mieszkańców miast oraz wzrost o 15,9% liczby bezrobotnych wśród mieszkańców wsi. Spośród bezrobotnych spełniających kryteria Badania Aktywności Ekonomicznej Ludności (BAEL) 65,8% zarejestrowanych było w urzędach pracy.

Przeciętny czas poszukiwania pracy wyniósł 12 miesięcy i był taki sam w stosunku do IV kwartału 2013 r. oraz dłuższy w porównaniu z analogicznym okresem poprzedniego roku.

Tabl. 5. Stopa bezrobocia ludności w wieku 15 lat i więcej

WYSZCZEGÓLNIENIE	2013		2014		
	I kwartał	IV kwartał	I kwartał		
	w %			+/- w porównaniu z:	
			I kwartał 2013	IV kwartał 2013	
OGÓŁEM	11,3	9,7	11,4	0,1	1,7
mężczyźni	11,0	10,0	11,7	0,7	1,7
kobiety	11,9	9,3	11,1	-0,8	1,8
Miasta	10,0	8,1	9,3	-0,7	1,2
Wieś	14,4	12,6	15,7	1,3	3,1

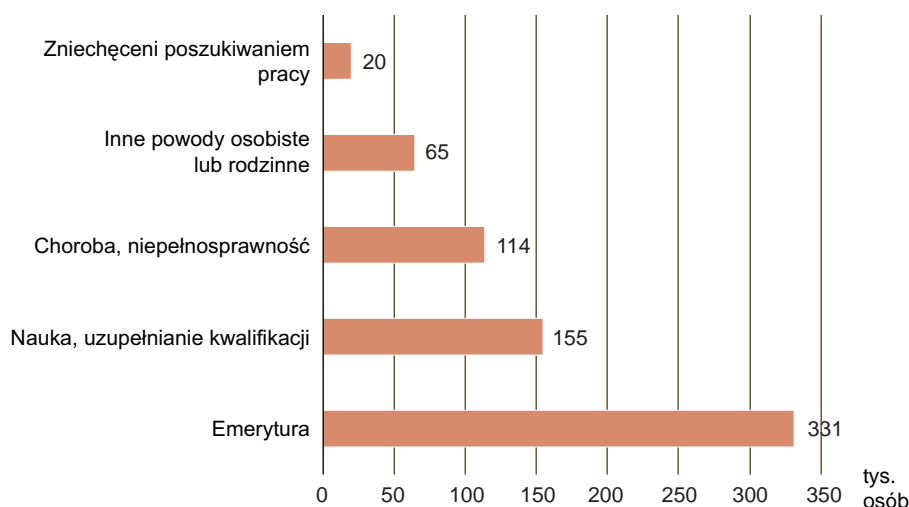
Do oceny natężenia bezrobocia wykorzystuje się stopę bezrobocia wyrażającą udział bezrobotnych wśród aktywnych zawodowo w wieku 15 lat i więcej.

W populacji bezrobotnych dominowały osoby, które straciły pracę i natychmiast podjęły starania, aby znaleźć następną – 49,6% ogólnej liczby bezrobotnych. Osoby poszukujące pracy po raz pierwszy stanowiły 14,8% bezrobotnych, osoby wracające do pracy po przerwie – 26,9%. Pozostali bezrobotni to osoby, które zrezygnowały z pracy – 8,7%.

Główną przyczyną generującą bezrobotnych w I kwartale 2014 r. była likwidacja stanowiska lub zakładu pracy. Dotyczyło to 32,7% ogólnej liczby bezrobotnych uprzednio pracujących (bez osób, których przerwa w pracy wynosiła 8 lat lub dłużej). Kolejną, często wskazywaną przyczyną utraty pracy, było wygaśnięcie umowy zawartej na czas określony – dotyczyło to 31,6% bezrobotnych uprzednio pracujących.

Bierni zawodowo

Wybrane przyczyny bierności zawodowej osób w wieku 15 lat i więcej w I kwartale 2014 r.



W I kwartale 2014 r. 552 tys. biernych zawodowo uprzednio pracowało. Liczba ta zmniejszyła się zarówno w stosunku do I kwartału 2013 r. (o 7,1%), jak i w odniesieniu do IV kwartału 2013 r. (o 0,4%). Wśród biernych zawodowo uprzednio pracujących przeważały kobiety (63,8%).

W omawianym okresie 65,9% biernych zawodowo mieszkało w miastach wobec 66,4% w analogicznym okresie poprzedniego roku.

Osoby w wieku produkcyjnym w I kwartale 2014 r. stanowiły 44,0% populacji biernych zawodowo, co oznacza spadek o 1,6 p.proc. w odniesieniu do I i IV kwartału 2013 r.

Podsumowanie

Wyniki Badania Aktywności Ekonomicznej Ludności w wieku 15 lat i więcej przeprowadzonego w I kwartale 2014 r. wykazały w porównaniu z IV kwartałem 2013 r. m.in.:

- ▶ wzrost liczby bezrobotnych,
- ▶ wzrost stopy bezrobocia,
- ▶ spadek wskaźnika zatrudnienia,
- ▶ spadek liczby aktywnych zawodowo.

Z kolei porównując I kwartał 2014 r. z I kwartałem 2013 r. mamy do czynienia ze:

- ▶ wzrostem liczby pracujących,
- ▶ spadkiem liczby biernych zawodowo,
- ▶ wydłużeniem czasu poszukiwania pracy.

Źródło informacji stanowiły uogólnione wyniki reprezentacyjnego Badania Aktywności Ekonomicznej Ludności.

Opracowanie:

Magdalena Mrozińska - Ośrodek Badania Aktywności Ekonomicznej Ludności

Redakcja i skład komputerowy:

Mirosława Lindenberg - Pomorski Ośrodek Badań Regionalnych, Referat Analiz i Opracowań Zbiorczych

Magdalena Wojdyńska - Pomorski Ośrodek Badań Regionalnych