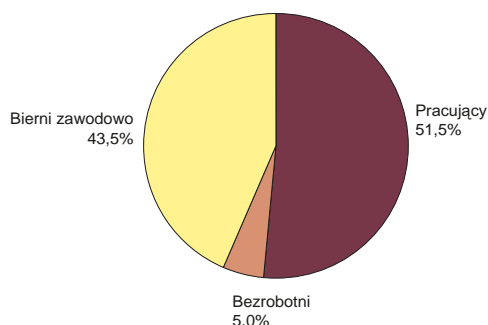


## Aktywność ekonomiczna ludności w województwie pomorskim w III kwartale 2013 r.

Tabl. 1. Aktywność ekonomiczna ludności w wieku 15 lat i więcej

WYSZCZEGÓLNIENIE	2012		2013		
	III kwartał	II kwartał	III kwartał		
	w tys.		III kwartał 2012 = 100	II kwartał 2013 = 100	
<b>OGÓŁEM</b> .....	<b>1778</b>	<b>1770</b>	<b>1811</b>	<b>101,9</b>	<b>102,3</b>
Mężczyźni .....	849	840	867	102,1	103,2
Kobiety .....	929	930	944	101,6	101,5
<b>Aktywni zawodowo</b> .....	<b>1006</b>	<b>975</b>	<b>1024</b>	<b>101,8</b>	<b>105,0</b>
mężczyźni .....	552	545	567	102,7	104,0
kobiety .....	454	431	457	100,7	106,0
Pracujący .....	919	874	933	101,5	106,8
mężczyźni .....	510	491	516	101,2	105,1
kobiety .....	409	384	417	102,0	108,6
Bezrobotni .....	87	101	91	104,6	90,1
mężczyźni .....	42	54	51	121,4	94,4
kobiety .....	45	47	40	88,9	85,1
<b>Bierni zawodowo</b> .....	<b>772</b>	<b>795</b>	<b>787</b>	<b>101,9</b>	<b>99,0</b>
Mężczyźni .....	297	295	300	101,0	101,7
Kobiety .....	475	500	487	102,5	97,4

STRUKTURA LUDNOŚCI W WIEKU 15 LAT I WIĘCEJ WEDŁUG AKTYWNOŚCI EKONOMICZNEJ W III KWARTALE 2013 R.



W III kwartale 2013 r. na 1000 osób pracujących przypadało 941 osób biernych zawodowo i bezrobotnych.

Liczba pracujących w miastach wyniosła 620 tys. osób i zwiększyła się o 3,0% w stosunku do analogicznego okresu 2012 r. Na wsi w tym samym okresie odnotowano 313 tys. osób pracujących.

### Pracujący

Tabl. 2. Współczynnik aktywności zawodowej ludności w wieku 15 lat i więcej

WYSZCZEGÓLNIENIE	2012		2013		
	III kwartał	II kwartał	III kwartał		
	w %		+/- w porównaniu z:		
			III kwartał 2012	II kwartał 2013	
<b>OGÓŁEM</b> .....	<b>56,6</b>	<b>55,1</b>	<b>56,5</b>	<b>-0,1</b>	<b>1,4</b>
mężczyźni .....	65,0	64,9	65,4	0,4	0,5
kobiety .....	48,9	46,3	48,4	-0,5	2,1
Miasta .....	55,3	55,4	56,9	1,6	1,5
Wieś .....	59,0	54,6	55,9	-3,1	1,3

Zbiorowość aktywnych zawodowo tworzą pracujący i bezrobotni.

Do pomiaru poziomu aktywności zawodowej służy współczynnik wyrażający udział osób aktywnych zawodowo (pracujących i bezrobotnych) w liczbie ludności w wieku 15 lat i więcej.

Tabl. 3. Wskaźnik zatrudnienia ludności w wieku 15 lat i więcej

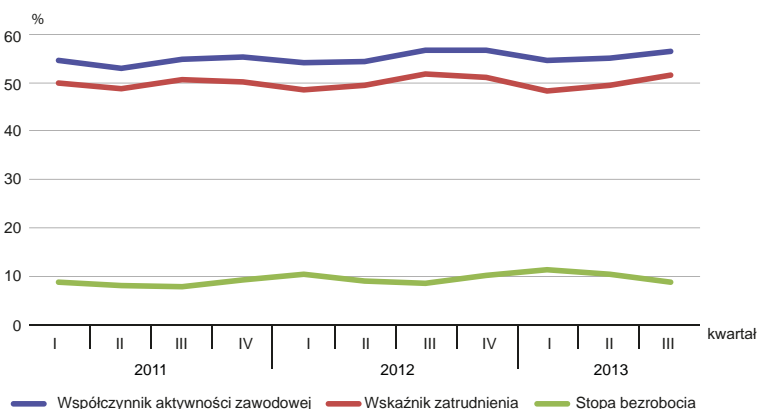
WYSZCZEGÓLNIENIE	2012		2013			
	III kwartał	II kwartał	III kwartał			+/- w porównaniu z:
	w %			III kwartał 2012	II kwartał 2013	
<b>OGÓŁEM</b> .....	<b>51,7</b>	<b>49,4</b>	<b>51,5</b>	<b>-0,2</b>	<b>2,1</b>	
mężczyźni .....	60,1	58,5	59,5	-0,6	1,0	
kobiety .....	44,0	41,3	44,2	0,2	2,9	
Miasta .....	51,0	50,2	52,6	1,6	2,4	
Wieś .....	53,0	47,5	49,5	-3,5	2,0	

Do pomiaru wykorzystania zasobów pracy stosuje się wskaźnik zatrudnienia, który obrazuje udział pracujących w liczbie ludności w wieku 15 lat i więcej.

W III kwartale 2013 r. niepełnozatrudnieni stanowili 7,3% ogólnej liczby pracujących. Podobnie jak w poprzednich kwartałach ponad połowę tej populacji stanowiły kobiety.

Niepełnozatrudnieni to osoby w wieku 15-74 lata pracujące mniej niż 40 godzin tygodniowo łącznie we wszystkich miejscach pracy, które chciałyby pracować dłużej niż obecnie i gotowe są podjąć inną lub dodatkową pracę w ciągu dwóch tygodni.

AKTYWNOŚĆ EKONOMICZNA LUDNOŚCI W WIEKU 15 LAT I WIĘCEJ W LATACH 2011-2013



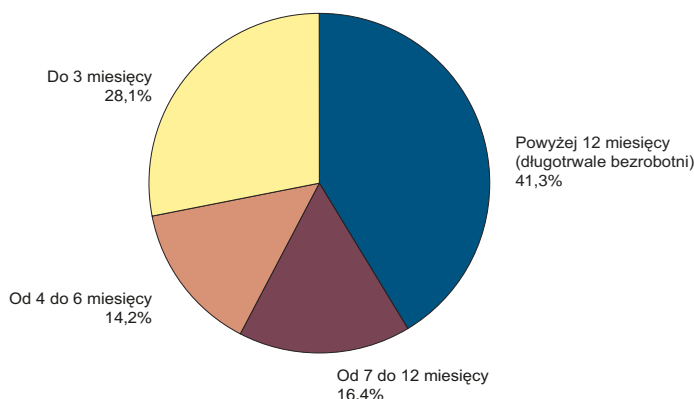
Tabl. 4. Ludność w wieku 15 lat i więcej według statusu na rynku pracy, wieku i wykształcenia

WYSZCZEGÓLNIENIE	Ogółem	Aktywni zawodowo			Bierni zawodowo	Współczynnik aktywności zawodowej	Wskaźnik zatrudnienia	Stopa bezrobocia	
		razem	pracujący	bezrobotni					
		w tys.							w %
<b>OGÓŁEM</b> .....	a	1778	1006	919	87	772	56,6	51,7	8,6
	b	<b>1811</b>	<b>1024</b>	<b>933</b>	<b>91</b>	<b>787</b>	<b>56,5</b>	<b>51,5</b>	<b>8,9</b>
<b>Według wieku:</b>									
w tym w wieku produkcyjnym <sup>1</sup>	a	1336	981	895	86	355	73,4	67,0	8,8
	b	<b>1375</b>	<b>1001</b>	<b>911</b>	<b>90</b>	<b>375</b>	<b>72,8</b>	<b>66,3</b>	<b>9,0</b>
15-24 lata .....	a	274	104	83	22	169	38,0	30,3	21,2
	b	<b>265</b>	<b>88</b>	<b>69</b>	<b>20</b>	<b>177</b>	<b>33,2</b>	<b>26,0</b>	<b>22,7</b>
25-34 .....	a	344	290	267	23	54	84,3	77,6	7,9
	b	<b>357</b>	<b>304</b>	<b>282</b>	<b>23</b>	<b>53</b>	<b>85,2</b>	<b>79,0</b>	<b>7,6</b>
35-44 .....	a	313	272	255	17	41	86,9	81,5	6,3
	b	<b>329</b>	<b>282</b>	<b>262</b>	<b>20</b>	<b>46</b>	<b>85,7</b>	<b>79,6</b>	<b>7,1</b>
45-54 .....	a	255	201	185	15	54	78,8	72,5	7,5
	b	<b>260</b>	<b>198</b>	<b>183</b>	<b>15</b>	<b>62</b>	<b>76,2</b>	<b>70,4</b>	<b>7,6</b>
55 lat i więcej .....	a	592	139	129	10	453	23,5	21,8	7,2
	b	<b>599</b>	<b>151</b>	<b>138</b>	<b>13</b>	<b>449</b>	<b>25,2</b>	<b>23,0</b>	<b>8,6</b>
<b>Według poziomu wykształcenia:</b>									
Wyższe .....	a	378	299	283	16	79	79,1	74,9	5,4
	b	<b>401</b>	<b>323</b>	<b>305</b>	<b>17</b>	<b>79</b>	<b>80,5</b>	<b>76,1</b>	<b>5,3</b>
Policealne i średnie zawodowe	a	377	247	226	21	130	65,5	59,9	8,5
	b	<b>392</b>	<b>248</b>	<b>227</b>	<b>21</b>	<b>143</b>	<b>63,3</b>	<b>57,9</b>	<b>8,5</b>
Średnie ogólnokształcące .....	a	214	111	100	11	103	51,9	46,7	9,9
	b	<b>207</b>	<b>103</b>	<b>93</b>	<b>10</b>	<b>104</b>	<b>49,8</b>	<b>44,9</b>	<b>9,7</b>
Zasadnicze (zawodowe) .....	a	434	266	239	27	168	61,3	55,1	10,2
	b	<b>444</b>	<b>270</b>	<b>244</b>	<b>26</b>	<b>174</b>	<b>60,8</b>	<b>55,0</b>	<b>9,6</b>
Gimnazjalne, podstawowe i niepełne podstawowe .....	a	375	83	70	13	292	22,1	18,7	15,7
	b	<b>367</b>	<b>80</b>	<b>63</b>	<b>17</b>	<b>287</b>	<b>21,8</b>	<b>17,2</b>	<b>21,3</b>

<sup>1</sup> Mężczyźni 18-64 lata, kobiety 18-59 lat.

## Bezrobocie

STRUKTURA BEZROBOTNYCH WEDŁUG OKRESU POSZUKIWANIA PRACY  
W III KWARTALE 2013 R.



W III kwartale 2013 r. liczba bezrobotnych wyniosła 91 tys. osób i była niższa o 9,9% w porównaniu z II kwartałem 2013 r. Spośród bezrobotnych spełniających kryteria Badania Aktywności Ekonomicznej Ludności (BAEL) odsetek zarejestrowanych w urzędach pracy wyniósł 60,5%.

Przeciętny czas poszukiwania pracy wyniósł blisko 12 miesięcy i w stosunku do II kwartału 2013 r. był dłuższy, natomiast w porównaniu z analogicznym okresem poprzedniego roku uległ wydłużeniu.

Tabl. 5. Stopa bezrobocia ludności w wieku 15 lat i więcej

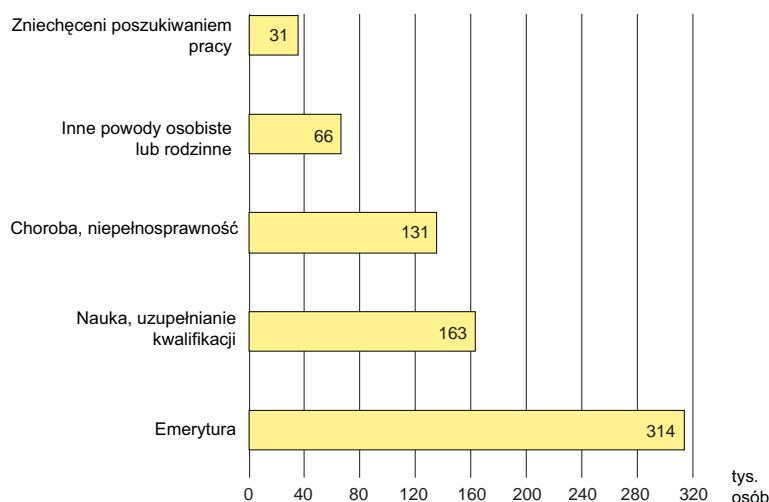
WYSZCZEGÓLNIENIE	2012		2013		
	III kwartał	II kwartał	III kwartał		+/- w porównaniu z:
	w %			III kwartał 2012	
<b>OGÓŁEM</b> .....	<b>8,6</b>	<b>10,4</b>	<b>8,9</b>	<b>0,3</b>	<b>-1,5</b>
mężczyźni .....	7,6	9,9	9,0	1,4	-0,9
kobiety .....	9,9	10,9	8,8	-1,1	-2,1
Miasta .....	7,8	9,2	7,6	-0,2	-1,6
Wieś .....	10,2	13,0	11,3	1,1	-1,7

Do oceny natężenia bezrobocia wykorzystuje się stopę bezrobocia wyrażającą udział bezrobotnych wśród aktywnych zawodowo w wieku 15 lat i więcej.

W populacji bezrobotnych dominowały osoby, które straciły pracę i natychmiast podjęły starania, aby znaleźć następną – 48,4% ogólnej liczby bezrobotnych. Osoby poszukujące pracy po raz pierwszy stanowiły 17,6% bezrobotnych, a osoby wracające do pracy po przerwie – 26,4%. Główną przyczyną generującą bezrobotnych w III kwartale 2013 r. było wygaśnięcie umowy zawartej na czas określony. Dotyczyło to 24,2% ogólnej liczby bezrobotnych uprzednio pracujących (bez osób, których przerwa w pracy wynosiła 8 lat lub dłużej). Kolejną, często wskazywaną przyczyną utraty pracy, była likwidacja stanowiska lub zakładu pracy – dotyczyło to 22,0% bezrobotnych uprzednio pracujących.

## Bierni zawodowo

WYBRANE PRZYCZYNY BIerności OSÓB W WIEKU 15 LAT I WIĘCEJ  
W III KWARTALE 2013 R.



W III kwartale 2013 r. ludność bierna zawodowo stanowiła 43,5% ogólnej liczby ludności w wieku 15 lat i więcej i zwiększyła się w stosunku do odnotowanej w III kwartale 2012 r. o 1,9%, natomiast w porównaniu z II kwartałem 2013 r. była niższa o 1,0%.

W omawianym okresie 64,5% biernych zawodowo mieszkało w miastach wobec 68,3% w analogicznym okresie poprzedniego roku.

Osoby w wieku produkcyjnym w III kwartale 2013 r. stanowiły 47,6% populacji biernych zawodowo.

## Podsumowanie

Wyniki Badania Aktywności Ekonomicznej Ludności w wieku 15 lat i więcej przeprowadzonego w **III kwartale 2013 r.** wykazały w porównaniu z **II kwartałem 2013 r.** m.in.:

- ▶ spadek liczby osób bezrobotnych,
- ▶ spadek stopy bezrobocia,
- ▶ wzrost liczby aktywnych zawodowo.

Z kolei porównując **III kwartał 2013 r.** z **III kwartałem 2012 r.** mamy do czynienia ze:

- ▶ wzrostem liczby pracujących,
- ▶ wzrostem liczby osób biernych zawodowo,
- ▶ wzrostem czasu poszukiwania pracy.

Źródło informacji stanowiły uogólnione wyniki reprezentacyjnego Badania Aktywności Ekonomicznej Ludności realizowanego w województwie pomorskim.

### *Opracowanie:*

*Hanna Grajkowska - Wydział Badań Ankietowych*

### *Redakcja i skład komputerowy:*

*Magdalena Wojdyńska - Pomorski Ośrodek Badań Regionalnych*

*Mirosława Lindenberg - Pomorski Ośrodek Badań Regionalnych, Referat Analiz i Opracowań Zbiorczych*