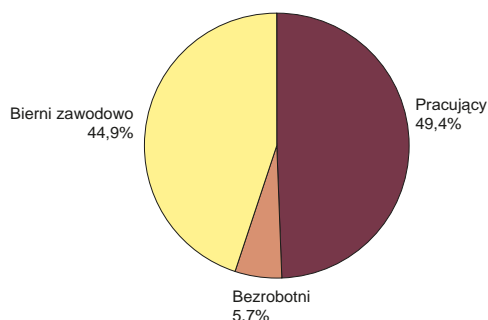


## Aktywność ekonomiczna ludności w województwie pomorskim w II kwartale 2013 r.

Tabl. 1. Aktywność ekonomiczna ludności w wieku 15 lat i więcej

WYSZCZEGÓLNIENIE	2012		2013		
	II kwartał	I kwartał	II kwartał		
	w tys.		II kwartał 2012 = 100		I kwartał 2013 = 100
<b>OGÓŁEM</b> .....	<b>1643</b>	<b>1768</b>	<b>1770</b>	<b>107,7</b>	<b>100,1</b>
Mężczyźni .....	773	856	840	108,7	98,1
Kobiety .....	870	913	930	106,9	101,9
<b>Aktywni zawodowo</b> .....	<b>892</b>	<b>964</b>	<b>975</b>	<b>109,3</b>	<b>101,1</b>
mężczyźni .....	488	545	545	111,7	100,0
kobiety .....	403	419	431	106,9	102,9
Pracujący .....	812	855	874	107,6	102,2
mężczyźni .....	447	485	491	109,8	101,2
kobiety .....	365	370	384	105,2	103,8
Bezrobotni .....	80	109	101	126,3	92,7
mężczyźni .....	42	60	54	128,6	90,0
kobiety .....	38	50	47	123,7	94,0
<b>Bierni zawodowo</b> .....	<b>751</b>	<b>804</b>	<b>795</b>	<b>105,9</b>	<b>98,9</b>
Mężczyźni .....	284	311	295	103,9	94,9
Kobiety.....	467	493	500	107,1	101,4

STRUKTURA LUDNOŚCI W WIEKU 15 LAT I WIĘCEJ WEDŁUG AKTYWNOŚCI EKONOMICZNEJ W II KWARTALE 2013 R.



W II kwartale 2013 r. na 1000 osób pracujących przypadało 1025 osób biernych zawodowo i bezrobotnych.

Liczba pracujących w miastach wyniosła 612 tys. osób i zwiększyła się o 11,7% w stosunku do analogicznego okresu 2012 r. Na wsi w tym samym okresie odnotowano 262 tys. pracujących.

### Pracujący

Tabl. 2. Współczynnik aktywności zawodowej ludności w wieku 15 lat i więcej

WYSZCZEGÓLNIENIE	2012		2013		
	II kwartał	I kwartał	II kwartał		
	w %		+/- w porównaniu z:		
			II kwartał 2012	I kwartał 2013	
<b>OGÓŁEM</b> .....	<b>54,3</b>	<b>54,5</b>	<b>55,1</b>	<b>0,8</b>	<b>0,6</b>
mężczyźni .....	63,1	63,7	64,9	1,8	1,2
kobiety .....	46,3	45,9	46,3	0,0	0,4
Miasta .....	53,1	55,2	55,4	2,3	0,2
Wieś .....	56,8	53,0	54,6	-2,2	1,6

Zbiorowość aktywnych zawodowo tworzą pracujący i bezrobotni.

Do pomiaru poziomu aktywności zawodowej służy współczynnik wyrażający udział osób aktywnych zawodowo (pracujących i bezrobotnych) w liczbie ludności w wieku 15 lat i więcej.

Tabl. 3. Wskaźnik zatrudnienia ludności w wieku 15 lat i więcej

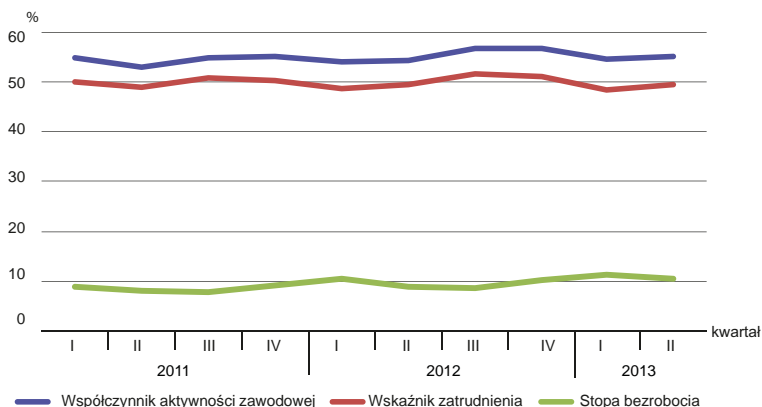
WYSZCZEGÓLNIENIE	2012		2013			
	II kwartał		I kwartał		II kwartał	
	w %			+/- w porównaniu z:		
					II kwartał 2012	I kwartał 2013
<b>OGÓŁEM</b> .....	<b>49,4</b>	<b>48,4</b>	<b>49,4</b>	<b>49,4</b>	<b>0,0</b>	<b>1,0</b>
mężczyźni .....	57,8	56,7	58,5	58,5	0,7	1,8
kobiety .....	42,0	40,5	41,3	41,3	-0,7	0,8
Miasta .....	48,8	49,8	50,2	50,2	1,4	0,4
Wieś .....	50,9	45,4	47,5	47,5	-3,4	2,1

Do pomiaru wykorzystania zasobów pracy stosuje się wskaźnik zatrudnienia, który obrazuje udział pracujących w liczbie ludności w wieku 15 lat i więcej.

W II kwartale 2013 r. niepełnozatrudnieni stanowili 7,7% ogólnej liczby pracujących, o 0,7 p.proc mniej niż rok wcześniej. Podobnie jak w poprzednich kwartałach ponad połowę tej populacji stanowiły kobiety.

Niepełnozatrudnieni to osoby w wieku 15-74 lata pracujące mniej niż 40 godzin tygodniowo łącznie we wszystkich miejscach pracy, które chciałyby pracować dłużej niż obecnie i gotowe są podjąć inną lub dodatkową pracę w ciągu dwóch tygodni.

AKTYWNOŚĆ EKONOMICZNA LUDNOŚCI W WIEKU 15 LAT I WIĘCEJ W LATACH 2011-2013



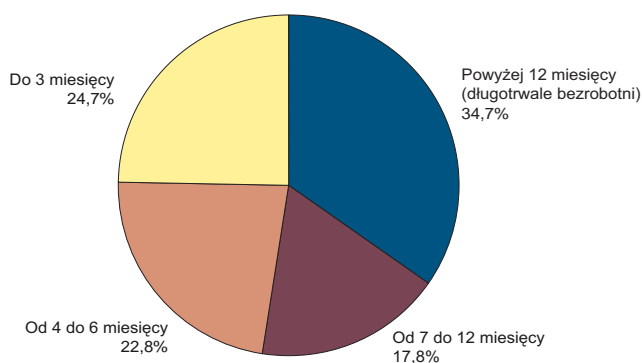
Tabl. 4. Ludność w wieku 15 lat i więcej według statusu na rynku pracy, wieku i wykształcenia

WYSZCZEGÓLNIENIE	Ogółem	Aktywni zawodowo			Bierni zawodowo	Współczynnik aktywności zawodowej	Wskaźnik zatrudnienia	Stopa bezrobocia	
		razem	pracujący	bezrobotni					
		w tys.							w %
<b>OGÓŁEM</b> .....	a	1643	892	812	80	751	54,3	49,4	9,0
	b	<b>1770</b>	<b>975</b>	<b>874</b>	<b>101</b>	<b>795</b>	<b>55,1</b>	<b>49,4</b>	<b>10,4</b>
<b>Według wieku:</b>									
w tym w wieku produkcyjnym <sup>1</sup>	a	<b>1219</b>	<b>866</b>	<b>788</b>	<b>79</b>	<b>352</b>	<b>71,0</b>	<b>64,6</b>	<b>9,1</b>
	b	1327	951	852	99	376	71,7	64,2	10,4
15-24 lata .....	a	<b>250</b>	<b>88</b>	<b>67</b>	<b>21</b>	<b>162</b>	<b>35,2</b>	<b>26,8</b>	<b>23,9</b>
	b	257	85	61	24	172	33,1	23,7	28,2
25-34 .....	a	<b>315</b>	<b>267</b>	<b>249</b>	<b>18</b>	<b>48</b>	<b>84,8</b>	<b>79,0</b>	<b>6,7</b>
	b	344	285	265	20	59	82,8	77,0	7,0
35-44 .....	a	<b>274</b>	<b>234</b>	<b>218</b>	<b>17</b>	<b>39</b>	<b>85,4</b>	<b>79,6</b>	<b>7,3</b>
	b	308	265	241	24	43	86,0	78,2	9,1
45-54 .....	a	<b>230</b>	<b>174</b>	<b>161</b>	<b>13</b>	<b>56</b>	<b>75,7</b>	<b>70,0</b>	<b>7,5</b>
	b	248	189	170	19	59	76,2	68,5	10,1
55 lat i więcej .....	a	<b>575</b>	<b>128</b>	<b>117</b>	<b>11</b>	<b>446</b>	<b>22,3</b>	<b>20,3</b>	<b>8,6</b>
	b	613	152	137	15	461	24,8	22,3	9,9
<b>Według poziomu wykształcenia:</b>									
Wyższe .....	a	350	277	265	12	73	79,1	75,7	4,3
	b	<b>375</b>	<b>302</b>	<b>289</b>	<b>13</b>	<b>73</b>	<b>80,5</b>	<b>77,1</b>	<b>4,3</b>
Policealne i średnie zawodowe	a	333	207	188	19	125	62,2	56,5	9,2
	b	<b>386</b>	<b>241</b>	<b>220</b>	<b>21</b>	<b>145</b>	<b>62,4</b>	<b>57,0</b>	<b>8,7</b>
Średnie ogólnokształcące .....	a	194	95	86	9	99	49,0	44,3	9,5
	b	<b>204</b>	<b>96</b>	<b>83</b>	<b>13</b>	<b>108</b>	<b>47,1</b>	<b>40,7</b>	<b>13,5</b>
Zasadnicze (zawodowe) .....	a	392	238	213	25	154	60,7	54,3	10,5
	b	<b>418</b>	<b>254</b>	<b>220</b>	<b>35</b>	<b>164</b>	<b>60,8</b>	<b>52,6</b>	<b>13,8</b>
Gimnazjalne, podstawowe i niepełne podstawowe .....	a	375	75	60	15	300	20,0	16,0	20,0
	b	<b>387</b>	<b>82</b>	<b>63</b>	<b>19</b>	<b>305</b>	<b>21,2</b>	<b>16,3</b>	<b>23,2</b>

<sup>1</sup> Mężczyźni 18-64 lata, kobiety 18-59 lat.

## Bezrobocie

### STRUKTURA BEZROBOTNYCH WEDŁUG OKRESU POSZUKIWANIA PRACY W II KWARTALE 2013 R.



W II kwartale 2013 r. liczba bezrobotnych wyniosła 101 tys. osób i była niższa o 7,3% w porównaniu z I kwartałem 2013 r. i o 26,3% wyższa od zanotowanej w II kwartale 2012 r. Spośród bezrobotnych spełniających kryteria Badania Aktywności Ekonomicznej Ludności (BAEL) odsetek zarejestrowanych w urzędach pracy wyniósł 65,3%.

Przeciętny czas poszukiwania pracy wyniósł blisko 11 miesięcy i nie zmienił się w stosunku do I kwartału 2013 r., natomiast w porównaniu z analogicznym okresem poprzedniego roku uległ nieznacznemu wydłużeniu.

Tabl. 5. Stopa bezrobocia ludności w wieku 15 lat i więcej

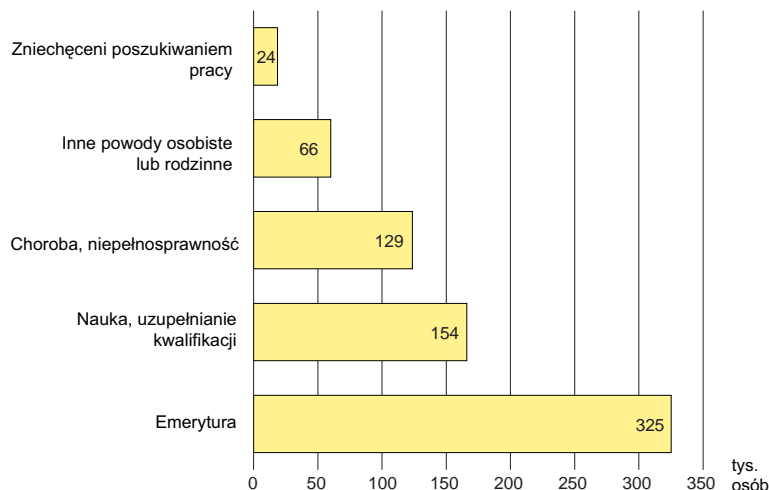
WYSZCZEGÓLNIENIE	2012		2013		
	II kwartał	I kwartał	II kwartał		+/- w porównaniu z:
	w %			II kwartał 2012	
<b>OGÓŁEM</b> .....	<b>9,0</b>	<b>11,3</b>	<b>10,4</b>	<b>1,4</b>	<b>-0,9</b>
mężczyźni .....	8,6	11,0	9,9	1,3	-1,1
kobiety .....	9,4	11,9	10,9	1,5	-1,0
Miasta .....	8,2	10,0	9,2	1,0	-0,8
Wieś .....	10,5	14,4	13,0	2,5	-1,4

Do oceny natężenia bezrobocia wykorzystuje się stopę bezrobocia wyrażającą udział bezrobotnych wśród aktywnych zawodowo w wieku 15 lat i więcej.

W populacji bezrobotnych dominowały osoby, które straciły pracę i natychmiast podjęły starania, aby znaleźć następną – 52,5% ogólnej liczby bezrobotnych. Osoby poszukujące pracy po raz pierwszy stanowiły 13,7% bezrobotnych, a 25,7% – osoby wracające do pracy po przerwie. Główną przyczyną generującą bezrobotnych w II kwartale 2013 r. była likwidacja stanowiska lub zakładu pracy. Dotyczyło to 28,7% ogólnej liczby bezrobotnych uprzednio pracujących (bez osób, których przerwa w pracy wynosiła 8 lat lub dłużej). Kolejną, często wskazywaną przyczyną utraty pracy, było wygaśnięcie umowy zawartej na czas określony – dotyczyło to 25,7% bezrobotnych uprzednio pracujących.

## Bierni zawodowo

### WYBRANE PRZYCZYNY BIERNOŚCI OSÓB W WIEKU 15 LAT I WIĘCEJ W II KWARTALE 2013 R.



W II kwartale 2013 r. ludność bierna zawodowo stanowiła 44,9% ogólnej liczby ludności w wieku 15 lat i więcej i zwiększyła się, w stosunku do odnotowanej w II kwartale 2012 r. o 5,9%, natomiast w porównaniu z I kwartałem 2013 r. była niższa o 1,1%.

W omawianym okresie 68,6% biernych zawodowo mieszkało w miastach wobec 70,2% w analogicznym okresie poprzedniego roku.

Osoby w wieku produkcyjnym w II kwartale 2013 r. stanowiły 47,3% populacji biernych zawodowo, co oznacza wzrost o 1,7 p.proc. w odniesieniu do I kwartału 2013 r.

## Podsumowanie

Wyniki Badania Aktywności Ekonomicznej Ludności w wieku 15 lat i więcej przeprowadzonego w **II kwartale 2013 r.** wykazały w porównaniu z **I kwartałem 2013 r.** m.in.:

- ▶ spadek liczby osób bezrobotnych,
- ▶ spadek stopy bezrobocia,
- ▶ wzrost liczby aktywnych zawodowo,
- ▶ spadkiem liczby biernych zawodowo.

Z kolei porównując **II kwartał 2013 r. z II kwartałem 2012 r.** mamy do czynienia ze:

- ▶ wzrostem liczby osób bezrobotnych,
- ▶ wzrostem liczby pracujących,
- ▶ wzrostem liczby osób biernych zawodowo.

Źródło informacji stanowiły uogólnione wyniki reprezentacyjnego Badania Aktywności Ekonomicznej Ludności realizowanego w województwie pomorskim.

### **Opracowanie:**

*Hanna Grajkowska - Wydział Badań Ankiетowych*

### **Redakcja i skład komputerowy:**

*Magdalena Wojdyńska - Pomorski Ośrodek Badań Regionalnych*

*Mirosława Lindenberg - Pomorski Ośrodek Badań Regionalnych, Referat Analiz i Opracowań Zbiorczych*