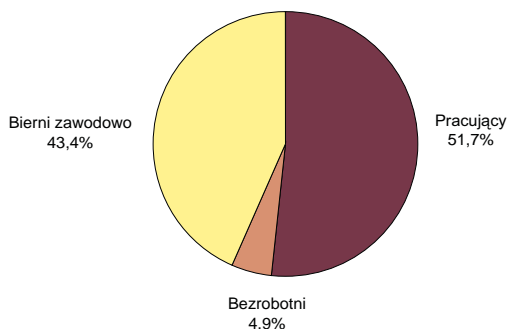


Aktywność ekonomiczna ludności w województwie pomorskim w III kwartale 2012 r.

Tabl. 1. Aktywność ekonomiczna ludności w wieku 15 lat i więcej

WYSZCZEGÓLNIENIE	2011		2012		
	III kwartał	II kwartał	III kwartał		
	w tys.		III kwartał 2011 = 100	II kwartał 2012 = 100	
OGÓŁEM	1642	1643	1778	108,3	108,2
Mężczyźni	772	773	849	110,0	109,8
Kobiety	871	870	929	106,7	106,8
Aktywni zawodowo	902	892	1006	111,5	112,8
mężczyźni	495	488	552	111,5	113,1
kobiety	407	403	454	111,5	112,7
Pracujący	832	812	919	110,5	113,2
mężczyźni	462	447	510	110,4	114,1
kobiety	370	365	409	110,5	112,1
Bezrobotni	70	80	87	124,3	108,8
mężczyźni	33	42	42	127,3	100,0
kobiety	37	38	45	121,6	118,4
Bierni zawodowo	741	751	772	104,2	102,8
Mężczyźni	277	284	297	107,2	104,6
Kobiety	464	467	475	102,4	101,7

STRUKTURA LUDNOŚCI W WIEKU 15 LAT I WIĘCEJ WEDŁUG AKTYWNOŚCI EKONOMICZNEJ W III KWARTALE 2012 R.



W III kwartale 2012 r. na 1000 osób pracujących przypadało 935 osób biernych zawodowo i bezrobotnych, co oznacza spadek o 40 osób w stosunku do analogicznego okresu poprzedniego roku.

Liczba pracujących w miastach wyniosła 602 tys. osób i wzrosła o 8,1% w stosunku do analogicznego okresu 2011 r. Na wsi w tym samym okresie odnotowano 317 tys. pracujących, co oznacza wzrost o 15,3% w stosunku do III kwartału 2011 r.

Pracujący

Tabl. 2. Współczynnik aktywności zawodowej ludności w wieku 15 lat i więcej

WYSZCZEGÓLNIENIE	2011		2012		
	III kwartał	II kwartał	III kwartał		
	w %		+/- w porównaniu z:		
			III kwartał 2011	II kwartał 2012	
OGÓŁEM	54,9	54,3	56,6	1,7	2,3
mężczyźni	64,1	63,1	65,0	0,9	1,9
kobiety	46,7	46,3	48,9	2,2	2,6
Miasta	54,2	53,1	55,3	1,1	2,2
Wieś	56,4	56,8	59,0	2,6	2,2

Zbiorowość aktywnych zawodowo tworzą pracujący i bezrobotni.

Do pomiaru poziomu aktywności zawodowej służy współczynnik wyrażający udział osób aktywnych zawodowo (pracujących i bezrobotnych) w liczbie ludności w wieku 15 lat i więcej.

Tabl. 3. Wskaźnik zatrudnienia ludności w wieku 15 lat i więcej

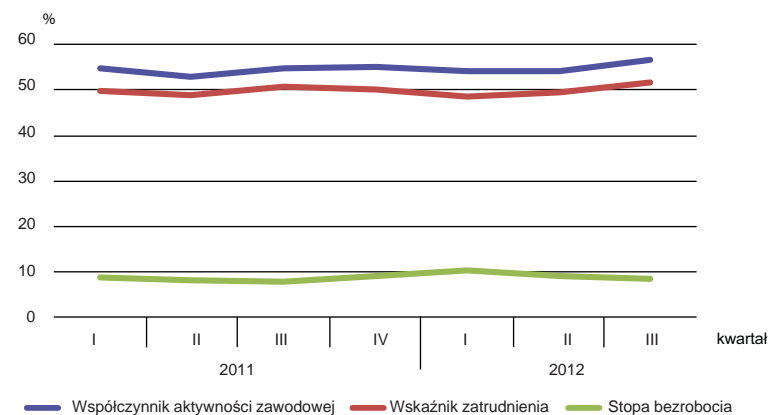
WYSZCZEGÓLNIENIE	2011		2012		
	III kwartał	II kwartał	III kwartał		
	w %			+/- w porównaniu z:	
			III kwartał 2011	II kwartał 2012	
OGÓŁEM	50,7	49,4	51,7	1,0	2,3
mężczyźni	59,8	57,8	60,1	0,3	2,3
kobiety	42,5	42,0	44,0	1,5	2,0
Miasta	50,4	48,8	51,0	0,6	2,2
Wieś	51,2	50,9	53,0	1,8	2,1

Do pomiaru wykorzystania zasobów pracy stosuje się wskaźnik zatrudnienia, który obrazuje udział pracujących w liczbie ludności w wieku 15 lat i więcej.

W III kwartale 2012 r. niepełnozatrudnieni stanowili 7,7% ogółu pracujących, o 0,1 p.proc. mniej niż rok wcześniej. Podobnie jak w poprzednich kwartałach ponad połowę tej populacji stanowiły kobiety.

Niepełnozatrudnieni to osoby w wieku 15-74 lata pracujące mniej niż 40 godzin tygodniowo łącznie we wszystkich miejscach pracy, które chciałyby pracować dłużej niż obecnie i gotowe są podjąć inną lub dodatkową pracę w ciągu dwóch tygodni.

AKTYWNOŚĆ EKONOMICZNA LUDNOŚCI W WIEKU 15 LAT I WIĘCEJ W LATACH 2011-2012



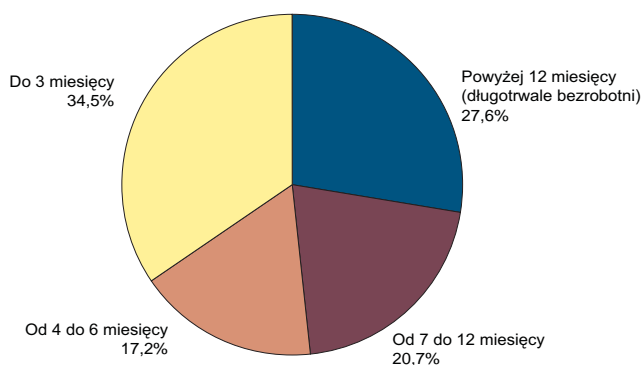
Tabl. 4. Ludność w wieku 15 lat i więcej według statusu na rynku pracy, wieku i wykształcenia

WYSZCZEGÓLNIENIE a – III kwartał 2011 b – III kwartał 2012	Ogółem	Aktywni zawodowo			Bierni zawodowo	Współczynnik aktywności zawodowej	Wskaźnik zatrudnienia	Stopa bezrobocia
		ogółem	pracujący	bezrobotni				
	w tys.					w %		
OGÓŁEM	a 1642	902	832	70	741	54,9	50,7	7,8
	b 1778	1006	919	87	772	56,6	51,7	8,6
Według wieku:								
w tym w wieku produkcyjnym	a 1227	883	814	69	344	72,0	66,3	7,8
	b 1336	981	895	86	355	73,4	67,0	8,8
15-24 lata	a 253	93	76	17	160	36,8	30,0	18,3
	b 274	104	83	22	169	38,0	30,3	21,2
25-34	a 312	257	235	22	56	82,4	75,3	8,6
	b 344	290	267	23	54	84,3	77,6	7,9
35-44	a 273	234	221	13	39	85,7	81,0	5,6
	b 313	272	255	17	41	86,9	81,5	6,3
45-54	a 252	198	185	13	54	78,6	73,4	6,6
	b 255	201	185	15	54	78,8	72,5	7,5
55 lat i więcej	a 552	120	114	6	432	21,7	20,7	5,0
	b 592	139	129	10	453	23,5	21,8	7,2
Według poziomu wykształcenia:								
Wyższe	a 318	249	242	7	69	78,3	76,1	2,8
	b 378	299	283	16	79	79,1	74,9	5,4
Policealne i średnie zawodowe	a 346	222	207	15	124	64,2	59,8	6,8
	b 377	247	226	21	130	65,5	59,9	8,5
Średnie ogólnokształcące	a 186	94	84	10	92	50,5	45,2	10,6
	b 214	111	100	11	103	51,9	46,7	9,9
Zasadnicze (zawodowe)	a 415	257	233	24	159	61,9	56,1	9,3
	b 434	266	239	27	168	61,3	55,1	10,2
Gimnazjalne, podstawowe i niepełne podstawowe	a 376	80	65	15	296	21,3	17,3	18,8
	b 375	83	70	13	292	22,1	18,7	15,7

1 Mężczyźni 18-64 lata, kobiety 18-59 lat.

Bezrobocie

STRUKTURA BEZROBOTNYCH WEDŁUG OKRESU POSZUKIWANIA PRACY W III KWARTALE 2012 R.



W III kwartale 2012 r. liczba bezrobotnych wyniosła 87 tys. osób i była wyższa o 8,8% w porównaniu z II kwartałem 2012 r. i o 24,3% od zanotowanej w III kwartale 2011 r. Spośród bezrobotnych spełniających kryteria Badania Aktywności Ekonomicznej Ludności (BAEL) odsetek zarejestrowanych w urzędach pracy wyniósł 54,0%.

Przeciętny czas poszukiwania pracy wyniósł ponad 9 miesięcy, wobec ponad 10 miesięcy w II kwartale 2012 r. i ponad 11 miesięcy w III kwartale 2011 r.

Tabl. 5. Stopa bezrobocia ludności w wieku 15 lat i więcej

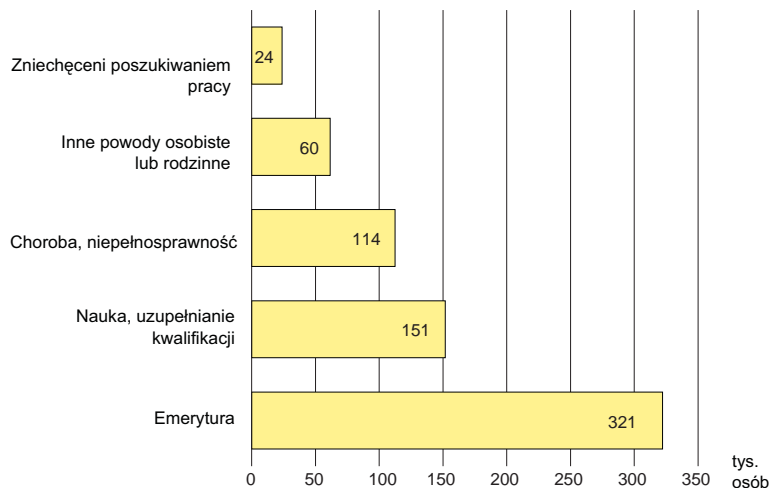
WYSZCZEGÓLNIENIE	2011		2012		
	III kwartał	II kwartał	III kwartał		
	w %			+/- w porównaniu z:	
			III kwartał 2011	II kwartał 2012	
OGÓŁEM	7,8	9,0	8,6	0,8	-0,4
mężczyźni	6,7	8,6	7,6	0,9	-1,0
kobiety	9,1	9,4	9,9	0,8	0,5
Miasta	7,0	8,2	7,8	0,8	-0,4
Wieś	9,2	10,5	10,2	1,0	-0,3

Do oceny natężenia bezrobocia wykorzystuje się stopę bezrobocia wyrażającą udział bezrobotnych wśród aktywnych zawodowo w wieku 15 lat i więcej.

W populacji bezrobotnych dominowały osoby, które straciły pracę i natychmiast podjęły starania, aby znaleźć następną – 50,6% ogółu bezrobotnych. Osoby poszukujące pracy po raz pierwszy stanowiły 14,9%, a 26,4% – osoby wracające do pracy po przerwie. Główną przyczyną generującą bezrobotnych w III kwartale 2012 r. było wygaśnięcie umowy zawartej na czas określony. Dotyczyło to 24,1% ogółu bezrobotnych uprzednio pracujących (bez osób, których przerwa w pracy wynosiła 8 lat lub dłużej). Kolejną, często wskazywaną przyczyną utraty pracy, była likwidacja stanowiska lub zakładu pracy – dotyczyło to 22,0% bezrobotnych uprzednio pracujących.

Bierni zawodowo

WYBRANE PRZYCZYNY BIerności OSÓB W WIEKU 15 LAT I WIĘCEJ W III KWARTALE 2012 R.



W III kwartale 2012 r. ludność bierna zawodowo stanowiła 43,4% ogółu ludności w wieku 15 lat i więcej i zwiększyła się o 2,8%, w stosunku do odnotowanej w II kwartale 2012 r. i o 4,2% w porównaniu z III kwartałem 2011 r.

W omawianym okresie 68,3% biernych zawodowo mieszkało w miastach, wobec 68,4% w analogicznym okresie poprzedniego roku.

Osoby w wieku produkcyjnym w III kwartale 2012 r. stanowiły 46,0% populacji biernych zawodowo, co oznacza spadek o 0,9 p.proc. w odniesieniu do II kwartału 2012 r.

Podsumowanie

Wyniki Badania Aktywności Ekonomicznej Ludności w wieku 15 lat i więcej przeprowadzonego w **III kwartale 2012 r.** wykazały w porównaniu z **II kwartałem 2012 r.** m.in.:

- ▶ wzrost liczby osób bezrobotnych,
- ▶ spadek stopy bezrobocia,
- ▶ skrócenie czasu poszukiwania pracy,
- ▶ wzrost liczby aktywnych zawodowo,
- ▶ wzrost liczby biernych zawodowo.

Z kolei porównując **III kwartał 2012 r.** z **III kwartałem 2011 r.** mamy do czynienia ze:

- ▶ wzrostem liczby osób bezrobotnych,
- ▶ wzrostem liczby pracujących i wskaźnika zatrudnienia,
- ▶ wzrostem liczby osób biernych zawodowo,
- ▶ skróceniem czasu poszukiwania pracy.

U w a g a. Od 2011 r. badania zostały uogólnione w oparciu o bilanse ludności opracowane na podstawie NSP 2011. Ponadto uwzględniono zmiany metodologiczne, wyłączając z zakresu badania osoby przebywające poza gospodarstwem domowym 12 miesięcy i więcej (dotychczas - powyżej 3 miesięcy). W związku z tym dane są nieporównywalne z danymi za lata poprzednie.

Źródło informacji stanowiły uogólnione wyniki reprezentacyjnego Badania Aktywności Ekonomicznej Ludności realizowanego w województwie pomorskim.

Opracowanie:

Hanna Grajkowska - Wydział Badań Ankietowych

Redakcja i skład komputerowy:

Magdalena Wojdyńska - Pomorski Ośrodek Badań Regionalnych

Mirosława Lindenberg - Pomorski Ośrodek Badań Regionalnych, Referat Analiz i Opracowań Zbiorczych