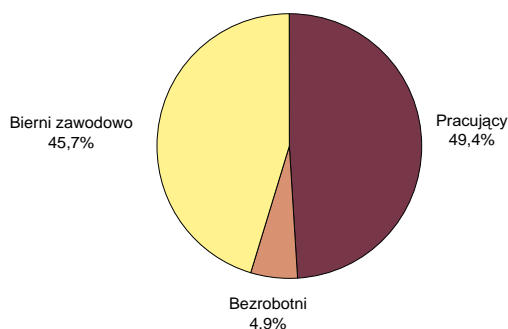


## Aktywność ekonomiczna ludności w województwie pomorskim w II kwartale 2012 r.

Tabl. 1. Aktywność ekonomiczna ludności w wieku 15 lat i więcej

WYSZCZEGÓLNIENIE	2011		2012		
	II kwartał	I kwartał	II kwartał		
	w tys.		II kwartał 2011 = 100		I kwartał 2012 = 100
<b>OGÓŁEM</b> .....	<b>1592</b>	<b>1602</b>	<b>1643</b>	<b>103,2</b>	<b>102,6</b>
Mężczyźni .....	762	765	773	101,4	101,0
Kobiety .....	830	837	870	104,8	103,9
<b>Aktywni zawodowo</b> .....	<b>844</b>	<b>867</b>	<b>892</b>	<b>105,7</b>	<b>102,9</b>
mężczyźni .....	473	482	488	103,2	101,2
kobiety .....	371	385	403	108,6	104,7
Pracujący .....	777	777	812	104,5	104,5
mężczyźni .....	436	435	447	102,5	102,8
kobiety .....	340	342	365	107,4	106,7
Bezrobotni .....	68	91	80	117,6	87,9
mężczyźni .....	36	48	42	116,7	87,5
kobiety .....	31	43	38	122,6	88,4
<b>Bierni zawodowo</b> .....	<b>748</b>	<b>735</b>	<b>751</b>	<b>100,4</b>	<b>102,2</b>
Mężczyźni .....	289	283	284	98,3	100,4
Kobiety .....	459	452	467	101,7	103,3

### STRUKTURA LUDNOŚCI W WIEKU 15 LAT I WIĘCEJ WEDŁUG AKTYWNOŚCI EKONOMICZNEJ W II KWARTALE 2012 R.



W II kwartale 2012 r. na 1000 osób pracujących przypadały 1023 osoby biernie zawodowo i bezrobotne, co oznacza spadek o 27 osób w stosunku do analogicznego okresu poprzedniego roku.

Liczba pracujących w miastach wyniosła 548 tys. osób i zwiększyła się o 0,7% w stosunku do analogicznego okresu 2011 r. Na wsi w tym samym okresie odnotowano 264 tys. pracujących, co oznacza wzrost o 13,8% w stosunku do II kwartału 2011 r.

### Pracujący

Tabl. 2. Współczynnik aktywności zawodowej ludności w wieku 15 lat i więcej

WYSZCZEGÓLNIENIE	2011		2012		
	II kwartał	I kwartał	II kwartał		
	w %		+/- w porównaniu z:		
			II kwartał 2011		I kwartał 2012
<b>OGÓŁEM</b> .....	<b>53,0</b>	<b>54,1</b>	<b>54,3</b>	<b>1,3</b>	<b>0,2</b>
mężczyźni .....	62,1	63,0	63,1	1,0	0,1
kobiety .....	44,7	46,0	46,3	1,6	0,3
Miasta .....	53,3	54,1	53,1	-0,2	-1,0
Wieś .....	52,4	54,3	56,8	4,4	2,5

Zbiorowość aktywnych zawodowo tworzą pracujący i bezrobotni.

Do pomiaru poziomu aktywności zawodowej służy współczynnik wyrażający udział osób aktywnych zawodowo (pracujących i bezrobotnych) w liczbie ludności w wieku 15 lat i więcej.

Tabl. 3. Wskaźnik zatrudnienia ludności w wieku 15 lat i więcej

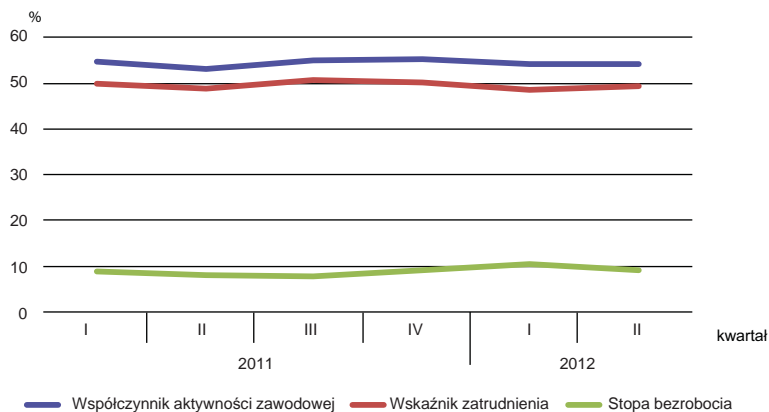
WYSZCZEGÓLNIENIE	2011		2012		
	II kwartał	I kwartał	II kwartał		+/- w porównaniu z:
	w %			II kwartał 2011	
<b>OGÓŁEM</b> .....	<b>48,8</b>	<b>48,5</b>	<b>49,4</b>	<b>0,6</b>	<b>0,9</b>
mężczyźni .....	57,2	56,9	57,8	0,6	0,9
kobiety .....	41,0	40,9	42,0	1,0	1,1
Miasta .....	49,4	48,9	48,8	-0,6	-0,1
Wieś .....	47,3	47,6	50,9	3,6	3,3

Do pomiaru wykorzystania zasobów pracy stosuje się wskaźnik zatrudnienia, który obrazuje udział pracujących w liczbie ludności w wieku 15 lat i więcej.

W II kwartale 2012 r. niepełnozatrudnieni stanowili 8,4% ogółu pracujących, o 0,5 p.proc. więcej niż rok wcześniej. Podobnie jak w poprzednich kwartałach ponad połowę tej populacji stanowiły kobiety.

Niepełnozatrudnieni to osoby w wieku 15-74 lata pracujące mniej niż 40 godzin tygodniowo łącznie we wszystkich miejscach pracy, które chciałyby pracować dłużej niż obecnie i gotowe są podjąć inną lub dodatkową pracę w ciągu dwóch tygodni.

AKTYWNOŚĆ EKONOMICZNA LUDNOŚCI W WIEKU 15 LAT I WIĘCEJ W LATACH 2011-2012



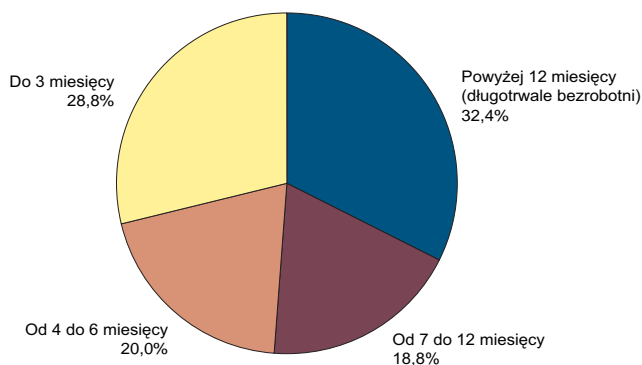
Tabl. 4. Ludność w wieku 15 lat i więcej według statusu na rynku pracy, wieku i wykształcenia

WYSZCZEGÓLNIENIE	Ogółem	Aktywni zawodowo			Bierni zawodowo	Współczynnik aktywności zawodowej	Wskaźnik zatrudnienia	Stopa bezrobocia	
		ogółem	pracujący	bezrobotni					
		w tys.							w %
<b>OGÓŁEM</b> .....	a	1592	844	777	68	748	53,0	48,8	8,1
	b	<b>1643</b>	<b>892</b>	<b>812</b>	<b>80</b>	<b>751</b>	<b>54,3</b>	<b>49,4</b>	<b>9,0</b>
<b>Według wieku:</b>									
w tym w wieku produkcyjnym <sup>1</sup>	a	1189	825	757	67	365	69,4	63,7	8,1
	b	<b>1219</b>	<b>866</b>	<b>788</b>	<b>79</b>	<b>352</b>	<b>71,0</b>	<b>64,6</b>	<b>9,1</b>
15-24 lata .....	a	259	85	67	19	173	32,8	25,9	22,4
	b	<b>250</b>	<b>88</b>	<b>67</b>	<b>21</b>	<b>162</b>	<b>35,2</b>	<b>26,8</b>	<b>23,9</b>
25-34 .....	a	289	242	225	17	47	83,7	77,9	7,0
	b	<b>315</b>	<b>267</b>	<b>249</b>	<b>18</b>	<b>48</b>	<b>84,8</b>	<b>79,0</b>	<b>6,7</b>
35-44 .....	a	244	208	196	12	35	85,2	80,3	5,8
	b	<b>274</b>	<b>234</b>	<b>218</b>	<b>17</b>	<b>39</b>	<b>85,4</b>	<b>79,6</b>	<b>7,3</b>
45-54 .....	a	248	185	172	12	63	74,6	69,4	6,5
	b	<b>230</b>	<b>174</b>	<b>161</b>	<b>13</b>	<b>56</b>	<b>75,7</b>	<b>70,0</b>	<b>7,5</b>
55 lat i więcej .....	a	552	124	117	7	429	22,5	21,2	5,6
	b	<b>575</b>	<b>128</b>	<b>117</b>	<b>11</b>	<b>446</b>	<b>22,3</b>	<b>20,3</b>	<b>8,6</b>
<b>Według poziomu wykształcenia:</b>									
Wyższe .....	a	295	229	222	8	66	77,6	75,3	3,5
	b	<b>360</b>	<b>277</b>	<b>265</b>	<b>12</b>	<b>73</b>	<b>79,1</b>	<b>75,7</b>	<b>4,3</b>
Policealne i średnie zawodowe	a	328	212	194	18	116	64,6	59,1	8,5
	b	<b>333</b>	<b>207</b>	<b>188</b>	<b>19</b>	<b>125</b>	<b>62,2</b>	<b>56,5</b>	<b>9,2</b>
Średnie ogólnokształcące .....	a	180	90	81	8	90	50,0	45,0	8,9
	b	<b>194</b>	<b>95</b>	<b>86</b>	<b>9</b>	<b>99</b>	<b>49,0</b>	<b>44,3</b>	<b>9,5</b>
Zasadnicze (zawodowe) .....	a	401	239	218	21	162	59,6	54,4	8,8
	b	<b>392</b>	<b>238</b>	<b>213</b>	<b>25</b>	<b>154</b>	<b>60,7</b>	<b>54,3</b>	<b>10,5</b>
Gimnazjalne, podstawowe i niepełne podstawowe .....	a	388	74	61	13	314	19,1	15,7	17,6
	b	<b>375</b>	<b>75</b>	<b>60</b>	<b>15</b>	<b>300</b>	<b>20,0</b>	<b>16,0</b>	<b>20,0</b>

<sup>1</sup> Mężczyźni 18-64 lata, kobiety 18-59 lat.

## Bezrobocie

**STRUKTURA BEZROBOTNYCH WEDŁUG OKRESU POSZUKIWANIA PRACY W II KWARTALE 2012 R.**



W II kwartale 2012 r. liczba bezrobotnych wyniosła 80 tys. osób i była niższa o 12,1% w porównaniu z I kwartałem 2012 r. i o 17,6% wyższa od zanotowanej w II kwartale 2011 r. Spośród bezrobotnych spełniających kryteria Badania Aktywności Ekonomicznej Ludności (BAEL) odsetek zarejestrowanych w urzędach pracy wyniósł 60,0%.

Przeciętny czas poszukiwania pracy wyniósł ponad 10 miesięcy, podobnie jak w analogicznym okresie 2011 r. W I kwartale 2012 r. natomiast przeciętny czas poszukiwania pracy wyniósł ponad 9 miesięcy.

**Tabl. 5. Stopa bezrobocia ludności w wieku 15 lat i więcej**

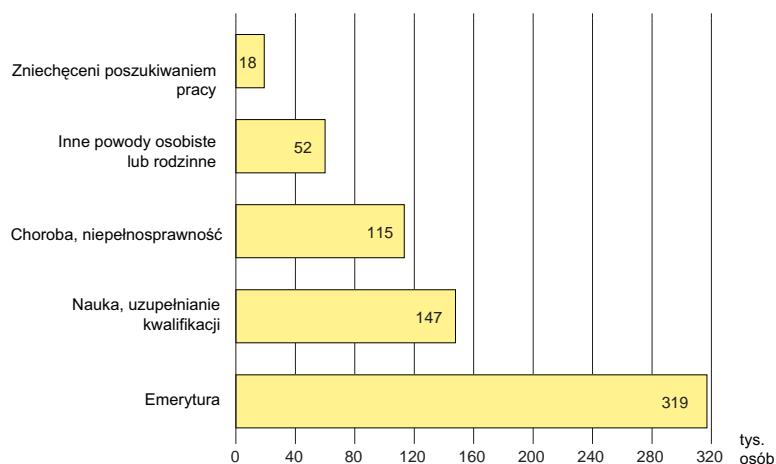
WYSZCZEGÓLNIENIE	2011		2012		
	II kwartał	I kwartał	II kwartał		+/- w porównaniu z:
	w %			II kwartał 2011	
<b>OGÓŁEM</b> .....	<b>8,1</b>	<b>10,5</b>	<b>9,0</b>	<b>0,9</b>	<b>-1,5</b>
mężczyźni .....	7,6	10,0	8,6	1,0	-1,4
kobiety .....	8,4	11,2	9,4	1,0	-1,8
Miasta .....	7,3	9,5	8,2	0,9	-1,3
Wieś .....	9,7	12,0	10,5	0,8	-1,5

*Do oceny natężenia bezrobocia wykorzystuje się stopę bezrobocia wyrażającą udział bezrobotnych wśród aktywnych zawodowo w wieku 15 lat i więcej.*

W populacji bezrobotnych dominowały osoby, które straciły pracę i natychmiast podjęły starania, aby znaleźć następną – 53,8% ogółu bezrobotnych. Osoby poszukujące pracy po raz pierwszy stanowiły 16,3%, a 26,3% – osoby wracające do pracy po przerwie. Główną przyczyną generującą bezrobotnych w II kwartale 2012 r. była likwidacja stanowiska lub zakładu pracy. Dotyczyło to 27,5% ogółu bezrobotnych uprzednio pracujących (bez osób, których przerwa w pracy wynosiła 8 lat lub dłużej). Kolejną, często wskazywaną przyczyną utraty pracy było wygaśnięcie umowy zawartej na czas określony – dotyczyło to 26,3% bezrobotnych uprzednio pracujących.

## Bierni zawodowo

**WYBRANE PRZYCZYNY BIERNOŚCI OSÓB W WIEKU 15 LAT I WIĘCEJ W II KWARTALE 2012 R.**



W II kwartale 2012 r. ludność bierna zawodowo stanowiła 45,7% ogółu ludności w wieku 15 lat i więcej i zwiększyła się o 2,2%, w stosunku do odnotowanej w I kwartale 2012 r. i o 0,4% w porównaniu z II kwartałem 2011 r.

W omawianym okresie 70,2% biernych zawodowo mieszkało w miastach, wobec 68,9% w analogicznym okresie poprzedniego roku.

Osoby w wieku produkcyjnym w II kwartale 2012 r. stanowiły 46,9% populacji biernych zawodowo, co oznacza spadek o 1,0 p.proc. w odniesieniu do I kwartału 2012 r.

## Podsumowanie

Wyniki Badania Aktywności Ekonomicznej Ludności w wieku 15 lat i więcej przeprowadzonego w **II kwartale 2012 r.** wykazały w porównaniu z **I kwartałem 2012 r.** m.in.:

- ▶ spadek liczby osób bezrobotnych,
- ▶ spadek stopy bezrobocia,
- ▶ wydłużenie czasu poszukiwania pracy,
- ▶ wzrost liczby aktywnych zawodowo,
- ▶ wzrost liczby biernych zawodowo.

Z kolei porównując **II kwartał 2012 r.** z **II kwartałem 2011 r.** mamy do czynienia ze:

- ▶ wzrostem liczby osób bezrobotnych,
- ▶ wzrostem liczby pracujących i wskaźnika zatrudnienia,
- ▶ wzrostem liczby osób biernych zawodowo.

U w a g a. Od 2011 r. badania zostały uogólnione w oparciu o bilanse ludności opracowane na podstawie NSP 2011. Ponadto uwzględniono zmiany metodologiczne, wyłączając z zakresu badania osoby przebywające poza gospodarstwem domowym 12 miesięcy i więcej (dotychczas - powyżej 3 miesięcy). W związku z tym dane są nieporównywalne z danymi za lata poprzednie.

Źródło informacji stanowiły uogólnione wyniki reprezentacyjnego Badania Aktywności Ekonomicznej Ludności realizowanego w województwie pomorskim.

### **Opracowanie:**

Hanna Grajkowska - Wydział Badań Ankietowych

### **Redakcja i skład komputerowy:**

Magdalena Wojdyńska - Pomorski Ośrodek Badań Regionalnych

Mirosława Lindenberg - Pomorski Ośrodek Badań Regionalnych, Referat Analiz i Opracowań Zbiorczych