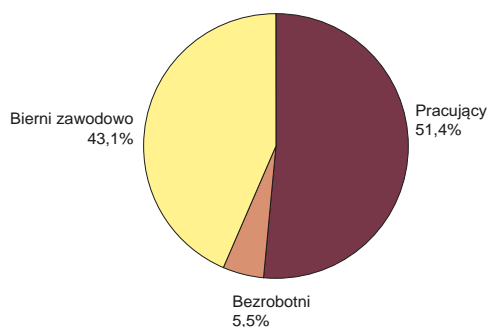


## Aktywność ekonomiczna ludności w województwie pomorskim w IV kwartale 2013 r.

Tabl. 1. Aktywność ekonomiczna ludności w wieku 15 lat i więcej

WYSZCZEGÓLNIENIE	2012		2013		
	IV kwartał	III kwartał	IV kwartał		
	w tys.			IV kwartał 2012 = 100	III kwartał 2013 = 100
<b>OGÓŁEM</b> .....	<b>1823</b>	<b>1811</b>	<b>1779</b>	<b>97,6</b>	<b>98,2</b>
Mężczyźni .....	881	867	857	97,3	98,8
Kobiety .....	941	944	921	97,9	97,6
<b>Aktywni zawodowo</b> .....	<b>1034</b>	<b>1024</b>	<b>1012</b>	<b>97,9</b>	<b>98,8</b>
mężczyźni .....	575	567	561	97,6	98,9
kobiety .....	460	457	451	98,0	98,7
Pracujący .....	930	933	914	98,3	98,0
mężczyźni .....	524	516	505	96,4	97,9
kobiety .....	405	417	409	101,0	98,1
Bezrobotni .....	105	91	98	93,3	107,7
mężczyźni .....	50	51	56	112,0	109,8
kobiety .....	54	40	42	77,8	105,0
<b>Bierni zawodowo</b> .....	<b>788</b>	<b>787</b>	<b>767</b>	<b>97,3</b>	<b>97,5</b>
Mężczyźni .....	307	300	297	96,7	99,0
Kobiety .....	482	487	470	97,5	96,5

STRUKTURA LUDNOŚCI W WIEKU 15 LAT I WIĘCEJ WEDŁUG AKTYWNOŚCI EKONOMICZNEJ W IV KWARTALE 2013 R.



W IV kwartale 2013 r. na 1000 osób pracujących przypadało 946 osób biernych zawodowo i bezrobotnych.

Liczba pracujących w miastach wyniosła 609 tys. osób i w stosunku do analogicznego okresu 2012 r. nie uległa zmianie. Na wsi w tym samym okresie odnotowano 305 tys. osób pracujących.

### Pracujący

Tabl. 2. Współczynnik aktywności zawodowej ludności w wieku 15 lat i więcej

WYSZCZEGÓLNIENIE	2012		2013		
	IV kwartał	III kwartał	IV kwartał		
	w %			+/- w porównaniu z:	
			IV kwartał 2012	III kwartał 2013	
<b>OGÓŁEM</b> .....	<b>56,7</b>	<b>56,5</b>	<b>56,9</b>	<b>0,2</b>	<b>0,4</b>
mężczyźni .....	65,3	65,4	65,5	0,2	0,1
kobiety .....	48,9	48,4	49,0	0,1	0,6
Miasta .....	56,2	56,9	57,9	1,7	1,0
Wieś .....	57,7	55,9	55,0	-2,7	-0,9

Zbiorowość aktywnych zawodowo tworzą pracujący i bezrobotni.

Do pomiaru poziomu aktywności zawodowej służy współczynnik wyrażający udział osób aktywnych zawodowo (pracujących i bezrobotnych) w liczbie ludności w wieku 15 lat i więcej.

Tabl. 3. Wskaźnik zatrudnienia ludności w wieku 15 lat i więcej

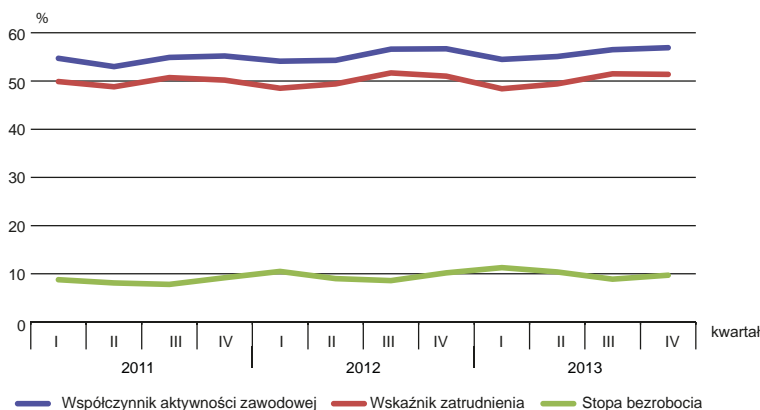
WYSZCZEGÓLNIENIE	2012		2013				
	IV kwartał	III kwartał	IV kwartał				
	w %			+/- w porównaniu z:		IV kwartał 2012	III kwartał 2013
<b>OGÓŁEM</b> .....	<b>51,0</b>	<b>51,5</b>	<b>51,4</b>	<b>0,4</b>	<b>-0,1</b>		
mężczyźni .....	59,5	59,5	58,9	-0,6	-0,6		
kobiety .....	43,0	44,2	44,4	1,4	0,2		
Miasta .....	51,2	52,6	53,2	2,0	0,6		
Wieś .....	50,6	49,5	48,1	-2,5	-1,4		

Do pomiaru wykorzystania zasobów pracy stosuje się wskaźnik zatrudnienia, który obrazuje udział pracujących w liczbie ludności w wieku 15 lat i więcej.

W IV kwartale 2013 r. niepełnozatrudnieni stanowili 7,4% ogólnej liczby pracujących. Podobnie jak w poprzednich kwartałach ponad połowę tej populacji stanowiły kobiety.

Niepełnozatrudnieni to osoby w wieku 15-74 lata pracujące mniej niż 40 godzin tygodniowo łącznie we wszystkich miejscach pracy, które chciałyby pracować dłużej niż obecnie i gotowe są podjąć inną lub dodatkową pracę w ciągu dwóch tygodni.

AKTYWNOŚĆ EKONOMICZNA LUDNOŚCI W WIEKU 15 LAT I WIĘCEJ W LATACH 2011-2013



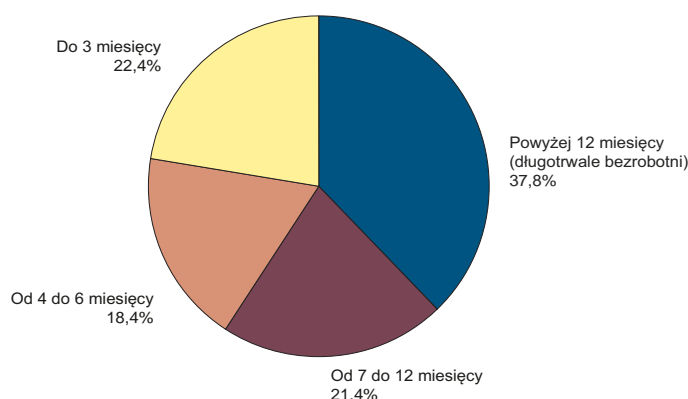
Tabl. 4. Ludność w wieku 15 lat i więcej według statusu na rynku pracy, wieku i wykształcenia

WYSZCZEGÓLNIENIE a – IV kwartał 2012 b – IV kwartał 2013	Ogółem	Aktywni zawodowo			Bierni zawodowo	Współczynnik aktywności zawodowej	Wskaźnik zatrudnienia	Stopa bezrobocia	
		razem	pracujący	bezrobotni					
	w tys.					w %			
<b>OGÓŁEM</b> .....	<b>a</b>	<b>1823</b>	<b>1034</b>	<b>930</b>	<b>105</b>	<b>788</b>	<b>56,7</b>	<b>51,0</b>	<b>10,2</b>
	<b>b</b>	<b>1779</b>	<b>1012</b>	<b>914</b>	<b>98</b>	<b>767</b>	<b>56,9</b>	<b>51,4</b>	<b>9,7</b>
<b>Według wieku:</b>									
w tym w wieku produkcyjnym <sup>1</sup>	a	1378	1011	906	105	367	73,4	65,7	10,4
	b	1333	983	886	97	350	73,7	66,5	9,9
15-24 lata .....	a	272	100	72	27	172	36,8	26,5	27,0
	b	262	90	67	23	172	34,4	25,6	25,6
25-34 .....	a	366	306	279	27	60	83,6	76,2	8,8
	b	347	298	270	27	50	85,9	77,8	9,1
35-44 .....	a	307	268	248	21	39	87,3	80,8	7,8
	b	300	254	233	21	46	84,7	77,7	8,3
45-54 .....	a	278	221	198	23	57	79,5	71,2	10,4
	b	264	209	192	17	55	79,2	72,7	8,1
55 lat i więcej .....	a	600	140	132	7	460	23,3	22,0	5,0
	b	605	161	152	9	444	26,6	25,1	5,6
<b>Według poziomu wykształcenia:</b>									
Wyższe .....	a	383	309	293	16	74	80,7	76,5	5,2
	b	396	315	299	16	81	79,5	75,5	5,1
Policealne i średnie zawodowe	a	392	259	233	27	133	66,1	59,4	10,4
	b	379	245	219	26	134	64,6	57,8	10,6
Średnie ogólnokształcące .....	a	212	105	93	11	108	49,5	43,9	10,5
	b	194	101	89	12	94	52,1	45,9	11,9
Zasadnicze (zawodowe) .....	a	453	277	241	36	177	61,1	53,2	13,0
	b	449	283	250	33	166	63,0	55,7	11,7
Gimnazjalne, podstawowe i niepełne podstawowe .....	a	382	85	69	15	297	22,3	18,1	17,6
	b	360	68	56	12	292	18,9	15,6	17,6

<sup>1</sup> Mężczyźni 18-64 lata, kobiety 18-59 lat.

## Bezrobocie

STRUKTURA BEZROBOTNYCH WEDŁUG OKRESU POSZUKIWANIA PRACY  
W IV KWARTALE 2013 R.



W IV kwartale 2013 r. liczba bezrobotnych wyniosła 98 tys. osób i była wyższa o 7,7% w porównaniu z III kwartałem 2013 r. i o 6,7% niższa od zanotowanej w IV kwartale 2012 r. Spośród bezrobotnych spełniających kryteria Badania Aktywności Ekonomicznej Ludności (BAEL) odsetek zarejestrowanych w urzędach pracy wyniósł 65,3%.

Przeciętny czas poszukiwania pracy wyniósł 12 miesięcy i był zarówno dłuższy w stosunku do III kwartału 2013 r., jak i w porównaniu z analogicznym okresem poprzedniego roku.

Tabl. 5. Stopa bezrobocia ludności w wieku 15 lat i więcej

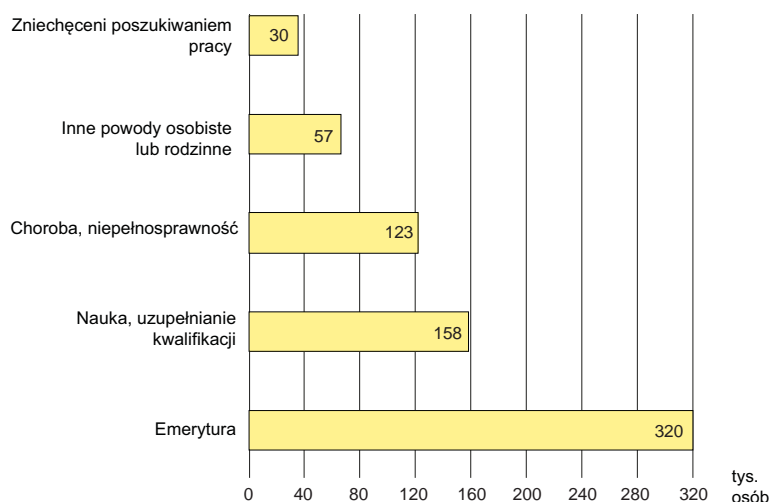
WYSZCZEGÓLNIENIE	2012		2013		
	IV kwartał	III kwartał	IV kwartał		
	w %			+/- w porównaniu z:	
			IV kwartał 2012	III kwartał 2013	
<b>OGÓŁEM</b> .....	<b>10,2</b>	<b>8,9</b>	<b>9,7</b>	<b>-0,5</b>	<b>0,8</b>
mężczyźni .....	8,7	9,0	10,0	1,3	1,0
kobiety .....	11,7	8,8	9,3	-2,4	0,5
Miasta .....	9,0	7,6	8,1	-0,9	0,5
Wieś .....	12,3	11,3	12,6	0,3	1,3

Do oceny natężenia bezrobocia wykorzystuje się stopę bezrobocia wyrażającą udział bezrobotnych wśród aktywnych zawodowo w wieku 15 lat i więcej.

W populacji bezrobotnych dominowały osoby, które straciły pracę i natychmiast podjęły starania, aby znaleźć następną – 44,9% ogólnej liczby bezrobotnych. Osoby poszukujące pracy po raz pierwszy stanowiły 16,3% bezrobotnych, osoby wracające do pracy po przerwie – 27,6%. Główną przyczyną generującą bezrobotnych w IV kwartale 2013 r. było wygaśnięcie umowy zawartej na czas określony. Dotyczyło to 28,6% ogólnej liczby bezrobotnych uprzednio pracujących (bez osób, których przerwa w pracy wynosiła 8 lat lub dłużej). Kolejną, często wskazywaną przyczyną utraty pracy, była likwidacja stanowiska lub zakładu pracy – dotyczyło to 22,4% bezrobotnych uprzednio pracujących.

## Bierni zawodowo

WYBRANE PRZYCZYNY BIERNOŚCI OSÓB W WIEKU 15 LAT I WIĘCEJ  
W IV KWARTALE 2013 R.



W IV kwartale 2013 r. ludność bierna zawodowo stanowiła 43,1% ogólnej liczby ludności w wieku 15 lat i więcej i zmniejszyła się w stosunku do odnotowanej w IV kwartale 2012 r. o 2,7%, natomiast w porównaniu z III kwartałem 2013 r. była niższa o 2,5%.

W omawianym okresie 62,8% biernych zawodowo mieszkało w miastach wobec 66,0% w analogicznym okresie poprzedniego roku.

Osoby w wieku produkcyjnym w IV kwartale 2013 r. stanowiły 45,6% populacji biernych zawodowo, co oznacza spadek o 2,0 p.proc. w odniesieniu do III kwartału 2013 r.

## Podsumowanie

Wyniki Badania Aktywności Ekonomicznej Ludności w wieku 15 lat i więcej przeprowadzonego w **IV kwartale 2013 r.** wykazały w porównaniu z **III kwartałem 2013 r.** m.in.:

- ▶ wzrost liczby osób bezrobotnych,
- ▶ wzrost stopy bezrobocia,
- ▶ spadek liczby aktywnych zawodowo.

Z kolei porównując **IV kwartał 2013 r. z IV kwartałem 2012 r.** mamy do czynienia ze:

- ▶ spadkiem liczby osób aktywnych zawodowo (zarówno pracujących, jak i bezrobotnych),
- ▶ spadkiem liczby osób biernych zawodowo,
- ▶ niewielkim wzrostem współczynnika aktywności zawodowej oraz zatrudnienia,
- ▶ spadkiem stopy bezrobocia,
- ▶ wzrostem czasu poszukiwania pracy.

Źródło informacji stanowiły uogólnione wyniki reprezentacyjnego Badania Aktywności Ekonomicznej Ludności realizowanego w województwie pomorskim.

### **Opracowanie:**

*Hanna Grajkowska - Wydział Badań Ankiетowych*

### **Redakcja i skład komputerowy:**

*Mirosława Lindenberg - Pomorski Ośrodek Badań Regionalnych, Referat Analiz i Opracowań Zbiorczych*

*Magdalena Wojdyńska - Pomorski Ośrodek Badań Regionalnych*