

Bezrobocie rejestrowane w województwie pomorskim w 2021 r.

28.02.2022 r.

 **15,2%**

Spadek liczby osób
bezrobotnych zarejestrowanych
w porównaniu z 2020 r.

W końcu grudnia 2021 r. osoby bezrobotne zarejestrowane w powiatowych urządach pracy stanowiły 5,1% cywilnej ludności aktywnej zawodowo. W skali roku odnotowano spadek stopy bezrobocia. Napływ do bezrobocia rejestrowanego był niższy niż w 2020 r., natomiast liczba osób wykreślonych z rejestru była wyższa. W porównaniu z 2020 r. zwiększyła się liczba ofert pracy zgłoszonych przez pracodawców do urzędów pracy w województwie.

Bezrobotni zarejestrowani i stopa bezrobocia rejestrowanego

W powiatowych urządach pracy województwa pomorskiego w końcu grudnia 2021 r. zarejestrowanych było 47,7 tys. osób bezrobotnych, co w stosunku do grudnia 2020 r. oznacza spadek o 8,5 tys. osób (o 15,2%).

W skali roku spadek liczby osób bezrobotnych zarejestrowanych odnotowano w większości powiatów – największy w Gdyni (o 31,5%), a najmniejszy w powiecie chojnickim (2,7%). Jedynie w powiecie słupskim liczba osób bezrobotnych wzrosła (o 2,0%).

Udział kobiet w ogólnej liczbie bezrobotnych zarejestrowanych wyniósł 60,0% (w grudniu 2020 r. – 59,2%). W większości powiatów województwa pomorskiego bezrobotne kobiety stanowiły licznější grupę niż bezrobotni mężczyźni. Najwyższy ich udział odnotowano w powiatach: sztumskim (74,6%), kwidzyńskim (67,2%) oraz malborskim (67,1%). Jedynie w Sopocie udział bezrobotnych kobiet był niższy niż mężczyzn i wyniósł 49,7%.

Tablica 1. Bezrobotni zarejestrowani według płci
Stan w końcu grudnia

Wyszczególnienie	2020	2021	
		w osobach	2020 = 100
Ogółem	56216	47682	84,8
Mężczyźni	22953	19063	83,1
Kobiety	33263	28619	86,0

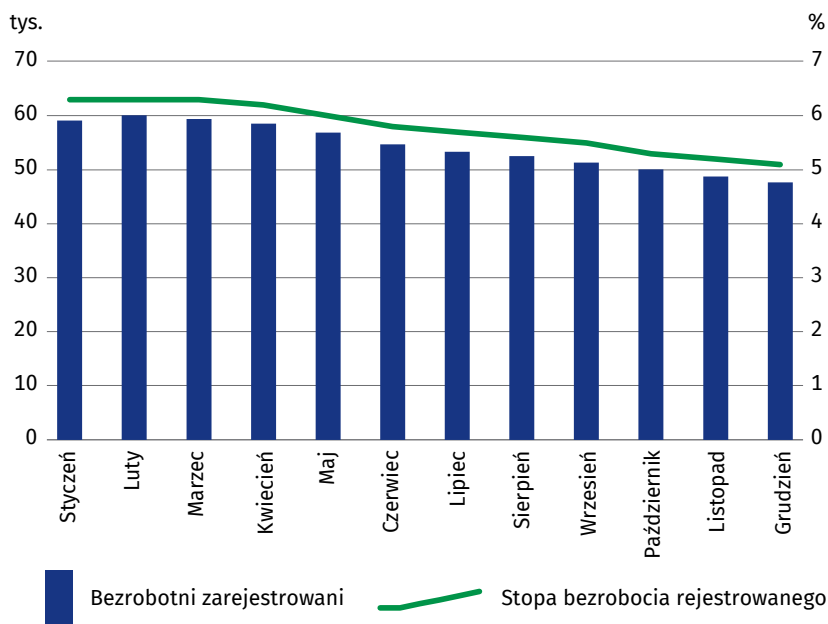
W końcu grudnia 2021 r. prawa do zasiłku nie posiadało 41,0 tys. (85,9%) bezrobotnych zarejestrowanych (przed rokiem odpowiednio 46,7 tys. i 83,2%). Spośród 203 bezrobotnych cudzoziemców, wśród których 69,5% stanowiły kobiety, prawa do zasiłku nie posiadało 88,2% osób.

W skali roku zmniejszyła się liczba osób bezrobotnych zarejestrowanych w powiatowych urządach pracy województwa pomorskiego

W 2021 r. wśród osób bezrobotnych zarejestrowanych przeważały kobiety

W końcu grudnia 2021 r. większość bezrobotnych zarejestrowanych nie posiadała prawa do zasiłku

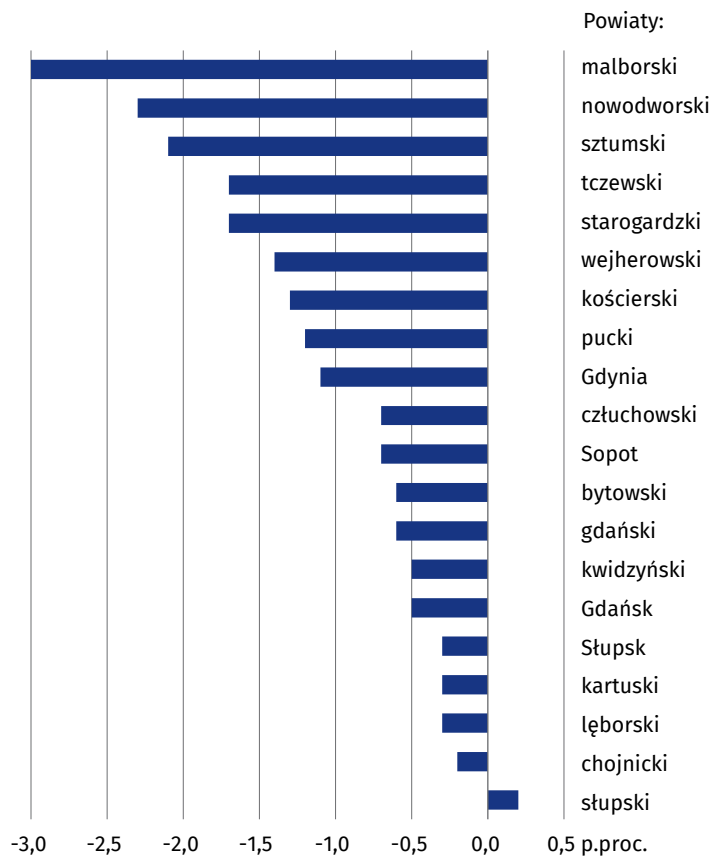
Wykres 1. Bezrobotni zarejestrowani oraz stopa bezrobocia rejestrowanego w 2021 r.
Stan w końcu miesiąca



Stopa bezrobocia rejestrowanego w województwie pomorskim w grudniu 2021 r. wyniosła 5,1% i zmniejszyła się w ujęciu rocznym o 0,8 p.proc. W analizowanym okresie stopa bezrobocia zmniejszyła się w większości powiatów, a w największym stopniu w powiecie malborskim (o 3,0 p.proc.) i nowodworskim (o 2,3 p.proc.). Wzrost stopy bezrobocia odnotowano jedynie w powiecie słupskim (o 0,2 p.proc.).

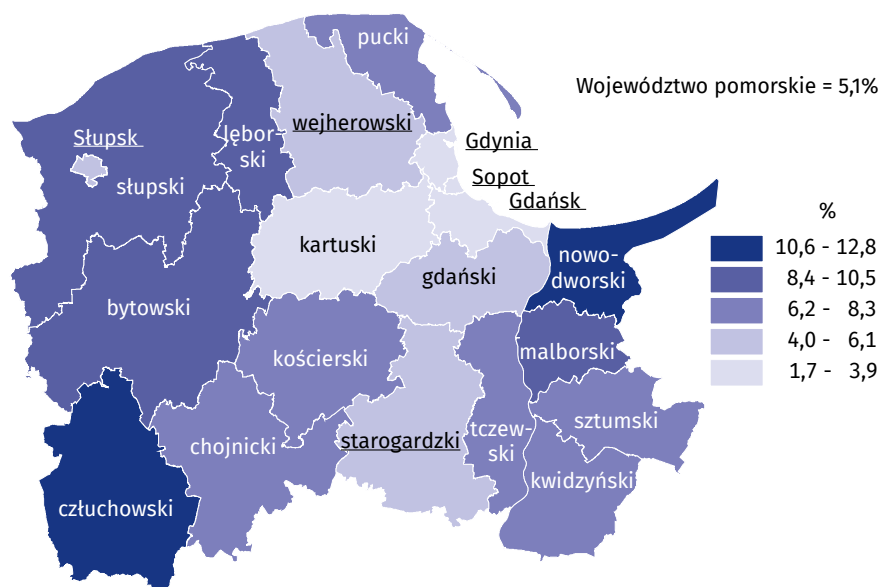
Stopa bezrobocia rejestrowanego w ujęciu rocznym zmniejszyła się w większości powiatów województwa pomorskiego

Wykres 2. Zmiany stopy bezrobocia rejestrowanego według powiatów
Grudzień 2021 r. do grudnia 2020 r.



Do powiatów o najwyższej stopie bezrobocia rejestrowanego należał powiat nowodworski – 12,8% (w grudniu 2020 r. – 15,1%) i człuchowski – 10,7% (w grudniu 2020 r. – 11,4%). Najniższą stopę bezrobocia odnotowano w Sopocie – 1,7% (w grudniu 2020 r. – 2,4%).

Mapa 1. Stopa bezrobocia rejestrowanego 2021 r.
Stan w końcu grudnia



Napływ i odpływ bezrobotnych zarejestrowanych

Spośród 69,0 tys. osób bezrobotnych nowo zarejestrowanych w 2021 r. najliczniejszą grupę stanowiły osoby rejestrujące się po raz kolejny (51,9 tys. osób), a ich udział w ogólnej liczbie nowo zarejestrowanych zmniejszył się o 0,5 p.proc. w stosunku do 2020 r. i wyniósł 75,2%.

Wśród bezrobotnych zarejestrowanych w 2021 r. przeważały osoby rejestrujące się po raz kolejny

Tablica 2. Bezrobotni nowo zarejestrowani (w ciągu roku)

Wyszczególnienie	2020	2021	
		w osobach	2020 = 100
Ogółem	77621	69020	88,9
z liczby ogółem:			
Zarejestrowani po raz kolejny	58756	51880	88,3
Zamieszkali na wsi	32386	29350	90,6
Dotychczas niepracujący	7763	7370	94,9
Osoby w okresie 12 miesięcy od ukończenia nauki	6150	5987	97,3
Osoby z niepełnosprawnościami	5230	5046	96,5
Zwolnieni z przyczyn dotyczących zakładu pracy	3664	2758	75,3

Z ewidencji bezrobotnych w województwie pomorskim w 2021 r. wyłączono 77,6 tys. osób, o 22,7% więcej niż w 2020 r. Główną przyczyną wyrejestrowania było podjęcie pracy, w wyniku czego z rejestru bezrobotnych wykreślono 60,8% osób (w 2020 r. – 63,0%). Spośród pozostałych przyczyn wyrejestrowania należy wymienić: niepotwierdzenie gotowości do pracy – 13,8% (odpowiednio – 10,3%), dobrowolną rezygnację ze statusu bezrobotnego – 5,5% (odpowiednio – 5,7%) oraz rozpoczęcie stażu – 4,8% (odpowiednio – 5,0%).

Dla ponad 60% wyrejestrowanych z ewidencji osób bezrobotnych przyczyną wyłączenia było podjęcie przez nich pracy

Tablica 3. Bezrobotni wyrejestrowani według wybranych przyczyn (w ciągu roku)

Wyszczególnienie	2020	2021	
		w osobach	2020 = 100
Ogółem	63222	77554	122,7
w tym z powodu:			
Podjęcia pracy	39810	47156	118,5
Niepotwierdzenia gotowości do pracy	6537	10689	163,5
Dobrowolnej rezygnacji ze statusu bezrobotnego	3633	4280	117,8
Rozpoczęcia stażu	3152	3694	117,2
Rozpoczęcia szkolenia	1795	2728	152,0
Nabycia praw do świadczenia przedemerytalnego	528	512	97,0
Nabycia praw emerytalnych lub rentowych	346	391	113,0

Bezrobotni zarejestrowani według wieku i poziomu wykształcenia

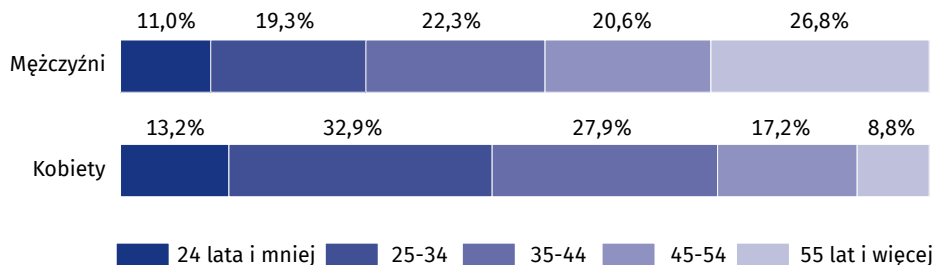
W 2021 r. najliczniejszą grupę wśród bezrobotnych zarejestrowanych stanowiły osoby w wieku 25-34 lata – 13,1 tys., a ich udział zmniejszył się w skali roku o 1,3 p.proc. Najwyższy udział osób z tej grupy wiekowej w ogólnej liczbie bezrobotnych zarejestrowanych odnotowano w powiatach: kartuskim (30,9%), gdańskim (30,5%) oraz bytowskim (30,4%).

Najliczniejszą grupę bezrobotnych zarejestrowanych w 2021 r. stanowiły osoby w wieku 25-34 lata

W omawianym okresie w województwie pomorskim zarejestrowano 5,9 tys. osób bezrobotnych zaliczanych do najmłodszej grupy wiekowej (18-24 lata) oraz 7,6 tys. osób w wieku 55 lat i więcej.

Wykres 3. Bezrobotni zarejestrowani według płci i wieku w 2021 r.

Stan w końcu grudnia

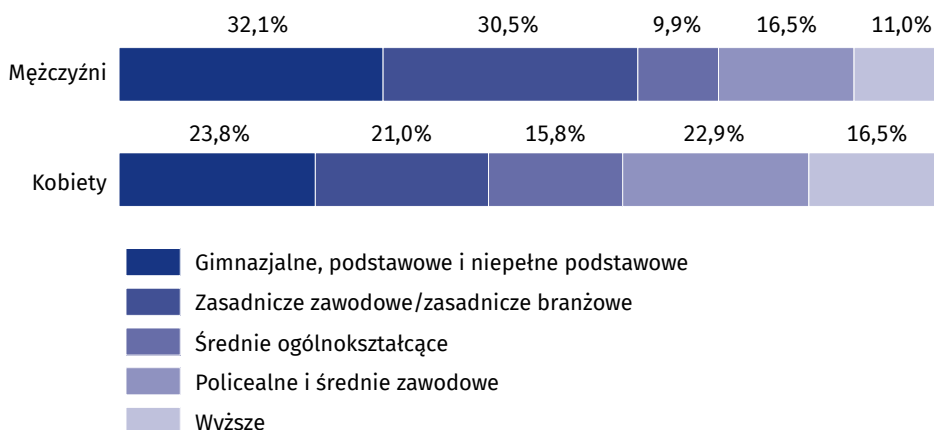


Większość bezrobotnych rejestrujących się w powiatowych urzędach pracy posiadało stosunkowo niski poziom wykształcenia. Wśród bezrobotnych zarejestrowanych najwięcej było osób posiadających wykształcenie gimnazjalne, podstawowe i niepełne podstawowe (12,9 tys.) oraz zasadnicze zawodowe/zasadnicze branżowe (11,8 tys.).

Bezrobocie częściej dotykało osoby o dość niskim poziomie wykształcenia

Wykres 4. Bezrobotni zarejestrowani według płci i poziomu wykształcenia w 2021 r.

Stan w końcu grudnia



Bezrobotni zarejestrowani będący w szczególnej sytuacji na rynku pracy

Bezrobotni będący w szczególnej sytuacji na rynku pracy w końcu grudnia 2021 r. stanowili 83,7% ogólnej liczby zarejestrowanych osób bezrobotnych w województwie pomorskim (o 10,1% mniej niż w 2020 r.).

W skali roku zmniejszył się udział osób bezrobotnych do 25 roku życia (o 1,7 p.proc. do 12,3%). Zwiększył się natomiast udział osób długotrwale bezrobotnych (o 10,7 p.proc. do 52,8%), osób z niepełnosprawnościami (o 2,0 p.proc. do 8,7%), osób bezrobotnych powyżej 50 roku życia (o 1,8 p.proc. do 24,9%) oraz osób posiadających co najmniej jedno dziecko do 6 roku życia (o 0,7 p.proc. do 20,9%).

Tablica 4. Bezrobotni zarejestrowani będący w szczególnej sytuacji na rynku pracy w 2021 r.
Stan w końcu grudnia

Wyszczególnienie	Ogółem	Mężczyźni	Kobiety
Ogółem	39887	15297	24590
w tym:			
Osoby do 25 roku życia	5883	2101	3782
Osoby powyżej 50 roku życia	11889	7065	4824
Długotrwale bezrobotni	25171	8809	16362
Osoby posiadające co najmniej jedno dziecko do 6 roku życia	9950	969	8981
Osoby z niepełnosprawnościami	4130	1963	2167

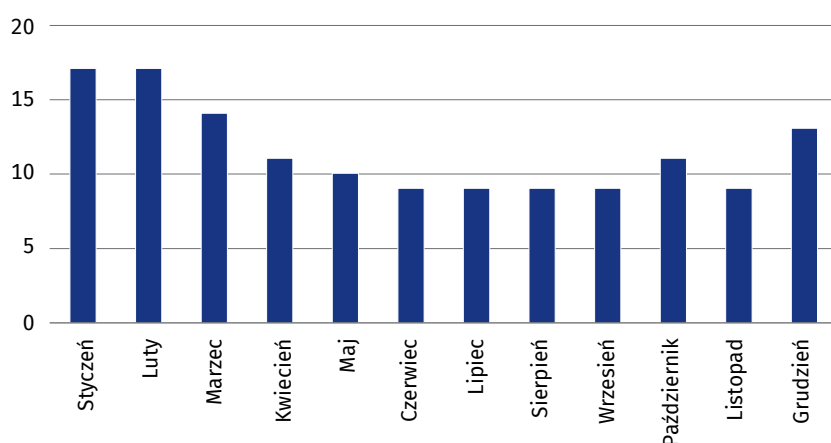
Oferty pracy i miejsca aktywizacji zawodowej

W 2021 r. do powiatowych urzędów pracy województwa pomorskiego wpłynęło więcej ofert pracy niż w 2020 r. (102,7 tys. wobec 78,4 tys.).

Spośród wszystkich zgłoszonych ofert 94,8% dotyczyło zatrudnienia lub innej pracy zarobkowej, a 5,2% miejsc aktywizacji zawodowej, w tym 4,3% – staży, a 1,0% – prac społecznie użytecznych. Dla osób z niepełnosprawnościami pracodawcy z województwa pomorskiego zgłosili do urzędów pracy 2277 ofert (2,2% ogólnej liczby ofert pracy zgłoszonych w 2021 r.).

W końcu grudnia 2021 r. w województwie pomorskim na 1 ofertę pracy przypadło 13 bezrobotnych (o 9 osób mniej niż w grudniu 2020 r.). Najkorzystniej sytuacja kształtowała się w powiecie puckim, gdzie na 1 ofertę przypadło 5 osób bezrobotnych oraz w powiecie tczewskim – 7 osób. Natomiast najwięcej osób bezrobotnych na 1 ofertę pracy odnotowano w powiecie słupskim – 52.

Wykres 5. Bezrobotni zarejestrowani na 1 ofertę pracy w 2021 r.
Stan w końcu miesiąca



Najliczniejszą grupą wśród bezrobotnych zarejestrowanych będących w szczególnej sytuacji na rynku pracy w 2021 r. były osoby długotrwale bezrobotne

W 2021 r. do powiatowych urzędów pracy wpłynęło więcej ofert zatrudnienia niż w 2020 r.

Tablica 5. Wybrane aktywne formy pomocy bezrobotnym zarejestrowanym w powiatowych urzędach pracy (w ciągu roku)

Wyszczególnienie	2020	2021	
		w osobach	2020 = 100
Bezrobotni:			
skierowani na szkolenie	1795	2728	152,0
skierowani na staż u pracodawcy	3152	3694	117,2
zatrudnieni przy pracach interwencyjnych	1444	1830	126,7
zatrudnieni przy robotach publicznych	508	697	137,2

Fundusz Pracy

Wydatki Funduszu Pracy w województwie w 2021 r. wyniosły 576,0 mln zł. Z tej kwoty na wypłatę zasiłków dla bezrobotnych przeznaczono 134,5 mln zł. Natomiast na aktywne formy przeciwdziałania bezrobociu wydatkowano 165,7 mln zł, z czego na dofinansowanie podejmowania działalności gospodarczej – 51,3 mln zł, na staże – 33,8 mln zł, na refundację kosztów wyposażenia i doposażenia stanowisk pracy – 31,1 mln zł, a na prace interwencyjne i roboty publiczne odpowiednio 10,6 mln zł i 7,5 mln zł.

W 2021 r. najwięcej środków z ogólnej kwoty wydatków Funduszu Pracy przeznaczono na aktywne formy przeciwdziałania bezrobociu

W przypadku cytowania danych Głównego Urzędu Statystycznego prosimy o zamieszczenie informacji: „Źródło danych GUS”, a w przypadku publikowania obliczeń dokonanych na danych opublikowanych przez GUS prosimy o zamieszczenie informacji: „Opracowanie własne na podstawie danych GUS”.

Opracowanie merytoryczne:
Urząd Statystyczny w Gdańsku
Dyrektor Jerzy Auksztol
Tel.: 58 76 83 130

Rozpowszechnianie:
Pomorski Ośrodek Badań Regionalnych
Tel.: 58 76 83 210
e-mail: A.Sarnowska@stat.gov.pl



www.gdansk.stat.gov.pl



[@Gdansk_STAT](https://twitter.com/Gdansk_STAT)



[@GlownyUrządStatystyczny](https://www.facebook.com/GlownyUrządStatystyczny)
[@urządstatystycznygdansku](https://www.facebook.com/urządstatystycznygdansku)

Powiązane opracowania

[Bezrobocie rejestrowane w województwie pomorskim w I półroczu 2021 r.](#)

[Rynek pracy w województwie pomorskim w 2020 r.](#)

Temat dostępny w bazach danych

[Bank Danych Lokalnych – Rynek pracy – Bezrobocie rejestrowane](#)

[Dziedziczne Bazy Danych – Rynek Pracy](#)

[System Monitorowania Rozwoju STRATEG](#)

Ważniejsze pojęcia dostępne w słowniku

[Bezrobotni zarejestrowani](#)

[Bezrobotni wyrejestrowani](#)

[Stopa bezrobocia rejestrowanego](#)