







**Tablica 3. Bezrobotni wyrejestrowani według wybranych przyczyn (w ciągu roku)**

WYSZCZEGÓLNIENIE	2019	2020	
	w liczbach bezwzględnych		2019 = 100
<b>Bezrobotni wyrejestrowani</b>	<b>88102</b>	<b>63222</b>	<b>71,8</b>
w tym z powodu:			
Podjęcia pracy	44248	39810	90,0
Niepotwierdzenia gotowości do pracy	19882	6537	32,9
Dobrowolnej rezygnacji ze statusu bezrobotnego	6705	3633	54,2
Rozpoczęcia stażu	4137	3152	76,2
Rozpoczęcia szkolenia	2684	1795	66,9
Nabycia praw do świadczenia przedemerytalnego	689	528	76,6
Nabycia praw emerytalnych lub rentowych	401	346	86,3

**Bezrobotni zarejestrowani według wieku i poziomu wykształcenia**

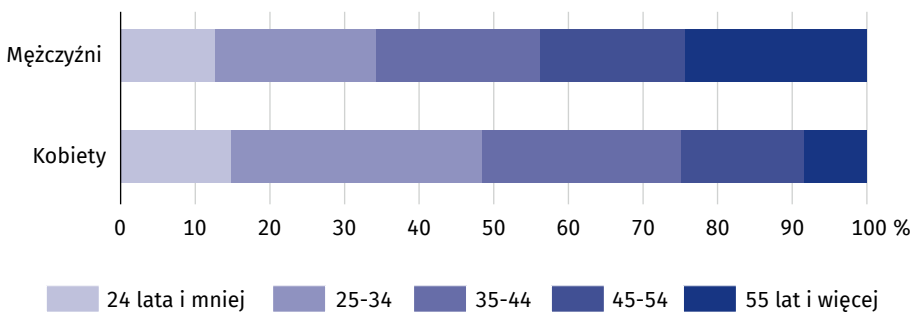
W 2020 r. najliczniejszą grupę wśród bezrobotnych zarejestrowanych stanowiły osoby w wieku 25-34 lata – 16,1 tys., a ich udział zmniejszył się w skali roku o 0,2 p.proc. do 28,7%. Najwyższy udział osób z tej grupy wiekowej w ogólnej liczbie bezrobotnych zarejestrowanych odnotowano w powiecie gdańskim (31,2%) oraz kwidzyńskim (31,0%).

Najliczniejszą grupą wśród bezrobotnych zarejestrowanych były osoby w wieku 25-34 lata

W omawianym okresie w województwie pomorskim 7,9 tys. osób bezrobotnych było w wieku 18-24 lata, a 8,3 tys. to osoby w wieku 55 lat i więcej.

**Wykres 3. Bezrobotni zarejestrowani według płci i wieku w 2020 r.**

Stan w końcu grudnia

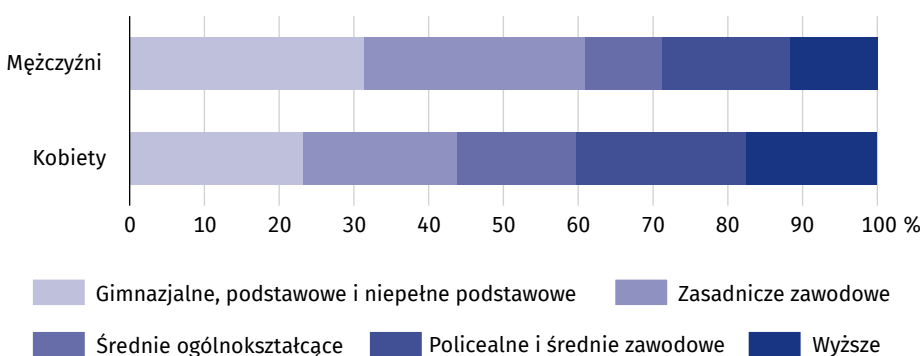


Większość bezrobotnych rejestrujących się w powiatowych urzędach pracy posiadało stosunkowo niski poziom wykształcenia. Wśród bezrobotnych zarejestrowanych najwięcej było osób posiadających wykształcenie gimnazjalne, podstawowe i niepełne podstawowe (14,9 tys.) oraz zasadnicze zawodowe (13,6 tys.).

Bezrobocie częściej dotykało osoby o dość niskim poziomie wykształcenia

**Wykres 4. Bezrobotni zarejestrowani według płci i poziomu wykształcenia w 2020 r.**

Stan w końcu grudnia



## Bezrobotni zarejestrowani będący w szczególnej sytuacji na rynku pracy

Bezrobotni będący w szczególnej sytuacji na rynku pracy w końcu grudnia 2020 r. stanowili 78,9% ogólnej liczby zarejestrowanych osób bezrobotnych w województwie pomorskim (o 30,4% więcej niż w analogicznym okresie 2019 r.).

W skali roku wzrósł udział bezrobotnych osób do 25 roku życia (o 0,3 p.proc. do 14,0%). Zmniejszył się natomiast udział osób posiadających co najmniej jedno dziecko do 6 roku życia (o 3,5 p.proc. do 20,2%), osób bezrobotnych powyżej 50 roku życia (o 2,1 p.proc. do 23,1%) oraz osób niepełnosprawnych (o 1,9 p.proc. do 6,7%).

**Tablica 4. Bezrobotni zarejestrowani będący w szczególnej sytuacji na rynku pracy**  
Stan w końcu grudnia

WYSZCZEGÓLNIENIE	Ogółem	Mężczyźni	Kobiety
<b>Ogółem</b>	<b>44352</b>	<b>17079</b>	<b>27273</b>
w tym:			
Osoby do 25 roku życia	7853	2919	4934
Osoby powyżej 50 roku życia	12989	7751	5238
Długotrwale bezrobotni	23656	7673	15983
Osoby posiadające co najmniej jedno dziecko do 6 roku życia	11341	1163	10178
Niepełnosprawni	3756	1764	1992

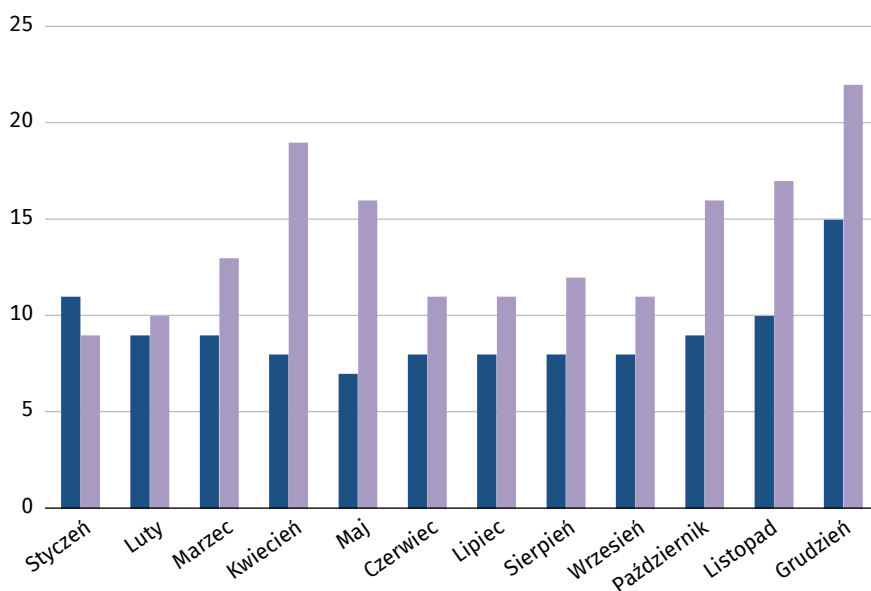
## Oferty pracy i miejsca aktywizacji zawodowej

W 2020 r. do powiatowych urzędów pracy województwa pomorskiego wpłynęła mniejsza liczba ofert pracy niż w 2019 r. (78,4 tys. wobec 96,3 tys.).

Spośród wszystkich zgłoszonych ofert 94,0% dotyczyło zatrudnienia lub innej pracy zarobkowej, a 6,0% miejsc aktywizacji zawodowej, w tym 4,8% – staży, a 1,3% – prac społecznie użytecznych. Dla osób niepełnosprawnych pracodawcy z województwa pomorskiego przygotowali 1933 oferty (2,5% ogólnej liczby ofert pracy zgłoszonych w 2020 r.).

W końcu grudnia 2020 r. w województwie pomorskim na 1 ofertę pracy przypadło 22 bezrobotnych (o 7 osób więcej niż w grudniu 2019 r.). Najkorzystniej sytuacja kształtowała się w powiecie kwidzyńskim i puckim, gdzie na 1 ofertę przypadło po 11 osób bezrobotnych, w powiecie tczewskim – 14 osób oraz w Gdańsku – 15 osób. Natomiast najwięcej osób bezrobotnych na 1 ofertę pracy przypadło w powiecie lęborskim – 74 osoby.

**Wykres 5. Bezrobotni zarejestrowani na 1 ofertę pracy**  
Stan w końcu miesiąca



Wśród bezrobotnych zarejestrowanych będących w szczególnej sytuacji na rynku pracy najwięcej było osób długotrwale bezrobotnych

W 2020 r. do powiatowych urzędów pracy wpłynęło mniej ofert pracy niż w 2019 r.

**Tablica 5. Wybrane aktywne formy pomocy bezrobotnym zarejestrowanym w powiatowych urzędach pracy (w ciągu roku)**

WYSZCZEGÓLNIENIE	2019	2020	
	w liczbach bezwzględnych		2019 = 100
Bezrobotni:			
skierowani na szkolenie	2684	1795	66,9
skierowani na staż u pracodawcy	4137	3152	76,2
zatrudnieni przy pracach interwencyjnych	1972	1444	73,2
zatrudnieni przy robotach publicznych	404	508	125,7

### Fundusz Pracy

W 2020 r. wydatki Funduszu Pracy w województwie pomorskim wyniosły 1270,7 mln zł. Z tej kwoty na wypłatę zasiłków dla bezrobotnych przeznaczono 110,8 mln zł. Natomiast na aktywne formy przeciwdziałania bezrobociu wydatkowano 1135,4 mln zł, z czego na dofinansowanie podejmowania działalności gospodarczej – 33,5 mln zł, na staże – 21,6 mln zł, na refundację kosztów wyposażenia i doposażenia stanowisk pracy – 21,1 mln zł, a na prace interwencyjne i roboty publiczne odpowiednio 5,9 mln zł i 4,9 mln zł.

W 2020 r. większość z ogólnej kwoty wydatków Funduszu Pracy przeznaczono na aktywne formy przeciwdziałania bezrobociu

W przypadku cytowania danych Głównego Urzędu Statystycznego prosimy o zamieszczenie informacji: „Źródło danych GUS”, a w przypadku publikowania obliczeń dokonanych na danych opublikowanych przez GUS prosimy o zamieszczenie informacji: „Opracowanie własne na podstawie danych GUS”.

Opracowanie merytoryczne:  
**Urząd Statystyczny w Gdańsku**  
**Dyrektor Jerzy Aukształ**  
Tel.: 58 76 83 130

Rozpowszechnianie:  
**Pomorski Ośrodek Badań Regionalnych**  
Tel.: 58 76 83 210  
e-mail: [A.Sarnowska@stat.gov.pl](mailto:A.Sarnowska@stat.gov.pl)

Współpraca z Mediami:  
**Zbigniew Pietrzak**  
**Pomorski Ośrodek Badań Regionalnych**  
Tel.: 58 76 83 175  
e-mail: [Z.Pietrzak@stat.gov.pl](mailto:Z.Pietrzak@stat.gov.pl)



[gdansk.stat.gov.pl](http://gdansk.stat.gov.pl)



@Gdansk\_STAT



@GlownyUrzadStatystyczny

### **Powiązane opracowania**

[Bezrobocie rejestrowane w województwie pomorskim w 2019 r.](#)  
[Wybrane aspekty rynku pracy w 2018 r.](#)  
[Rynek pracy w województwie pomorskim w 2018 r.](#)

### **Temat dostępny w bazach danych**

[Bank Danych Lokalnych - Rynek pracy - Bezrobocie rejestrowane](#)  
[Dziedziczne Bazy Danych - Rynek Pracy](#)  
[System Monitorowania Rozwoju STRATEG](#)

### **Ważniejsze pojęcia dostępne w słowniku**

[Bezrobotni zarejestrowani](#)  
[Bezrobotni wyrejestrowani](#)  
[Stopa bezrobocia rejestrowanego](#)