

Bezrobocie rejestrowane w województwie pomorskim w I półroczu 2019 r.

30.08.2019 r.

↓ 5,8%

spadek liczby osób bezrobotnych zarejestrowanych w porównaniu z I półroczem 2018 r.

Bezrobotni zarejestrowani w powiatowych urzędach pracy w końcu czerwca 2019 r. stanowili 4,4% cywilnej ludności aktywnej zawodowo (przed rokiem odpowiednio 4,8%).

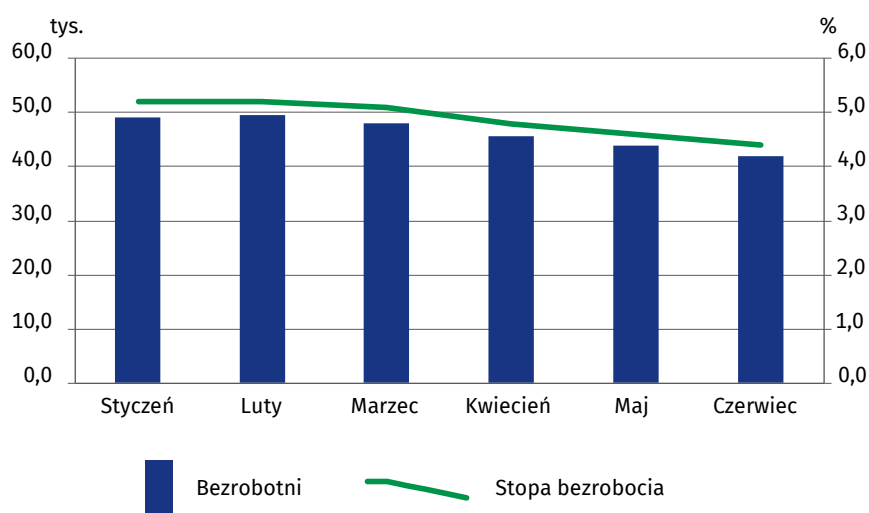
W końcu czerwca 2019 r. udział kobiet w ogólnej liczbie **bezrobotnych zarejestrowanych** wyniósł 63,2% (wobec 62,8% w czerwcu 2018 r.). Największy odsetek kobiet w ogólnej liczbie bezrobotnych zarejestrowanych w danym powiecie zanotowano w powiecie sztumskim (74,7%) oraz w powiatach wejherowskim i gdańskim (po 69,4%), natomiast najmniejszy – w Sopocie (51,0%) oraz w Słupsku (54,5%).

W końcu czerwca 2019 r. udział kobiet w ogólnej liczbie bezrobotnych zarejestrowanych wyniósł 63,2%

Tablica 1. Bezrobotni zarejestrowani według płci
Stan w końcu czerwca

WYSZCZEGÓLNIENIE	2018	2019	
	w liczbach bezwzględnych		
			2018 = 100
O G Ó Ł E M	44408	41845	94,2
Mężczyźni	16541	15387	93,0
Kobiety	27867	26458	94,9

Wykres 1. Bezrobotni zarejestrowani oraz stopa bezrobocia rejestrowanego w 2019 r.
Stan w końcu miesiąca



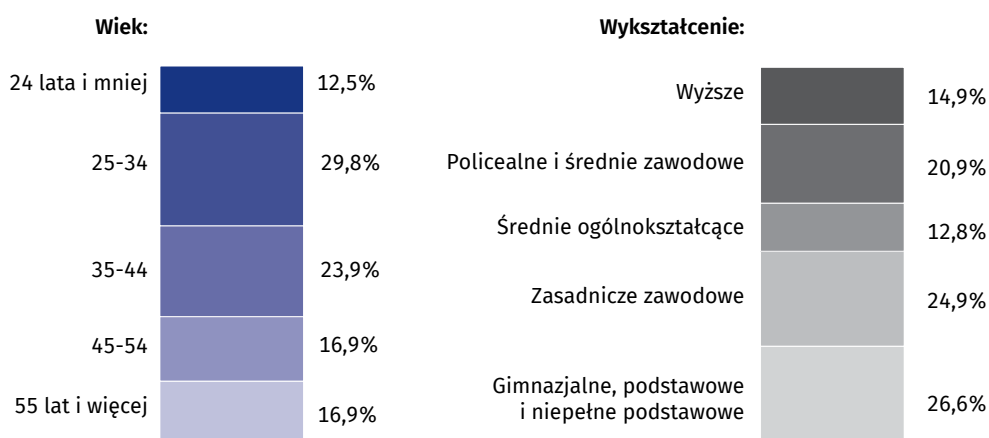
Większość bezrobotnych rejestrujących się w powiatowych urzędach pracy posiadała stosunkowo niski **poziom wykształcenia**. Wśród bezrobotnych zarejestrowanych najczęściej było osób posiadających wykształcenie gimnazjalne, podstawowe i niepełne podstawowe (26,6%) oraz zasadnicze zawodowe (24,9%).

Wśród bezrobotnych zarejestrowanych najczęściej było osób posiadających wykształcenie gimnazjalne, podstawowe i niepełne podstawowe oraz zasadnicze zawodowe – 51,5%

Populacja bezrobotnych kobiet charakteryzowała się odmienną strukturą wykształcenia niż populacja mężczyzn. Wykształcenie gimnazjalne, podstawowe i niepełne podstawowe oraz zasadnicze zawodowe posiadało 45,0% kobiet bezrobotnych, podczas gdy odsetek bezrobotnych mężczyzn z takim wykształceniem wyniósł 62,6%.

Wykres 2. Bezrobotni zarejestrowani według wieku i poziomu wykształcenia

Stan w końcu I półrocza 2019 r.



Tablica 2. Napływ bezrobocia rejestrowanego (w okresie styczeń-czerwiec)

WYSZCZEGÓLNIENIE	2018	2019	
	w liczbach bezwzględnych		2018 = 100
O G Ó Ł E M	48702	41837	85,9
w tym:			
Powracający do rejestracji	39468	33299	84,4
Dotychczas niepracujący	5325	4295	80,7

W końcu czerwca 2019 r. **prawa do zasiłku** nie posiadało 34,1 tys. (81,5%) bezrobotnych zarejestrowanych (przed rokiem odpowiednio 36,3 tys. i 81,7%). Spośród 136 **bezrobotnych cudzoziemców**, wśród których 64,7% stanowiły kobiety, prawa do zasiłku nie posiadało 88,2% osób.

W I półroczu 2019 r. do powiatowych urzędów pracy wpłynęła mniejsza liczba ofert pracy niż w analogicznym okresie 2018 r. (51,1 tys. wobec 57,3 tys.). Jednocześnie w końcu czerwca 2019 r. na jedną ofertę pracy przypadało 8 osób zarejestrowanych jako bezrobotne (przed rokiem 6).

Mapa 1. Stopa bezrobocia rejestrowanego według powiatów

Stan w końcu czerwca 2019 r.



W końcu czerwca 2019 r. **prawa do zasiłku** nie posiadało 34,1 tys. (81,5%) bezrobotnych zarejestrowanych

**Tablica 3. Odpływ bezrobocia rejestrowanego według wybranych przyczyn
(w okresie styczeń-czerwiec)**

WYSZCZEGÓLNIENIE	2018	2019	
	w liczbach bezwzględnych		2018 = 100
O G Ó Ł E M	53947	46074	85,4
w tym:			
Podjęcie pracy	26154	22750	87,0
Niepotwierdzenie gotowości do pracy	11234	10037	89,3

Pośród pozostałych przyczyn wyrejestrowania z ewidencji bezrobotnych należy wymienić: rozpoczęcie szkolenia lub stażu u pracodawcy – 4,1 tys. (przed rokiem 5,6 tys.), dobrowolną rezygnację ze statusu bezrobotnego – 3,6 tys. (przed rokiem 3,9 tys.), nabycie praw emerytalnych lub rentowych oraz nabycie praw do świadczenia przedemerytalnego – 0,6 tys. osób (w 2018 r. – 0,8 tys. osób).

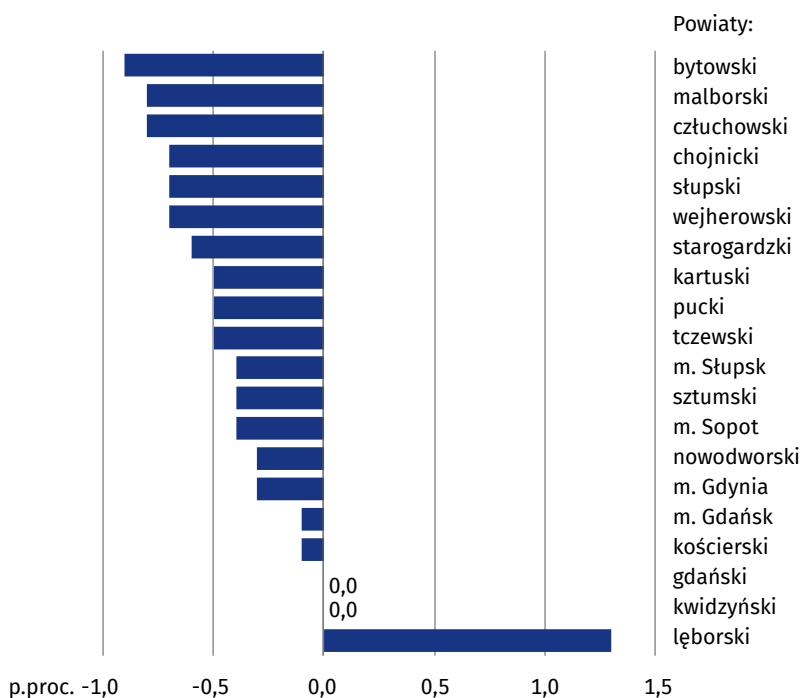
**Tablica 4. Bezrobotni zarejestrowani będący w szczególnej sytuacji na rynku pracy
Stan w końcu czerwca**

BEZROBOTNI	Ogółem	Mężczyźni	Kobiety
2019			
Do 25 roku życia	5228	1490	3738
Długotrwale bezrobotni	18550	5435	13115
Powyżej 50 roku życia	10601	6270	4331
Niepełnosprawni	3575	1683	1892
2018 = 100			
Do 25 roku życia	89,7	90,2	89,5
Długotrwale bezrobotni	90,8	89,3	91,5
Powyżej 50 roku życia	93,6	92,9	94,5
Niepełnosprawni	97,7	96,2	99,1

Bezrobocie trwające dłużej niż 12 miesięcy częściej dotyka kobiet. W końcu czerwca 2019 r. zatrudnienia przez okres powyżej 1 roku poszukiwało 39,3% kobiet zarejestrowanych w powiatowych urzędach pracy (przed rokiem 38,5%). Analogiczny odsetek dla mężczyzn wyniósł 26,3% (przed rokiem 25,2%).

W końcu czerwca 2019 r. zatrudnienia przez okres powyżej 1 roku poszukiwało 39,3% kobiet zarejestrowanych w powiatowych urzędach pracy

**Wykres 3. Zmiany stopy bezrobocia rejestrowanego według powiatów
Czerwiec 2019 r. do czerwca 2018 r.**



Stopa bezrobocia rejestrowanego w województwie pomorskim w czerwcu 2019 r. wyniosła 4,4% i zmniejszyła się w ujęciu rocznym o 0,4 p.proc. W analizowanym okresie stopa bezrobocia zmniejszyła się w większości powiatów, a w największym stopniu w powiatach: bytowskim (o 0,9 p.proc.) oraz malborskim i człuchowskim (po 0,8 p.proc.). W powiecie gdańskim i kwidzyńskim pozostała bez zmian, natomiast w powiecie lęborskim stopa bezrobocia rejestrowanego wzrosła (o 1,3 p.proc.).

Zwolnienia grupowe z przyczyn dotyczących zakładów pracy na koniec czerwca 2019 r. zadeklarowało 8 zakładów, co oznacza zwolnienie około 293 pracowników (przed rokiem odpowiednio 7 zakładów i 199 osób).

Tablica 5. Aktywne formy pomocy osobom zarejestrowanym w powiatowych urzędach pracy (w okresie styczeń-czerwiec)

WYSZCZEGÓLNIENIE	2018	2019	
	w liczbach bezwzględnych		2018 = 100
Skierowani na szkolenie	2256	1490	66,0
Skierowanie na staż u pracodawcy	3382	2612	77,2
Zatrudnieni przy pracach interwencyjnych	1484	1294	87,2
Zatrudnieni przy robotach publicznych	686	252	36,7

Wydatki Funduszu Pracy w województwie w I półroczu 2019 r. wyniosły 111,8 mln zł (o 30,1% mniej niż w I półroczu 2018 r.), w tym na zasiłki dla bezrobotnych przeznaczono 48,8 mln zł (43,6%). Z kolei wydatki na prace interwencyjne i roboty publiczne stanowiły odpowiednio 2,9% i 1,9% ogólnej wysokości wydatków.

Stopa bezrobocia rejestrowanego w województwie pomorskim w czerwcu 2019 r. wyniosła 4,4% i zmniejszyła się w ujęciu rocznym o 0,4 p.proc.

Wydatki Funduszu Pracy w województwie w I półroczu 2019 r. wyniosły 111,8 mln zł, o 30,1% mniej niż w I półroczu 2018 r.

Opracowanie merytoryczne:
Pomorski Ośrodek Badań Regionalnych
Małgorzata Kloz
Tel: 58 76 83 121
e-mail: M.Kloz@stat.gov.pl

Rozpowszechnianie:
Zbigniew Pietrzak
Tel: 58 76 83 175
e-mail: Z.Pietrzak@stat.gov.pl

Opracowanie techniczne i skład komputerowy:
Pomorski Ośrodek Badań Regionalnych

Informatorium
tel.: 58 76 83 210
faks: 58 76 83 270
e-mail: A.Sarnowska@stat.gov.pl



www.gdansk.stat.gov.pl



@Gdansk_STAT



@GlownyUrzadStatystyczny

Powiązane opracowania

[Bezrobocie rejestrowane w województwie pomorskim w 2018 r.](#)

[Rynek pracy w 2017 r.](#)

[Rynek pracy w województwie pomorskim w 2017 r.](#)

Temat dostępny w bazach danych

[Bank Danych Lokalnych - Rynek pracy - Bezrobocie rejestrowane](#)

[Dziedzinowe Bazy Danych - Rynek Pracy](#)

[System Monitorowania Rozwoju STRATEG](#)

Ważniejsze pojęcia dostępne w słowniku

[Bezrobotni zarejestrowani](#)

[Bezrobotni wyrejestrowani](#)

[Stopa bezrobocia rejestrowanego](#)