

Bezrobocie rejestrowane w województwie pomorskim w I półroczu 2004 r.

Liczba bezrobotnych zarejestrowanych w powiatowych urzędach pracy w końcu czerwca 2004 r. wyniosła 189,2 tys. osób (w tym 100,4 tys. kobiet) i była niższa od odnotowanej w czerwcu 2003 r. o 177 osób (o 0,1%).

Spadek liczby bezrobotnych w stosunku do czerwca 2003 r. dotyczył wyłącznie populacji mężczyzn. Liczba mężczyzn zarejestrowanych w powiatowych urzędach pracy zmniejszyła się o 1,9 tys. osób, tj. o 2,1%, podczas gdy liczba kobiet wzrosła o 1,7 tys., tj. o 1,8%.

Tabl. 1. Bezrobotni według płci (stan w końcu czerwca)

Wyszczególnienie	2003		2004	
	w tys.		2003=100	
O g ó ł e m	189,4	189,2	99,9	
Mężczyźni	90,7	88,8	97,9	
Kobiety	98,7	100,4	101,8	

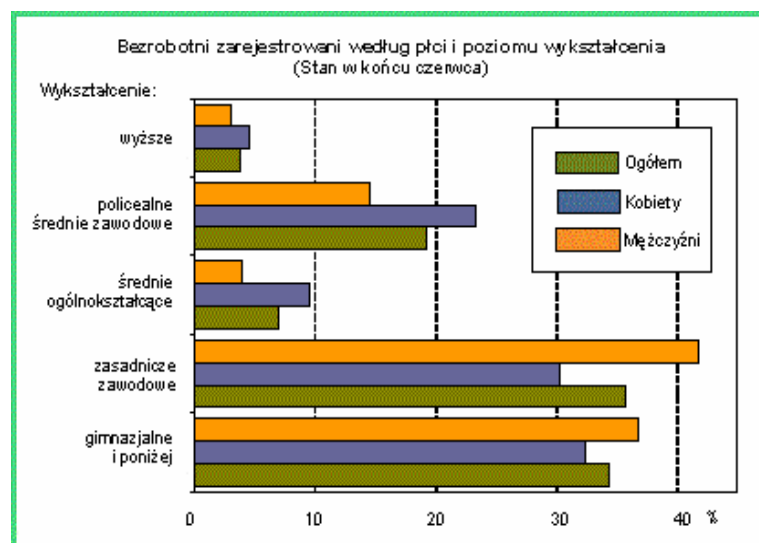
Bezrobotni zarejestrowani w powiatowych urzędach pracy w końcu czerwca 2004 r. stanowili 22,4% cywilnej ludności aktywnej zawodowo, przed rokiem – 22,3%.

Utrzymuje się bardzo duże terytorialne zróżnicowanie bezrobocia. Najwyższą stopę bezrobocia w końcu czerwca 2004 r. odnotowano w powiatach: nowodworskim - 40,1%, sztumskim – 39,7%, słupskim (ziemskim) – 37,9%. Stosunkowo niską stopą bezrobocia charakteryzowały się trzy powiaty grodzkie: sopocki - 8,9%, gdyński – 10,0% i gdański – 13,1%.

W końcu czerwca prawa do zasiłku nie posiadało 159,0 tys. osób, co stanowiło 84,0% ogółu zarejestrowanych bezrobotnych wobec 156,5 tys. i 82,6% przed rokiem.

Większość populacji bezrobotnych stanowiły kobiety. W końcu czerwca 2004 r. udział kobiet w ogólnej liczbie bezrobotnych wyniósł 53,1% i był o 1 pkt wyższy w porównaniu z analogicznym okresem 2003 r. Najwyższy udział kobiet w ogólnej liczbie bezrobotnych zanotowano w powiatach: gdyńskim – 59,0%, chojnickim – 57,2%, lęborskim 56,2%, natomiast najniższy – w puckim (44,7%) i słupskim (grodzkim) – 49,6%.

Bezrobotni mężczyźni byli starsi niż kobiety, bowiem w populacji mężczyzn osoby w wieku powyżej 45 lat stanowiły 29,8%, natomiast w populacji kobiet 23,9%.

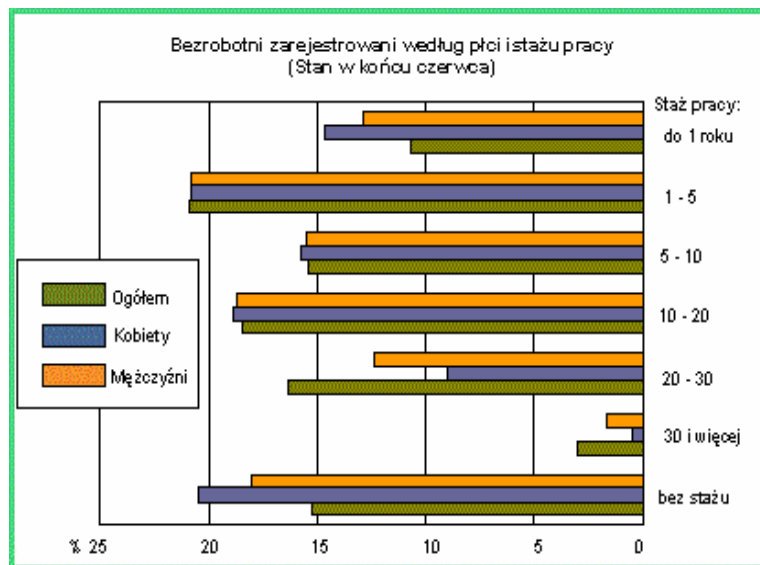


Nadal bezrobocie dotyka przede wszystkim ludzi młodych. W końcu czerwca 2004 r. najliczniejszą grupą wśród bezrobotnych stanowiły osoby w wieku do 34 lat – 98,1 tys., a ich odsetek w ogólnej liczbie bezrobotnych wyniósł 51,8% i zmniejszył się o 1,5 pkt w stosunku do czerwca 2003 r.

Większość bezrobotnych zarejestrowanych w powiatowych urzędach pracy posiadało stosunkowo niski poziom wykształcenia. Najliczniejszą grupę wśród bezrobotnych stanowiły osoby posiadające wykształcenie zasadnicze zawodowe oraz gimnazjalne i poniżej. Obie te populacje łącznie stanowiły 70,1% ogólnej liczby bezrobotnych.

Bezrobotne kobiety charakteryzowały się odmienną strukturą wykształcenia niż mężczyźni, bowiem 37,3% kobiet bezrobotnych posiadało wykształcenie średnie i wyższe, podczas gdy odsetek mężczyzn o tym poziomie wykształcenia wyniósł 21,5%.

Liczba osób długotrwale poszukujących pracy (tzn. przez okres powyżej 12 miesięcy) wyniosła 101,3 tys. według stanu na koniec czerwca 2004 r., co stanowiło 53,5% ogólnej liczby zarejestrowanych bezrobotnych. Liczba długotrwale bezrobotnych zwiększyła się o 3,4 tys. osób w porównaniu z analogicznym okresem 2003 r.



Długotrwale bezrobocie częściej występuje wśród kobiet. Blisko 60% kobiet zarejestrowanych w powiatowych urzędach pracy w końcu czerwca 2004 r. poszukiwała zatrudnienia przez okres powyżej 12 miesięcy. Analogiczny odsetek dla mężczyzn wynosił 47,9%.

W I półroczu 2004 r. w powiatowych urzędach pracy na terenie województwa zarejestrowano 72,8 tys. osób, tj. o 1,6 tys. więcej niż w analogicznym okresie 2003 r. Najwięcej nowych rejestracji bezrobotnych miało miejsce w styczniu (16,5 tys.), najmniej w maju (10,1 tys.). Wśród ogółu bezrobotnych zarejestrowanych w I półroczu 2004 r. było 53,5 tys. osób, które po raz kolejny znalazły się w ewidencji urzędów pracy (ich udział w ogólnej liczbie nowozarejestrowanych wynosił 73,5%, przed rokiem – 72,6%), zaś 18,2 tys. osób (25,0%) noworejestrujących się dotychczas nie pracowało (w 2003 r. – 23,8%).

W I półroczu 2004 r. liczba osób wyłączonych z ewidencji powiatowych urzędów pracy wyniosła 75,2 tys. (przed rokiem – 73,6 tys.), w tym 33,1 tys. kobiet. Najwięcej osób wyrejestrowano w kwietniu – 14,9 tys., najmniej w styczniu – 9,9 tys.

Tabl. 2. Napływ do bezrobocia (w ciągu roku)

Wyszczególnienie	2003	2004	
		I półrocze	
		w tys.	I półrocze 2003=100
Bezrobotni nowozarejestrowani	71,3	72,8	102,2
w tym:			
Powracający do rejestracji	51,7	53,5	103,6
Dotychczas nie pracujący	17,0	18,2	107,2

Najczęstszą przyczyną odpływu z bezrobocia było podjęcie pracy. W I półroczu 2004 r. pracę podjęło 41,6 tys. bezrobotnych, tj. 55,4% ogólnej liczby osób wyrejestrowanych z ewidencji powiatowych urzędów pracy wobec 38,0 tys. i 51,6% przed rokiem.

Drugą przyczyną pod względem częstotliwości występowania było skreślenie z ewidencji z powodu nie potwierdzenia gotowości do podjęcia pracy. W I półroczu 2004 r. nie potwierdziło gotowości do podjęcia pracy 22,4 tys. osób, co stanowiło 29,8% ogólnej liczby osób wyrejestrowanych z ewidencji bezrobotnych (w I półroczu 2003 r. odpowiednio 22,8 tys. osób i 31,0%). Z pozostałych przyczyn odpływu z bezrobocia można wymienić: rozpoczęcie szkolenia lub stażu u pracodawcy – 4,5 tys. (przed rokiem 5,7 tys.), dobrowolną rezygnację ze statusu bezrobotnego – 2,9 tys. (przed rokiem 3,2 tys.), nabycie praw emerytalnych lub rentowych i otrzymanie zasiłku lub świadczenia przedemerytalnego, odpowiednio 0,8 i 0,2 tys. osób (wobec 0,9 i 0,2 tys. rok temu).

Wśród bezrobotnych poprzednio pracujących sklasyfikowanych według zawodu wykonywanego (zgodnie z klasyfikacją zawodów i specjalności), wskazanego przez nich jako podstawowy przy poszukiwaniu pracy, największa liczba bezrobotnych w końcu czerwca 2004 r. była w grupie „robotnicy przemysłowi i rzemieślnicy” – 55,9 tys. Największy wzrost liczby bezrobotnych w stosunku do czerwca 2003 r. nastąpił w grupie „technicy i inny personel średni” (o 24,6%), najwyższy spadek zaś w grupie „pracownicy biurowi” (o 28,1%).

Tabl. 3. Odpływ z bezrobocia według wybranych przyczyn (w ciągu roku)

Wyszczególnienie	2003	2004	
		I półrocze	
		w tys.	I półrocze 2003=100
Ogółem	73,6	75,2	102,1
w tym:			
Podjęcie pracy	38,0	41,6	109,7
Nie potwierdzenie gotowości do pracy	22,8	22,4	98,3

Za najskuteczniejszą formę przeciwdziałania bezrobociu uważa się zatrudnienie przy pracach interwencyjnych i robotach publicznych oraz skierowanie na szkolenie zawodowe.

Do prac interwencyjnych skierowano 5,2 tys. osób (w I półroczu ubiegłego roku 4,6 tys.), natomiast do robót publicznych – podobnie jak przed rokiem – 2,2 tys. osób. Liczba osób zatrudnionych przy pracach interwencyjnych w końcu czerwca 2004 r. wyniosła 4,1 tys., a wykonujących roboty publiczne – 1,3 tys. (w końcu czerwca 2003 r. odpowiednio 3,4 tys. i 1,5 tys.). W I półroczu 2004 r. zmniejszyła się

liczba osób skierowanych na szkolenie. W wyniku pomocy powiatowych urzędów skierowano na szkolenie 2,9 tys. osób (w I półroczu 2003 r. – 4,0 tys.). W końcu czerwca 2004 r. szkolenie odbywało 0,5 tys. osób (podobnie przed rokiem 0,5 tys.).

Tabl. 5. Aktywne formy pomocy osobom zarejestrowanym w powiatowych urzędach pracy

Wyszczególnienie	2003	2004	
	I półrocze		
	w tys.		I półrocze 2003=100
Skierowani na szkolenie	4,0	2,9	73,0
Zatrudnieni przy pracach interwencyjnych ...	4,6	5,2	113,7
Zatrudnieni przy robotach publicznych	2,2	2,2	102,9

Pod koniec czerwca 2004 r. na jedną ofertę pracy przypadało 160 osób zarejestrowanych jako bezrobotne (przed rokiem 184).

Z danych na koniec czerwca 2004 r. wynika, że 57 zakładów zadeklarowało w najbliższym czasie zwolnienie z przyczyn dotyczących zakładów pracy około 1,4 tys. pracowników, w tym 0,3 tys. osób z sektora publicznego (przed rokiem odpowiednio 134 zakłady, 3,1 tys. i 1,1 tys. osób).

Tabl. 4. Bezrobotni^{a)} poprzednio pracujący według wykonywanego zawodu w ostatnim miejscu pracy (stan w końcu czerwca)

Wyszczególnienie	2003	2004	
	I półrocze		
	w tys.		I półrocze 2003=100
Ogółem	189,4	189,2	99,9
w tym:			
Specjaliści	6,6	7,0	106,0
Technicy i inny średni personel	17,2	21,4	124,6
Pracownicy biurowi	13,4	9,6	71,9
Pracownicy usług osobistych i sprzedawcy	30,0	29,5	98,7
Rolnicy, ogrodnicy, leśnicy i rybacy	6,2	5,8	93,1
Robotnicy przemysłowi i rzemieślnicy	57,4	55,9	97,4
Operatorzy i monterzy maszyn i urządzeń	9,0	8,6	96,0
Pracownicy przy pracach prostych	30,5	31,8	104,3

a) Dane opracowano na podstawie „Klasyfikacji zawodów i specjalności” wprowadzonej rozporządzeniem Ministra Pracy i Polityki Społecznej z dnia 10 grudnia 2002 r.

W I półroczu 2004 r. do powiatowych urzędów pracy wpłynęła większa liczba ofert pracy niż w analogicznym okresie 2003 r., bowiem zakłady pracy zgłosiły 28,3 tys. ofert, podczas gdy w I półroczu 2003 r. – 24,7 tys.