

Warszawa, 2013-07-29

KONIUNKTURA GOSPODARCZA

w lipcu 2013 r.

opinie formułowane przez jednostki, których siedziba znajduje się
w WOJEWÓDZTWIE POMORSKIM

Przedsiębiorstwa z siedzibą w województwie pomorskim ogólny klimat koniunktury w **przetwórstwie przemysłowym** oceniają w lipcu korzystnie, ale gorzej niż przed miesiącem. Bieżący portfel zamówień jest ograniczony, a pozytywne prognozy w tym zakresie są ostrożniejsze od formułowanych w czerwcu. Bieżąca produkcja jest utrzymywana na dotychczasowym poziomie. Przewidywania wskazują na możliwość jej niewielkiego zmniejszenia. Sytuacja finansowa oceniana jest korzystnie, jednak prognozy w tym zakresie są pesymistyczne. W najbliższych trzech miesiącach przedsiębiorcy planują redukcje zatrudnienia mniejsze niż zapowiadano w czerwcu. Ceny wyrobów przemysłowych mogą rosnąć.

Ogólny klimat koniunktury w **budownictwie** oceniany jest w lipcu negatywnie, podobnie jak w czerwcu. Bieżące oceny i prognozy portfela zamówień oraz sytuacji finansowej, a także diagnozy dotyczące produkcji budowlano-montażowej są niekorzystne, zbliżone do zgłaszanych w ubiegłym miesiącu. Prognozy produkcji budowlano-montażowej są pesymistyczne, gorsze od przewidywań formułowanych w czerwcu. Przedsiębiorcy zapowiadają zmniejszenie zatrudnienia zbliżone do planowanego przed miesiącem. Ceny robót budowlano-montażowych mogą spadać nieco wolniej niż oczekiwano w czerwcu.

Ogólny klimat koniunktury w **handlu hurtowym** oceniany jest w lipcu mniej negatywnie niż w ubiegłym miesiącu. Oceny bieżące i prognozy sprzedaży są korzystne i lepsze od sygnalizowanych w czerwcu. Diagnozy sytuacji finansowej są negatywne, zbliżone do ocen sprzed miesiąca. Odpowiednie prognozy są nieco mniej pesymistyczne od formułowanych w czerwcu. Planowane jest zwiększenie zatrudnienia. Ceny mogą nieznacznie rosnąć.

Ogólny klimat koniunktury w **handlu detalicznym** oceniany jest w lipcu pesymistycznie, nieco gorzej niż w ubiegłym miesiącu. Prognozy sprzedaży oraz sytuacji finansowej są niekorzystne i gorsze od pozytywnych przewidywań z czerwca. Odpowiednie diagnozy są mniej pesymistyczne niż przed miesiącem. Skala spadku zatrudnienia może być nieznacznie mniejsza od planowanej w czerwcu. Przedsiębiorcy przewidują, iż w najbliższych trzech miesiącach ceny towarów mogą spadać w tempie zbliżonym do zapowiadanego miesiąc wcześniej.

Kierujący podmiotami z sekcji **działalność związana z zakwaterowaniem i usługami gastronomicznymi** oceniają w lipcu koniunkturę korzystnie, lepiej niż przed miesiącem i przed rokiem. Oceny koniunktury formułowane przez podmioty z sekcji **informacja i komunikacja** są mniej optymistyczne od zgłaszanych w czerwcu br., ale lepsze od negatywnych z lipca ub. r. Kierujący firmami z sekcji **transport i gospodarka magazynowa** oceniają koniunkturę mniej pesymistycznie niż przed miesiącem, ale gorzej niż przed rokiem.

W **przetwórstwie przemysłowym** badaniem objęte są podmioty o liczbie pracujących 10 i więcej osób. W pozostałych badaniach (**budownictwo, handel hurtowy i detaliczny, usługi**) uczestniczą również podmioty o liczbie pracujących do 9 osób.

Przetwórstwo przemysłowe — sekcja C; **Budownictwo** — sekcja F; **Handel hurtowy** — dział 46; **Handel detaliczny** — działy 45 i 47

Usługi — sekcje: H – Transport i gospodarka magazynowa, I – Działalność związana z zakwaterowaniem i usługami gastronomicznymi, J – Informacja i komunikacja, K – Działalność finansowa i ubezpieczeniowa, L – Działalność związana z obsługą rynku nieruchomości, M – Działalność profesjonalna, naukowa i techniczna, N – Działalność w zakresie usług administrowania i działalność wspierająca, P – Edukacja, Q – Opieka zdrowotna i pomoc społeczna, R – Działalność związana z kulturą, rozrywką i rekreacją, S – Pozostała działalność usługowa

Opracowanie:

Departament Przedsiębiorstw

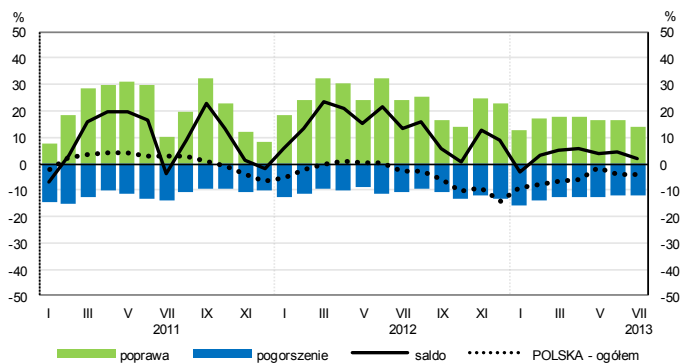
Kontakt w sprawach merytorycznych:

Hanna Sękowska tel. 22 608 36 51, Magdalena Świącka tel. 22 608 35 50, Olga Gaca tel. 22 608 36 51,

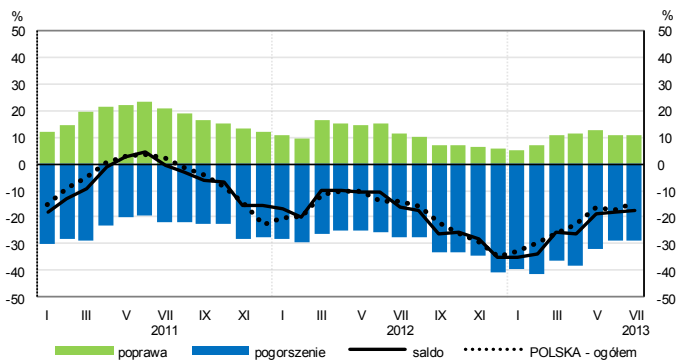
Hubert Stefaniak tel. 22 608 35 50, Łukasz Gontarz tel. 22 608 36 51.

OGÓLNY KLIMAT KONIUNKTURY WEDŁUG SEKCJI / DZIAŁÓW PKD

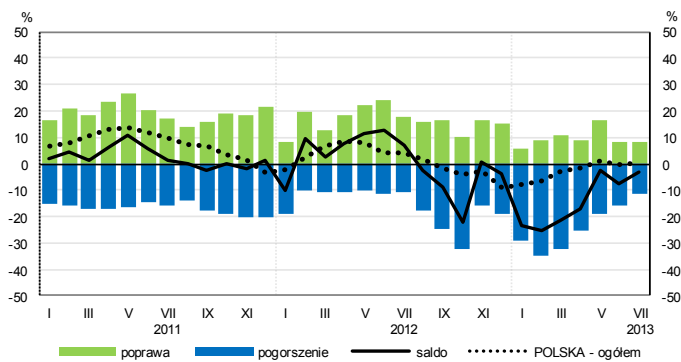
Przetwórstwo przemysłowe (sekcja C)



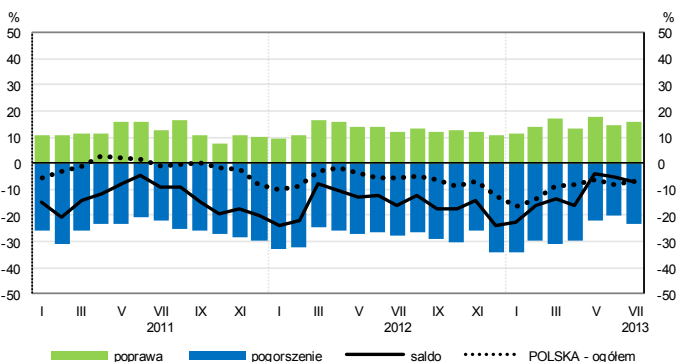
Budownictwo (sekcja F)



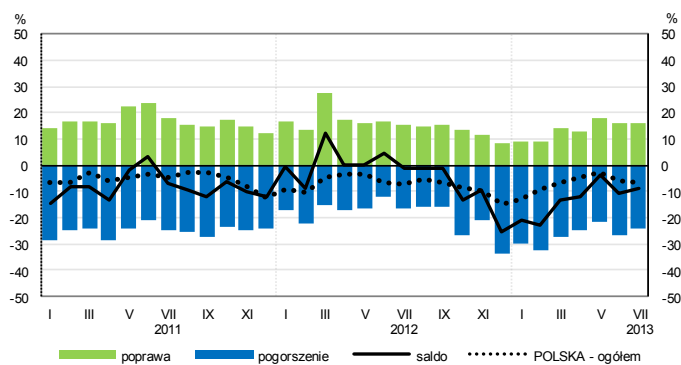
Handel hurtowy (dział 46)



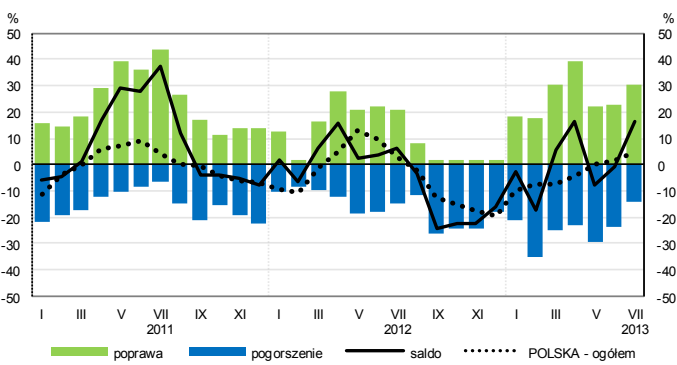
Handel detaliczny (dział 45+47)



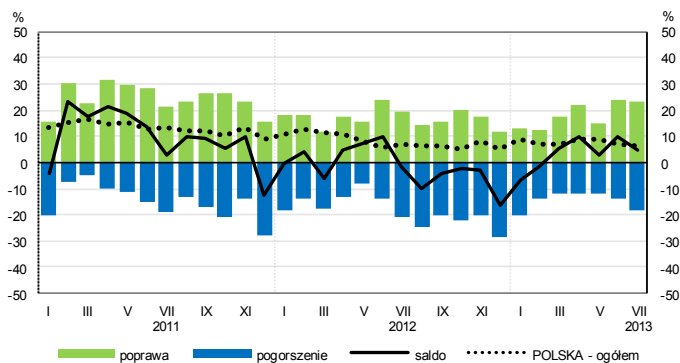
Transport i gospodarka magazynowa (sekcja H)



Zakwaterowanie i gastronomia (sekcja I)

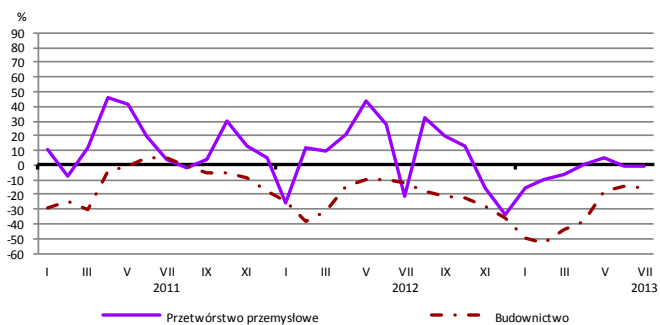


Informacja i komunikacja (sekcja J)

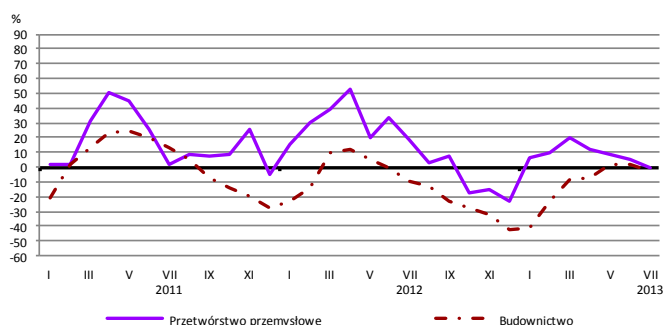


WYBRANE WSKAŹNIKI WEDŁUG SEKCJI / DZIAŁÓW PKD

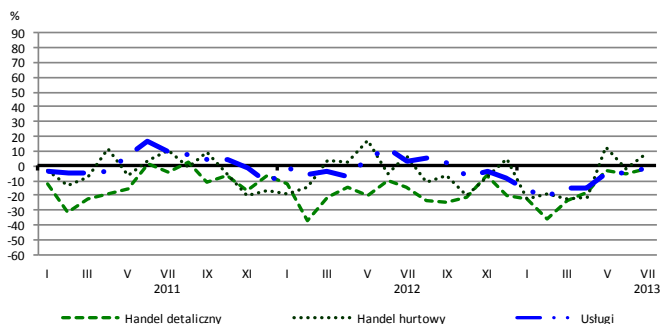
Bieżąca produkcja



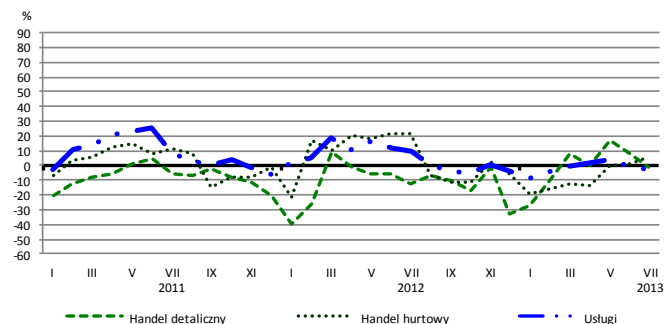
Przewidywana produkcja



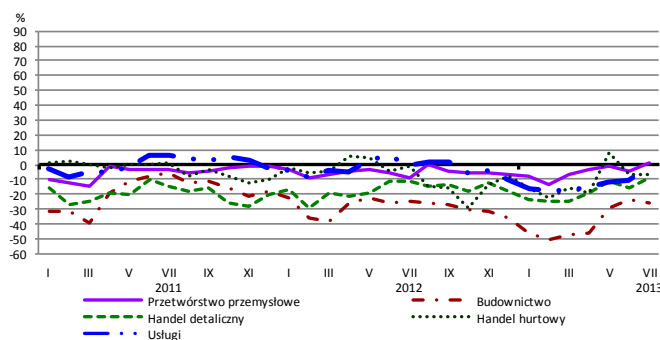
Bieżąca sprzedaż



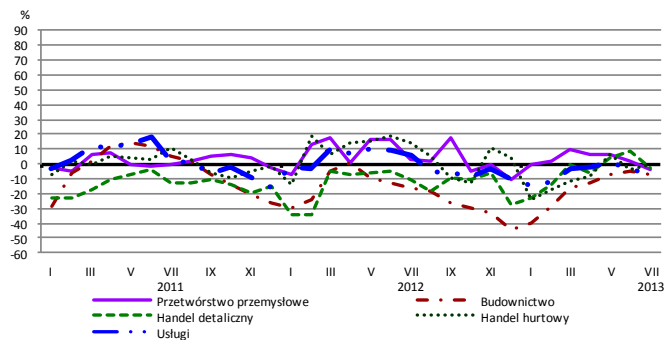
Przewidywana sprzedaż



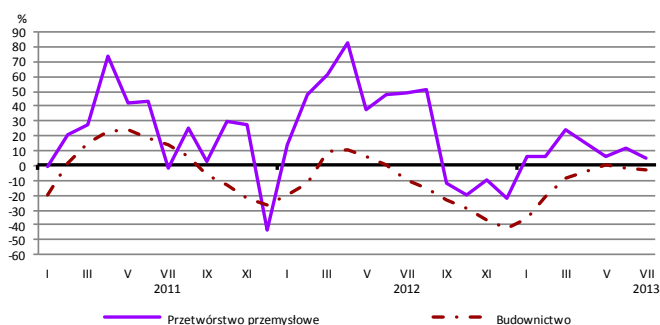
Bieżąca sytuacja finansowa



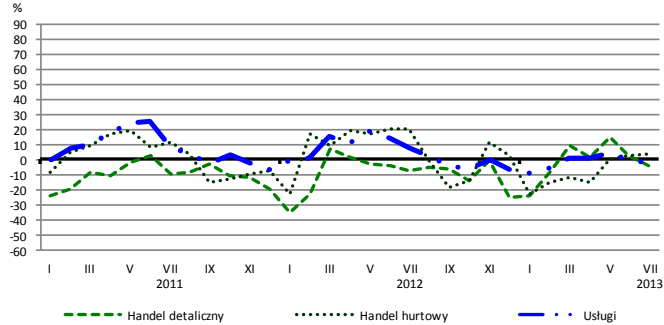
Przewidywana sytuacja finansowa



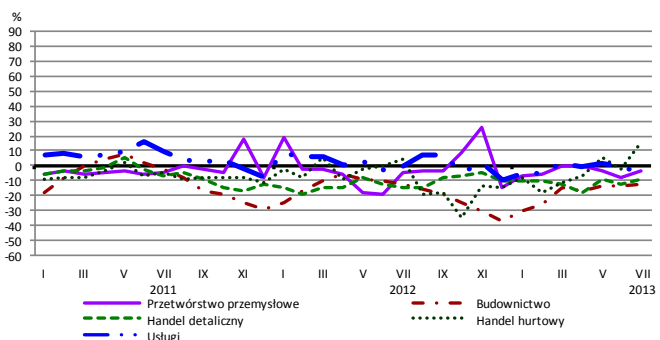
Przewidywany portfel zamówień na rynku krajowym



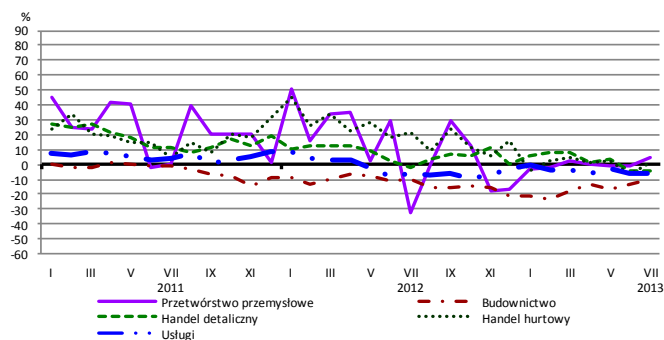
Przewidywany popyt



Przewidywane zatrudnienie

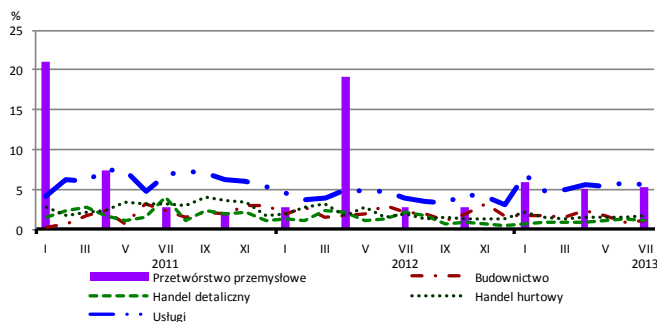


Przewidywane ceny

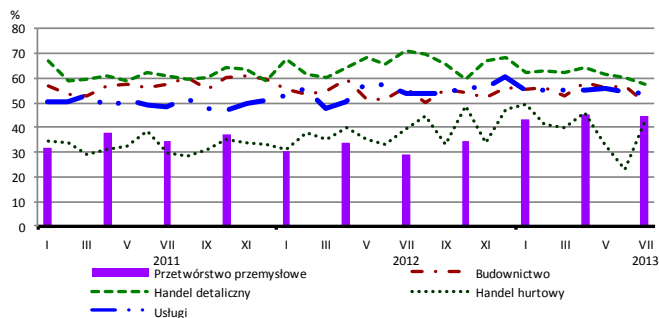


BARIERY DZIAŁALNOŚCI GOSPODARCZEJ

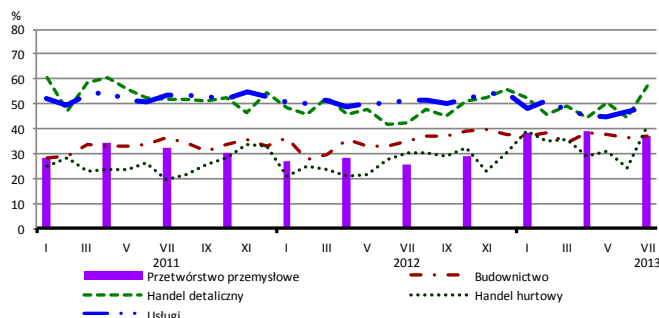
Brak barier



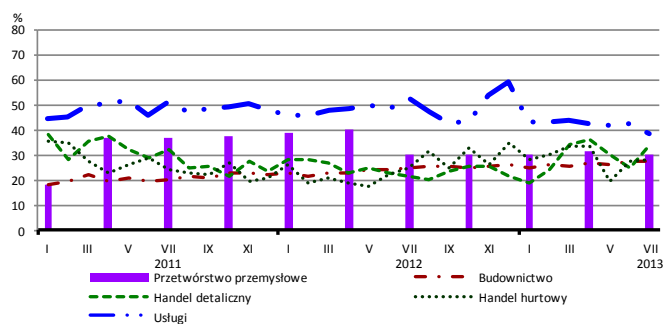
Koszty zatrudnienia



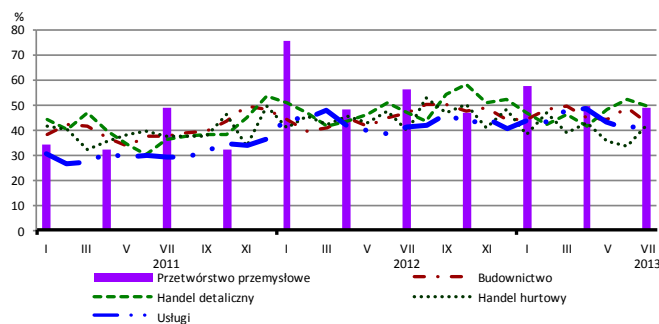
Wysokie obciążenia na rzecz budżetu



Niejasne i niespójne przepisy prawne



Niepewność ogólnej sytuacji gospodarczej



Największy odsetek przedsiębiorców **nieodczuwających żadnych barier w prowadzeniu bieżącej działalności gospodarczej** w lipcu br. jest odnotowany w jednostkach prowadzących działalność z zakresu usług (5,7%), w dalszej kolejności – przemysłu (5,3%), handlu hurtowego (1,7%), handlu detalicznego (1,2%), budownictwa (1,1%).

W jednostkach z zakresu **przetwórstwa przemysłowego**, które nie zgłaszają braku utrudnień swojej działalności, najczęściej zgłaszaną barierą jest niedostateczny popyt na rynku zagranicznym (57% w lipcu br., 35% przed rokiem – jest to bariera, której znaczenie w skali roku wzrosło w największym stopniu), niedostateczny popyt na rynku krajowym (53% w lipcu br., 51% w analogicznym miesiącu ub. r.) oraz niepewność ogólnej sytuacji gospodarczej (48% w lipcu br., 56% przed rokiem).

Największe trudności napotymane przez przedsiębiorstwa **budowlano-montażowe** zgłaszające bariery związane są z konkurencją na rynku (56% w lipcu br., 61% w analogicznym miesiącu ub. r.) i kosztami zatrudnienia (50% w lipcu br., 56% przed rokiem). Bariery, której znaczenie spadło w skali roku w największym stopniu są koszty materiałów (z 36% do 27%).

Podmioty prowadzące działalność w zakresie **handlu hurtowego** najczęściej wskazują trudności związane z konkurencją na rynku (barierę tę sygnalizuje w lipcu br. 54% przedsiębiorstw, 70% w analogicznym miesiącu ub. r. – jest to bariera, której znaczenie w skali roku spadło w największym stopniu). Bariery, której znaczenie najbardziej wzrosło w skali roku są wysokie obciążenia na rzecz budżetu (z 30% do 41%).

Przedsiębiorcy prowadzący działalność z zakresu **handlu detalicznego** najbardziej odczuwają bariery związane z niedostatecznym popytem (barierę tę sygnalizuje w lipcu br. 58% przedsiębiorstw, 53% w analogicznym miesiącu ub. r.), kosztami zatrudnienia (58% w lipcu br., 71% przed rokiem – jest to bariera, której znaczenie w skali roku spadło w największym stopniu) oraz wysokimi obciążeniami na rzecz budżetu (57% w lipcu br., 43% w analogicznym miesiącu ub. r. – jest to bariera, której znaczenie w skali roku wzrosło w największym stopniu).

Największe trudności wskazywane przez firmy **usługowe** zgłaszające bariery związane są z kosztami zatrudnienia (54% w lipcu bieżącego i ubiegłego roku). W porównaniu z lipcem ub. r. w istotnym stopniu wzrosło znaczenie bariery związanej z niedostatecznym popytem (z 28% do 42%), a spadło – z niejasnymi i niespójnymi przepisami prawnymi (z 52% do 39%) oraz konkurencją firm krajowych (z 48% do 38%).