



KONIUNKTURA GOSPODARCZA

w grudniu 2016 r.

opinie formułowane przez jednostki, których siedziba znajduje się
w WOJEWÓDZTWIE POMORSKIM

Przedsiębiorstwa z siedzibą w województwie pomorskim ogólny klimat koniunktury w **przetwórstwie przemysłowym** oceniają w grudniu korzystnie, podobnie jak przed miesiącem. Utrzymują się pozytywne oceny portfela zamówień, poprawiają się optymistyczne opinie dotyczące produkcji. Niewielkiemu pogorszeniu ulegają oceny sytuacji finansowej, a także prognozy produkcji. Przewidywania dotyczące portfela zamówień i sytuacji finansowej są nieco mniej optymistyczne od zgłaszanych w listopadzie. Planowany jest nieznaczny wzrost zatrudnienia, po redukcjach zapowiadanych przed miesiącem. Przedsiębiorcy przewidują, że ceny wyrobów przemysłowych mogą rosnać szybciej niż oczekiwano w listopadzie.

Ogólny klimat koniunktury w **budownictwie** oceniany jest w grudniu bardziej negatywnie niż w listopadzie. Diagnozy i prognozy portfela zamówień, produkcji budowlano-montażowej oraz sytuacji finansowej są bardziej niekorzystne od formułowanych w ubiegłym miesiącu. Skala ograniczenia zatrudnienia może być nieco większa od planowanej w listopadzie. Przedsiębiorcy przewidują, że ceny robót budowlano-montażowych będą spadać w stopniu zbliżonym do oczekiwanego przed miesiącem.

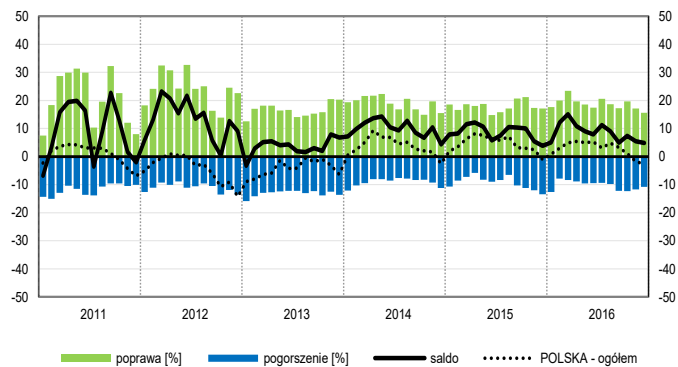
Oceny ogólnego klimatu koniunktury w **handlu hurtowym** są bardziej pesymistyczne niż w ubiegłym miesiącu. Oceny sprzedaży oraz diagnozy i prognozy sytuacji finansowej są niekorzystne, gorsze od zgłaszanych w listopadzie. Przewidywania dotyczące sprzedaży są mniej negatywne od formułowanych przed miesiącem. Możliwy jest niewielki wzrost zatrudnienia, zbliżony do planowanego w listopadzie. Przedsiębiorcy oczekują wzrostu cen.

Ogólny klimat koniunktury w **handlu detalicznym** oceniany jest mniej pozytywnie niż przed miesiącem. Diagnozy sprzedaży oraz sytuacji finansowej są mniej korzystne niż w listopadzie. Przewidywania dotyczące sprzedaży są bardziej pesymistyczne od formułowanych miesiąc wcześniej. Utrzymują się negatywne prognozy sytuacji finansowej. Możliwy jest wzrost zatrudnienia, ale mniejszy od planowanego w ubiegłym miesiącu. Przedsiębiorcy zapowiadają niewielki wzrost cen.

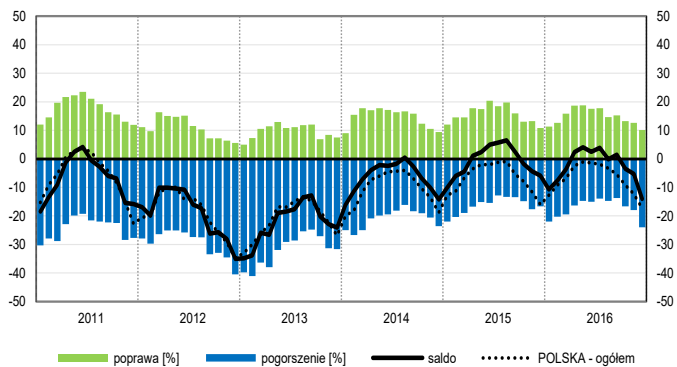
Firmy z sekcji **informacja i komunikacja** oceniają w grudniu koniunkturę mniej optymistycznie niż przed miesiącem i przed rokiem. Opinie w zakresie koniunktury zgłaszane przez podmioty z sekcji **transport i gospodarka magazynowa** są pozytywne i zbliżone do odnotowanych w listopadzie bieżącego i grudniu ubiegłego roku. Bardziej pesymistycznie niż w ubiegłym miesiącu i przed rokiem oceniają koniunkturę jednostki z sekcji **działalność związana z zakwaterowaniem i usługami gastronomicznymi**.

OGÓLNY KLIMAT KONIUNKTURY WEDŁUG SEKCJI / DZIAŁÓW PKD

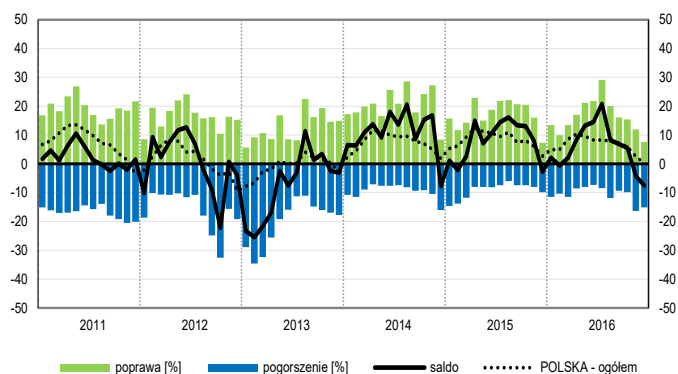
Przetwórstwo przemysłowe (sekcja C)



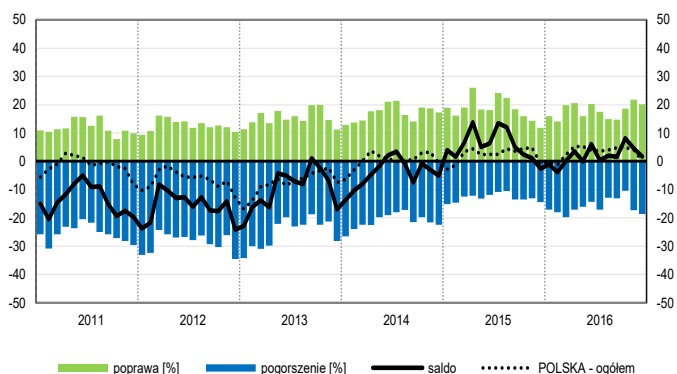
Budownictwo (sekcja F)



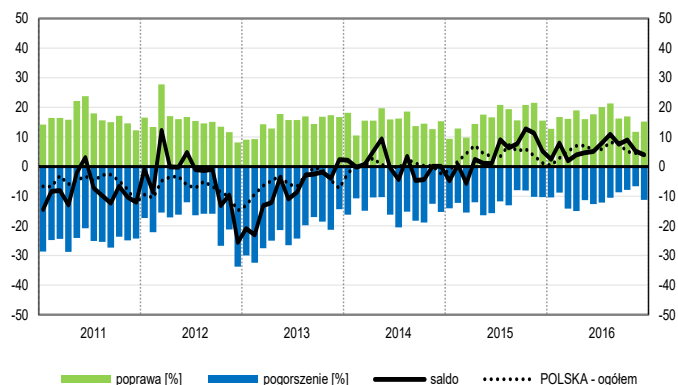
Handel hurtowy (dział 46)



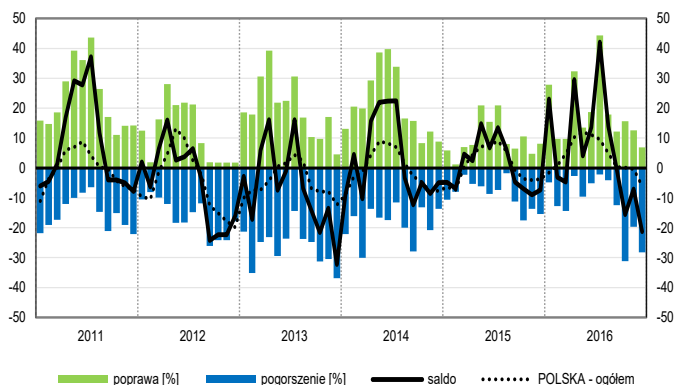
Handel detaliczny (działy 45+47)



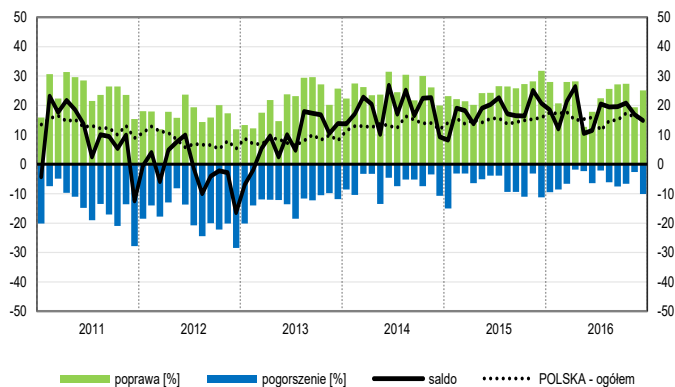
Transport i gospodarka magazynowa (sekcja H)



Zakwaterowanie i gastronomia (sekcja I)

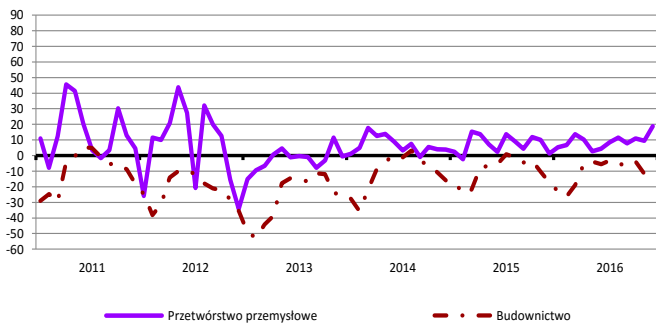


Informacja i komunikacja (sekcja J)

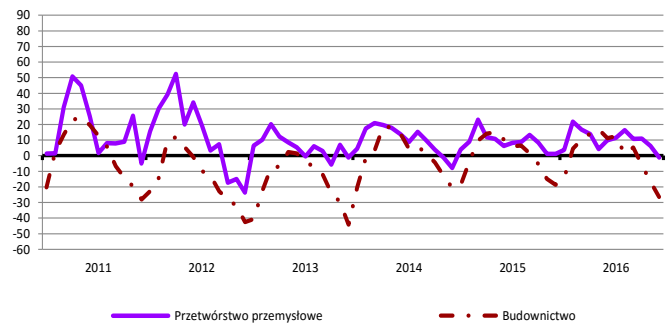


WYBRANE WSKAŹNIKI WEDŁUG SEKCJI / DZIAŁÓW PKD

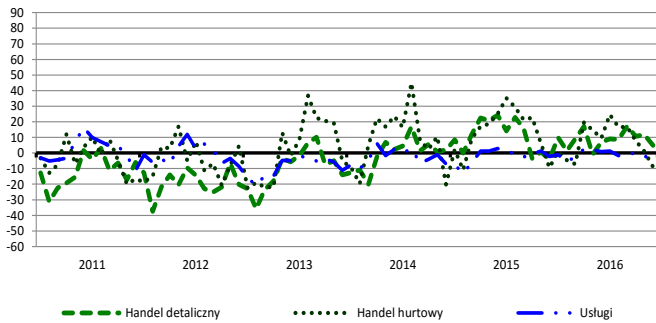
Bieżąca produkcja



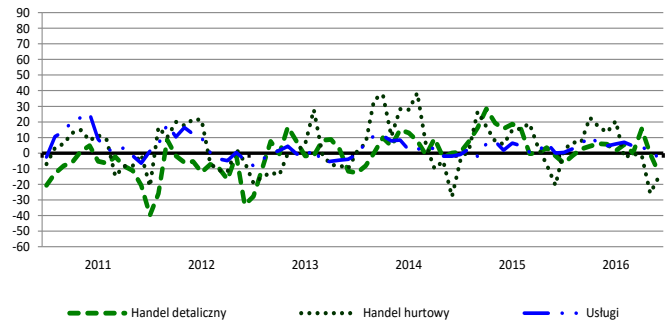
Przewidywana produkcja



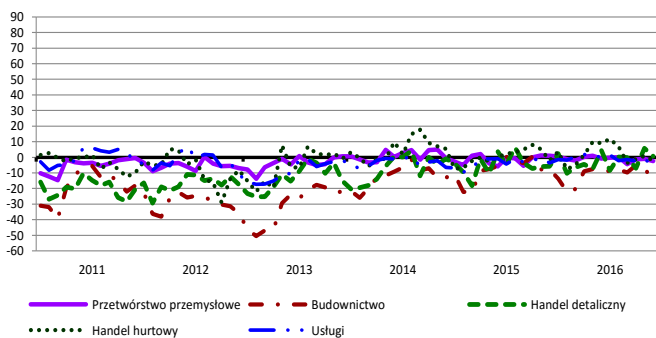
Bieżąca sprzedaż



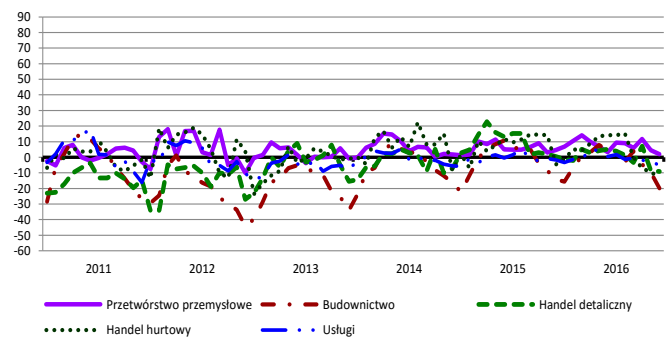
Przewidywana sprzedaż



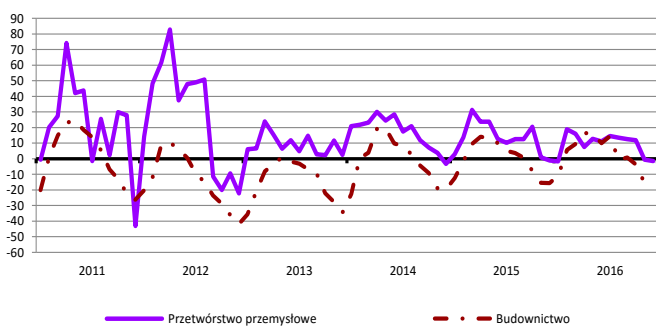
Bieżąca sytuacja finansowa



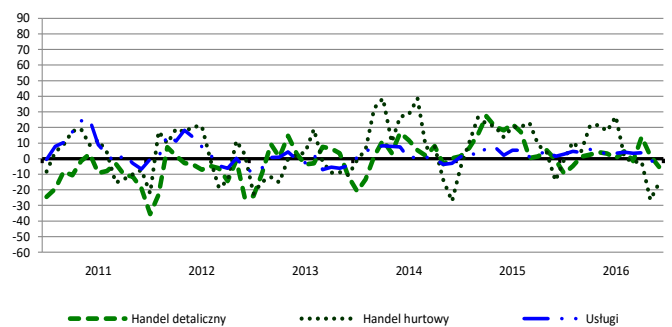
Przewidywana sytuacja finansowa



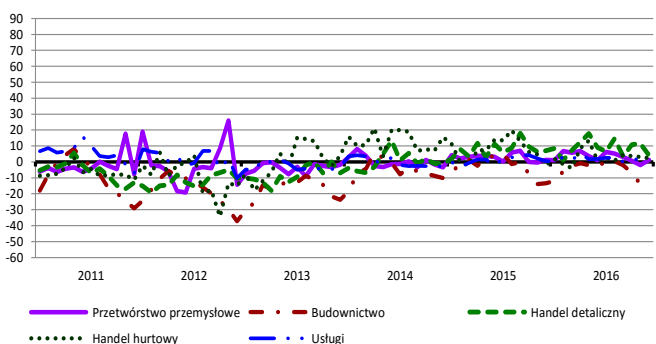
Przewidywany portfel zamówień na rynku krajowym



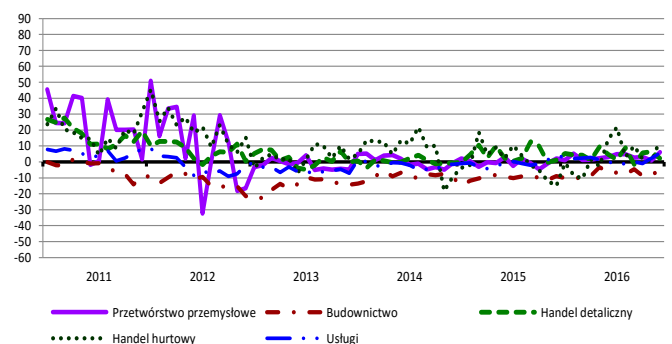
Przewidywany popyt



Przewidywane zatrudnienie

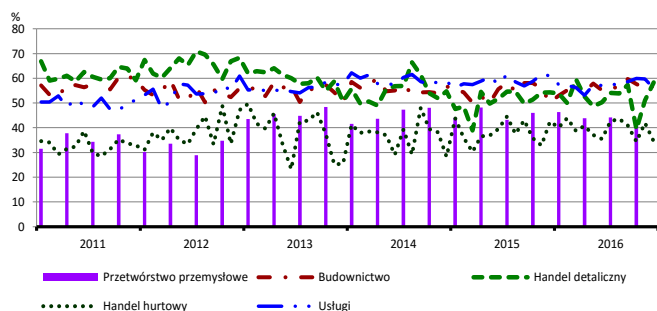


Przewidywane ceny

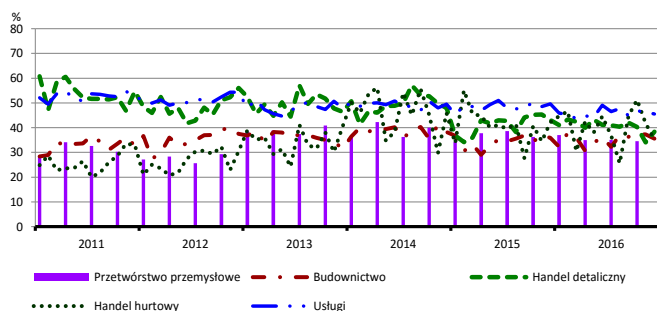


BARIERY DZIAŁALNOŚCI GOSPODARCZEJ

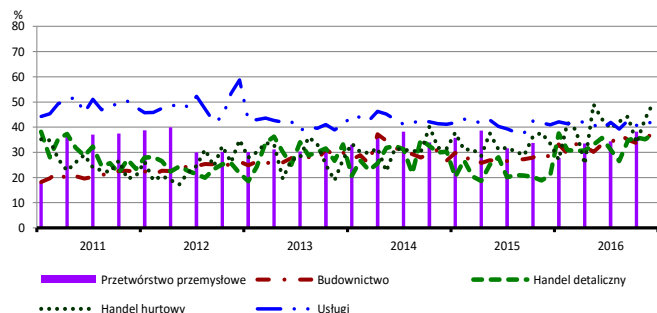
Koszty zatrudnienia



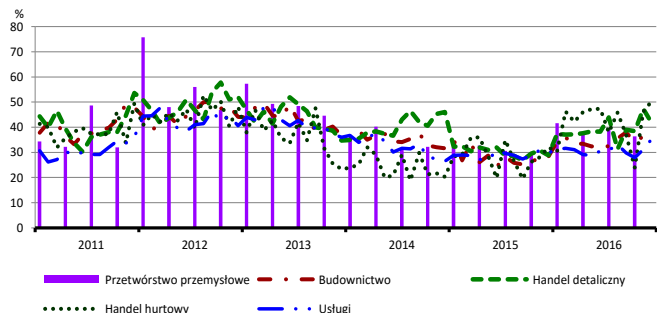
Wysokie obciążenia na rzecz budżetu



Niejasne i niespójne przepisy prawne



Niepewność ogólnej sytuacji gospodarczej



Największy odsetek przedsiębiorców **nieodczuwających żadnych barier w prowadzeniu bieżącej działalności gospodarczej** w grudniu br. jest odnotowany w jednostkach prowadzących działalność z zakresu usług (8,6%), w dalszej kolejności – budownictwa (7,0%), handlu detalicznego (4,5%), handlu hurtowego (3,8%).

Największe trudności napotymane przez przedsiębiorstwa **budowlane** zgłaszające bariery związane są z kosztami zatrudnienia (56,8% w grudniu br., 50,3% przed rokiem) i konkurencją na rynku (51,5% w grudniu br., 45,7% w analogicznym miesiącu ub. r.). W porównaniu z grudniem 2015 r. w największym stopniu wzrosło znaczenie barier związanych z niepewnością ogólnej sytuacji gospodarczej (z 28,2% do 40,2%) oraz niejasnymi i niespójnymi przepisami prawnymi (z 28,1% do 37,9%).

Podmioty prowadzące działalność w zakresie **handlu hurtowego** najczęściej wskazują trudności związane z konkurencją na rynku (51,9% w grudniu br., 66,5% w analogicznym miesiącu ub. r.), niepewnością ogólnej sytuacji gospodarczej (50,5% w grudniu br., 31,9% przed rokiem) oraz niejasnymi i niespójnymi przepisami prawnymi (50,1% w grudniu br., 33,5% w analogicznym miesiącu ub. r.). Bariery, których znaczenie w ujęciu rocznym wzrosło najbardziej są niepewność ogólnej sytuacji gospodarczej, niejasne i niespójne przepisy prawne, a także niedobór pracowników (z 5,3% do 12,6%), a spadło – barier związanych z konkurencją na rynku, wysokimi odsetkami bankowymi (z 28,4% do 15,5%) i kosztami zatrudnienia (z 42,5% do 34,5%).

Przedsiębiorcy prowadzący działalność z zakresu **handlu detalicznego** najbardziej odczuwają trudności związane z konkurencją na rynku (65,5% w grudniu br., 59,1% w analogicznym miesiącu ub. r.). Bariery, których znaczenie w ujęciu rocznym wzrosło najbardziej są niejasne i niespójne przepisy prawne (z 20,9% do 37,5%) oraz niepewność ogólnej sytuacji gospodarczej (z 28,9% do 41,4%), a spadło – bariery związanej z niedostatecznym popytem (z 39,4% do 28,4%).

Największe trudności wskazywane przez firmy **usługowe** zgłaszające bariery związane są z kosztami zatrudnienia (55,9% w grudniu br., 61,0% przed rokiem). W porównaniu z grudniem 2015 r. w największym stopniu wzrosła uciążliwość barier związanych z niedoborem wykwalifikowanych pracowników (z 19,6% do 26,1%) oraz niepewnością ogólnej sytuacji gospodarczej (z 29,8% do 35,5%), a spadła – barier związanych z niedostatecznym popytem (z 29,9% do 24,5%) oraz kosztami zatrudnienia.

W **przetwórstwie przemysłowym** badaniem objęte są podmioty o liczbie pracujących 10 i więcej osób. W pozostałych badaniach (**budownictwo, handel hurtowy i detaliczny, usługi**) uczestniczą również podmioty o liczbie pracujących do 9 osób.

Przetwórstwo przemysłowe — sekcja C; **Budownictwo** — sekcja F; **Handel hurtowy** — dział 46; **Handel detaliczny** — działy 45 i 47

Usługi — sekcje: H – Transport i gospodarka magazynowa, I – Działalność związana z zakwaterowaniem i usługami gastronomicznymi, J – Informacja i komunikacja, K – Działalność finansowa i ubezpieczeniowa, L – Działalność związana z obsługą rynku nieruchomości, M – Działalność profesjonalna, naukowa i techniczna, N – Działalność w zakresie usług administrowania i działalność wspierająca, P – Edukacja, Q – Opieka zdrowotna i pomoc społeczna, R – Działalność związana z kulturą, rozrywką i rekreacją, S – Pozostała działalność usługowa

Opracowanie merytoryczne:
Departament Przedsiębiorstw
Hanna Sękowska Tel. 22 608 36 51,
Magdalena Świącka Tel. 22 608 35 50,
Olga Gaca Tel. 22 608 36 51,
Hubert Stefaniak Tel. 22 608 35 50,
Łukasz Gontarz Tel. 22 608 35 50.

Rozpowszechnianie:
Rzecznik Prasowy Prezesa GUS
Karolina Dawidziuk
Tel: 22 608 3009, 22 608 3475
e-mail: rzecznik@stat.gov.pl

Wyniki badania koniunktury w przemyśle, budownictwie, handlu i usługach można znaleźć na stronie GUS
http://stat.gov.pl/obszary-tematyczne/koniunktura/koniunktura/publikacja_4.html
Zeszyt Metodologiczny „Badanie koniunktury gospodarczej GUS”, 2016
http://stat.gov.pl/obszary-tematyczne/koniunktura/koniunktura/publikacja_5.html