



KONIUNKTURA GOSPODARCZA

w październiku 2016 r.

opinie formułowane przez jednostki, których siedziba znajduje się
w WOJEWÓDZTWIE POMORSKIM

Przedsiębiorstwa z siedzibą w województwie pomorskim ogólny klimat koniunktury w **przetwórstwie przemysłowym** oceniają w październiku bardziej korzystnie niż przed miesiącem. Bieżący portfel zamówień i produkcja rosną szybciej niż we wrześniu. Odpowiednie prognozy są korzystne, zbliżone do formułowanych przed miesiącem. Oceny dotyczące sytuacji finansowej są mniej pesymistyczne niż we wrześniu, przewidywania w tym zakresie są bardziej optymistyczne od zgłaszanych przed miesiącem. Planowany jest nieznaczny wzrost zatrudnienia, nieco mniejszy od zapowiadanego we wrześniu. Przedsiębiorcy przewidują, że ceny wyrobów przemysłowych mogą rosnać, podobnie jak oczekiwano przed miesiącem.

Ogólny klimat koniunktury w **budownictwie** oceniany jest w październiku negatywnie. Utrzymują się niekorzystne oceny portfela zamówień. Produkcja budowlano-montażowa i sytuacja finansowa oceniane są mniej negatywnie niż przed miesiącem. Odpowiednie prognozy są pesymistyczne, po pozytywnych oczekiwaniach formułowanych we wrześniu. Skala ograniczenia zatrudnienia może być większa od planowanej w ubiegłym miesiącu. Przedsiębiorcy przewidują, że ceny robót budowlano-montażowych będą spadać szybciej niż oczekiwano we wrześniu.

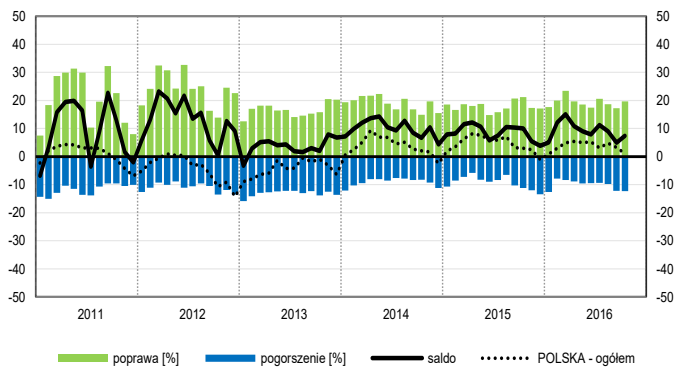
Oceny ogólnego klimatu koniunktury w **handlu hurtowym** są optymistyczne, podobne do odnotowanych w ubiegłym miesiącu. Bieżąca sprzedaż rośnie wolniej niż zgłaszano we wrześniu. Utrzymują się nieznacznie negatywne przewidywania w tym zakresie. Diagnozy sytuacji finansowej są mniej niekorzystne niż przed miesiącem. Odpowiednie prognozy są pesymistyczne, gorsze od formułowanych we wrześniu. Możliwy jest wzrost zatrudnienia, zbliżony do planowanego miesiąc wcześniej. Przedsiębiorcy oczekują spowolnienia dynamiki cen.

Ogólny klimat koniunktury w **handlu detalicznym** oceniany jest bardziej pozytywnie niż przed miesiącem. Bieżąca sprzedaż rośnie wolniej niż we wrześniu. Diagnozy sytuacji finansowej są pesymistyczne, gorsze niż miesiąc wcześniej. Odpowiednie przewidywania są korzystne, lepsze od formułowanych we wrześniu. Możliwy jest dalszy wzrost zatrudnienia. Przedsiębiorcy zapowiadają przyspieszenie dynamiki cen.

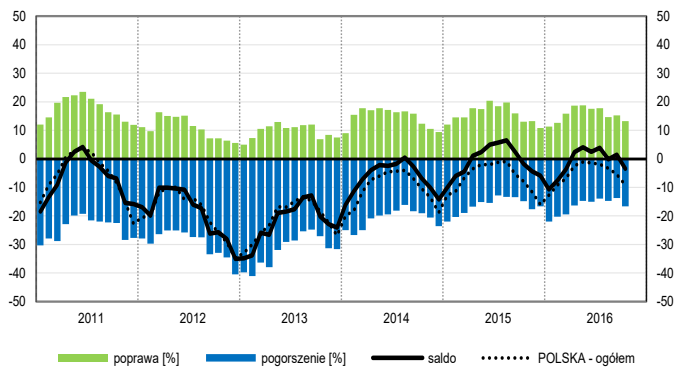
Firmy z sekcji **informacja i komunikacja** oceniają w październiku koniunkturę optymistycznie, podobnie jak przed miesiącem i lepiej niż przed rokiem. Opinie w zakresie koniunktury mniej korzystne od formułowanych w październiku ub. r., ale lepsze od zgłaszanych we wrześniu br. sygnalizują podmioty z sekcji **transport i gospodarka magazynowa**. Kierujący jednostkami z sekcji **działalność związana z zakwaterowaniem i usługami gastronomicznymi** oceniają koniunkturę pesymistycznie, gorzej niż w ubiegłym miesiącu i przed rokiem.

OGÓLNY KLIMAT KONIUNKTURY WEDŁUG SEKCJI / DZIAŁÓW PKD

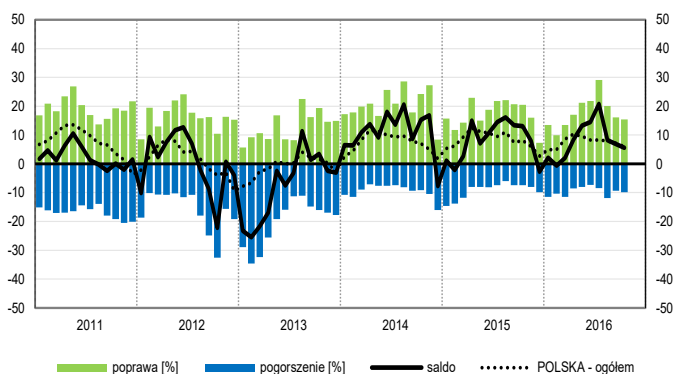
Przetwórstwo przemysłowe (sekcja C)



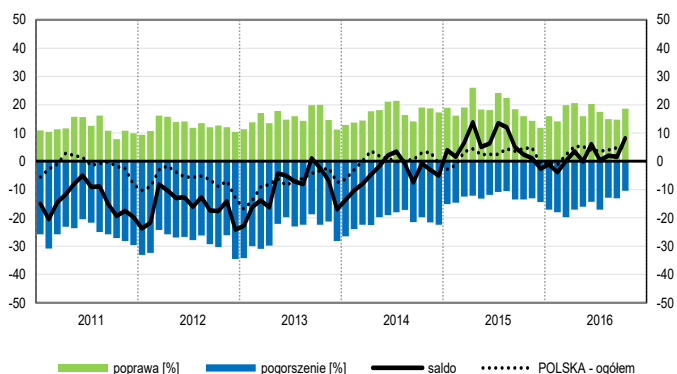
Budownictwo (sekcja F)



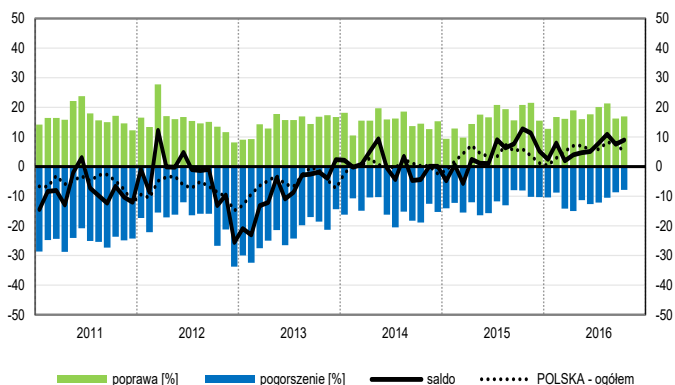
Handel hurtowy (dział 46)



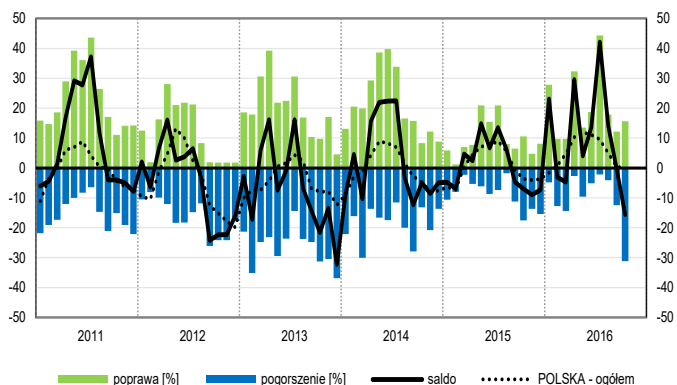
Handel detaliczny (działy 45+47)



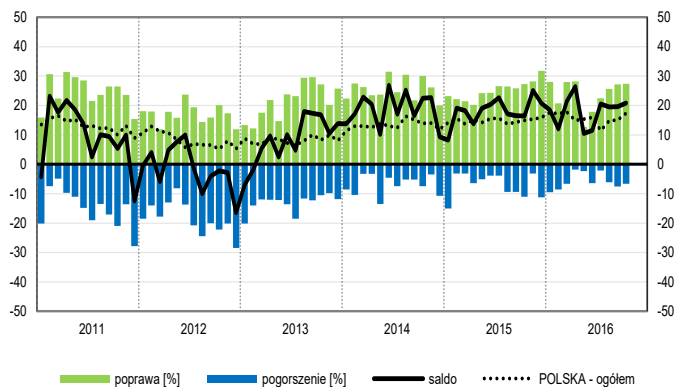
Transport i gospodarka magazynowa (sekcja H)



Zakwaterowanie i gastronomia (sekcja I)

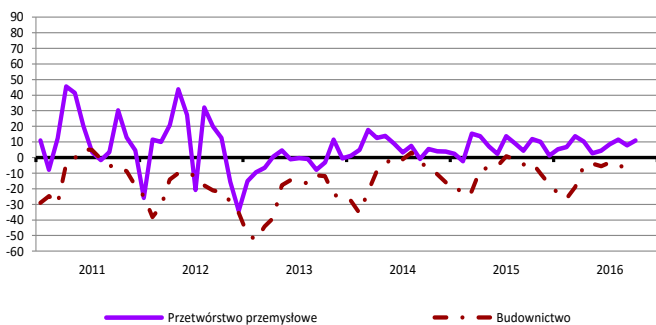


Informacja i komunikacja (sekcja J)

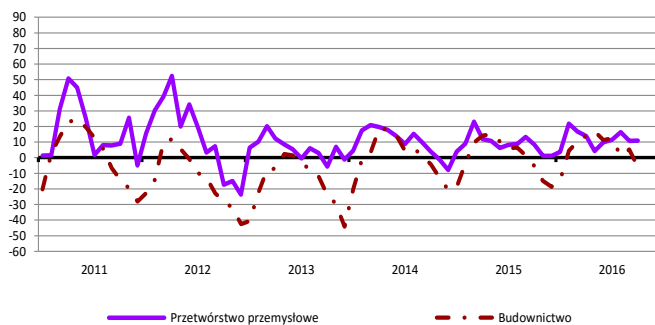


WYBRANE WSKAŹNIKI WEDŁUG SEKCJI / DZIAŁÓW PKD

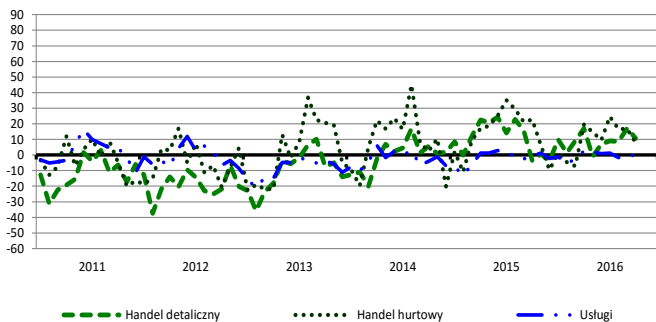
Bieżąca produkcja



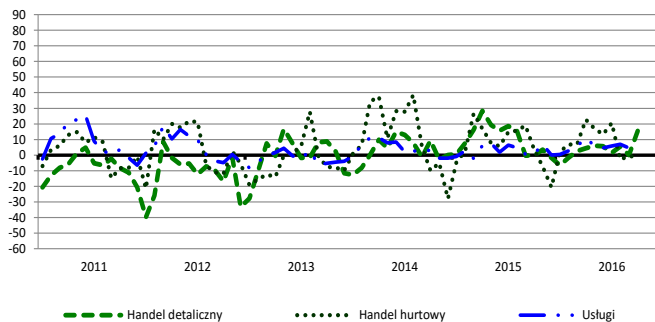
Przewidywana produkcja



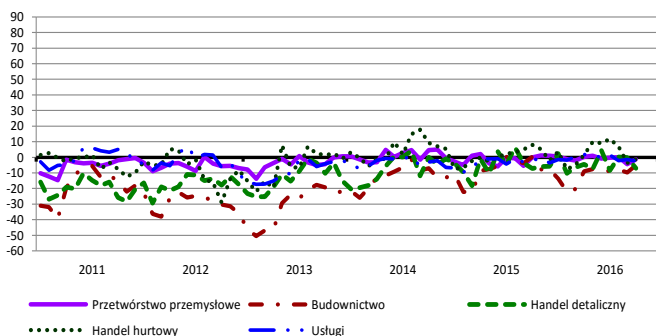
Bieżąca sprzedaż



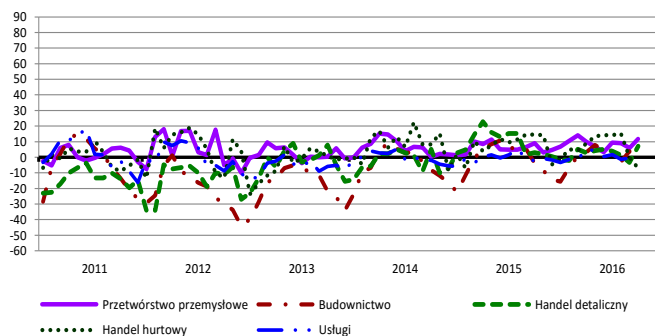
Przewidywana sprzedaż



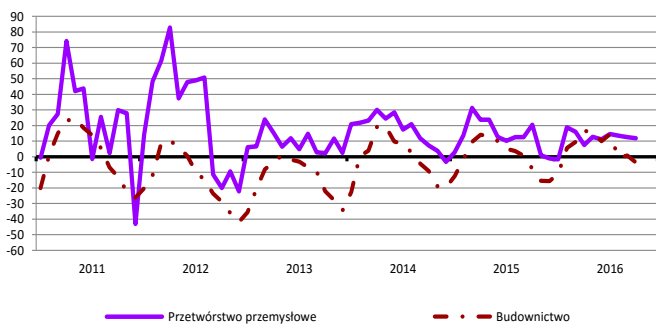
Bieżąca sytuacja finansowa



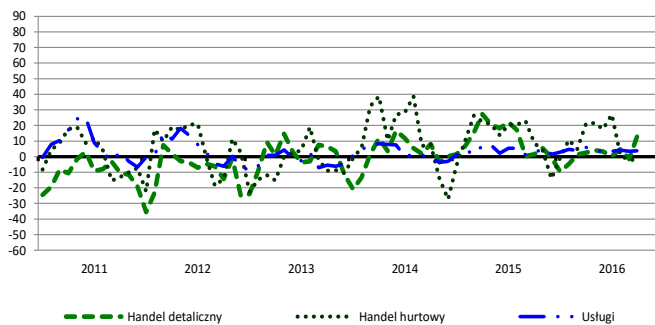
Przewidywana sytuacja finansowa



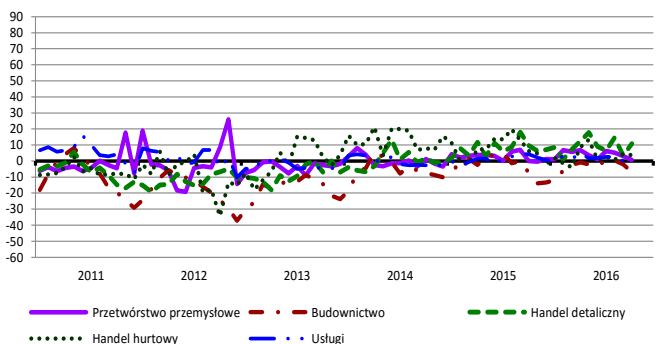
Przewidywany portfel zamówień na rynku krajowym



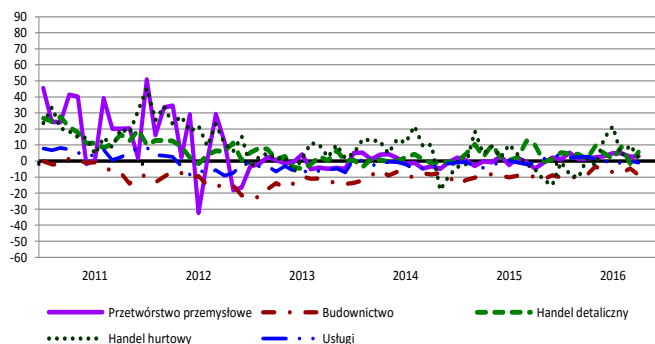
Przewidywany popyt



Przewidywane zatrudnienie

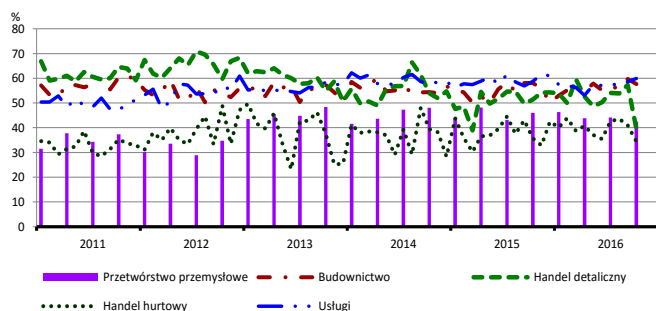


Przewidywane ceny

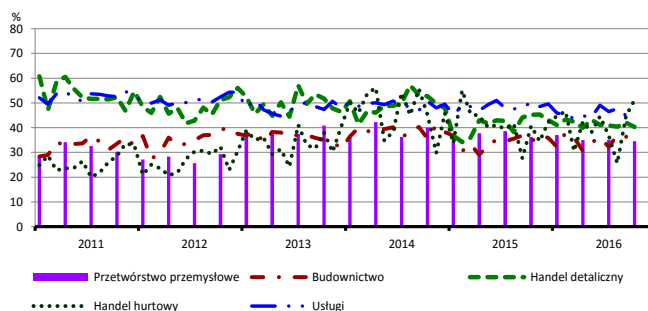


BARIERY DZIAŁALNOŚCI GOSPODARCZEJ

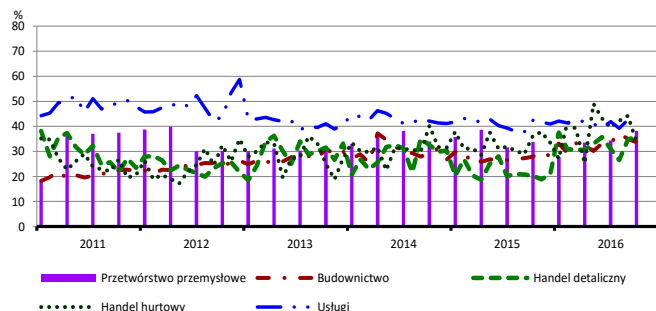
Koszty zatrudnienia



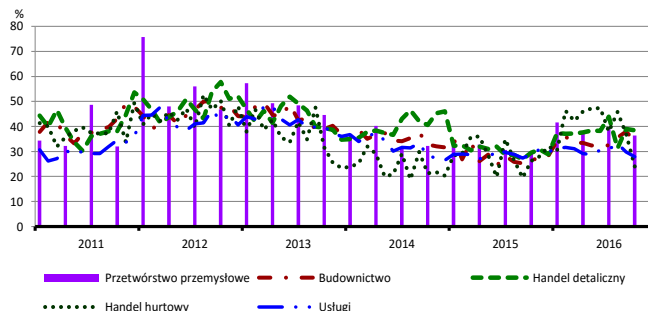
Wysokie obciążenia na rzecz budżetu



Niejasne i niespójne przepisy prawne



Niepewność ogólnej sytuacji gospodarczej



Największy odsetek przedsiębiorców **nieodczuwających żadnych barier w prowadzeniu bieżącej działalności gospodarczej** w październiku br. jest odnotowany w jednostkach prowadzących działalność z zakresu przetwórstwa przemysłowego (10,4%), w dalszej kolejności – usług (8,4%), budownictwa (6,9%), handlu hurtowego (4,8%), handlu detalicznego (4,0%).

W jednostkach z zakresu **przetwórstwa przemysłowego**, które nie sygnalizują braku utrudnień swojej działalności, najczęściej zgłaszanymi barierami są koszty zatrudnienia (42,4% w październiku br., 46,0% przed rokiem), niedobór wykwalifikowanych pracowników (40,0% w październiku br., 32,3% w analogicznym miesiącu ub. r.) oraz niejasne i niespójne przepisy prawne (38,2% w październiku br., 33,7% przed rokiem). Bariery, której znaczenie w skali roku wzrosło w największym stopniu jest niedobór pracowników (z 7,6% do 20,9%), a spadło – bariery związanej z niedostatecznym popytem na rynku krajowym (z 44,2% do 33,6%).

Największe trudności napotymane przez przedsiębiorstwa **budowlane** zgłaszające bariery związane są z kosztami zatrudnienia (57,7% w październiku br., 58,1% przed rokiem) i konkurencją na rynku (53,6% w październiku br., 48,6% w analogicznym miesiącu ub. r.). W porównaniu z październikiem 2015 r. w największym stopniu wzrosło znaczenie barier związanych z niedoborem wykwalifikowanych pracowników (z 24,1% do 32,8%), niepewnością ogólnej sytuacji gospodarczej (z 27,2% do 34,3%) oraz niejasnymi i niespójnymi przepisami prawnymi (z 27,9% do 33,7%).

Podmioty prowadzące działalność w zakresie **handlu hurtowego** najczęściej wskazują trudności związane z konkurencją na rynku (51,8% w październiku br., 67,2% w analogicznym miesiącu ub. r.) oraz wysokimi obciążeniami na rzecz budżetu (51,2% w październiku br., 40,7% przed rokiem). W ujęciu rocznym najbardziej wzrosło znaczenie barier związanych z wysokimi obciążeniami na rzecz budżetu, niedostatecznym popytem (z 27,3% do 35,7%) oraz niedoborem pracowników (z 6,3% do 13,7%), a spadło – bariery związanych z konkurencją na rynku i trudnościami w rozrachunkach z kontrahentami (z 33,3% do 22,7%).

Przedsiębiorcy prowadzący działalność z zakresu **handlu detalicznego** najbardziej odczuwają trudności związane z konkurencją na rynku (68,4% w październiku br., 59,7% w analogicznym miesiącu ub. r.). Bariery, których znaczenie w ujęciu rocznym wzrosło najbardziej są niejasne i niespójne przepisy prawne (z 20,2% do 35,9%), niepewność ogólnej sytuacji gospodarczej (z 29,5% do 38,5%) i konkurencja na rynku, a spadło – bariery związanej z kosztami zatrudnienia (z 51,4% do 39,3%).

Największe trudności wskazywane przez firmy **usługowe** zgłaszające bariery związane są z kosztami zatrudnienia (59,9% w październiku br., 58,7% przed rokiem). W porównaniu z październikiem 2015 r. w największym stopniu wzrosła uciążliwość bariery związanej z niedoborem wykwalifikowanych pracowników (z 18,2% do 24,2%).

W **przetwórstwie przemysłowym** badaniem objęte są podmioty o liczbie pracujących 10 i więcej osób. W pozostałych badaniach (**budownictwo, handel hurtowy i detaliczny, usługi**) uczestniczą również podmioty o liczbie pracujących do 9 osób.

Przetwórstwo przemysłowe – sekcja C; **Budownictwo** – sekcja F; **Handel hurtowy** – dział 46; **Handel detaliczny** – działy 45 i 47

Usługi – sekcje: H – Transport i gospodarka magazynowa, I – Działalność związana z zakwaterowaniem i usługami gastronomicznymi, J – Informacja i komunikacja, K – Działalność finansowa i ubezpieczeniowa, L – Działalność związana z obsługą rynku nieruchomości, M – Działalność profesjonalna, naukowa i techniczna, N – Działalność w zakresie usług administrowania i działalność wspierająca, P – Edukacja, Q – Opieka zdrowotna i pomoc społeczna, R – Działalność związana z kulturą, rozrywką i rekreacją, S – Pozostała działalność usługowa

Opracowanie merytoryczne:
Departament Przedsiębiorstw
Hanna Sękowska Tel. 22 608 36 51,
Magdalena Święcka Tel. 22 608 35 50,
Olga Gaca Tel. 22 608 36 51,
Hubert Stefanik Tel. 22 608 35 50,
Łukasz Gontarz Tel. 22 608 35 50.

Rzeczposzechnianie:
Rzecznik Prasowy Prezesa GUS
Artur Satora
Tel: 22 608 3475, 22 608 3009
e-mail: rzecznik@stat.gov.pl

Wyniki badania koniunktury w przemyśle, budownictwie, handlu i usługach można znaleźć na stronie GUS
http://stat.gov.pl/obszary-tematyczne/koniunktura/koniunktura/publikacja_4.html
Zeszyt Metodologiczny „Badanie koniunktury gospodarczej GUS”, 2016
http://stat.gov.pl/obszary-tematyczne/koniunktura/koniunktura/publikacja_5.html