



KONIUNKTURA GOSPODARCZA

we wrześniu 2016 r.

opinie formułowane przez jednostki, których siedziba znajduje się
w WOJEWÓDZTWIE POMORSKIM

Przedsiębiorstwa z siedzibą w województwie pomorskim ogólny klimat koniunktury w **przetwórstwie przemysłowym** oceniają we wrześniu mniej korzystnie niż w sierpniu. Diagnozy dotyczące produkcji i portfela zamówień oraz przewidywania w zakresie produkcji i sytuacji finansowej są mniej korzystne od formułowanych w ubiegłym miesiącu. Bieżąca sytuacja finansowa oceniana jest pesymistycznie. Przewidywania dotyczące portfela zamówień są korzystne, zbliżone do formułowanych w sierpniu. Planowany jest wzrost zatrudnienia, choć mniejszy od zapowiadanego przed miesiącem. Przedsiębiorcy przewidują, że ceny wyrobów przemysłowych mogą rosnąć wolniej niż oczekiwano w sierpniu.

Ogólny klimat koniunktury w **budownictwie** oceniany jest we wrześniu nieznacznie pozytywnie. Utrzymują się negatywne oceny portfela zamówień i produkcji budowlano-montażowej. Sytuacja finansowa oceniana jest nieco bardziej niekorzystnie niż przed miesiącem. Odpowiednie prognozy są optymistyczne, lepsze od oczekiwań formułowanych w sierpniu. Planowane jest nieznaczne ograniczenie zatrudnienia. Przedsiębiorcy przewidują, że ceny robót budowlano-montażowych będą spadać wolniej niż oczekiwano w ubiegłym miesiącu.

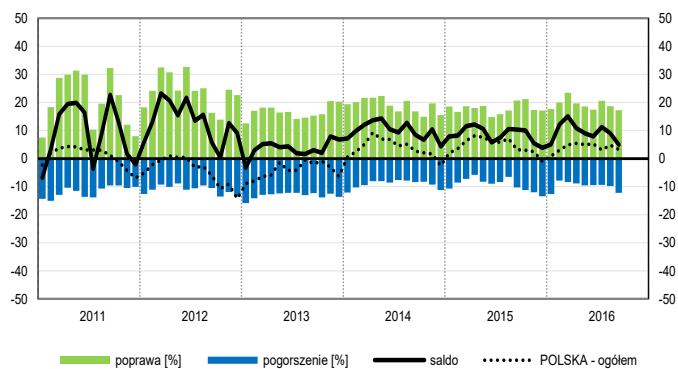
Oceny ogólnego klimatu koniunktury w **handlu hurtowym** są optymistyczne, podobne do odnotowanych w ubiegłym miesiącu. Utrzymują się pozytywne oceny sprzedaży. Poprawiają się, mimo to nadal nieznacznie pesymistyczne, przewidywania w tym zakresie. Diagnozy sytuacji finansowej są niekorzystne, gorsze niż w sierpniu. Prognozy wskazują, że w najbliższych trzech miesiącach sytuacja finansowa może nie zmienić się. Możliwy jest dalszy wzrost zatrudnienia. Przedsiębiorcy przewidują, że ceny mogą rosnąć.

Ogólny klimat koniunktury w **handlu detalicznym** oceniany jest nieznacznie pozytywnie, podobnie jak przed miesiącem. Diagnozy sprzedaży są bardziej optymistyczne niż w sierpniu. Prognozy wskazują, że w najbliższych trzech miesiącach sprzedaż może utrzymać się na dotychczasowym poziomie. Bieżąca sytuacja finansowa nie zmienia się. Odpowiednie przewidywania są niekorzystne, gorsze od formułowanych w sierpniu. Możliwy jest wzrost zatrudnienia, choć mniejszy od planowanego miesiąc wcześniej. Przedsiębiorcy zapowiadają niewielki spadek cen, po wzroście oczekiwanym w sierpniu.

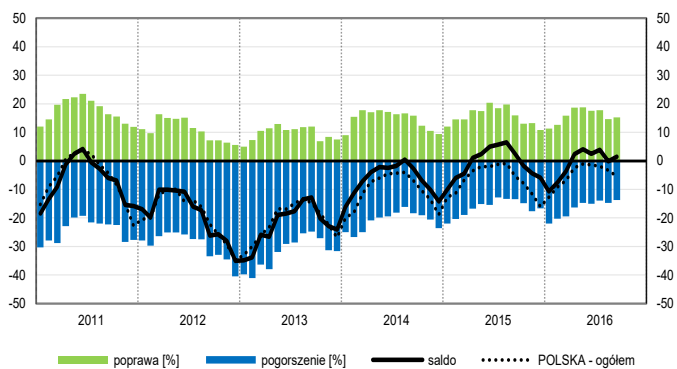
Firmy z sekcji **informacja i komunikacja** oceniają we wrześniu koniunkturę optymistycznie, podobnie jak przed miesiącem i lepiej niż przed rokiem. Mniej korzystne niż w sierpniu br. opinie w zakresie koniunktury, zbliżone do formułowanych we wrześniu ub. r., zgłaszają podmioty z sekcji **transport i gospodarka magazynowa**. Kierujący jednostkami z sekcji **działalność związana z zakwaterowaniem i usługami gastronomicznymi** oceniają koniunkturę gorzej niż w ubiegłym miesiącu, ale lepiej niż przed rokiem.

OGÓLNY KLIMAT KONIUNKTURY WEDŁUG SEKCJI / DZIAŁÓW PKD

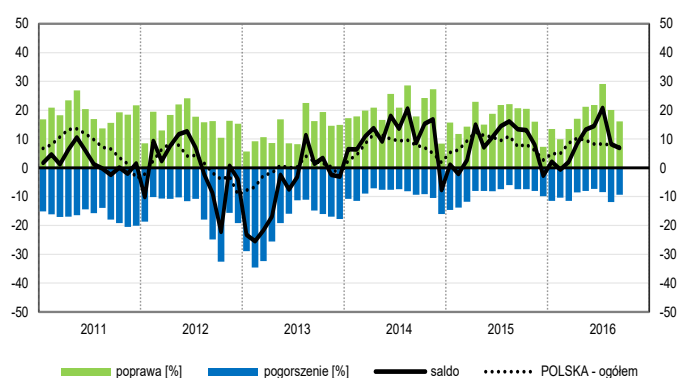
Przetwórstwo przemysłowe (sekcja C)



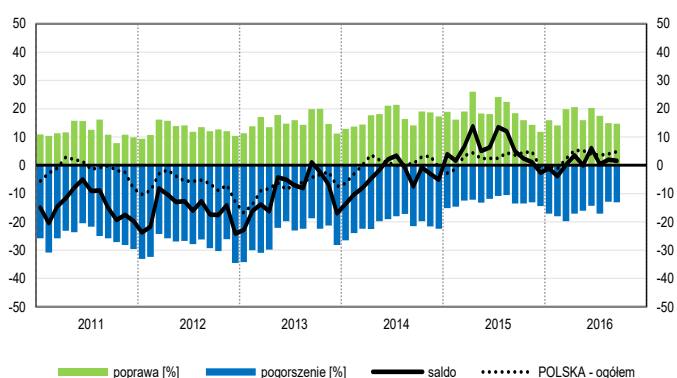
Budownictwo (sekcja F)



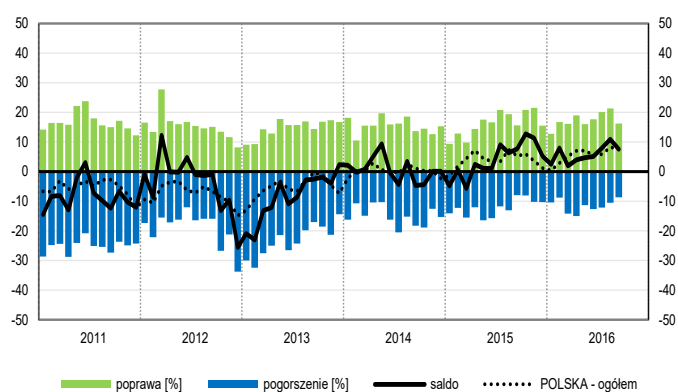
Handel hurtowy (dział 46)



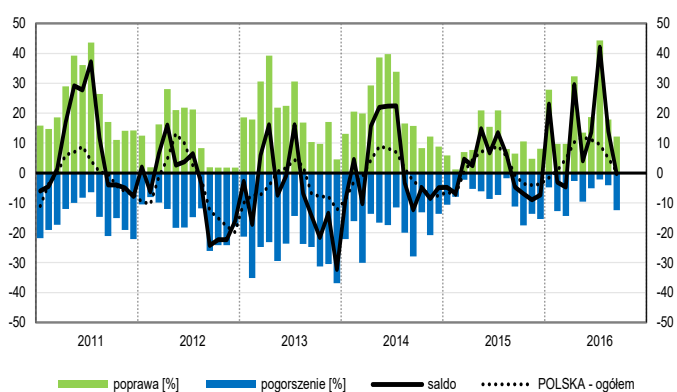
Handel detaliczny (działy 45+47)



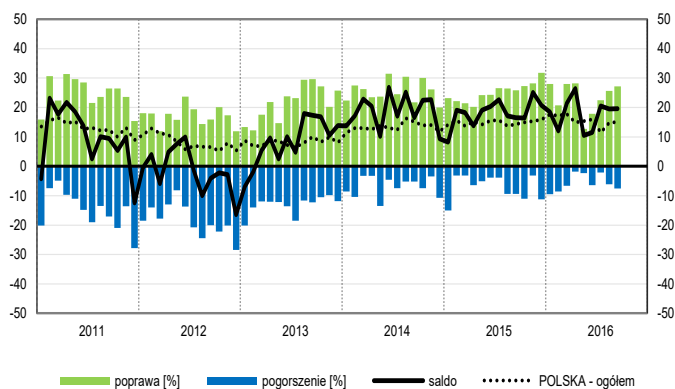
Transport i gospodarka magazynowa (sekcja H)



Zakwaterowanie i gastronomia (sekcja I)

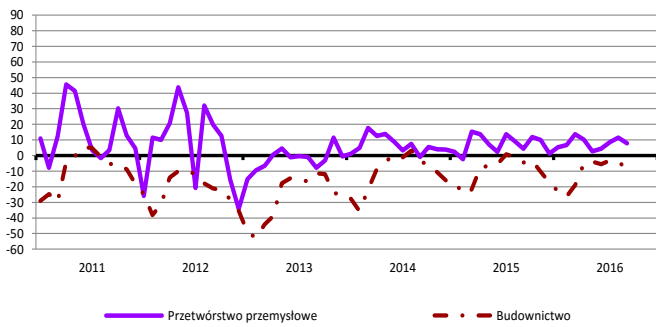


Informacja i komunikacja (sekcja J)

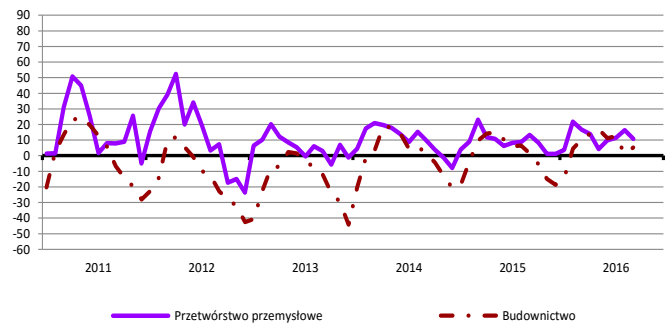


WYBRANE WSKAŹNIKI WEDŁUG SEKCJI / DZIAŁÓW PKD

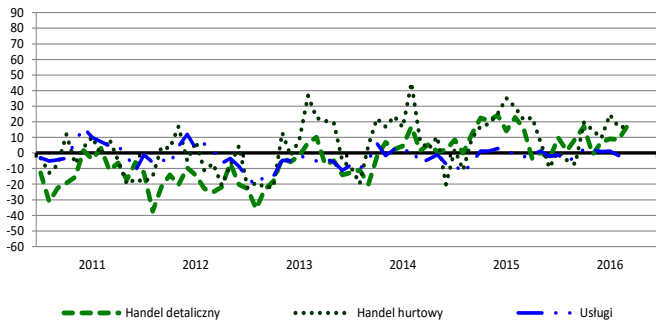
Bieżąca produkcja



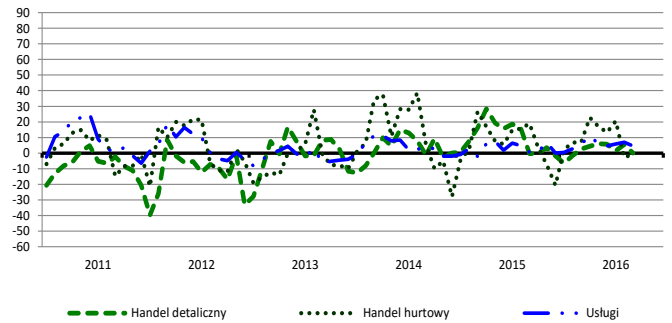
Przewidywana produkcja



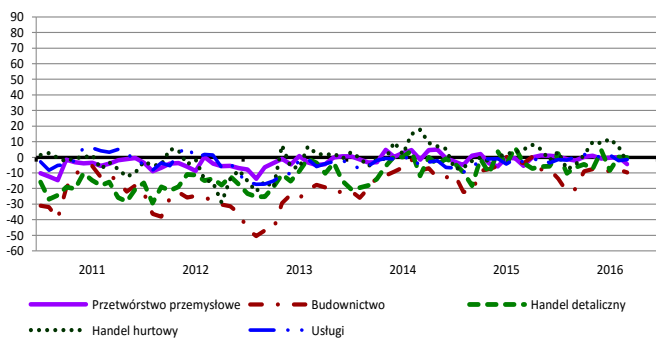
Bieżąca sprzedaż



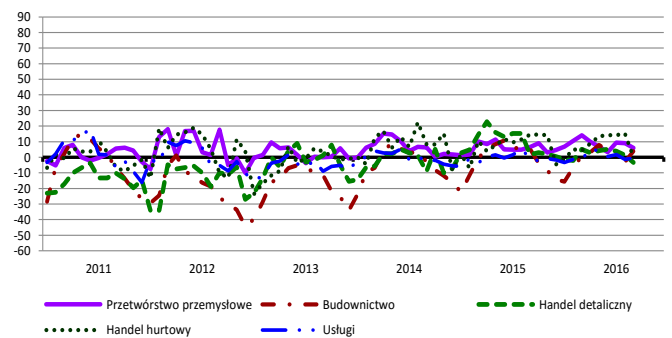
Przewidywana sprzedaż



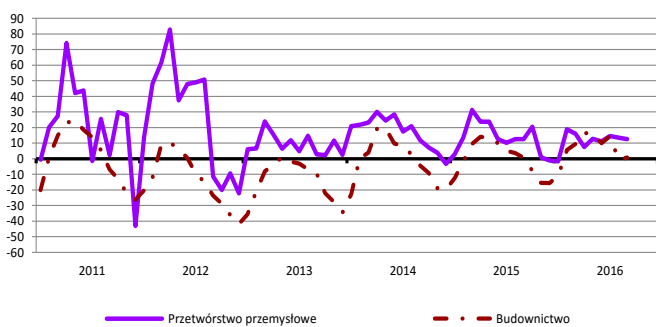
Bieżąca sytuacja finansowa



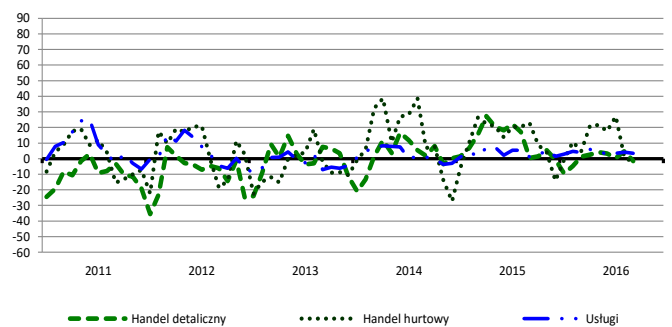
Przewidywana sytuacja finansowa



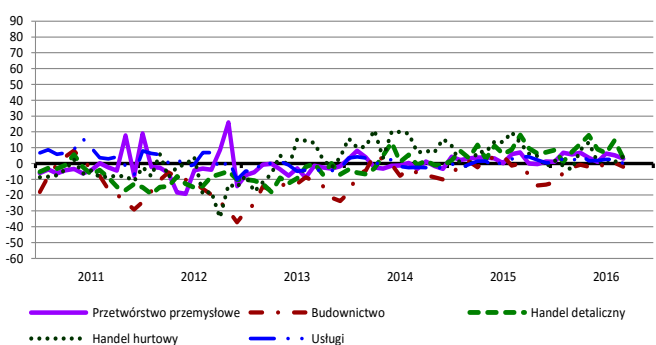
Przewidywany portfel zamówień na rynku krajowym



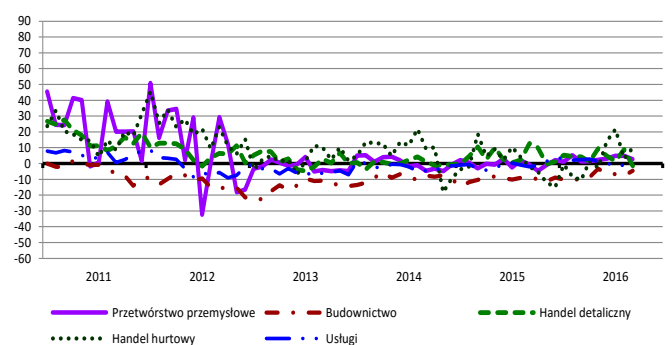
Przewidywany popyt



Przewidywane zatrudnienie

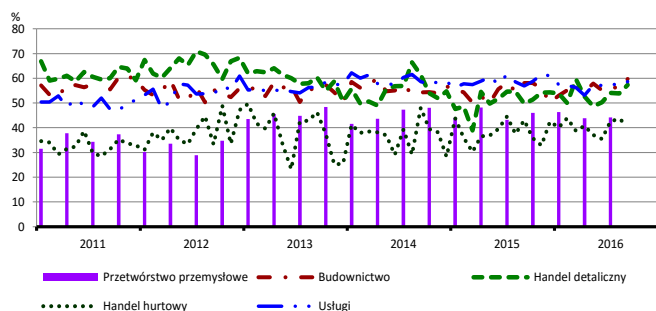


Przewidywane ceny

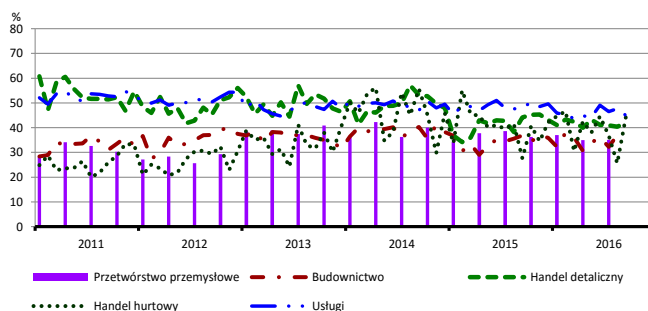


BARIERY DZIAŁALNOŚCI GOSPODARCZEJ

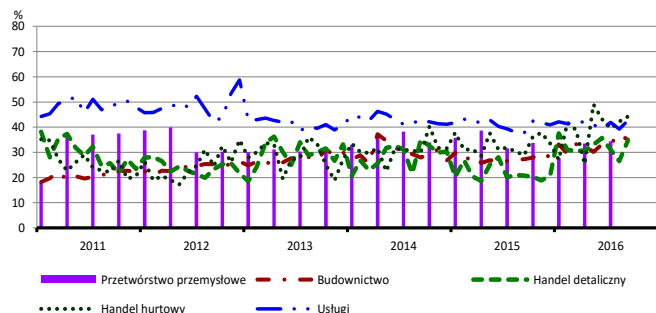
Koszty zatrudnienia



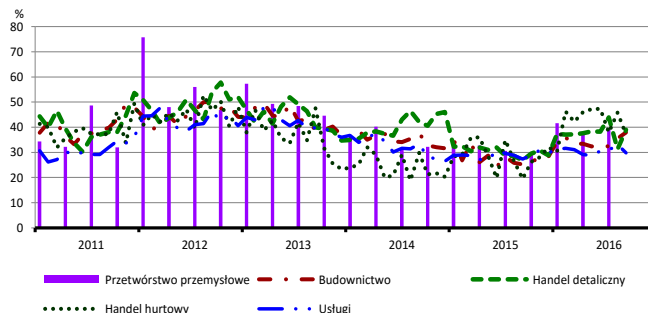
Wysokie obciążenia na rzecz budżetu



Niejasne i niespójne przepisy prawne



Niepewność ogólnej sytuacji gospodarczej



Największy odsetek przedsiębiorców **nieodczuwających żadnych barier w prowadzeniu bieżącej działalności gospodarczej** we wrześniu br. jest odnotowany w jednostkach prowadzących działalność z zakresu usług (9,0%), w dalszej kolejności – budownictwa (6,9%), handlu detalicznego (4,1%), handlu hurtowego (3,5%).

Największe trudności napotymane przez przedsiębiorstwa **budowlane** zgłaszające bariery związane są z kosztami zatrudnienia (59,7% we wrześniu br., 58,1% przed rokiem) i konkurencją na rynku (51,1% we wrześniu br., 48,8% w analogicznym miesiącu ub. r.). W porównaniu z wrześniem 2015 r. w największym stopniu wzrosło znaczenie barier związanych z niedoborem wykwalifikowanych pracowników (z 21,7% do 36,4%), niepewnością ogólnej sytuacji gospodarczej (z 25,2% do 37,9%) oraz niejasnymi i niespójnymi przepisami prawnymi (z 27,3% do 35,0%).

Podmioty prowadzące działalność w zakresie **handlu hurtowego** najczęściej wskazują trudności związane z konkurencją na rynku (53,4% we wrześniu br., 69,6% w analogicznym miesiącu ub. r. – jest to bariera, której znaczenie w skali roku spadło w największym stopniu). W ujęciu rocznym najbardziej wzrosło znaczenie barier związanych z niepewnością ogólnej sytuacji gospodarczej (z 19,5% do 37,1%), wysokimi obciążeniami na rzecz budżetu (z 27,6% do 44,8%) oraz niejasnymi i niespójnymi przepisami prawnymi (z 28,9% do 44,3%).

Przedsiębiorcy prowadzący działalność z zakresu **handlu detalicznego** najbardziej odczuwają trudności związane z konkurencją na rynku (59,3% we wrześniu br., 54,9% w analogicznym miesiącu ub. r.) oraz kosztami zatrudnienia (57,3% we wrześniu br., 49,8% przed rokiem). Barierami, których znaczenie w ujęciu rocznym wzrosło najbardziej są niejasne i niespójne przepisy prawne (z 20,8% do 34,7%), niepewność ogólnej sytuacji gospodarczej (z 26,8% do 39,0%) i niedobór pracowników (z 5,2% do 16,4%), a spadło – bariery związanej z trudnościami w rozrachunkach z kontrahentami (z 16,5% do 9,7%).

Największe trudności wskazywane przez firmy **usługowe** zgłaszające bariery związane są z kosztami zatrudnienia (58,6% we wrześniu br., 56,9% przed rokiem). W porównaniu z wrześniem 2015 r. w największym stopniu wzrosła uciążliwość barier związanych z niedoborem wykwalifikowanych pracowników (z 18,3% do 25,0%) oraz niejasnymi i niespójnymi przepisami prawnymi (z 37,7% do 42,6%).

W **przetwórstwie przemysłowym** badaniem objęte są podmioty o liczbie pracujących 10 i więcej osób. W pozostałych badaniach (**budownictwo, handel hurtowy i detaliczny, usługi**) uczestniczą również podmioty o liczbie pracujących do 9 osób.

Przetwórstwo przemysłowe – sekcja C; **Budownictwo** – sekcja F; **Handel hurtowy** – dział 46; **Handel detaliczny** – działy 45 i 47

Usługi – sekcje: H – Transport i gospodarka magazynowa, I – Działalność związana z zakwaterowaniem i usługami gastronomicznymi, J – Informacja i komunikacja, K – Działalność finansowa i ubezpieczeniowa, L – Działalność związana z obsługą rynku nieruchomości, M – Działalność profesjonalna, naukowa i techniczna, N – Działalność w zakresie usług administrowania i działalność wspierająca, P – Edukacja, Q – Opieka zdrowotna i pomoc społeczna, R – Działalność związana z kulturą, rozrywką i rekreacją, S – Pozostała działalność usługowa

Opracowanie merytoryczne:
Departament Przedsiębiorstw
Hanna Sękowska Tel. 22 608 36 51,
Magdalena Święcka Tel. 22 608 35 50,
Olga Gaca Tel. 22 608 36 51,
Hubert Stefanik Tel. 22 608 35 50,
Łukasz Gontarz Tel. 22 608 35 50.

Rzeczposzechnianie:
Rzecznik Prasowy Prezesa GUS
Artur Satora
Tel: 22 608 3475, 22 608 3009
e-mail: rzecznik@stat.gov.pl

Wyniki badania koniunktury w przemyśle, budownictwie, handlu i usługach można znaleźć na stronie GUS
http://stat.gov.pl/obszary-tematyczne/koniunktura/koniunktura/publikacja_4.html
Zeszyt Metodologiczny „Badanie koniunktury gospodarczej GUS”, 2016
http://stat.gov.pl/obszary-tematyczne/koniunktura/koniunktura/publikacja_5.html