



## KONIUNKTURA GOSPODARCZA

w sierpniu 2016 r.

opinie formułowane przez jednostki, których siedziba znajduje się  
w WOJEWÓDZTWIE POMORSKIM

Przedsiębiorstwa z siedzibą w województwie pomorskim ogólny klimat koniunktury w **przetwórstwie przemysłowym** oceniają w sierpniu nieco mniej optymistycznie niż w lipcu. Diagnozy i prognozy dotyczące portfela zamówień oraz przewidywania w zakresie sytuacji finansowej są korzystne, podobne do formułowanych przed miesiącem. Bieżąca i przyszła produkcja rosną szybciej niż sygnalizowano w lipcu. Bieżąca sytuacja finansowa nie ulega zmianie. Planowany jest wzrost zatrudnienia, zbliżony do zapowiadanego przed miesiącem. Przedsiębiorcy przewidują, że ceny wyrobów przemysłowych mogą rosnąć, podobnie jak oczekiwano w lipcu.

Ogólny klimat koniunktury w **budownictwie** oceniany jest w sierpniu gorzej niż w lipcu. Diagnozy portfela zamówień i produkcji budowlano-montażowej są nieco bardziej negatywne od zgłaszanych w ubiegłym miesiącu, przy utrzymujących się niekorzystnych ocenach sytuacji finansowej. Przewidywania dotyczące portfela zamówień i sytuacji finansowej są nieznacznie pesymistyczne, gorsze od formułowanych w lipcu. Prognozy produkcji budowlano-montażowej są mniej optymistyczne od oczekiwań zgłaszanych przed miesiącem. Planowany jest nieznaczny wzrost zatrudnienia. Przedsiębiorcy przewidują, że ceny robót budowlano-montażowych będą spadać w stopniu zbliżonym do oczekiwanego w lipcu.

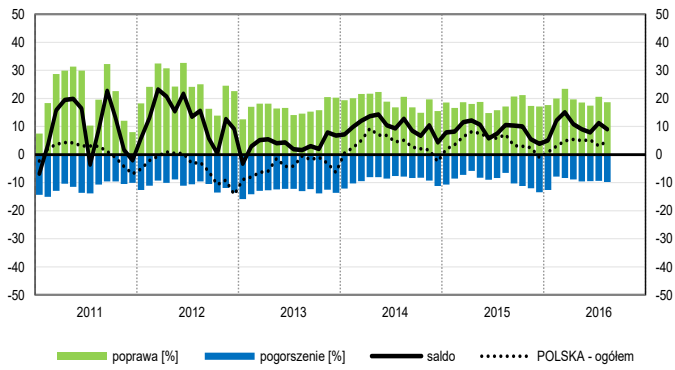
Oceny ogólnego klimatu koniunktury w **handlu hurtowym** są mniej optymistyczne niż w lipcu. Diagnozy sprzedaży oraz sytuacji finansowej są korzystne, ale ostrożniejsze od opinii sprzed miesiąca. Przewidywania dotyczące sprzedaży są nieznacznie negatywne, gorsze od formułowanych w lipcu. Utrzymują się korzystne prognozy sytuacji finansowej. Możliwy jest niewielki wzrost zatrudnienia, nieco mniejszy od planowanego miesiąc wcześniej. Ceny mogą rosnąć wolniej niż oczekiwano w lipcu.

Ogólny klimat koniunktury w **handlu detalicznym** oceniany jest nieznacznie pozytywnie, nieco lepiej niż przed miesiącem. Utrzymują się korzystne oceny sprzedaży. Odpowiednie przewidywania są bardziej optymistyczne od formułowanych miesiąc wcześniej. Bieżąca sytuacja finansowa nie zmienia się. Prognozy w tym zakresie są nieco mniej pozytywne od zgłaszanych w lipcu. Możliwy jest dalszy wzrost zatrudnienia. Przedsiębiorcy zapowiadają szybszy niż oczekiwano miesiąc wcześniej wzrost cen.

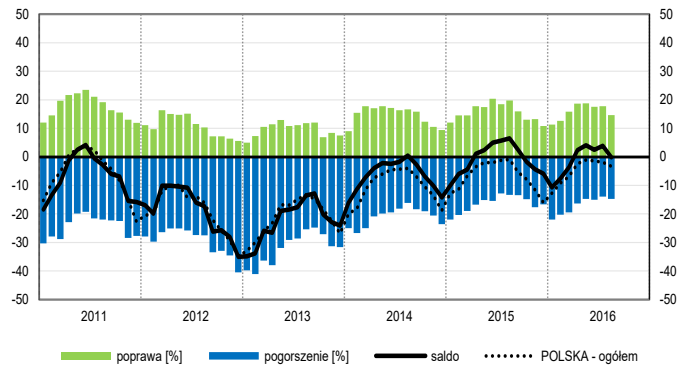
Firmy z sekcji **informacja i komunikacja** oceniają w sierpniu koniunkturę optymistycznie, podobnie jak przed miesiącem i lepiej niż przed rokiem. Mniej korzystne niż w lipcu br. opinie w zakresie koniunktury, ale lepsze od formułowanych w sierpniu ub. r. zgłaszają podmioty z sekcji **działalność związana z zakwaterowaniem i usługami gastronomicznymi**. Kierujący jednostkami z sekcji **transport i gospodarka magazynowa** oceniają koniunkturę bardziej korzystnie niż w ubiegłym miesiącu i przed rokiem.

# OGÓLNY KLIMAT KONIUNKTURY WEDŁUG SEKCJI / DZIAŁÓW PKD

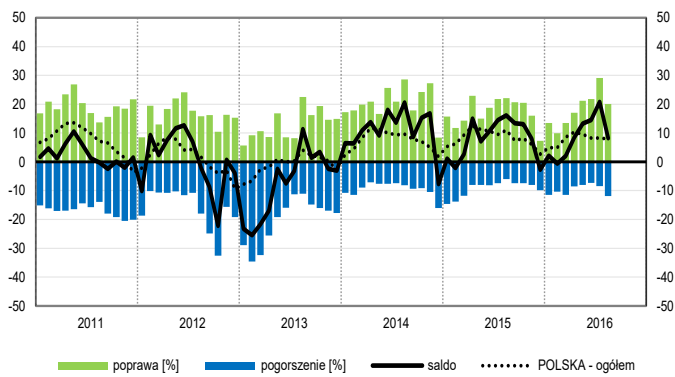
## Przetwórstwo przemysłowe (sekcja C)



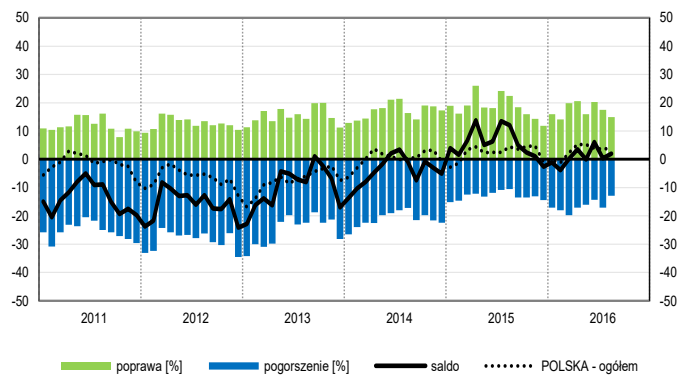
## Budownictwo (sekcja F)



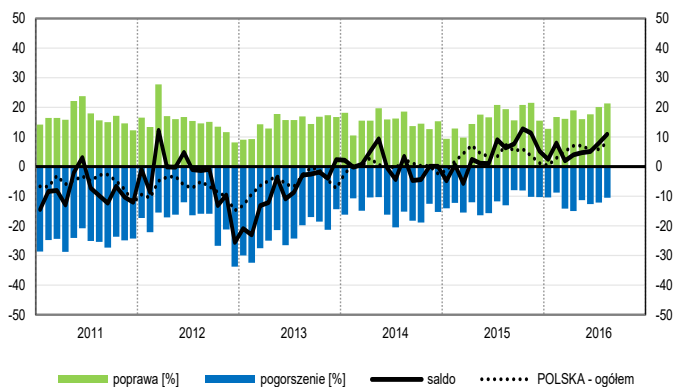
## Handel hurtowy (dział 46)



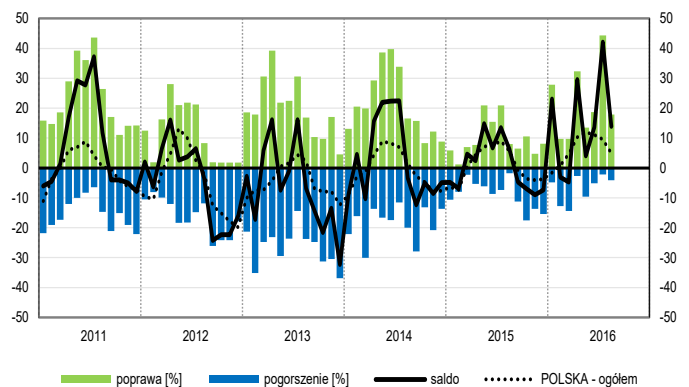
## Handel detaliczny (działy 45+47)



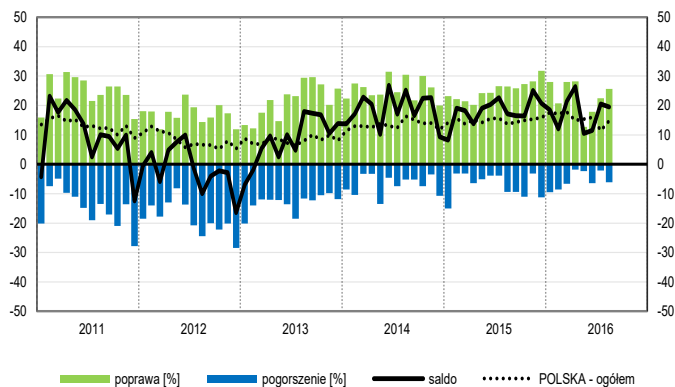
## Transport i gospodarka magazynowa (sekcja H)



## Zakwaterowanie i gastronomia (sekcja I)

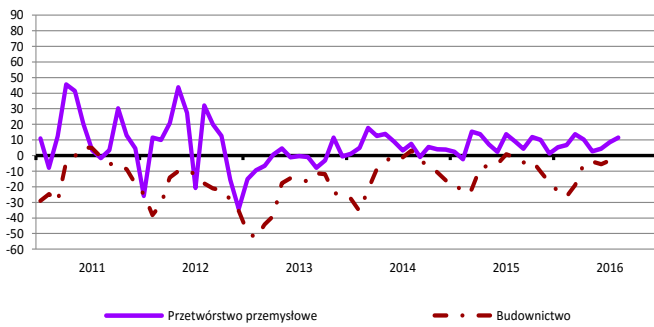


## Informacja i komunikacja (sekcja J)

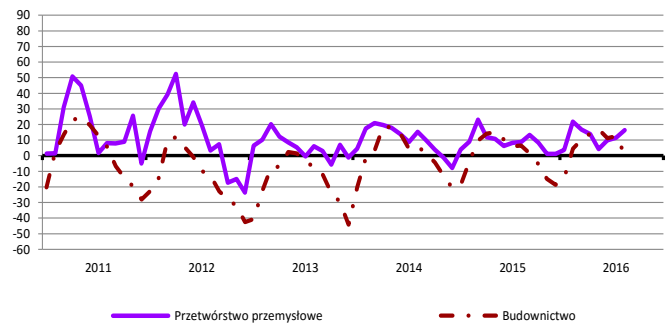


# WYBRANE WSKAŹNIKI WEDŁUG SEKCJI / DZIAŁÓW PKD

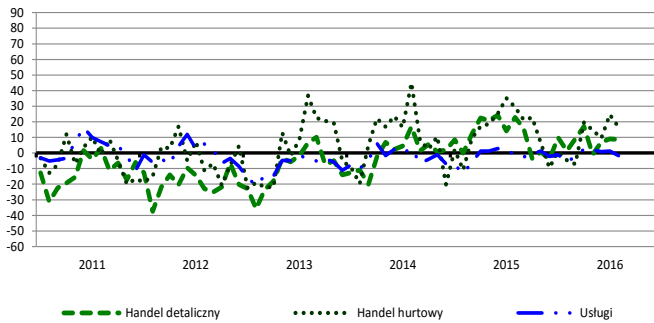
## Bieżąca produkcja



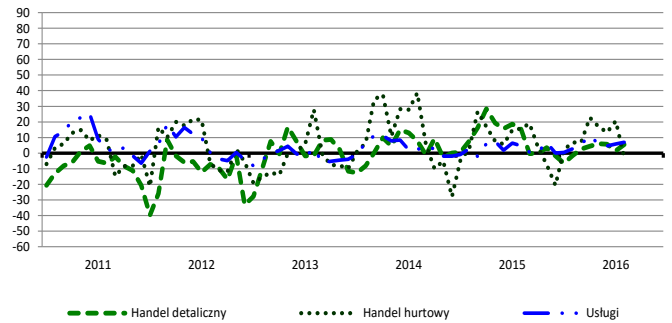
## Przewidywana produkcja



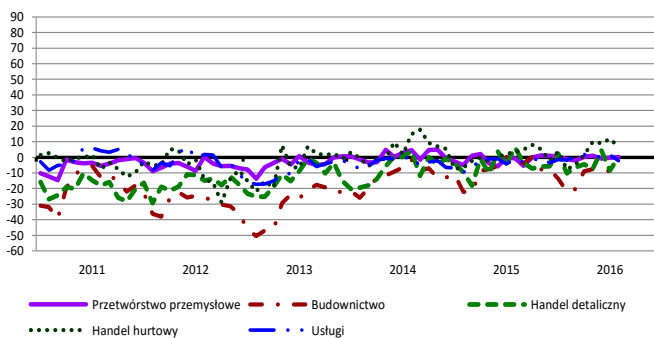
## Bieżąca sprzedaż



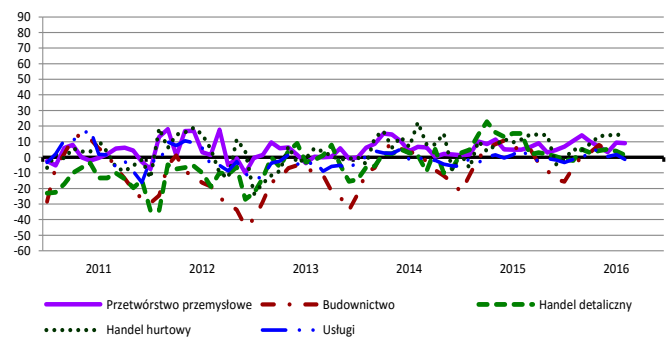
## Przewidywana sprzedaż



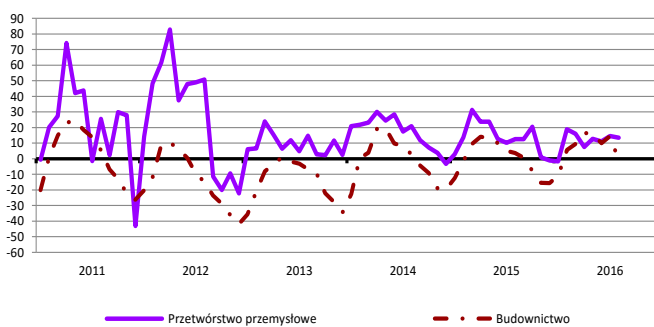
## Bieżąca sytuacja finansowa



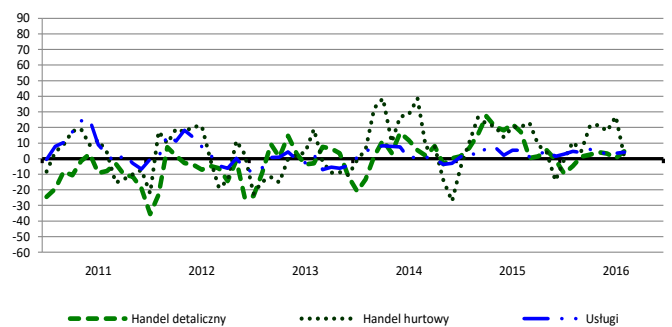
## Przewidywana sytuacja finansowa



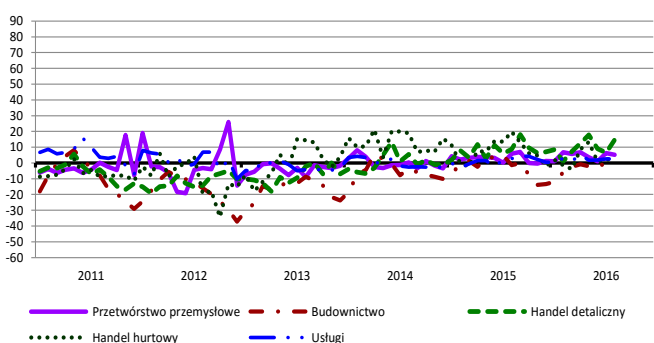
## Przewidywany portfel zamówień na rynku krajowym



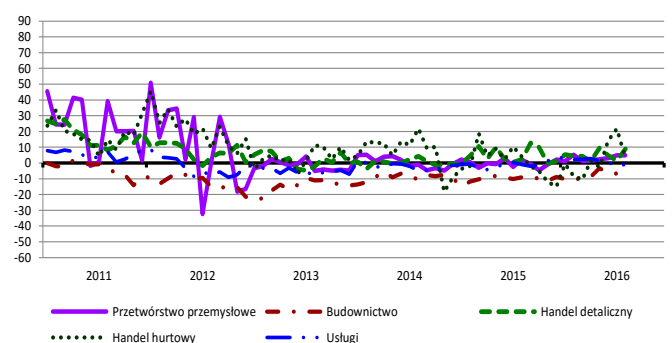
## Przewidywany popyt



## Przewidywane zatrudnienie

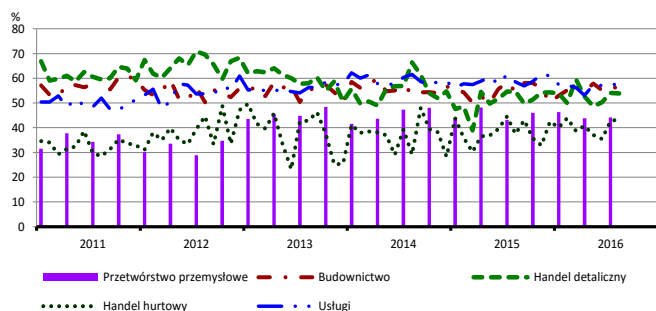


## Przewidywane ceny

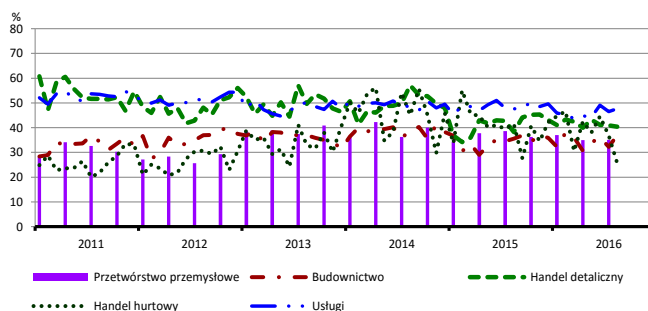


# BARIERY DZIAŁALNOŚCI GOSPODARCZEJ

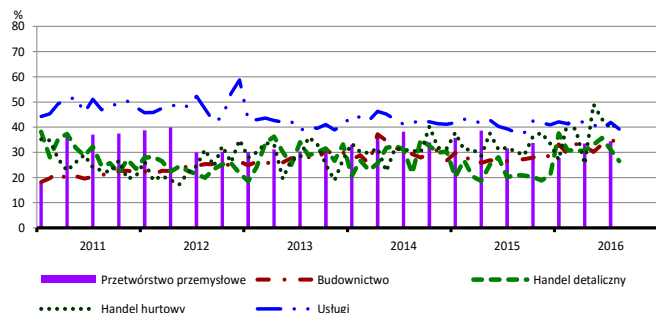
## Koszty zatrudnienia



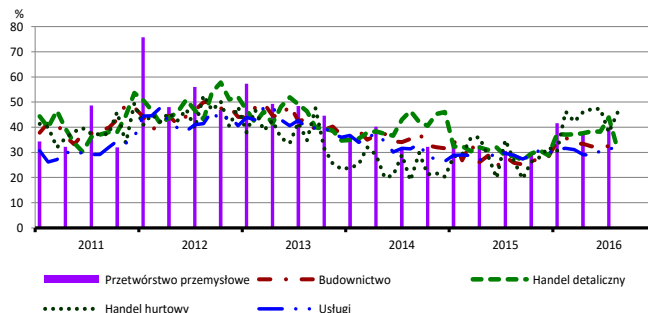
## Wysokie obciążenia na rzecz budżetu



## Niejasne i niespójne przepisy prawne



## Niepewność ogólnej sytuacji gospodarczej



Największy odsetek przedsiębiorców **nieodczuwających żadnych barier w prowadzeniu bieżącej działalności gospodarczej** w sierpniu br. jest odnotowany w jednostkach prowadzących działalność z zakresu usług (7,9%), w dalszej kolejności – budownictwa (6,8%), handlu hurtowego (3,7%), handlu detalicznego (2,5%).

Największe trudności napotymane przez przedsiębiorstwa **budowlane** zgłaszające bariery związane są z kosztami zatrudnienia (56,2% w sierpniu br., 54,7% przed rokiem) i konkurencją na rynku (51,2% w sierpniu br., 49,3% w analogicznym miesiącu ub. r.). W porównaniu z sierpniem 2015 r. w największym stopniu wzrosło znaczenie barier związanych z niedoborem wykwalifikowanych pracowników (z 21,9% do 37,0%), niejasnymi i niespójnymi przepisami prawnymi (z 27,1% do 37,2%) oraz niepewnością ogólnej sytuacji gospodarczej (z 25,9% do 35,6%), natomiast spadło – bariery związanej z kosztami materiałów (z 28,1% do 21,3%).

Podmioty prowadzące działalność w zakresie **handlu hurtowego** najczęściej wskazują trudności związane z konkurencją na rynku (barierę tę sygnalizuje 48,0% przedsiębiorstw w sierpniu br., 61,3% w analogicznym miesiącu ub. r.), niepewnością ogólnej sytuacji gospodarczej (45,8% w sierpniu br., 26,7% przed rokiem – jest to bariera, której znaczenie w skali roku zwiększyło się najbardziej), kosztami zatrudnienia (43,6% w sierpniu br., 37,5% w analogicznym miesiącu ub. r.) oraz niejasnymi i niespójnymi przepisami prawnymi (42,2% w sierpniu br., 30,3% przed rokiem). W ujęciu rocznym najbardziej spadło znaczenie barier związanych z wysokimi obciążeniami na rzecz budżetu (z 41,4% do 25,6%), konkurencją na rynku i wysokimi odsetkami bankowymi (z 25,6% do 14,6%).

Przedsiębiorcy prowadzący działalność z zakresu **handlu detalicznego** najbardziej odczuwają trudności związane z konkurencją na rynku (barierę tę sygnalizuje w sierpniu br. 59,6% przedsiębiorstw, 57,8% w analogicznym miesiącu ub. r.). Bariery, których znaczenie najbardziej wzrosło w ujęciu rocznym są niejasne i niespójne przepisy prawne (z 21,0% do 26,5%) oraz wysokie odsetki bankowe (z 11,0% do 15,6%), a spadło – bariery związanej z trudnościami w rozrachunkach z kontrahentami (z 16,1% do 9,9%).

Największe trudności wskazywane przez firmy **usługowe** zgłaszające bariery związane są z kosztami zatrudnienia (57,5% w sierpniu br., 58,5% przed rokiem). W porównaniu z sierpniem 2015 r. w największym stopniu wzrosła uciążliwość bariery związanej z niedoborem wykwalifikowanych pracowników (z 21,1% do 26,5%), natomiast zmniejszyła się – bariery związanej z niedostatecznym popytem (z 30,8% do 23,9%).

W **przetwórstwie przemysłowym** badaniem objęte są podmioty o liczbie pracujących 10 i więcej osób. W pozostałych badaniach (**budownictwo, handel hurtowy i detaliczny, usługi**) uczestniczą również podmioty o liczbie pracujących do 9 osób.

**Przetwórstwo przemysłowe** – sekcja C; **Budownictwo** – sekcja F; **Handel hurtowy** – dział 46; **Handel detaliczny** – działy 45 i 47

**Usługi** – sekcje: H – Transport i gospodarka magazynowa, I – Działalność związana z zakwaterowaniem i usługami gastronomicznymi, J – Informacja i komunikacja, K – Działalność finansowa i ubezpieczeniowa, L – Działalność związana z obsługą rynku nieruchomości, M – Działalność profesjonalna, naukowa i techniczna, N – Działalność w zakresie usług administrowania i działalność wspierająca, P – Edukacja, Q – Opieka zdrowotna i pomoc społeczna, R – Działalność związana z kulturą, rozrywką i rekreacją, S – Pozostała działalność usługowa

Opracowanie merytoryczne:  
**Departament Przedsiębiorstw**  
Hanna Sękowska Tel. 22 608 36 51,  
Magdalena Święcka Tel. 22 608 35 50,  
Olga Gaca Tel. 22 608 36 51,  
Hubert Stefanik Tel. 22 608 35 50,  
Łukasz Gontarz Tel. 22 608 35 50.

Rozpowszechnianie:  
**Rzecznik Prasowy Prezesa GUS**  
Artur Satora  
Tel: 22 608 3475, 22 608 3009  
e-mail: [rzecznik@stat.gov.pl](mailto:rzecznik@stat.gov.pl)

Wyniki badania koniunktury w przemyśle, budownictwie, handlu i usługach można znaleźć na stronie GUS  
[http://stat.gov.pl/obszary-tematyczne/koniunktura/koniunktura/publikacja\\_4.html](http://stat.gov.pl/obszary-tematyczne/koniunktura/koniunktura/publikacja_4.html)  
Zeszyt Metodologiczny „Badanie koniunktury gospodarczej GUS”, 2016  
[http://stat.gov.pl/obszary-tematyczne/koniunktura/koniunktura/publikacja\\_5.html](http://stat.gov.pl/obszary-tematyczne/koniunktura/koniunktura/publikacja_5.html)