



## KONIUNKTURA GOSPODARCZA

w czerwcu 2016 r.

opinie formułowane przez jednostki, których siedziba znajduje się  
w WOJEWÓDZTWIE POMORSKIM

Przedsiębiorstwa z siedzibą w województwie pomorskim ogólny klimat koniunktury w **przetwórstwie przemysłowym** oceniają w czerwcu korzystnie, podobnie jak w maju. Diagnozy i prognozy portfela zamówień oraz przewidywania dotyczące sytuacji finansowej są mniej optymistyczne od formułowanych przed miesiącem. Opinie dotyczące bieżącej i przyszłej produkcji są lepsze od zgłaszanych w maju. Sytuacja finansowa oceniana jest nieznacznie negatywnie. Planowany jest niewielki wzrost zatrudnienia, mniejszy od zapowiadanego przed miesiącem. Przedsiębiorcy przewidują, że ceny wyrobów przemysłowych mogą rosnąć.

Ogólny klimat koniunktury w **budownictwie** oceniany jest w czerwcu nieco mniej pozytywnie niż w maju. Diagnozy portfela zamówień, produkcji budowlano-montażowej i sytuacji finansowej są negatywne, nieznacznie gorsze od zgłaszanych w ubiegłym miesiącu. Odpowiednie przewidywania są mniej optymistyczne od formułowanych w maju. Planowane jest utrzymanie zatrudnienia na dotychczasowym poziomie. Przedsiębiorcy przewidują, że ceny robót budowlano-montażowych będą spadać szybciej niż oczekiwano w ubiegłym miesiącu.

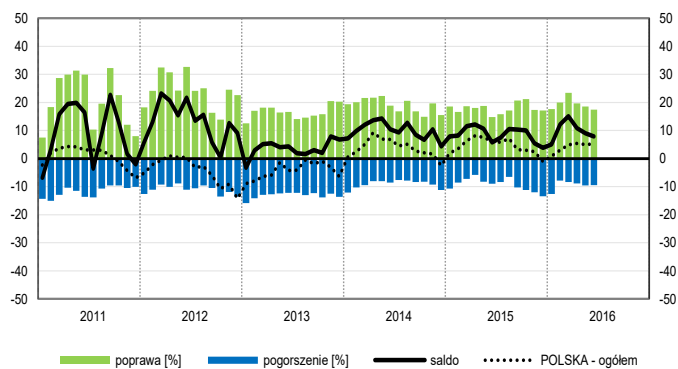
Oceny ogólnego klimatu koniunktury w **handlu hurtowym** są optymistyczne, zbliżone do opinii z maja. Diagnozy i prognozy sprzedaży są mniej korzystne od formułowanych przed miesiącem. Utrzymują się pozytywne oceny i przewidywania dotyczące sytuacji finansowej. Możliwy jest niewielki wzrost zatrudnienia, mniej znaczący od planowanego w maju. Ceny mogą rosnąć, po niewielkim spadku zapowiadanych miesiąc wcześniej.

Ogólny klimat koniunktury w **handlu detalicznym** oceniany jest pozytywnie, lepiej niż przed miesiącem. Diagnozy sprzedaży oraz sytuacji finansowej są korzystne, lepsze niż w maju. Utrzymują się optymistyczne prognozy w tym zakresie. Możliwy jest wzrost zatrudnienia, ale mniejszy od planowanego miesiąc wcześniej. Przedsiębiorcy zapowiadają wolniejszy niż oczekiwano w maju wzrost cen.

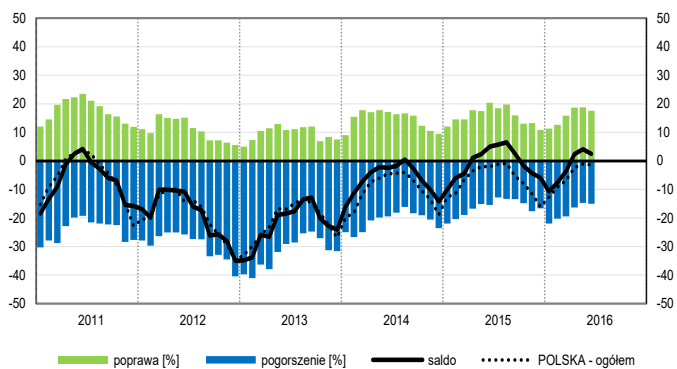
Firmy z sekcji **działalność związana z zakwaterowaniem i usługami gastronomicznymi** oceniają w czerwcu koniunkturę bardziej optymistycznie niż przed miesiącem i przed rokiem. Korzystne oceny koniunktury, zbliżone do opinii z maja br., choć gorsze od formułowanych w czerwcu ub. r. sygnalizują jednostki z sekcji **informacja i komunikacja**. Pozytywnie, podobnie jak w ubiegłym miesiącu i lepiej niż przed rokiem oceniają koniunkturę podmioty z sekcji **transport i gospodarka magazynowa**.

# OGÓLNY KLIMAT KONIUNKTURY WEDŁUG SEKCJI / DZIAŁÓW PKD

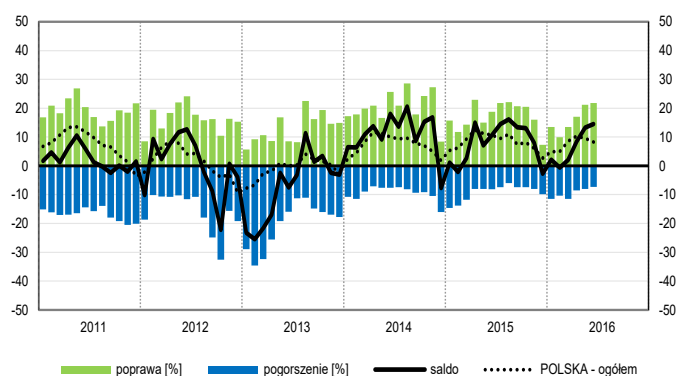
## Przetwórstwo przemysłowe (sekcja C)



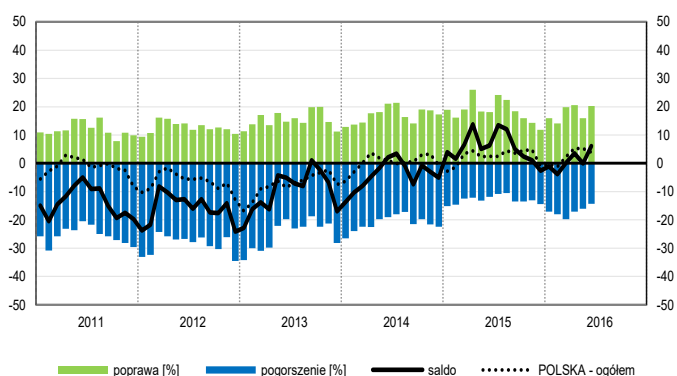
## Budownictwo (sekcja F)



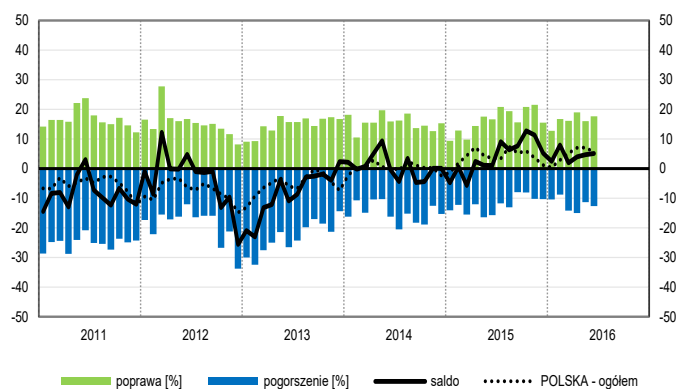
## Handel hurtowy (dział 46)



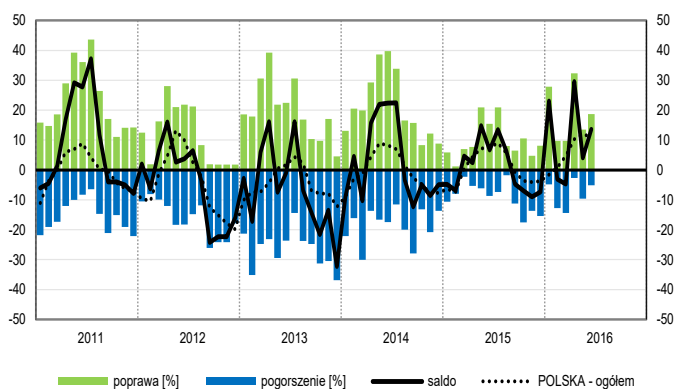
## Handel detaliczny (działy 45+47)



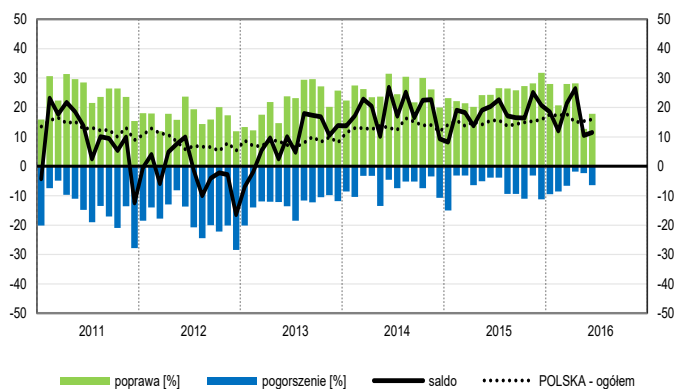
## Transport i gospodarka magazynowa (sekcja H)



## Zakwaterowanie i gastronomia (sekcja I)

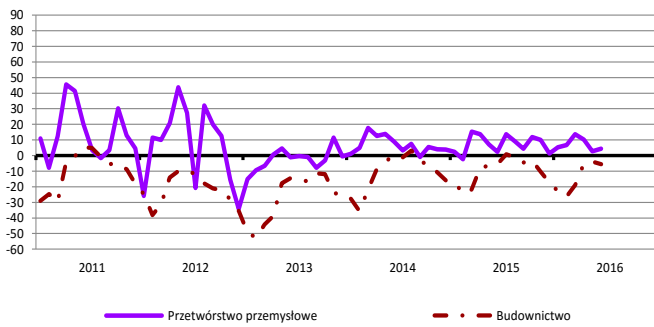


## Informacja i komunikacja (sekcja J)

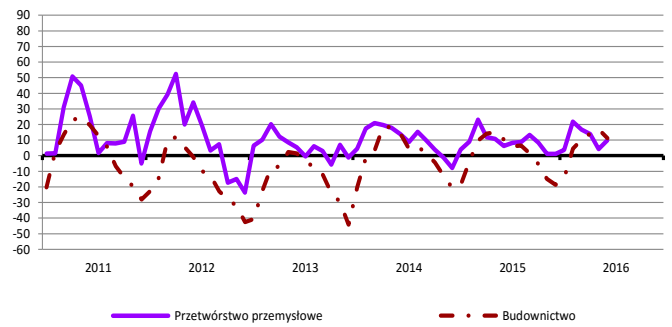


# WYBRANE WSKAŹNIKI WEDŁUG SEKCJI / DZIAŁÓW PKD

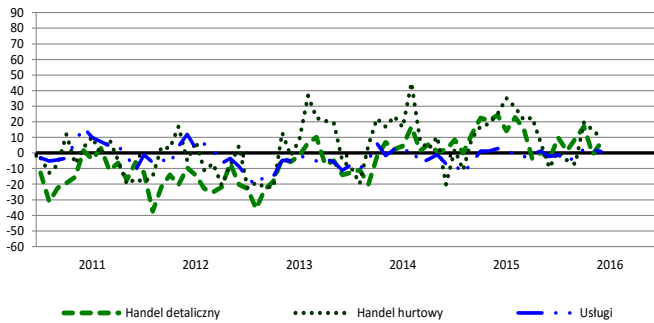
## Bieżąca produkcja



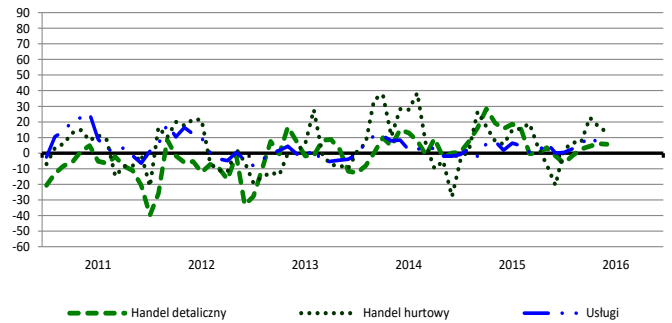
## Przewidywana produkcja



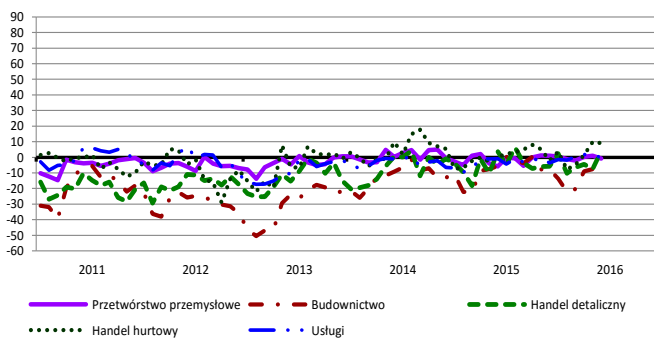
## Bieżąca sprzedaż



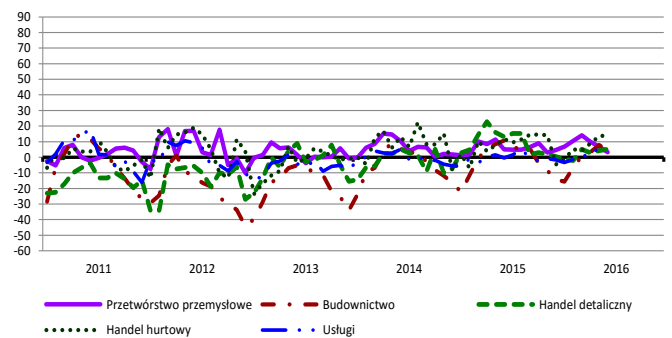
## Przewidywana sprzedaż



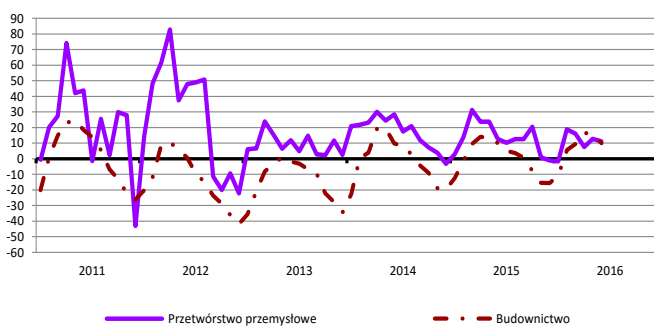
## Bieżąca sytuacja finansowa



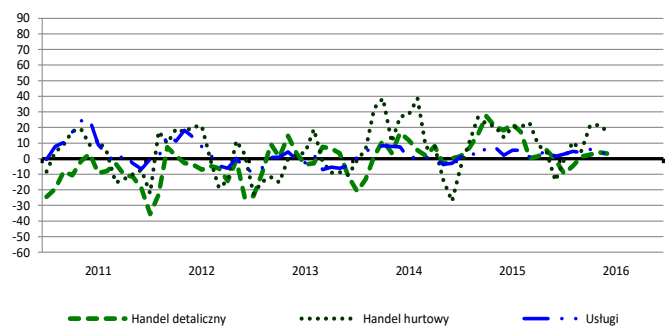
## Przewidywana sytuacja finansowa



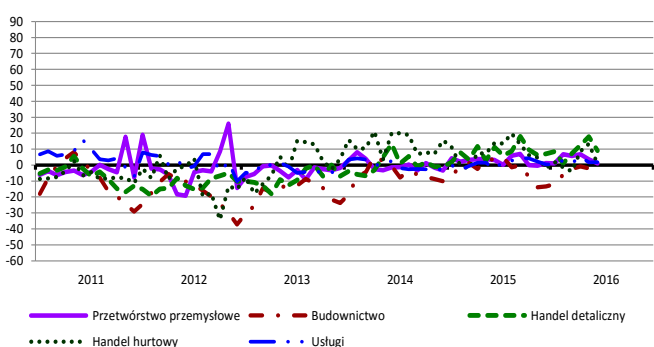
## Przewidywany portfel zamówień na rynku krajowym



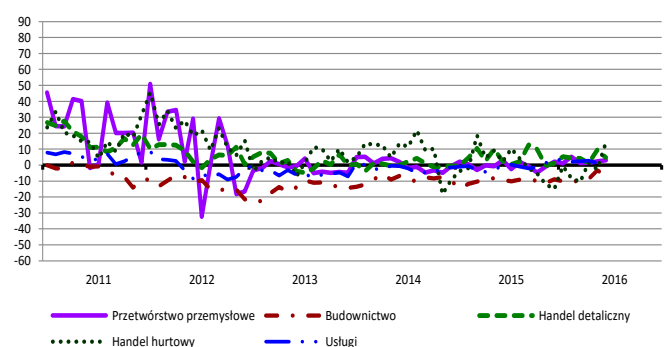
## Przewidywany popyt



## Przewidywane zatrudnienie

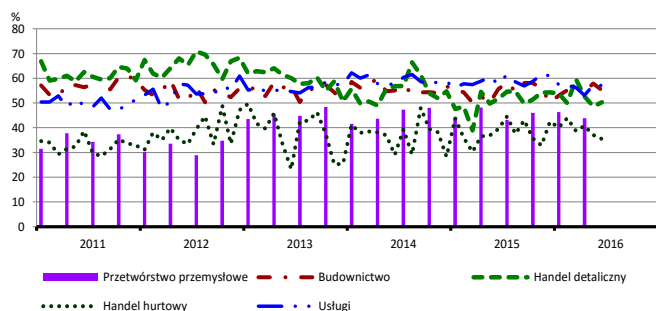


## Przewidywane ceny

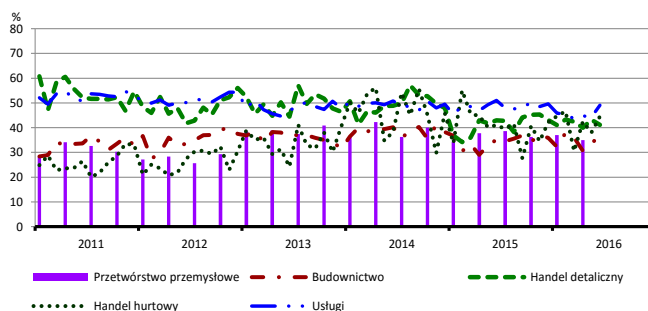


# BARIERY DZIAŁALNOŚCI GOSPODARCZEJ

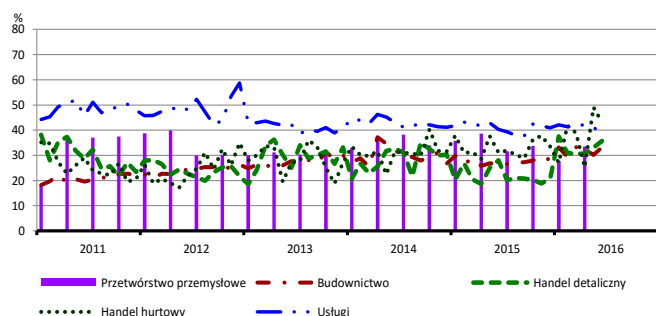
## Koszty zatrudnienia



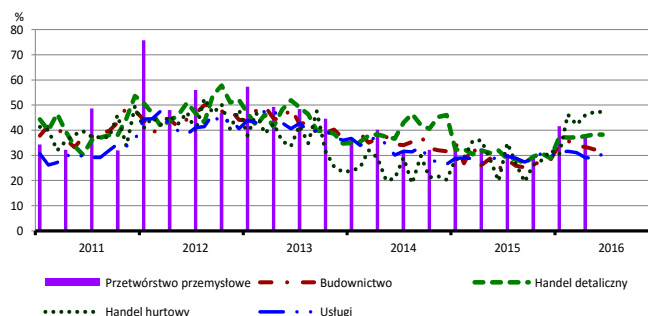
## Wysokie obciążenia na rzecz budżetu



## Niejasne i niespójne przepisy prawne



## Niepewność ogólnej sytuacji gospodarczej



Największy odsetek przedsiębiorców **nieodczuwających żadnych barier w prowadzeniu bieżącej działalności gospodarczej** w czerwcu br. jest odnotowany w jednostkach prowadzących działalność z zakresu usług (7,6%), w dalszej kolejności – budownictwa (7,2%), handlu hurtowego (3,2%), handlu detalicznego (2,7%).

Największe trudności napotymane przez przedsiębiorstwa **budowlane** zgłaszające bariery związane są z kosztami zatrudnienia (55,2% w czerwcu br., 55,6% przed rokiem) i konkurencją na rynku (50,8% w czerwcu br., 48,1% w analogicznym miesiącu ub. r.). W porównaniu z czerwcem 2015 r. najbardziej wzrosło znaczenie barier związanych z niedoborem wykwalifikowanych pracowników (z 21,5% do 34,3%), niepewnością ogólnej sytuacji gospodarczej (z 24,3% do 32,7%) oraz niejasnymi i niespójnymi przepisami prawnymi (z 26,5% do 33,2%).

Podmioty prowadzące działalność w zakresie **handlu hurtowego** najczęściej wskazują trudności związane z konkurencją na rynku (barierę tę sygnalizuje 48,7% przedsiębiorstw w czerwcu br., 60,2% w analogicznym miesiącu ub. r.). Barierami, których znaczenie w ujęciu rocznym wzrosło w największym stopniu są niepewność ogólnej sytuacji gospodarczej (z 19,8% do 47,3%), niejasne i niespójne przepisy prawne (z 31,1% do 43,2%) oraz niedobór pracowników (z 6,4% do 17,6%), a spadło – barier związanych z niedostatecznym popytem (z 41,8% do 27,3%), trudnościami z uzyskaniem kredytu (z 17,5% do 3,5%) i konkurencją na rynku (z 60,2% do 48,7%).

Przedsiębiorcy prowadzący działalność z zakresu **handlu detalicznego** najbardziej odczuwają trudności związane z konkurencją na rynku (barierę tę sygnalizuje w czerwcu br. 61,8% przedsiębiorstw, 59,4% w analogicznym miesiącu ub. r.). Barierami, których znaczenie najbardziej wzrosło w ujęciu rocznym są wysokie cła i obciążenia importowe (z 1,4% do 12,7%), niejasne i niespójne przepisy prawne (z 28,0% do 35,7%) oraz niepewność ogólnej sytuacji gospodarczej (z 32,0% do 38,2%).

Największe trudności wskazywane przez firmy **usługowe** zgłaszające bariery związane są z kosztami zatrudnienia (57,1% w czerwcu br., 57,8% przed rokiem) oraz z wysokimi obciążeniami na rzecz budżetu (49,1% w czerwcu br., 51,0% przed rokiem). W porównaniu z czerwcem 2015 r. w największym stopniu zwiększyła się uciążliwość bariery związanej z niedoborem wykwalifikowanych pracowników (z 20,3% do 24,9%).

W **przetwórstwie przemysłowym** badaniem objęte są podmioty o liczbie pracujących 10 i więcej osób. W pozostałych badaniach (**budownictwo, handel hurtowy i detaliczny, usługi**) uczestniczą również podmioty o liczbie pracujących do 9 osób.

**Przetwórstwo przemysłowe** — sekcja C; **Budownictwo** — sekcja F; **Handel hurtowy** — dział 46; **Handel detaliczny** — działy 45 i 47

**Usługi** — sekcje: H – Transport i gospodarka magazynowa, I – Działalność związana z zakwaterowaniem i usługami gastronomicznymi, J – Informacja i komunikacja, K – Działalność finansowa i ubezpieczeniowa, L – Działalność związana z obsługą rynku nieruchomości, M – Działalność profesjonalna, naukowa i techniczna, N – Działalność w zakresie usług administrowania i działalność wspierająca, P – Edukacja, Q – Opieka zdrowotna i pomoc społeczna, R – Działalność związana z kulturą, rozrywką i rekreacją, S – Pozostała działalność usługowa

Opracowanie merytoryczne:  
**Departament Przedsiębiorstw**  
Hanna Sękowska Tel. 22 608 36 51,  
Magdalena Święcka Tel. 22 608 35 50,  
Olga Gaca Tel. 22 608 36 51,  
Hubert Stefanik Tel. 22 608 35 50,  
Łukasz Gontarz Tel. 22 608 35 50.

Rozpowszechnianie:  
**Rzecznik Prasowy Prezesa GUS**  
Artur Satora  
Tel: 22 608 3475, 22 608 3009  
e-mail: [rzecznik@stat.gov.pl](mailto:rzecznik@stat.gov.pl)

Wyniki badania koniunktury w przemyśle, budownictwie, handlu i usługach można znaleźć na stronie GUS  
[http://stat.gov.pl/obszary-tematyczne/koniunktura/koniunktura/publikacja\\_4.html](http://stat.gov.pl/obszary-tematyczne/koniunktura/koniunktura/publikacja_4.html)  
Zeszyt Metodologiczny „Badanie koniunktury gospodarczej GUS”, 2016  
[http://stat.gov.pl/obszary-tematyczne/koniunktura/koniunktura/publikacja\\_5.html](http://stat.gov.pl/obszary-tematyczne/koniunktura/koniunktura/publikacja_5.html)