



KONIUNKTURA GOSPODARCZA

w lutym 2016 r.

opinie formułowane przez jednostki, których siedziba znajduje się
w WOJEWÓDZTWIE POMORSKIM

Przedsiębiorstwa z siedzibą w województwie pomorskim ogólny klimat koniunktury w **przetwórstwie przemysłowym** oceniają w lutym bardziej korzystnie niż przed miesiącem. Dyrektorzy jednostek sygnalizują, że bieżący portfel zamówień i produkcja rosną szybciej niż w styczniu. Odpowiednie prognozy są bardziej optymistyczne od formułowanych w ubiegłym miesiącu. Sytuacja finansowa jest oceniana nieznacznie negatywnie, przewidywania w tym zakresie są bardziej korzystne od zgłaszanych w styczniu. Planowany jest wzrost zatrudnienia, większy od zapowiadanego przed miesiącem. Przedsiębiorcy przewidują, że ceny wyrobów przemysłowych mogą rosnąć szybciej niż oczekiwano w styczniu.

Ogólny klimat koniunktury w **budownictwie** oceniany jest w lutym mniej niekorzystnie niż w styczniu. Oceny portfela zamówień, produkcji budowlano-montażowej i sytuacji finansowej są bardziej pesymistyczne od zgłaszanych w ubiegłym miesiącu. Prognozy portfela zamówień oraz produkcji budowlano-montażowej są optymistyczne, po niekorzystnych oczekiwaniach formułowanych w styczniu. Przewidywania dotyczące sytuacji finansowej są mniej pesymistyczne od zgłaszanych przed miesiącem. Skala ograniczenia zatrudnienia może być nieco mniej znacząca od planowanej w styczniu. Przedsiębiorcy przewidują, że ceny robót budowlano-montażowych będą spadać w stopniu zbliżonym do oczekiwanego przed miesiącem.

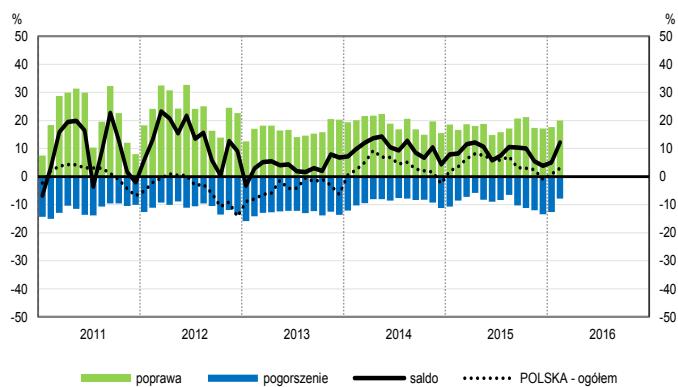
Oceny ogólnego klimatu koniunktury w **handlu hurtowym** są nieznacznie pesymistyczne, po pozytywnych opiniach ze stycznia. Diagnozy sprzedaży oraz sytuacji finansowej są niekorzystne, gorsze niż przed miesiącem. Odpowiednie prognozy są pozytywne, lepsze od formułowanych w styczniu. Możliwe są niewielkie redukcje zatrudnienia, po nieznacznym wzroście planowanym miesiąc wcześniej. Przedsiębiorcy oczekują dalszego spadku cen.

Ogólny klimat koniunktury w **handlu detalicznym** oceniany jest nieco bardziej negatywnie niż przed miesiącem. Bieżąca sprzedaż rośnie nieznacznie, wolniej niż w styczniu. Odpowiednie przewidywania są mniej pesymistyczne od formułowanych miesiąc wcześniej. Diagnozy sytuacji finansowej są niekorzystne, po pozytywnych opiniach ze stycznia. Utrzymują się nieznacznie negatywne prognozy w tym zakresie. Możliwy jest niewielki wzrost zatrudnienia, mniejszy od planowanego w ubiegłym miesiącu. Przedsiębiorcy zapowiadają utrzymanie dynamiki cen.

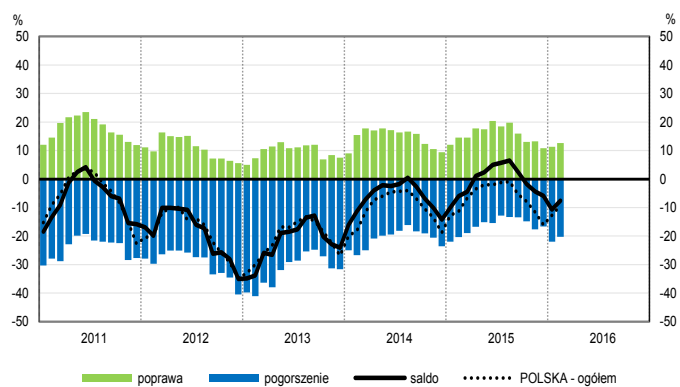
Podmioty z sekcji **informacja i komunikacja** oceniają w lutym koniunkturę mniej korzystnie niż przed miesiącem i przed rokiem. Oceny koniunktury formułowane przez dyrektorów jednostek z sekcji **transport i gospodarka magazynowa** są pozytywne i lepsze od zgłaszanych w styczniu bieżącego i lutym ubiegłego roku. Jednostki z sekcji **działalność związana z zakwaterowaniem i usługami gastronomicznymi** oceniają koniunkturę mniej pesymistycznie niż przed rokiem, przy korzystnych opiniach sprzed miesiąca.

OGÓLNY KLIMAT KONIUNKTURY WEDŁUG SEKCJI / DZIAŁÓW PKD

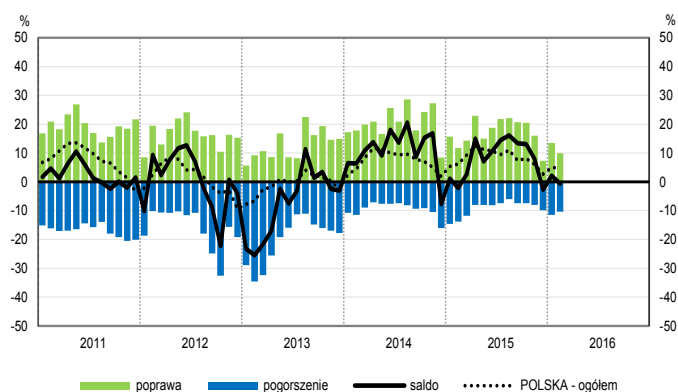
Przetwórstwo przemysłowe (sekcja C)



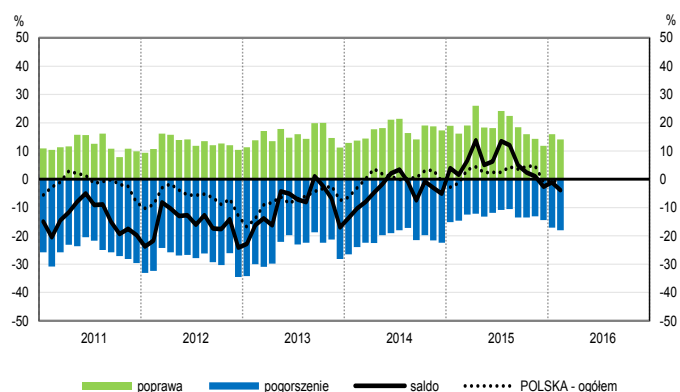
Budownictwo (sekcja F)



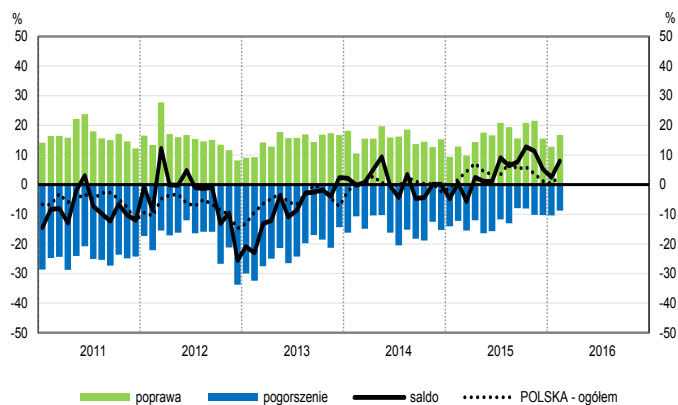
Handel hurtowy (dział 46)



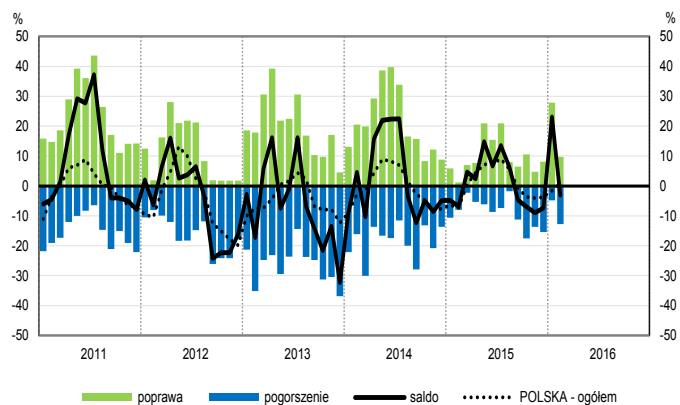
Handel detaliczny (działy 45+47)



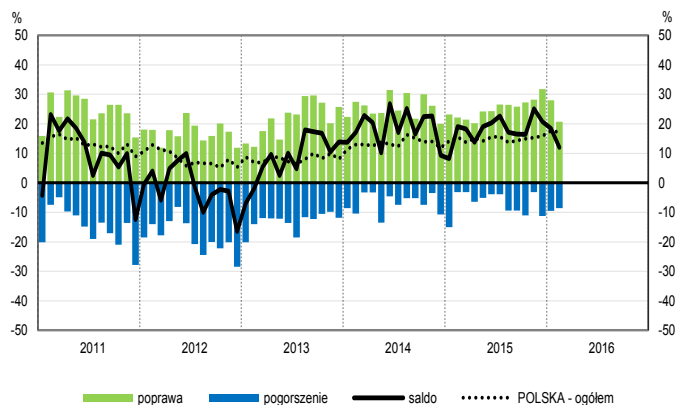
Transport i gospodarka magazynowa (sekcja H)



Zakwaterowanie i gastronomia (sekcja I)

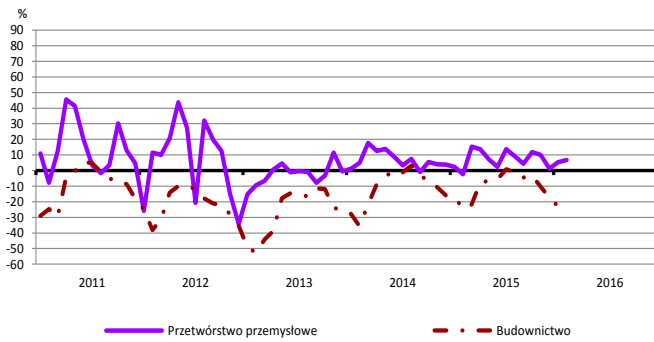


Informacja i komunikacja (sekcja J)

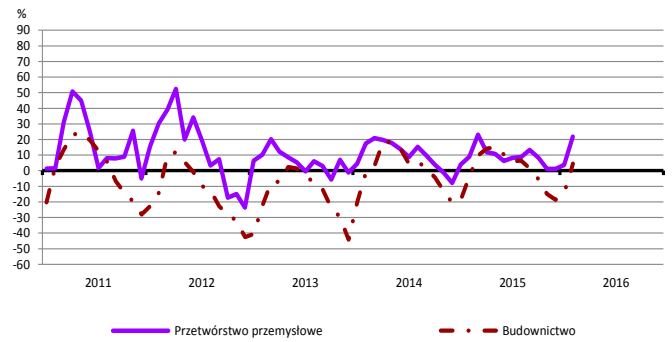


WYBRANE WSKAŹNIKI WEDŁUG SEKCJI / DZIAŁÓW PKD

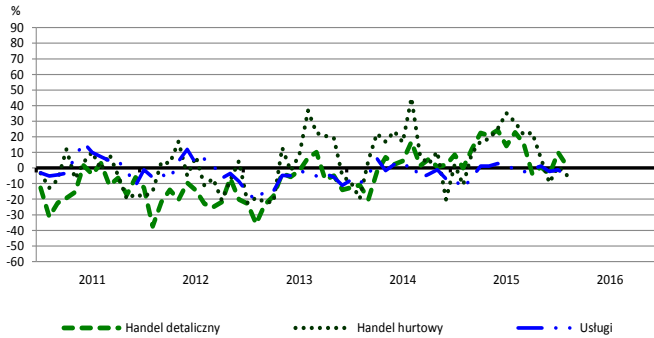
Bieżąca produkcja



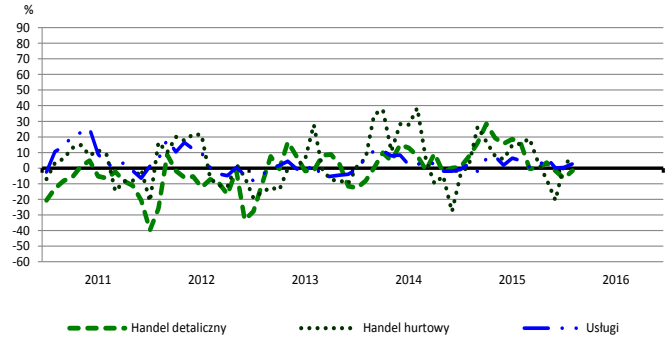
Przewidywana produkcja



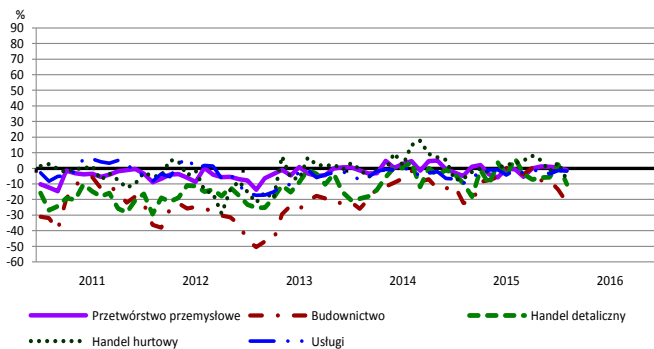
Bieżąca sprzedaż



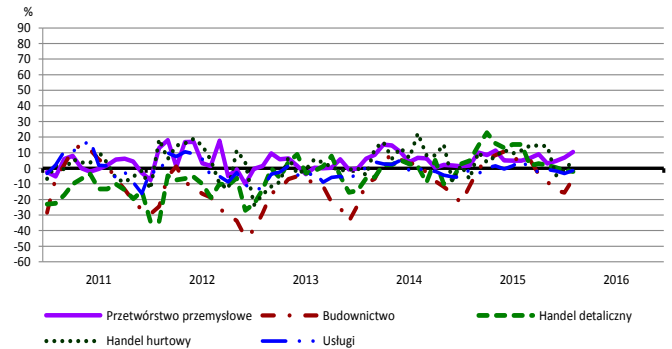
Przewidywana sprzedaż



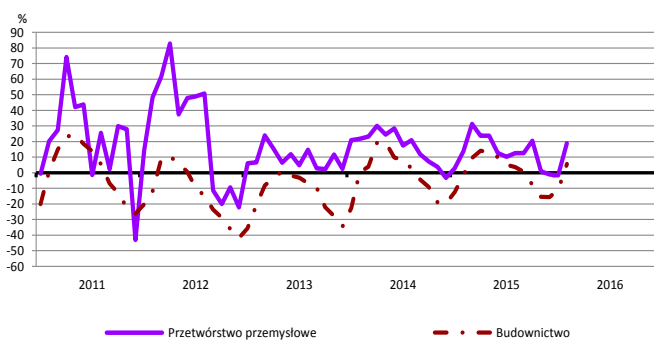
Bieżąca sytuacja finansowa



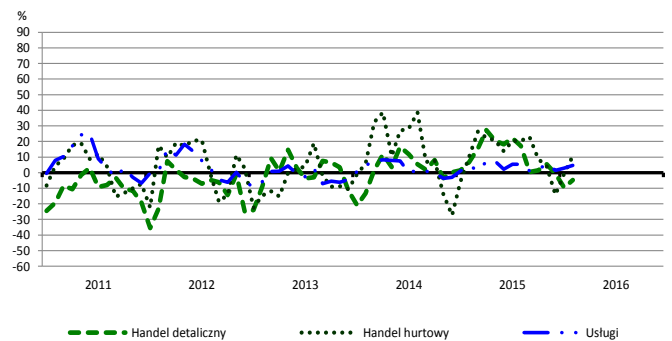
Przewidywana sytuacja finansowa



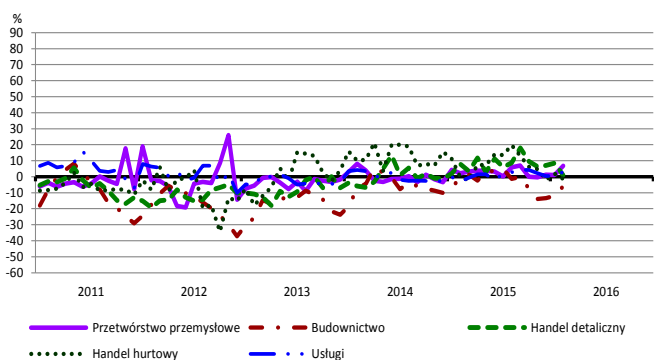
Przewidywany portfel zamówień na rynku krajowym



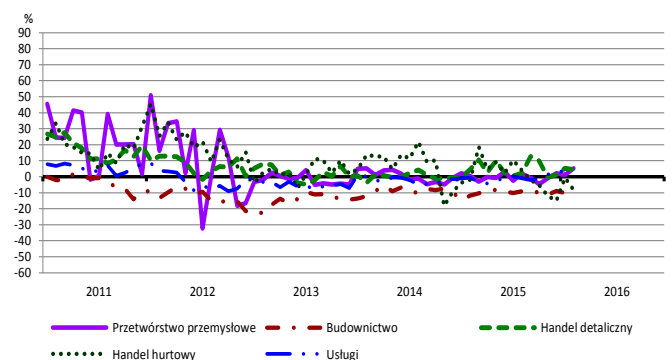
Przewidywany popyt



Przewidywane zatrudnienie

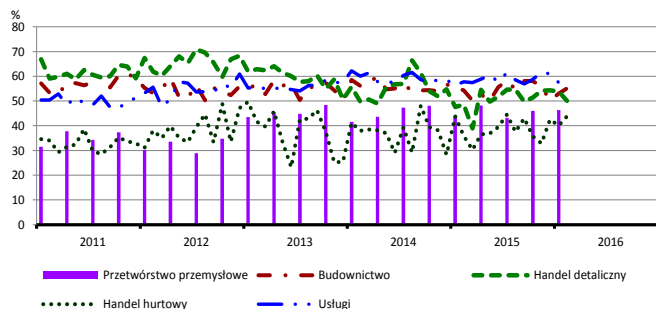


Przewidywane ceny

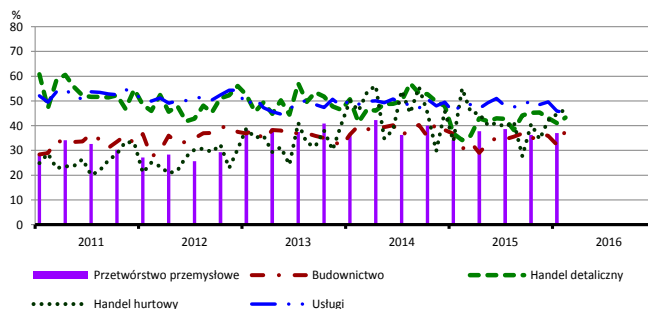


BARIERY DZIAŁALNOŚCI GOSPODARCZEJ

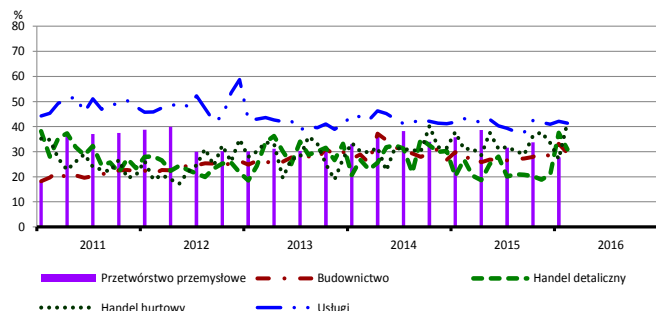
Koszty zatrudnienia



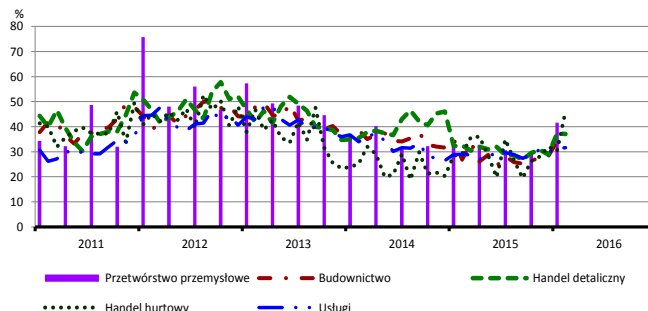
Wysokie obciążenia na rzecz budżetu



Niejasne i niespójne przepisy prawne



Niepewność ogólnej sytuacji gospodarczej



Największy odsetek przedsiębiorców **nieodczuwających żadnych barier w prowadzeniu bieżącej działalności gospodarczej** w lutym br. jest odnotowany w jednostkach prowadzących działalność z zakresu usług (6,3%), w dalszej kolejności – budownictwa (5,5%), handlu hurtowego (3,4%), handlu detalicznego (3,1%).

Największe trudności napotymane przez przedsiębiorstwa **budowlano-montażowe** zgłaszające bariery związane są z kosztami zatrudnienia (55,2% w lutym br., 54,3% przed rokiem) oraz konkurencją na rynku (52,8% w lutym br., 47,4% w analogicznym miesiącu ub. r.). W porównaniu z lutym 2015 r. w największym stopniu wzrosło znaczenie barier związanych z niedoborem wykwalifikowanych pracowników (z 16,9% do 26,8%), niepewnością ogólnej sytuacji gospodarczej (z 26,8% do 35,9%) i wysokimi obciążeniami na rzecz budżetu (z 30,5% do 37,9%).

Podmioty prowadzące działalność w zakresie **handlu hurtowego** najczęściej wskazują trudności związane z konkurencją na rynku (barierę tę sygnalizuje 51,3% przedsiębiorstw w lutym br., 55,4% w analogicznym miesiącu ub. r.). Bariery, których znaczenie w ujęciu rocznym wzrosło w największym stopniu są niepewność ogólnej sytuacji gospodarczej (z 29,1% do 46,2%), niejasne i niespójne przepisy prawne (z 31,0% do 41,8%) oraz koszty zatrudnienia (z 35,9% do 43,9%), a spadło – barier związanych z wysokimi obciążeniami na rzecz budżetu (z 55,1% do 46,6%) i niedostatecznym popytem (z 31,1% do 23,9%).

Przedsiębiorcy prowadzący działalność z zakresu **handlu detalicznego** najbardziej odczuwają trudności związane z konkurencją na rynku (barierę tę sygnalizuje w lutym br. 63,2% przedsiębiorstw, 58,5% w analogicznym miesiącu ub. r.). Bariery, których znaczenie najbardziej wzrosło w ujęciu rocznym są niedostateczny popyt (z 30,3% do 40,5%) i wysokie obciążenia na rzecz budżetu (z 34,2% do 43,3%), a spadło – barier związanych z trudnościami z uzyskaniem kredytu (z 13,2% do 4,1%) i wysokimi odsetkami bankowymi (z 18,1% do 12,6%).

Największe trudności wskazywane przez firmy **usługowe** zgłaszające bariery związane są z kosztami zatrudnienia (57,1% w lutym br., 57,8% przed rokiem) oraz wysokimi obciążeniami na rzecz budżetu (45,4% w lutym br., 48,6% przed rokiem).

W **przetwórstwie przemysłowym** badaniem objęte są podmioty o liczbie pracujących 10 i więcej osób. W pozostałych badaniach (**budownictwo, handel hurtowy i detaliczny, usługi**) uczestniczą również podmioty o liczbie pracujących do 9 osób.

Przetwórstwo przemysłowe — sekcja C; **Budownictwo** — sekcja F; **Handel hurtowy** — dział 46; **Handel detaliczny** — działy 45 i 47
Usługi — sekcje: H – Transport i gospodarka magazynowa, I – Działalność związana z zakwaterowaniem i usługami gastronomicznymi, J – Informacja i komunikacja, K – Działalność finansowa i ubezpieczeniowa, L – Działalność związana z obsługą rynku nieruchomości, M – Działalność profesjonalna, naukowa i techniczna, N – Działalność w zakresie usług administrowania i działalność wspierająca, P – Edukacja, Q – Opieka zdrowotna i pomoc społeczna, R – Działalność związana z kulturą, rozrywką i rekreacją, S – Pozostała działalność usługowa

Opracowanie merytoryczne:
Departament Przedsiębiorstw
Hanna Sękowska Tel. 22 608 36 51,
Magdalena Świącka Tel. 22 608 35 50,
Olga Gaca Tel. 22 608 36 51,
Hubert Stęfaniak Tel. 22 608 35 50,
Łukasz Gontarz Tel. 22 608 35 50.

Rozpowszechnianie:
Rzecznik Prasowy Prezesa GUS
Artur Satora
Tel: 22 608 3475, 22 608 3009
e-mail: rzecznik@stat.gov.pl

Wyniki badania koniunktury w przemyśle, budownictwie, handlu i usługach można znaleźć na stronie GUS
<http://stat.gov.pl/obszary-tematyczne/koniunktura/koniunktura/publikacja.4.html>
Zeszyt Metodologiczny „Badanie koniunktury gospodarczej GUS”, 2015
<http://stat.gov.pl/obszary-tematyczne/koniunktura/koniunktura/publikacja.5.html>