



## KONIUNKTURA GOSPODARCZA

w styczniu 2016 r.

opinie formułowane przez jednostki, których siedziba znajduje się  
w WOJEWÓDZTWIE POMORSKIM

Przedsiębiorstwa z siedzibą w województwie pomorskim ogólny klimat koniunktury w **przetwórstwie przemysłowym** oceniają w styczniu korzystnie, podobnie jak przed miesiącem. Bieżący portfel zamówień rośnie nieco wolniej niż w grudniu, jego nieznacznie pozytywne prognozy sprzed miesiąca pozostają bez zmian. Produkcja jest rozszerzana w większym stopniu niż w grudniu, dotyczące jej przewidywania są nieco bardziej optymistyczne od formułowanych przed miesiącem. Bieżąca sytuacja finansowa jest oceniana nieznacznie pozytywnie, podobnie jak w grudniu, odpowiednie prognozy są bardziej korzystne od formułowanych przed miesiącem. Planowany jest niewielki wzrost zatrudnienia, w skali zbliżonej do zapowiadanej w grudniu. Przedsiębiorcy przewidują, że ceny wyrobów przemysłowych mogą nieznacznie rosnąć.

Ogólny klimat koniunktury w **budownictwie** oceniany jest w styczniu bardziej niekorzystnie niż w grudniu. Oceny portfela zamówień oraz produkcji budowlano-montażowej, a także diagnozy i przewidywania dotyczące sytuacji finansowej są bardziej pesymistyczne od formułowanych w ubiegłym miesiącu. Prognozy portfela zamówień oraz produkcji budowlano-montażowej są mniej negatywne niż w grudniu. Skala ograniczenia zatrudnienia może być nieco mniej znacząca od planowanej przed miesiącem. Przedsiębiorcy przewidują, że ceny robót budowlano-montażowych będą spadać w stopniu zbliżonym do oczekiwanego w grudniu.

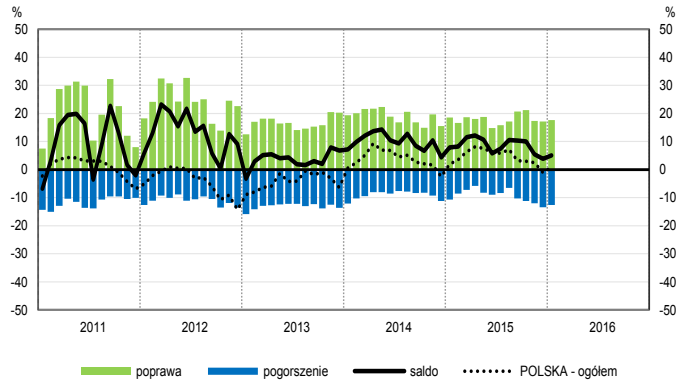
Oceny ogólnego klimatu koniunktury w **handlu hurtowym** są nieznacznie optymistyczne, po negatywnych opiniach z grudnia. Diagnozy i prognozy sprzedaży oraz oceny sytuacji finansowej są korzystne, lepsze od zgłaszanych przed miesiącem. Poprawiają się, mimo to nadal nieznacznie pesymistyczne, przewidywania dotyczące sytuacji finansowej. Możliwy jest niewielki wzrost zatrudnienia, po redukcjach planowanych w grudniu. Przedsiębiorcy oczekują niewielkiego spadku cen.

Ogólny klimat koniunktury w **handlu detalicznym** oceniany jest nieznacznie mniej negatywnie niż przed miesiącem. Oceny sprzedaży oraz sytuacji finansowej są optymistyczne, po niekorzystnych opiniach z grudnia. Odpowiednie przewidywania są pesymistyczne, gorsze od formułowanych miesiąc wcześniej. Możliwy jest dalszy wzrost zatrudnienia. Przedsiębiorcy zapowiadają przyspieszenie dynamiki cen.

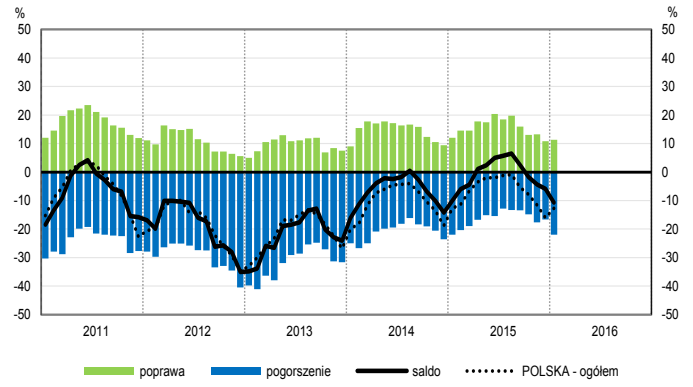
Dyrektorzy jednostek z sekcji **działalność związana z zakwaterowaniem i usługami gastronomicznymi** formułują w styczniu optymistyczne oceny koniunktury, przy negatywnych opiniach z grudnia i stycznia ubiegłego roku. Podmioty z sekcji **informacja i komunikacja** oraz **transport i gospodarka magazynowa** oceniają koniunkturę mniej korzystnie niż przed miesiącem, ale lepiej niż przed rokiem.

# OGÓLNY KLIMAT KONIUNKTURY WEDŁUG SEKCJI / DZIAŁÓW PKD

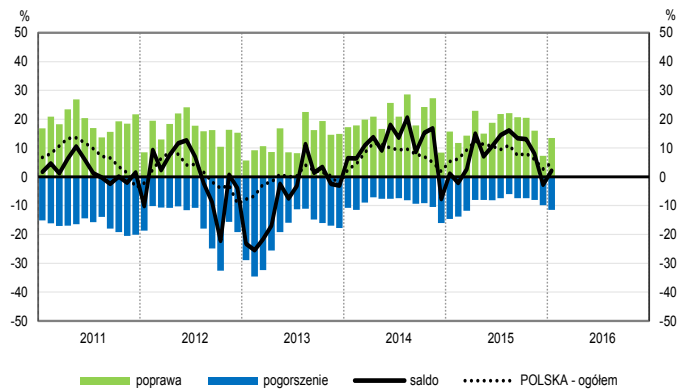
## Przetwórstwo przemysłowe (sekcja C)



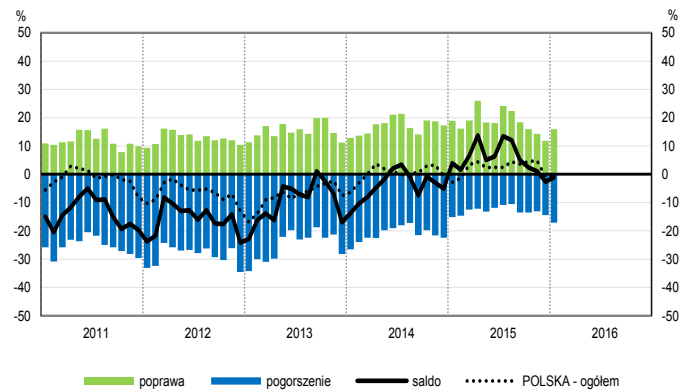
## Budownictwo (sekcja F)



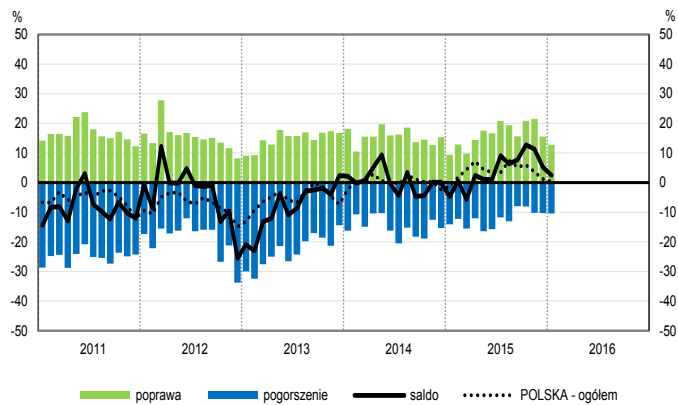
## Handel hurtowy (dział 46)



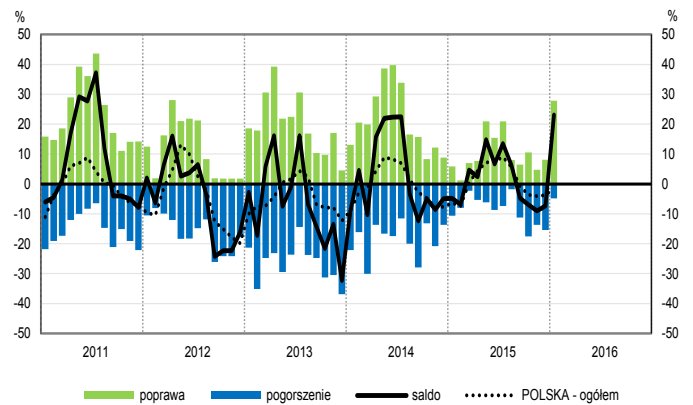
## Handel detaliczny (działy 45+47)



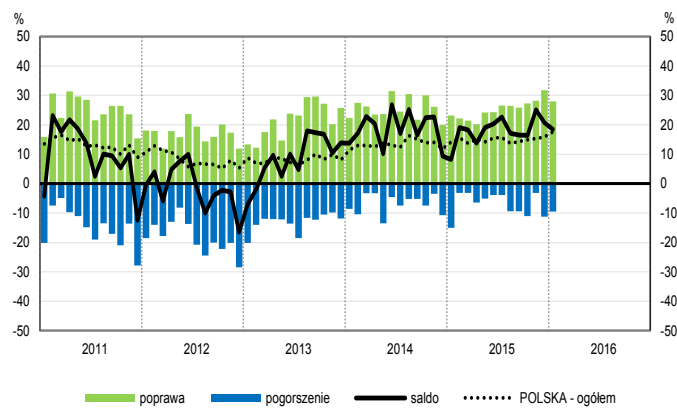
## Transport i gospodarka magazynowa (sekcja H)



## Zakwaterowanie i gastronomia (sekcja I)

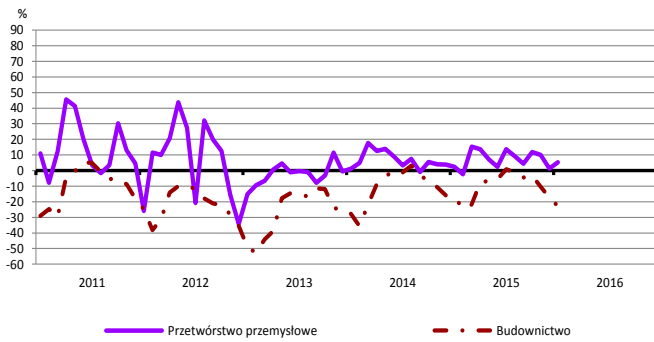


## Informacja i komunikacja (sekcja J)

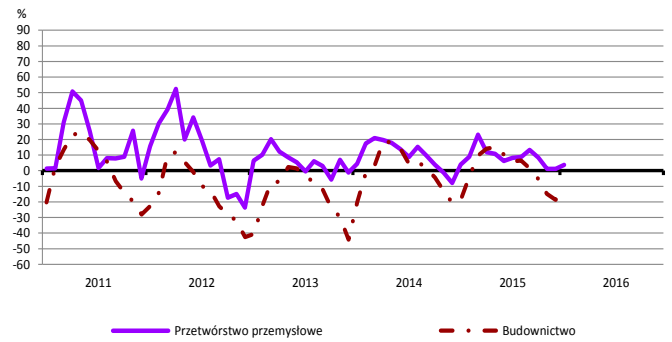


# WYBRANE WSKAŹNIKI WEDŁUG SEKCJI / DZIAŁÓW PKD

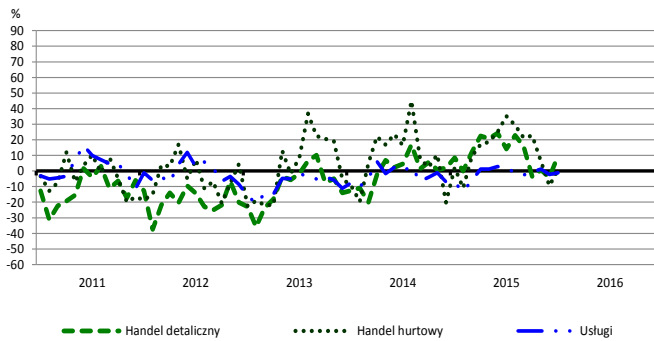
## Bieżąca produkcja



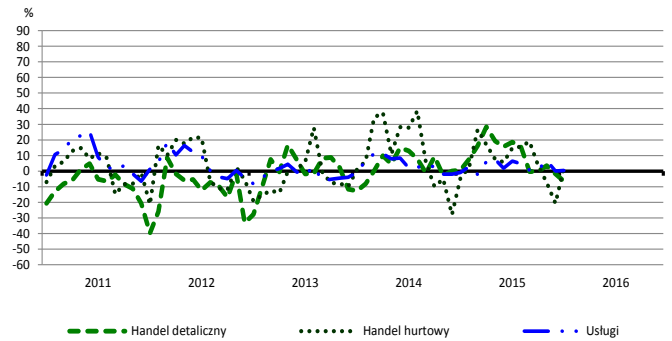
## Przewidywana produkcja



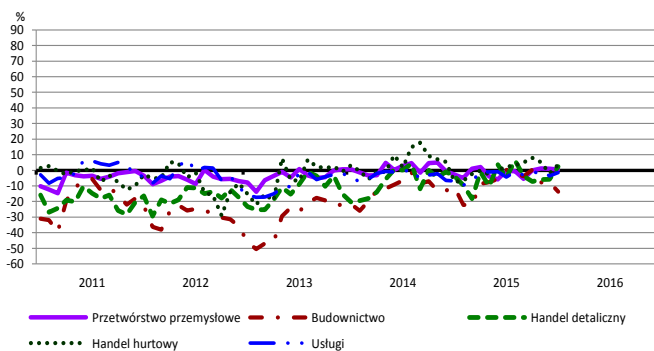
## Bieżąca sprzedaż



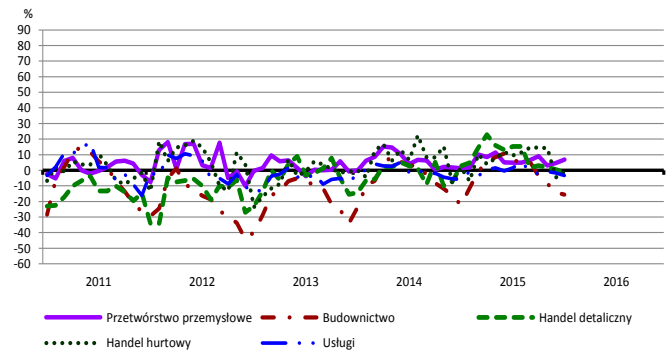
## Przewidywana sprzedaż



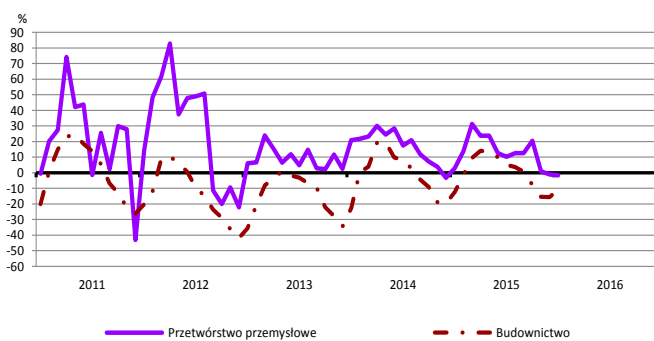
## Bieżąca sytuacja finansowa



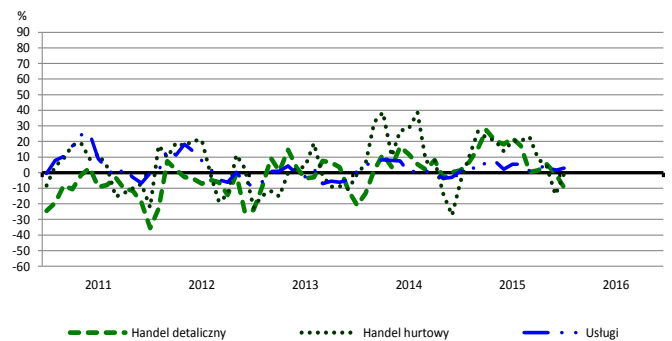
## Przewidywana sytuacja finansowa



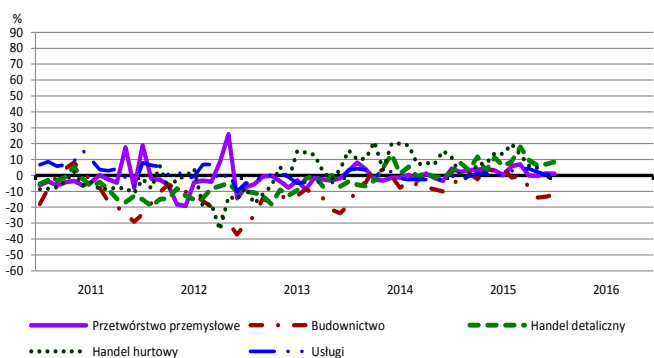
## Przewidywany portfel zamówień na rynku krajowym



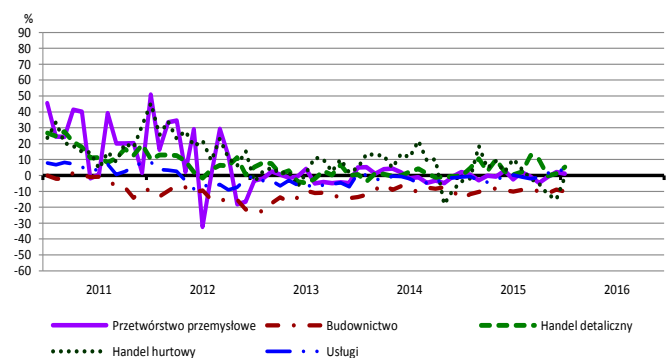
## Przewidywany popyt



## Przewidywane zatrudnienie

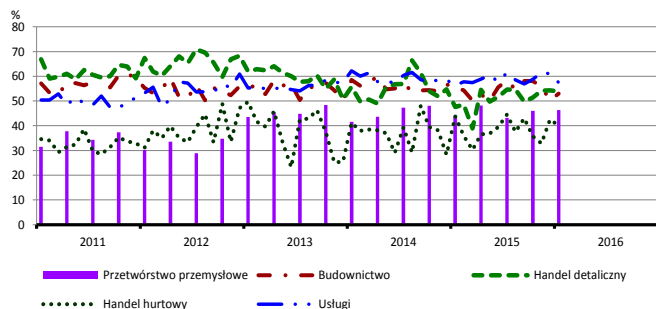


## Przewidywane ceny

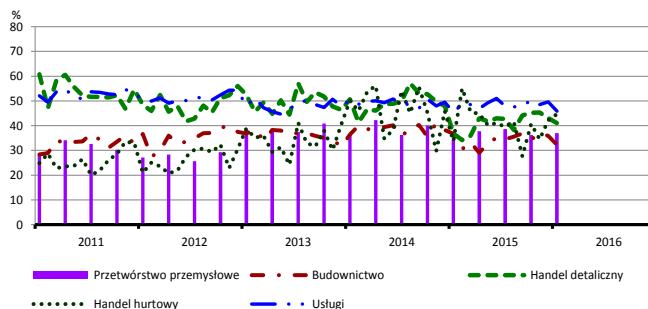


# BARIERY DZIAŁALNOŚCI GOSPODARCZEJ

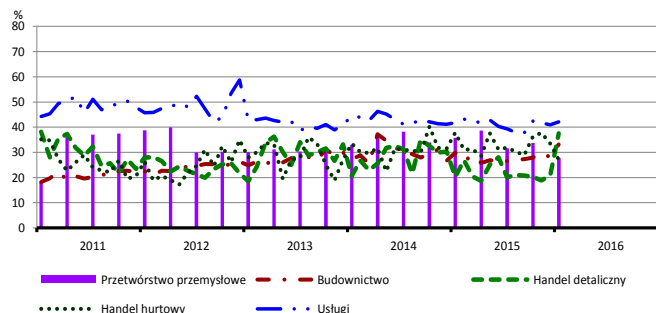
## Koszty zatrudnienia



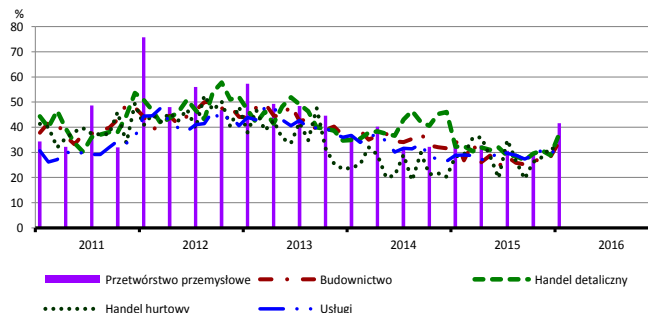
## Wysokie obciążenia na rzecz budżetu



## Niejasne i niespójne przepisy prawne



## Niepewność ogólnej sytuacji gospodarczej



Największy odsetek przedsiębiorców **nieodczuwających żadnych barier w prowadzeniu bieżącej działalności gospodarczej** w styczniu br. jest odnotowany w jednostkach prowadzących działalność z zakresu przetwórstwa przemysłowego (14,1%), w dalszej kolejności – handlu hurtowego (8,6%), usług (7,7%), budownictwa (6,4%), handlu detalicznego (3,2%).

W jednostkach z zakresu **przetwórstwa przemysłowego**, które nie sygnalizują braku utrudnień swojej działalności, najczęściej zgłaszaną barierą są koszty zatrudnienia (46,3% w styczniu br., 44,0% przed rokiem). Barierą, której znaczenie wzrosło w skali roku w największym stopniu jest niepewność ogólnej sytuacji gospodarczej (z 32,0% do 41,6%), a spadło – niedostateczny popyt na rynku zagranicznym (z 46,8% do 38,1%) oraz niejasne i niespójne przepisy prawne (z 35,8% do 27,8%).

Największe trudności napotymane przez przedsiębiorstwa **budowlano-montażowe** zgłaszające bariery związane są z kosztami zatrudnienia (53,0% w styczniu br., 55,7% przed rokiem) oraz konkurencją na rynku (52,8% w styczniu br., 46,0% w analogicznym miesiącu ub. r.). W porównaniu ze styczniem 2015 r. w największym stopniu wzrosło znaczenie bariery związanej z niedoborem wykwalifikowanych pracowników (z 21,2% do 30,1%), natomiast spadło – bariery związanej z wysokimi obciążeniami na rzecz budżetu (z 36,7% do 32,2%).

Podmioty prowadzące działalność w zakresie **handlu hurtowego** najczęściej wskazują trudności związane z konkurencją na rynku (barierę tę sygnalizuje 49,9% przedsiębiorstw w styczniu br., 61,4% w analogicznym miesiącu ub. r.). Barierami, których znaczenie w ujęciu rocznym wzrosło w największym stopniu są wysokie obciążenia na rzecz budżetu (z 33,7% do 44,7%), niedobór pracowników (z 2,7% do 11,4%) i trudności w rozrachunkach z kontrahentami (z 29,5% do 38,0%), a spadło – barier związanych z konkurencją na rynku oraz niejasnymi i niespójnymi przepisami prawnymi (z 37,8% do 27,1%).

Przedsiębiorcy prowadzący działalność z zakresu **handlu detalicznego** najbardziej odczuwają trudności związane z konkurencją na rynku (barierę tę sygnalizuje w styczniu br. 60,6% przedsiębiorstw, 52,7% w analogicznym miesiącu ub. r.). Barierami, których znaczenie najbardziej wzrosło w ujęciu rocznym są niejasne i niespójne przepisy prawne (z 20,2% do 37,5%), wysokie cła i obciążenia importowe (z 1,1% do 13,4%) oraz konkurencja na rynku, a spadło – barier związanych z trudnościami z uzyskaniem kredytu (z 12,0% do 3,6%), trudnościami w rozrachunkach z kontrahentami (z 18,5% do 10,5%) i wysokimi odsetkami bankowymi (z 16,7% do 10,1%).

Największe trudności wskazywane przez firmy **usługowe** zgłaszające bariery związane są z kosztami zatrudnienia (57,4% w styczniu br., 56,4% przed rokiem). W skali roku w największym stopniu wzrosło znaczenie bariery związanej z niedoborem wykwalifikowanych pracowników (z 18,4% do 23,2%), a zmalało – bariery związanej z niedostatecznym popytem (z 31,8% do 24,6%).

W **przetwórstwie przemysłowym** badaniem objęte są podmioty o liczbie pracujących 10 i więcej osób. W pozostałych badaniach (**budownictwo, handel hurtowy i detaliczny, usługi**) uczestniczą również podmioty o liczbie pracujących do 9 osób.

**Przetwórstwo przemysłowe** — sekcja C; **Budownictwo** — sekcja F; **Handel hurtowy** — dział 46; **Handel detaliczny** — działy 45 i 47

**Usługi** — sekcje: H – Transport i gospodarka magazynowa, I – Działalność związana z zakwaterowaniem i usługami gastronomicznymi, J – Informacja i komunikacja, K – Działalność finansowa i ubezpieczeniowa, L – Działalność związana z obsługą rynku nieruchomości, M – Działalność profesjonalna, naukowa i techniczna, N – Działalność w zakresie usług administrowania i działalność wspierająca, P – Edukacja, Q – Opieka zdrowotna i pomoc społeczna, R – Działalność związana z kulturą, rozrywką i rekreacją, S – Pozostała działalność usługowa

Opracowanie merytoryczne:  
**Departament Przedsiębiorstw**  
Hanna Sękowska Tel. 22 608 36 51,  
Magdalena Świącka Tel. 22 608 35 50,  
Olga Gaca Tel. 22 608 36 51,  
Hubert Stęfaniak Tel. 22 608 35 50,  
Łukasz Gontarz Tel. 22 608 35 50.

Rozpowszechnianie:  
**Rzecznik Prasowy Prezesa GUS**  
Artur Satora  
Tel: 22 608 3475, 22 608 3009  
e-mail: [rzecznik@stat.gov.pl](mailto:rzecznik@stat.gov.pl)

Wyniki badania koniunktury w przemyśle, budownictwie, handlu i usługach można znaleźć na stronie GUS

[http://stat.gov.pl/obszary-tematyczne/koniunktura/koniunktura/publikacja\\_4.html](http://stat.gov.pl/obszary-tematyczne/koniunktura/koniunktura/publikacja_4.html)

Zeszyt Metodologiczny „Badanie koniunktury gospodarczej GUS”, 2015

[http://stat.gov.pl/obszary-tematyczne/koniunktura/koniunktura/publikacja\\_5.html](http://stat.gov.pl/obszary-tematyczne/koniunktura/koniunktura/publikacja_5.html)