



KONIUNKTURA GOSPODARCZA

w grudniu 2015 r.

**opinie formułowane przez jednostki, których siedziba znajduje się
w WOJEWÓDZTWIE POMORSKIM**

*Przedsiębiorstwa z siedzibą w województwie pomorskim ogólny klimat koniunktury w **przetwórstwie przemysłowym** oceniają w grudniu pozytywnie, choć nieco gorzej niż w listopadzie. Bieżący portfel zamówień jest rozszerzany wolniej niż przed miesiącem. Opinie dotyczące produkcji i sytuacji finansowej są nieznacznie optymistyczne. Odpowiednie prognozy są pozytywne; portfela zamówień – ostrożniejsze, produkcji – zbliżone, a sytuacji finansowej – nieco lepsze niż przed miesiącem. Planowany jest niewielki wzrost zatrudnienia. Przedsiębiorcy przewidują, że ceny wyrobów przemysłowych mogą nieznacznie rosnąć.*

*Ogólny klimat koniunktury w **budownictwie** oceniany jest w grudniu nieco bardziej niekorzystnie niż w listopadzie. Diagnozy portfela zamówień, oceny i przewidywania dotyczące produkcji budowlano-montażowej, a także prognozy sytuacji finansowej są bardziej pesymistyczne od formułowanych w ubiegłym miesiącu. Utrzymują się negatywne oceny sytuacji finansowej i przewidywania dotyczące portfela zamówień. Skala ograniczenia zatrudnienia może być podobna do planowanej w listopadzie. Przedsiębiorcy przewidują, że ceny robót budowlano-montażowych będą spadać nieco wolniej niż oczekiwano przed miesiącem.*

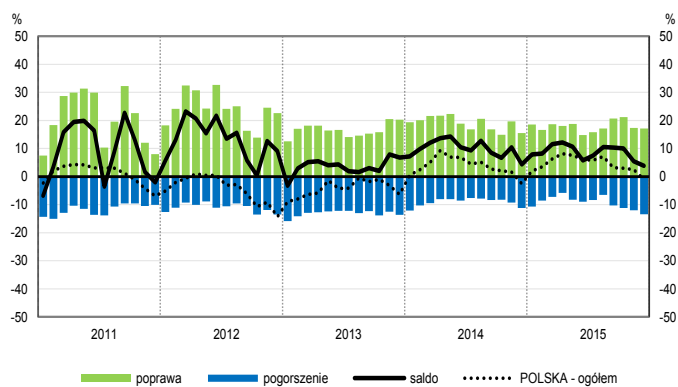
*Oceny ogólnego klimatu koniunktury w **handlu hurtowym** są nieznacznie pesymistyczne, po pozytywnych opiniach z listopada. Diagnozy i prognozy sprzedaży oraz sytuacji finansowej są niekorzystne, gorsze od zgłaszanych przed miesiącem. Możliwy jest niewielki spadek zatrudnienia, wobec wzrostu planowanego w listopadzie. Przedsiębiorcy oczekują dalszego spadku cen.*

*Ogólny klimat koniunktury w **handlu detalicznym** oceniany jest nieznacznie pesymistycznie, po pozytywnych opiniach sprzed miesiąca. Diagnozy i prognozy sprzedaży są niekorzystne, gorsze od zgłaszanych w listopadzie. Utrzymują się negatywne oceny sytuacji finansowej. Odpowiednie przewidywania są nieznacznie optymistyczne, ale nieco ostrożniejsze od formułowanych miesiąc wcześniej. Możliwy jest wzrost zatrudnienia, zbliżony do planowanego w listopadzie. Przedsiębiorcy zapowiadają niewielkie przyspieszenie dynamiki cen.*

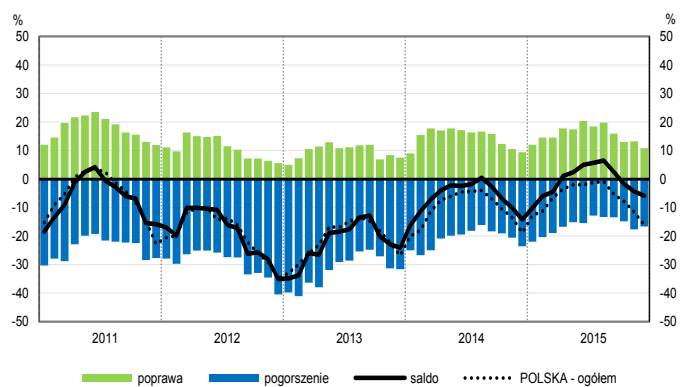
*Podmioty z sekcji **informacja i komunikacja** oraz **transport i gospodarka magazynowa** oceniają koniunkturę w grudniu mniej optymistycznie niż przed miesiącem, ale lepiej niż przed rokiem. Mniej pesymistyczne niż w listopadzie br. oceny koniunktury, ale gorsze od notowanych w grudniu ub. r., formułują dyrektorzy jednostek z sekcji **działalność związana z zakwaterowaniem i usługami gastronomicznymi**.*

OGÓLNY KLIMAT KONIUNKTURY WEDŁUG SEKCJI / DZIAŁÓW PKD

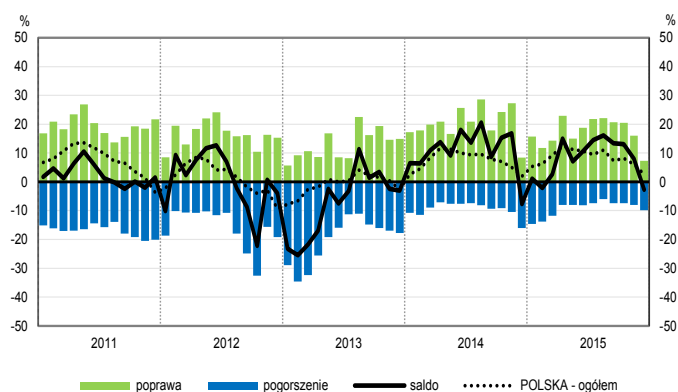
Przetwórstwo przemysłowe (sekcja C)



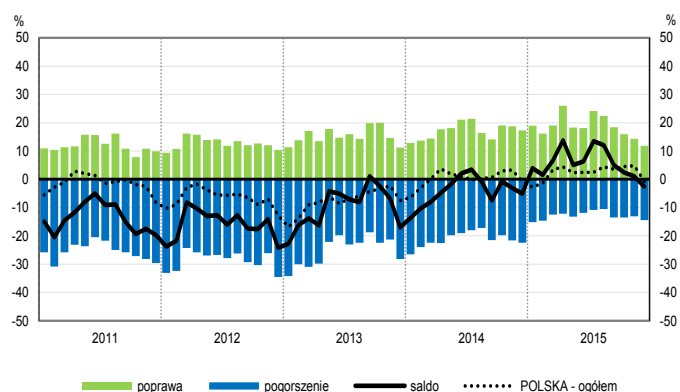
Budownictwo (sekcja F)



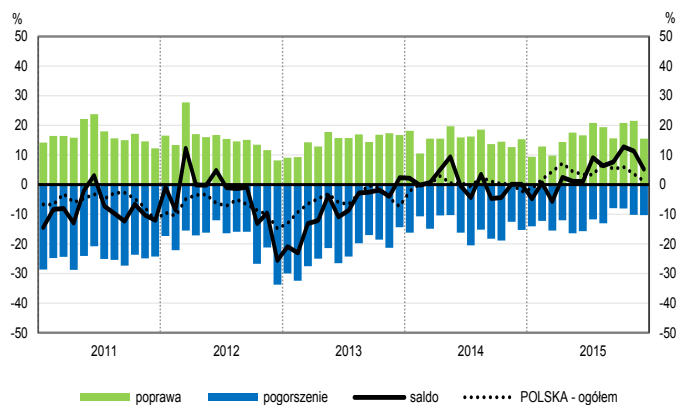
Handel hurtowy (dział 46)



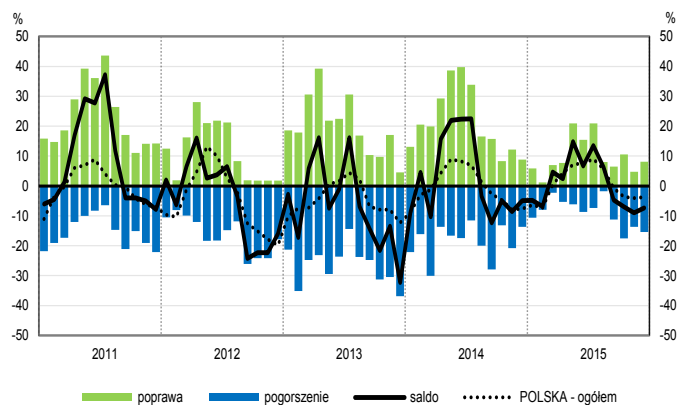
Handel detaliczny (działy 45+47)



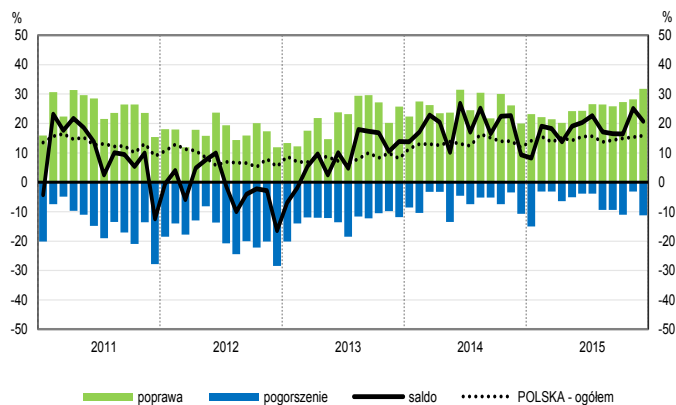
Transport i gospodarka magazynowa (sekcja H)



Zakwaterowanie i gastronomia (sekcja I)

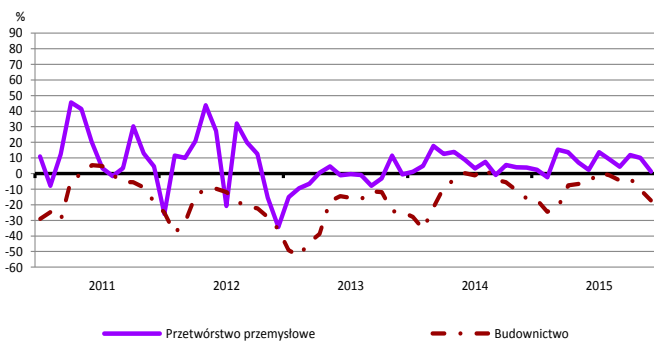


Informacja i komunikacja (sekcja J)

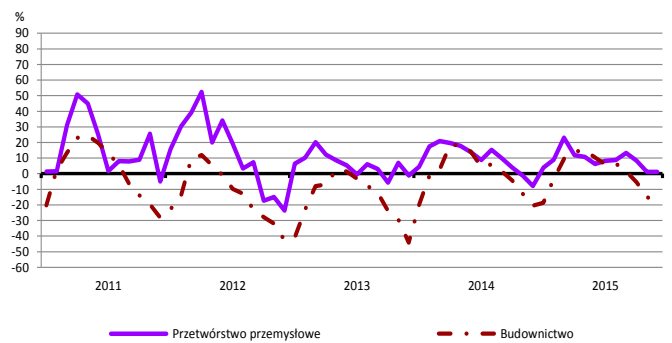


WYBRANE WSKAŹNIKI WEDŁUG SEKCJI / DZIAŁÓW PKD

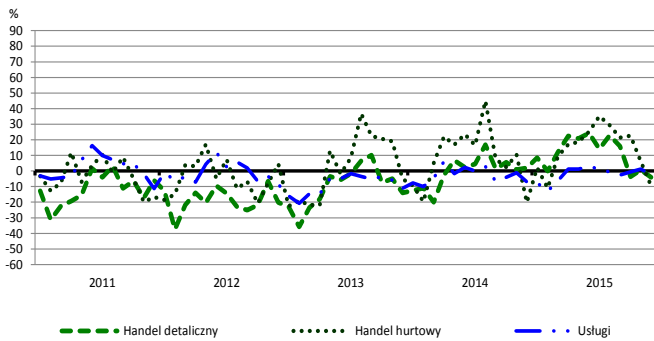
Bieżąca produkcja



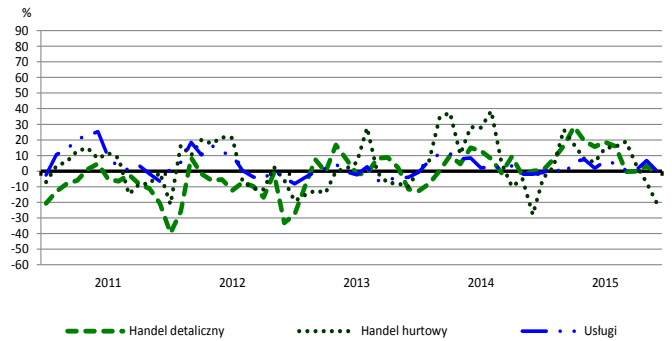
Przewidywana produkcja



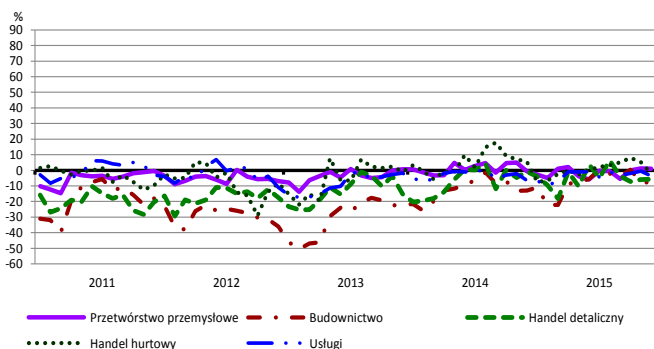
Bieżąca sprzedaż



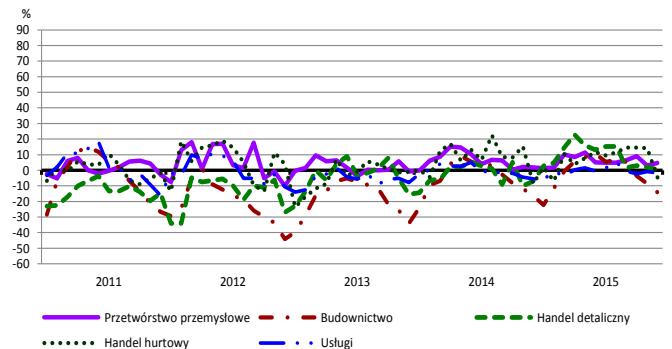
Przewidywana sprzedaż



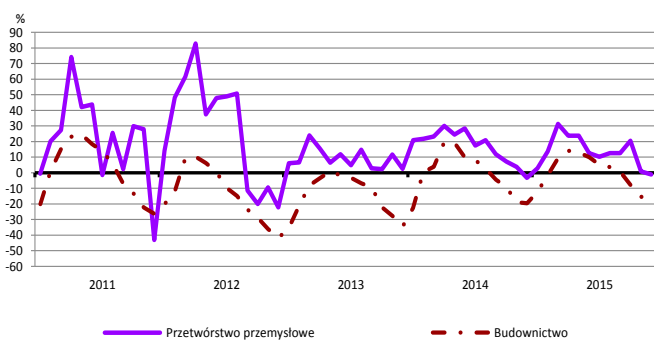
Bieżąca sytuacja finansowa



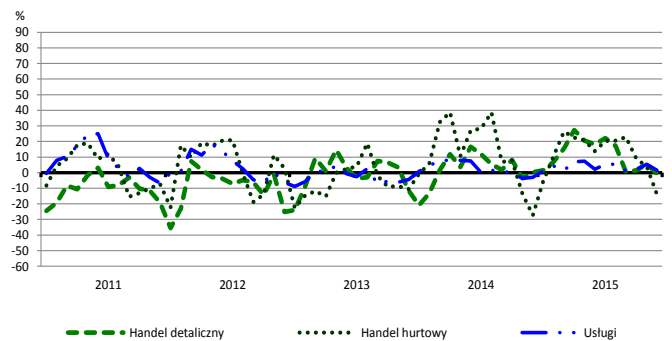
Przewidywana sytuacja finansowa



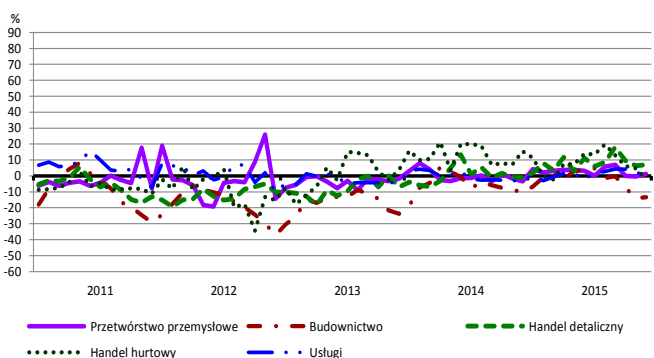
Przewidywany portfel zamówień na rynku krajowym



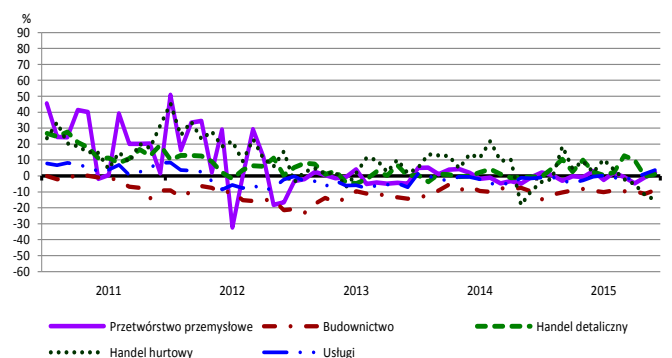
Przewidywany popyt



Przewidywane zatrudnienie

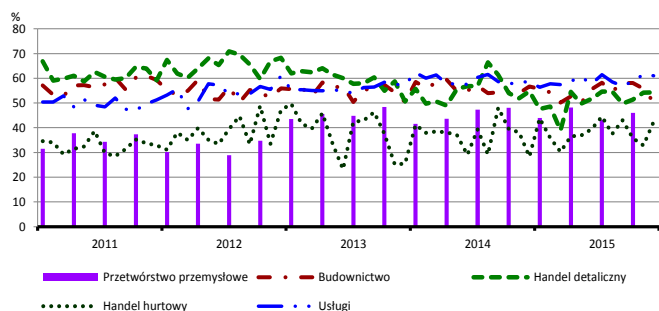


Przewidywane ceny

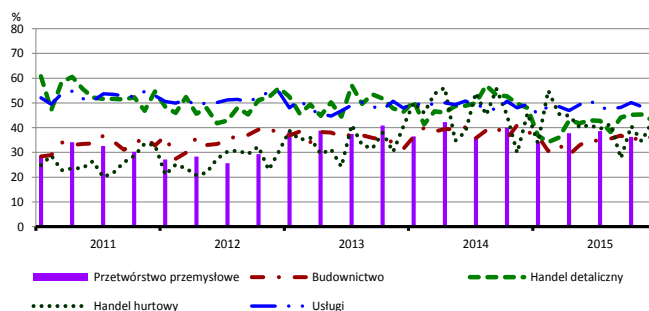


BARIERY DZIAŁALNOŚCI GOSPODARCZEJ

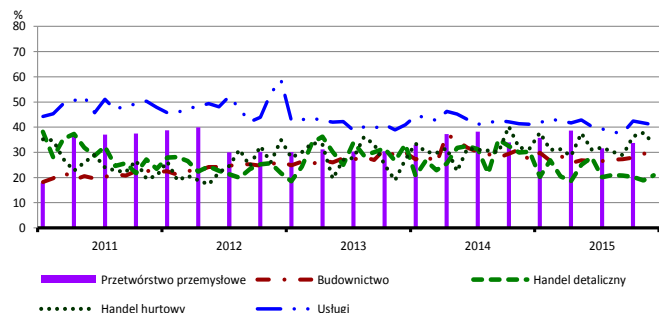
Koszty zatrudnienia



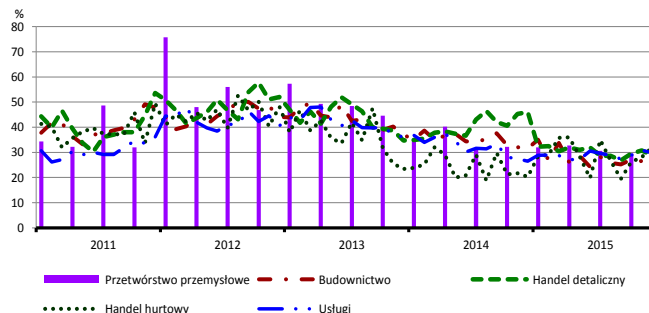
Wysokie obciążenia na rzecz budżetu



Niejasne i niespójne przepisy prawne



Niepewność ogólnej sytuacji gospodarczej



Największy odsetek przedsiębiorców **nieodczuwających żadnych barier w prowadzeniu bieżącej działalności gospodarczej** w grudniu br. jest odnotowany w jednostkach prowadzących działalność z zakresu usług (7,2%), w dalszej kolejności – budownictwa (5,9%), handlu detalicznego (5,7%), handlu hurtowego (3,8%).

Największe trudności napotymane przez przedsiębiorstwa **budowlano-montażowe** zgłaszające bariery związane są z kosztami zatrudnienia (50,3% w grudniu br., 56,7% przed rokiem) oraz konkurencją na rynku (45,7% w grudniu br., 52,9% w analogicznym miesiącu ub. r.). Są to bariery, których znaczenie w skali roku spadło najbardziej, podobnie jak bariery związanej z niedostatecznym popytem (z 30,9% do 24,4%). W skali roku w największym stopniu wzrosło znaczenie bariery związanej z niedoborem wykwalifikowanych pracowników (z 17,0% do 25,3%).

Podmioty prowadzące działalność w zakresie **handlu hurtowego** najczęściej wskazują trudności związane z konkurencją na rynku (barierę tę sygnalizuje 66,5% przedsiębiorstw w grudniu br., 68,2% w analogicznym miesiącu ub. r.). Bariery, których znaczenie w ujęciu rocznym wzrosło w największym stopniu są koszty zatrudnienia (z 28,3% do 42,5%) oraz niepewność ogólnej sytuacji gospodarczej (z 20,3% do 31,9%), a spadło – bariery związanej z trudnościami w rozrachunkach z kontrahentami (z 38,8% do 32,8%).

Przedsiębiorcy prowadzący działalność z zakresu **handlu detalicznego** najbardziej odczuwają trudności związane z konkurencją na rynku (barierę tę sygnalizuje w grudniu br. 59,1% przedsiębiorstw, 62,1% w analogicznym miesiącu ub. r.) i kosztami zatrudnienia (54,3% w grudniu br., 54,7% przed rokiem). Bariery, których znaczenie najbardziej wzrosło w ujęciu rocznym są niedostateczny popyt (z 32,3% do 39,4%) oraz wysokie cła i obciążenia importowe (z 1,1% do 7,8%), a spadło – bariery związanych z niepewnością ogólnej sytuacji gospodarczej (z 46,0% do 28,9%), a także niejasnymi i niespójnymi przepisami prawnymi (z 30,3% do 20,9%).

Największe trudności wskazywane przez firmy **usługowe** zgłaszające bariery związane są z kosztami zatrudnienia (61,0% w grudniu br., 58,5% przed rokiem).

W **przetwórstwie przemysłowym** badaniem objęte są podmioty o liczbie pracujących 10 i więcej osób. W pozostałych badaniach (**budownictwo, handel hurtowy i detaliczny, usługi**) uczestniczą również podmioty o liczbie pracujących do 9 osób.

Przetwórstwo przemysłowe — sekcja C; **Budownictwo** — sekcja F; **Handel hurtowy** — dział 46; **Handel detaliczny** — działy 45 i 47

Usługi — sekcje: H – Transport i gospodarka magazynowa, I – Działalność związana z zakwaterowaniem i usługami gastronomicznymi, J – Informacja i komunikacja, K – Działalność finansowa i ubezpieczeniowa, L – Działalność związana z obsługą rynku nieruchomości, M – Działalność profesjonalna, naukowa i techniczna, N – Działalność w zakresie usług administrowania i działalność wspierająca, P – Edukacja, Q – Opieka zdrowotna i pomoc społeczna, R – Działalność związana z kulturą, rozrywką i rekreacją, S – Pozostała działalność usługowa

Opracowanie merytoryczne:
Departament Przedsiębiorstw
 Hanna Sękowska Tel. 22 608 36 51,
 Magdalena Świąćka Tel. 22 608 35 50,
 Olga Gaca Tel. 22 608 36 51,
 Hubert Stęfaniak Tel. 22 608 35 50,
 Łukasz Gontarz Tel. 22 608 35 50.

Rzeczposzechnianie:
Rzecznik Prasowy Prezesa GUS
Artur Satora
 Tel: 22 608 3475, 22 608 3009
 e-mail: rzecznik@stat.gov.pl

Wyniki badania koniunktury w przemyśle, budownictwie, handlu i usługach można znaleźć na stronie GUS

<http://stat.gov.pl/obszary-tematyczne/koniunktura/koniunktura/koniunktura-w-przemysle-budownictwie-handlu-i-uslugach-2000-2015.4.8.html>

Zeszyt Metodologiczny „Badanie koniunktury gospodarczej GUS”, 2015

http://stat.gov.pl/download/gfx/portalinformacyjny/pl/defaultaktualnosci/5516/5/6/1/badanie_koniunktury_gospodarczej_2015.pdf