



KONIUNKTURA GOSPODARCZA

w październiku 2015 r.

opinie formułowane przez jednostki, których siedziba znajduje się
w WOJEWÓDZTWIE POMORSKIM

Przedsiębiorstwa z siedzibą w województwie pomorskim ogólny klimat koniunktury w **przetwórstwie przemysłowym** oceniają w październiku optymistycznie, podobnie jak we wrześniu. Bieżący portfel zamówień jest zwiększony, po nieznacznym ograniczeniu odnotowanym w ubiegłym miesiącu. Produkcja rośnie szybciej niż we wrześniu. Odpowiednie prognozy są korzystne, ale ostrożniejsze od formułowanych przed miesiącem. Bieżąca sytuacja finansowa nie zmienia się, przewidywania w tym zakresie są bardziej optymistyczne od prognoz formułowanych we wrześniu. Planowane jest utrzymanie dotychczasowego stanu zatrudnienia. Przedsiębiorcy przewidują, że ceny wyrobów przemysłowych mogą spaść szybciej niż oczekiwano przed miesiącem.

Ogólny klimat koniunktury w **budownictwie** oceniany jest w październiku w niewielkim stopniu niekorzystnie, gorzej niż przed miesiącem. Diagnozy portfela zamówień są nieznacznie negatywne. Utrzymują się niekorzystne oceny dotyczące produkcji budowlano-montażowej. Bieżąca sytuacja finansowa przedsiębiorstw nie zmienia się. Odpowiednie prognozy są pesymistyczne, wobec pozytywnych przewidywań formułowanych we wrześniu. W najbliższych trzech miesiącach zapowiadane są redukcje zatrudnienia. Przedsiębiorcy przewidują, że ceny robót budowlano-montażowych będą spadać w stopniu zbliżonym do oczekiwanego we wrześniu.

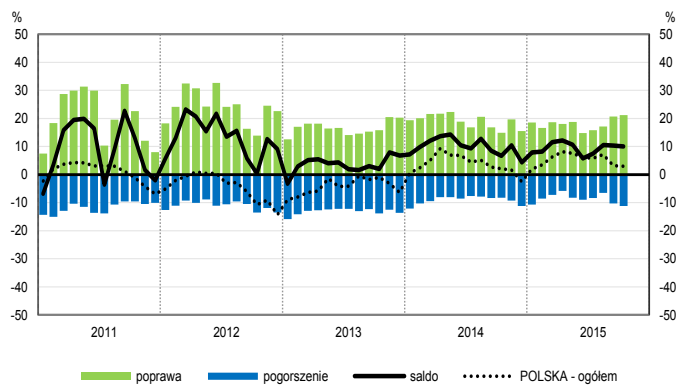
Oceny ogólnego klimatu koniunktury w **handlu hurtowym** są korzystne, podobne jak we wrześniu. Bieżąca sprzedaż rośnie na poziomie zbliżonym do odnotowanego przed miesiącem. Odpowiednie przewidywania są optymistyczne, ale ostrożniejsze od formułowanych we wrześniu. Diagnozy sytuacji finansowej są nieco bardziej korzystne niż miesiąc wcześniej. Utrzymują się pozytywne prognozy w tym zakresie. Możliwy jest wzrost zatrudnienia, ale mniejszy od planowanego we wrześniu. Przedsiębiorcy przewidują, iż ceny mogą nadal spadać.

Ogólny klimat koniunktury w **handlu detalicznym** oceniany jest nieco mniej optymistycznie niż w ubiegłym miesiącu. Diagnozy sprzedaży oraz sytuacji finansowej są negatywne, gorsze niż we wrześniu. Przewidywania wskazują, że sprzedaż może utrzymać się na dotychczasowym poziomie. Prognozy sytuacji finansowej są pozytywne, zbliżone do formułowanych miesiąc wcześniej. Możliwy jest wzrost zatrudnienia, choć może być on mniejszy od planowanego we wrześniu. Przedsiębiorcy przewidują spowolnienie dynamiki cen.

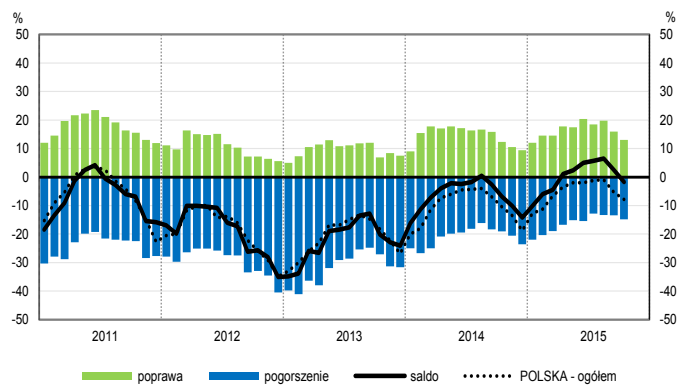
Podmioty z sekcji **informacja i komunikacja** oceniają koniunkturę w październiku korzystnie, podobnie jak przed miesiącem, ale gorzej niż przed rokiem. Pozytywne oceny koniunktury, lepsze od notowanych we wrześniu bieżącego i październiku ubiegłego roku, zgłaszają dyrektorzy jednostek z sekcji **transport i gospodarka magazynowa**. Firmy z sekcji **działalność związana z zakwaterowaniem i usługami gastronomicznymi** oceniają koniunkturę nieco bardziej pesymistycznie niż przed miesiącem i przed rokiem.

OGÓLNY KLIMAT KONIUNKTURY WEDŁUG SEKCJI / DZIAŁÓW PKD

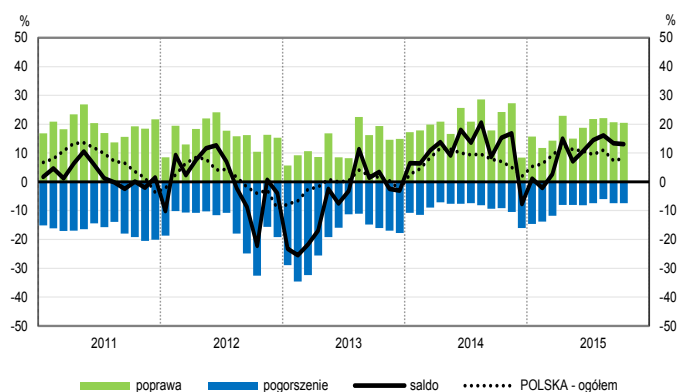
Przetwórstwo przemysłowe (sekcja C)



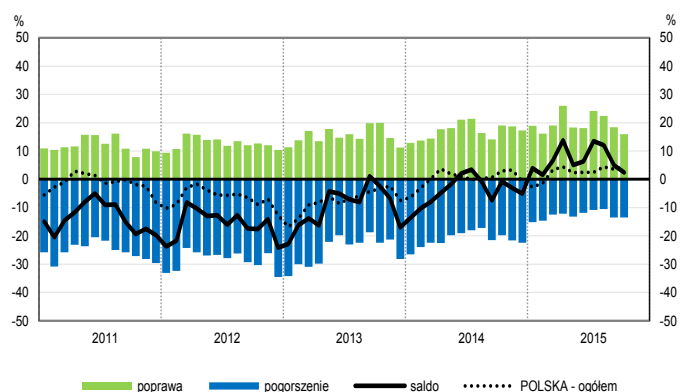
Budownictwo (sekcja F)



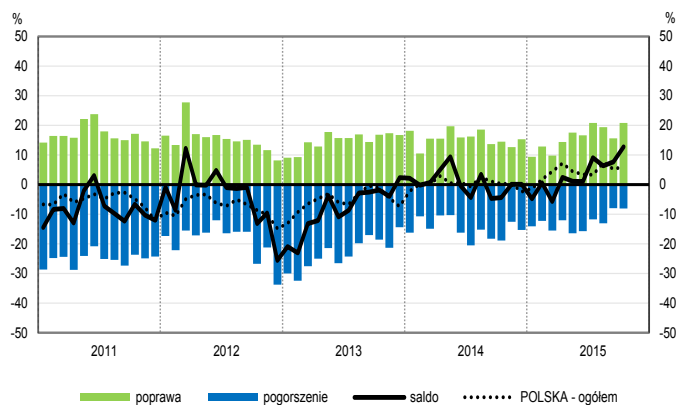
Handel hurtowy (dział 46)



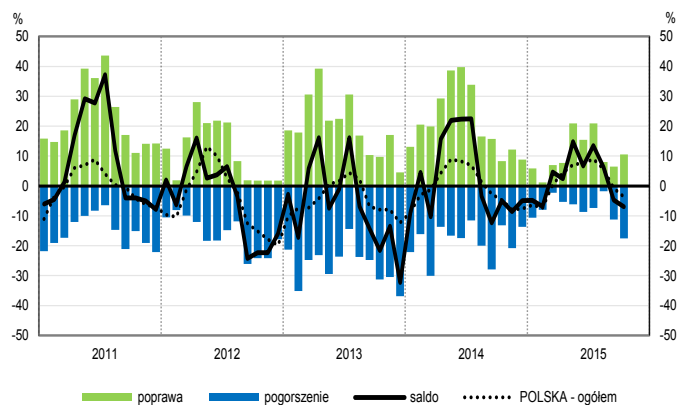
Handel detaliczny (działy 45+47)



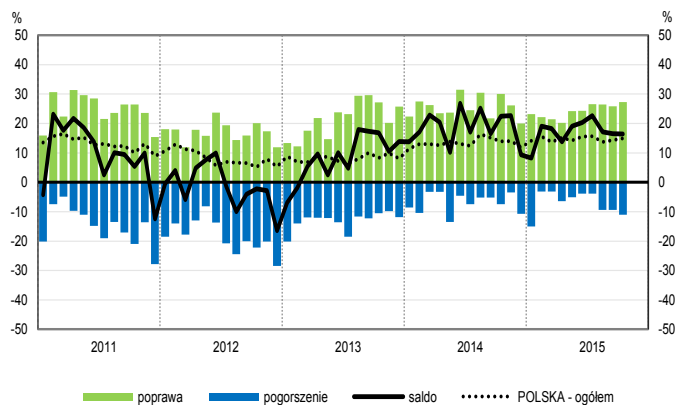
Transport i gospodarka magazynowa (sekcja H)



Zakwaterowanie i gastronomia (sekcja I)

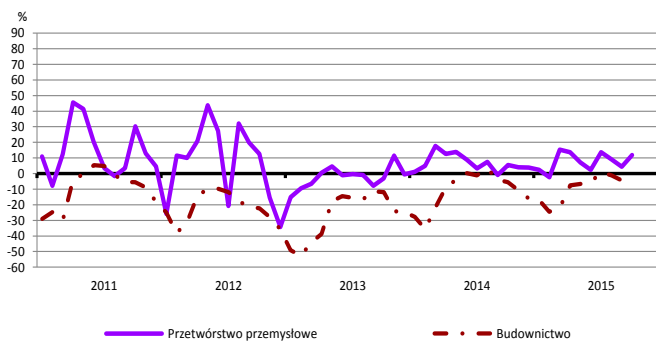


Informacja i komunikacja (sekcja J)

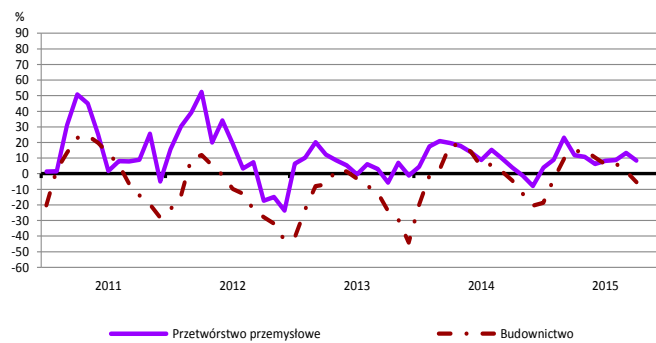


WYBRANE WSKAŹNIKI WEDŁUG SEKCJI / DZIAŁÓW PKD

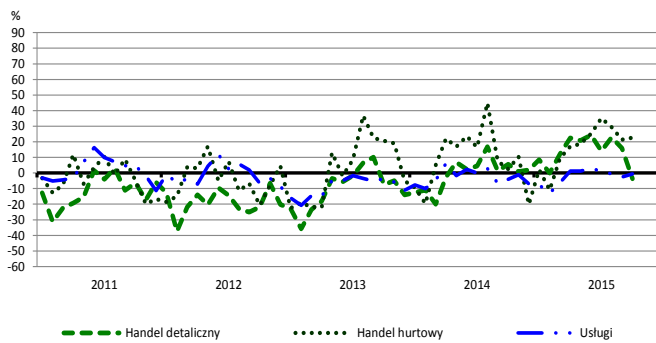
Bieżąca produkcja



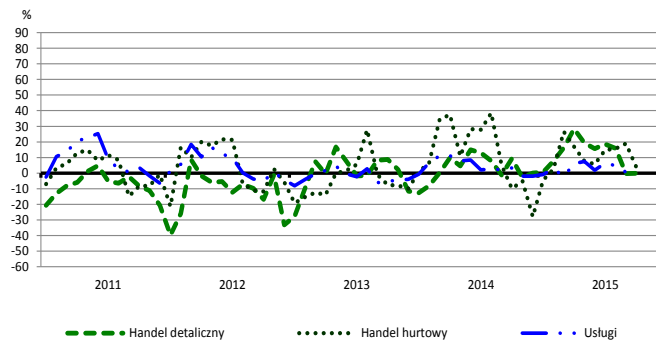
Przewidywana produkcja



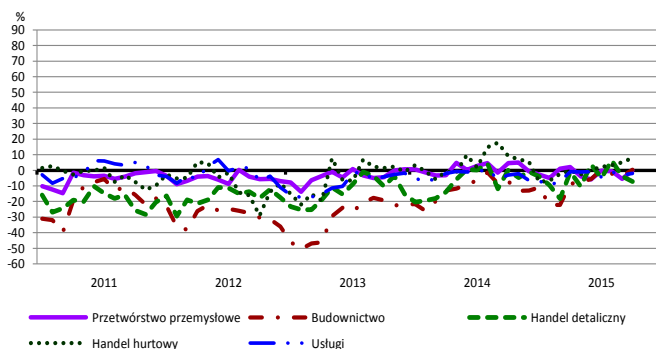
Bieżąca sprzedaż



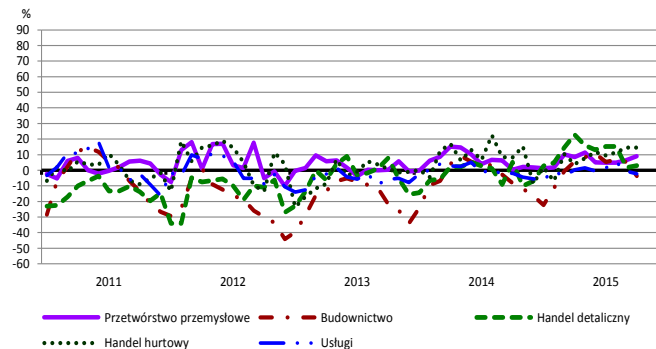
Przewidywana sprzedaż



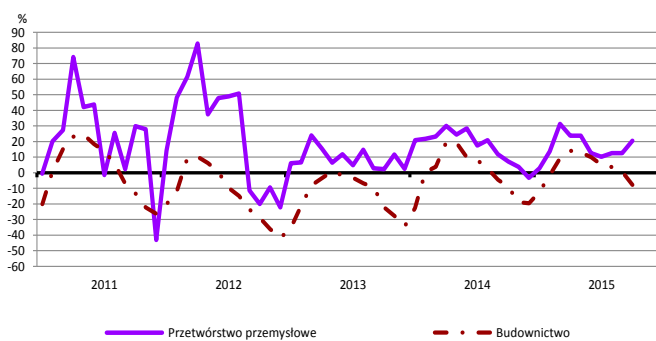
Bieżąca sytuacja finansowa



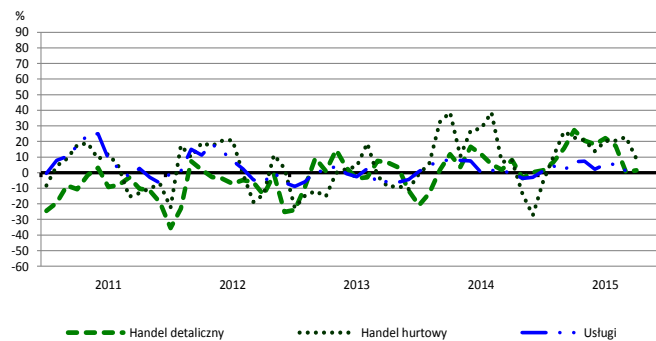
Przewidywana sytuacja finansowa



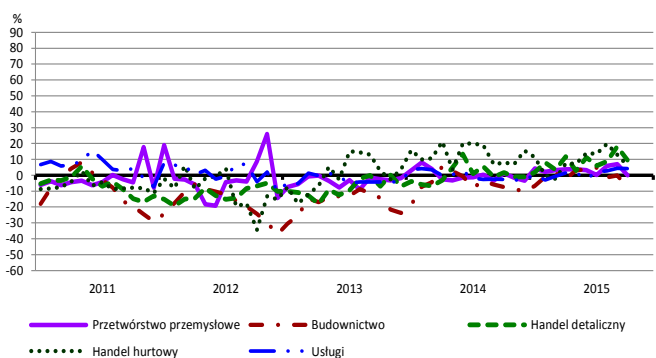
Przewidywany portfel zamówień na rynku krajowym



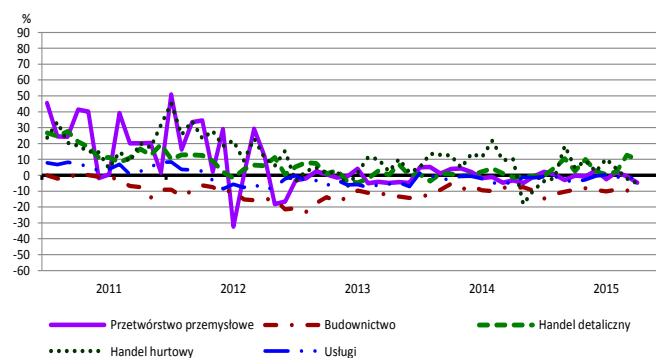
Przewidywany popyt



Przewidywane zatrudnienie

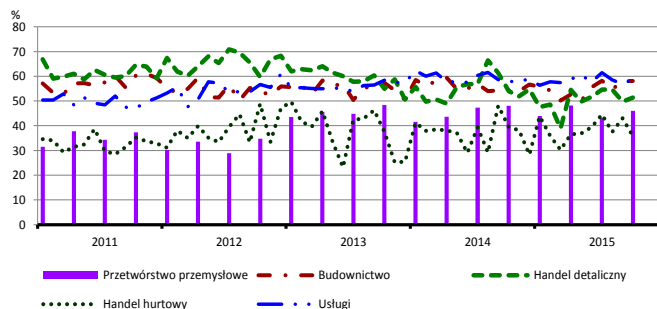


Przewidywane ceny

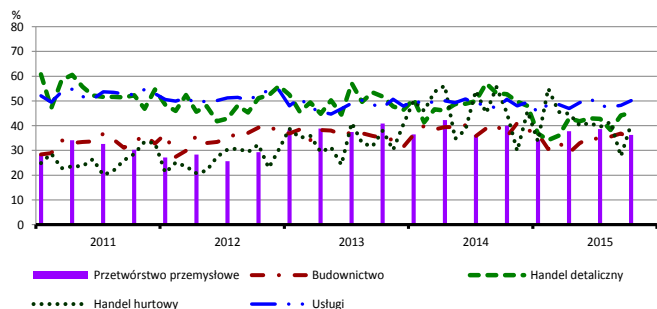


BARIERY DZIAŁALNOŚCI GOSPODARCZEJ

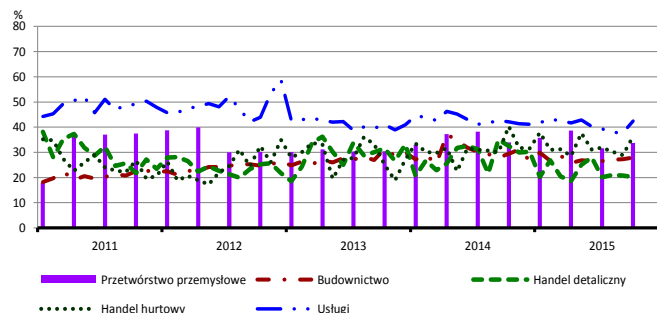
Koszty zatrudnienia



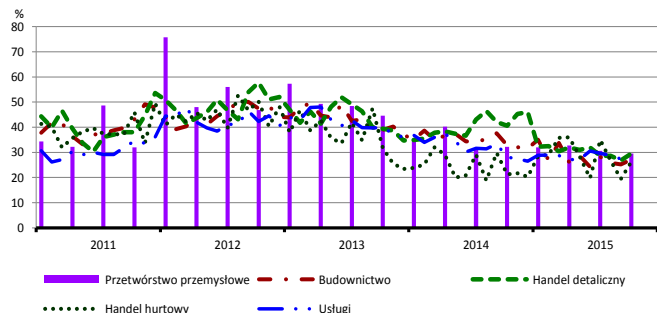
Wysokie obciążenia na rzecz budżetu



Niejasne i niespójne przepisy prawne



Niepewność ogólnej sytuacji gospodarczej



Największy odsetek przedsiębiorców **nieodczuwających żadnych barier w prowadzeniu bieżącej działalności gospodarczej** w październiku br. jest odnotowany w jednostkach prowadzących działalność z zakresu przetwórstwa przemysłowego (10,0%), w dalszej kolejności – usług (8,1%), budownictwa (6,2%), handlu detalicznego (5,4%), handlu hurtowego (3,4%).

W jednostkach z zakresu **przetwórstwa przemysłowego**, które nie sygnalizują braku utrudnień swojej działalności, najczęściej zgłaszanymi barierami są koszty zatrudnienia (46% w październiku br., 48% przed rokiem), niedostateczny popyt na rynku krajowym (44% w październiku br., 50% w analogicznym miesiącu ub. r.) oraz niedostateczny popyt na rynku zagranicznym (39% w październiku br., 46% przed rokiem) – znaczenie tych dwóch ostatnich barier w skali roku spadło w największym stopniu. Bariera, której znaczenie w porównaniu z październikiem 2014 r. wzrosło w największym stopniu jest niedobór wykwalifikowanych pracowników (z 28% do 32%).

Największe trudności napotymane przez przedsiębiorstwa **budowlano-montażowe** zgłaszające bariery związane są z kosztami zatrudnienia (58% w październiku br., 54% przed rokiem) oraz konkurencją na rynku (49% w październiku br., 58% w analogicznym miesiącu ub. r. – jest to bariera, której znaczenie w skali roku spadło najbardziej). W istotnym stopniu spadło również znaczenie barier związanych z kosztami finansowej obsługi działalności (z 32% do 24%) oraz niepewnością ogólnej sytuacji gospodarczej (z 33% do 27%). W porównaniu z październikiem 2014 r. najbardziej wzrosło znaczenie bariery związanej z niedoborem wykwalifikowanych pracowników (z 15% do 24%).

Podmioty prowadzące działalność w zakresie **handlu hurtowego** najczęściej wskazują trudności związane z konkurencją na rynku (barierę tę sygnalizuje 67% przedsiębiorstw w październiku br., 58% w analogicznym miesiącu ub. r.). Barierami, których znaczenie w ujęciu rocznym wzrosło w największym stopniu są problemy z zakupem towarów (z 2% do 17%), konkurencja na rynku oraz trudności z uzyskaniem kredytu (z 4% do 12%), a spadło – barier związanych z niedostatecznym popytem (z 39% do 27%) i powierzchnią sprzedażową (z 12% do 2%).

Przedsiębiorcy prowadzący działalność z zakresu **handlu detalicznego** najbardziej odczuwają trudności związane z konkurencją na rynku (barierę tę sygnalizuje w październiku bieżącego i ubiegłego roku 60% przedsiębiorstw). Barierami, których znaczenie najbardziej spadło ujęciu rocznym są niejasne i niespójne przepisy prawne (z 33% do 20%), niepewność ogólnej sytuacji gospodarczej (z 41% do 30%) oraz wysokie obciążenia na rzecz budżetu (z 53% do 45%).

Największe trudności wskazywane przez firmy **usługowe** zgłaszające bariery związane są z kosztami zatrudnienia (59% w październiku br., 58% przed rokiem), wysokimi obciążeniami na rzecz budżetu (50% w październiku br., 51% przed rokiem) oraz niejasnymi i niespójnymi przepisami prawnymi (42% w październiku bieżącego i ubiegłego roku).

W przetwórstwie przemysłowym badaniem objęte są podmioty o liczbie pracujących 10 i więcej osób. W pozostałych badaniach (budownictwo, handel hurtowy i detaliczny, usługi) uczestniczą również podmioty o liczbie pracujących do 9 osób.

Przetwórstwo przemysłowe – sekcja C; **Budownictwo** – sekcja F; **Handel hurtowy** – dział 46; **Handel detaliczny** – działy 45 i 47
Usługi – sekcje: H – Transport i gospodarka magazynowa, I – Działalność związana z zakwaterowaniem i usługami gastronomicznymi, J – Informacja i komunikacja, K – Działalność finansowa i ubezpieczeniowa, L – Działalność związana z obsługą rynku nieruchomości, M – Działalność profesjonalna, naukowa i techniczna, N – Działalność w zakresie usług administrowania i działalność wspierająca, P – Edukacja, Q – Opieka zdrowotna i pomoc społeczna, R – Działalność związana z kulturą, rozrywką i rekreacją, S – Pozostała działalność usługowa

Opracowanie merytoryczne:
Departament Przedsiębiorstw
Hanna Sękowska Tel. 22 608 36 51,
Magdalena Świącka Tel. 22 608 35 50,
Olga Gaca Tel. 22 608 36 51,
Hubert Stęfaniak Tel. 22 608 35 50,
Łukasz Gontarz Tel. 22 608 35 50.

Rozpowszechnianie:
Rzecznik Prasowy Prezesa GUS
Artur Satora
Tel: 22 608 3475, 22 608 3009
e-mail: rzecznik@stat.gov.pl

Wyniki badania koniunktury w przemyśle, budownictwie, handlu i usługach można znaleźć na stronie GUS
<http://stat.gov.pl/obszary-tematyczne/koniunktura/koniunktura/koniunktura-w-przemysle-budownictwie-handlu-i-uslugach-2000-2015.4.8.html>
Zeszyt Metodologiczny „Badanie koniunktury gospodarczej GUS”, 2015
http://stat.gov.pl/download/gfx/portalinformacyjny/pl/defaultaktualnosci/5516/5/6/1/badanie_koniunktury_gospodarczej_2015.pdf