



KONIUNKTURA GOSPODARCZA

we wrześniu 2015 r.

**opinie formułowane przez jednostki, których siedziba znajduje się
w WOJEWÓDZTWIE POMORSKIM**

*Przedsiębiorstwa z siedzibą w województwie pomorskim ogólny klimat koniunktury w **przetwórstwie przemysłowym** oceniają we wrześniu optymistycznie, podobnie jak w sierpniu. Bieżący portfel zamówień jest nieznacznie ograniczony. Produkcja rośnie wolniej niż w ubiegłym miesiącu. Sytuacja finansowa oceniana jest negatywnie, gorzej niż w sierpniu. Odpowiednie prognozy są bardziej korzystne od przewidywań formułowanych przed miesiącem. Planowany jest wzrost zatrudnienia, zbliżony do zapowiadanego w sierpniu. Przedsiębiorcy przewidują, że ceny wyrobów przemysłowych mogą nieznacznie spadać.*

*Ogólny klimat koniunktury w **budownictwie** oceniany jest we wrześniu mniej pozytywnie niż w ubiegłym miesiącu. Diagnozy portfela zamówień są nieznacznie korzystne, lepsze od zgłaszanych w sierpniu. Mimo to produkcja budowlano-montażowa oraz sytuacja finansowa oceniane są nieco bardziej pesymistycznie niż w ubiegłym miesiącu. Odpowiednie prognozy są mniej optymistyczne od formułowanych w sierpniu. Planowane jest utrzymanie zatrudnienia na dotychczasowym poziomie. Przedsiębiorcy przewidują, że ceny robót budowlano-montażowych będą spadać w stopniu zbliżonym do oczekiwanego w ubiegłym miesiącu.*

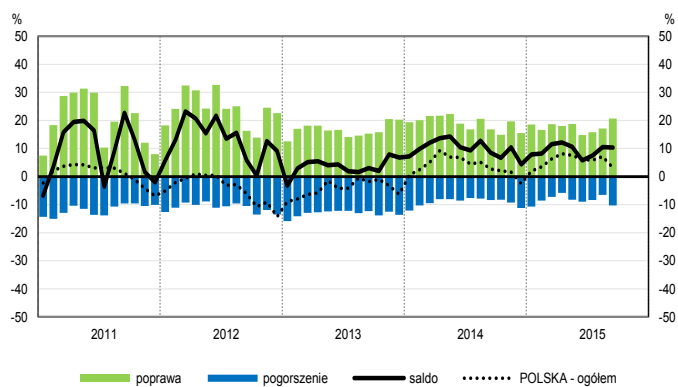
*Oceny ogólnego klimatu koniunktury w **handlu hurtowym** są nieco mniej korzystne niż w sierpniu. Oceny sprzedaży są pozytywne, ale ostrożniejsze niż przed miesiącem. Odpowiednie przewidywania oraz diagnozy i prognozy sytuacji finansowej są bardziej optymistyczne od zgłaszanych w sierpniu. Możliwy jest wzrost zatrudnienia, ale mniejszy od planowanego miesiąc wcześniej. Przedsiębiorcy przewidują, iż ceny mogą nieznacznie spadać.*

*Ogólny klimat koniunktury w **handlu detalicznym** oceniany jest mniej optymistycznie niż w ubiegłym miesiącu. Bieżąca sprzedaż rośnie wolniej niż w sierpniu. Odpowiednie przewidywania wskazują, iż może ona utrzymać się na dotychczasowym poziomie. Diagnozy sytuacji finansowej są niekorzystne, po pozytywnych opiniach sprzed miesiąca. Prognozy w tym zakresie są nieznacznie optymistyczne, ale ostrożniejsze od formułowanych w sierpniu. Firmy planują dalszy wzrost zatrudnienia. Przedsiębiorcy przewidują przyspieszenie dynamiki cen.*

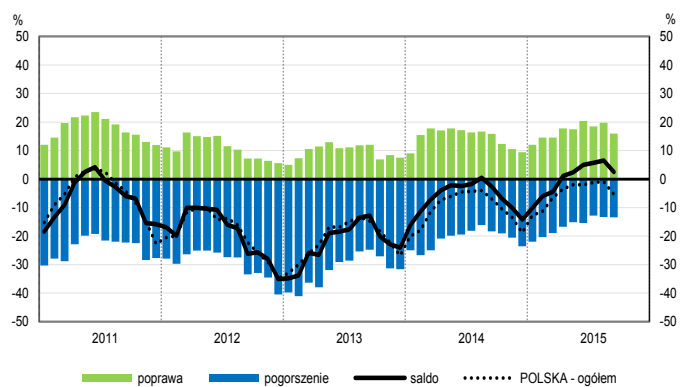
*Podmioty z sekcji **informacja i komunikacja** oceniają koniunkturę we wrześniu korzystnie, podobnie jak przed miesiącem i przed rokiem. Pozytywne oceny koniunktury, zbliżone do notowanych w sierpniu br., przy negatywnych z września ub. r., zgłaszają dyrektorzy jednostek z sekcji **transport i gospodarka magazynowa**. Firmy z sekcji **działalność związana z zakwaterowaniem i usługami gastronomicznymi** oceniają koniunkturę mniej pesymistycznie niż przed rokiem, ale gorzej niż przed miesiącem.*

OGÓLNY KLIMAT KONIUNKTURY WEDŁUG SEKCJI / DZIAŁÓW PKD

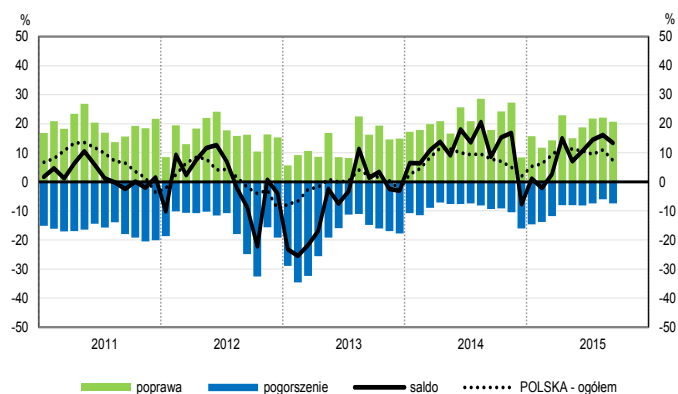
Przetwórstwo przemysłowe (sekcja C)



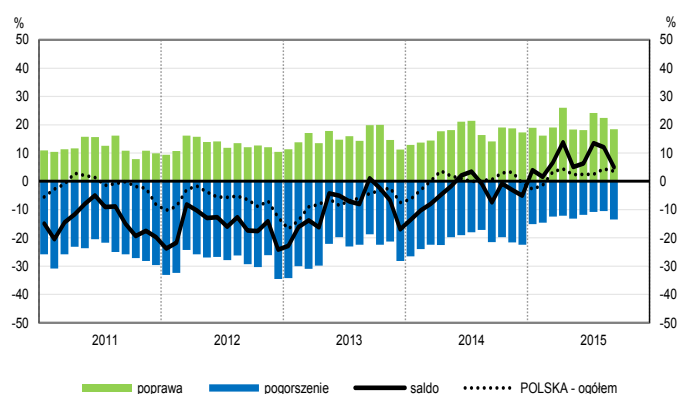
Budownictwo (sekcja F)



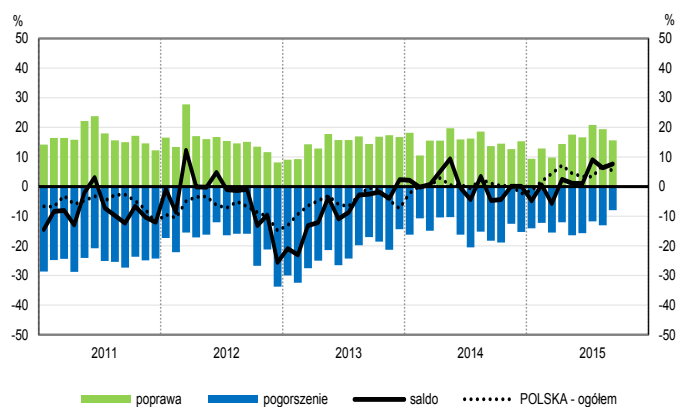
Handel hurtowy (dział 46)



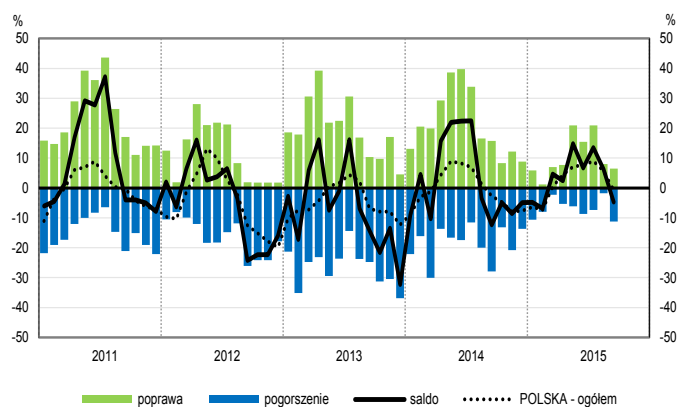
Handel detaliczny (działy 45+47)



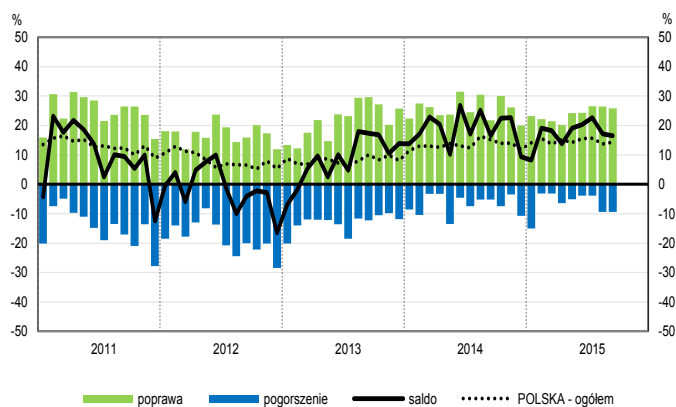
Transport i gospodarka magazynowa (sekcja H)



Zakwaterowanie i gastronomia (sekcja I)

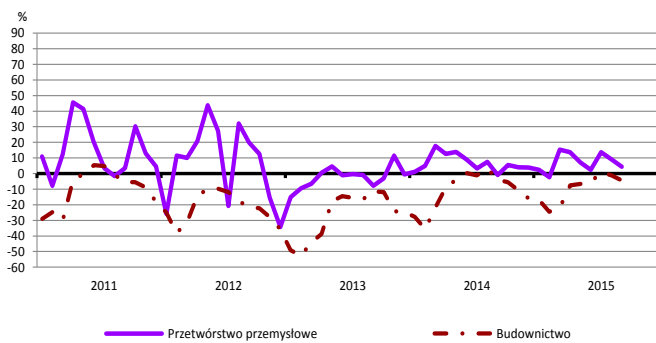


Informacja i komunikacja (sekcja J)

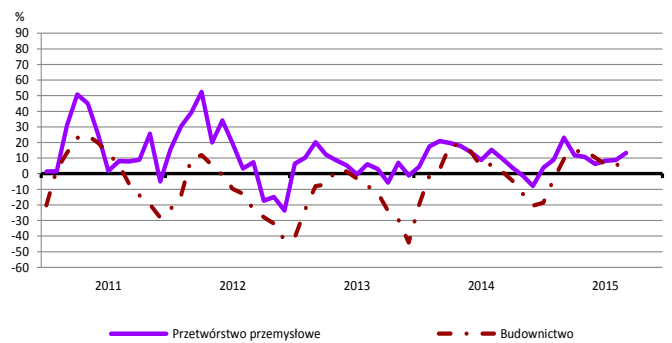


WYBRANE WSKAŹNIKI WEDŁUG SEKCJI / DZIAŁÓW PKD

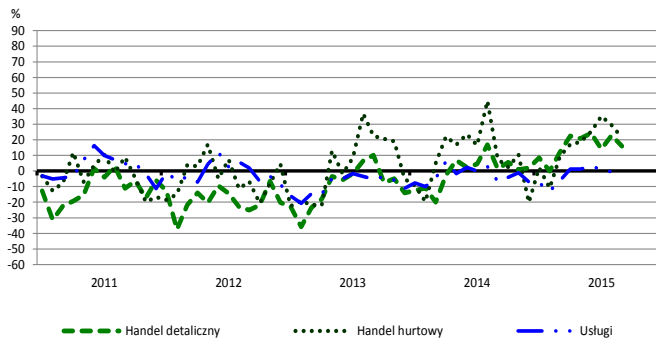
Bieżąca produkcja



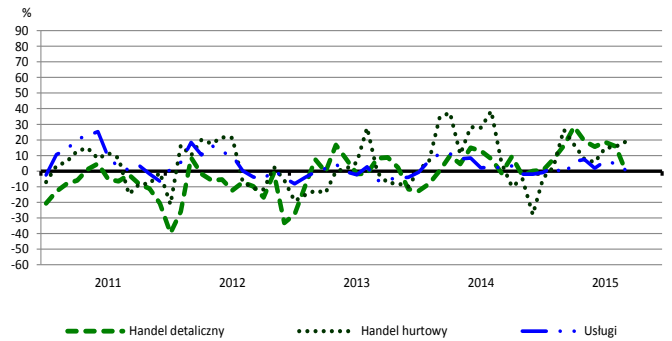
Przewidywana produkcja



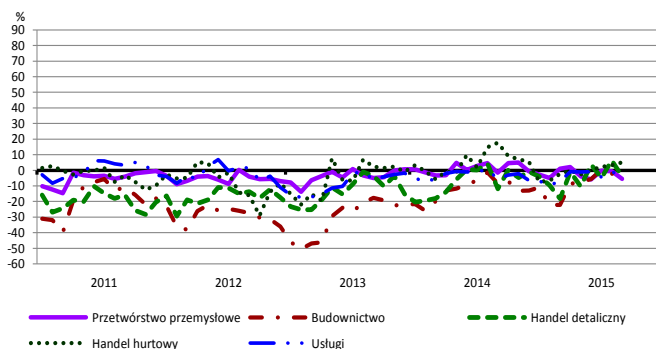
Bieżąca sprzedaż



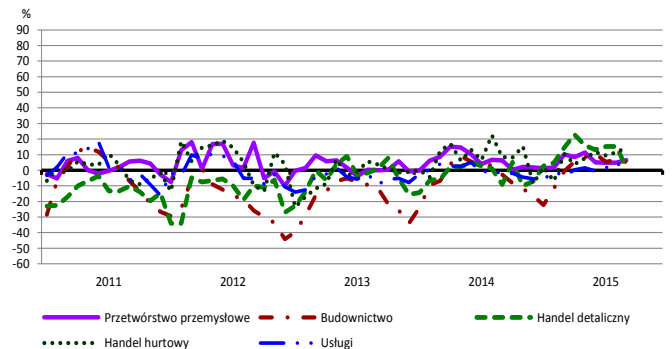
Przewidywana sprzedaż



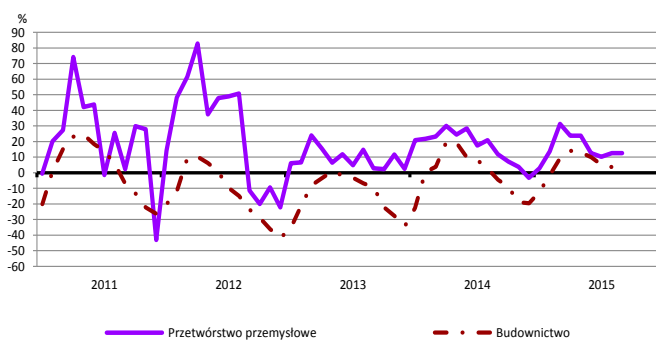
Bieżąca sytuacja finansowa



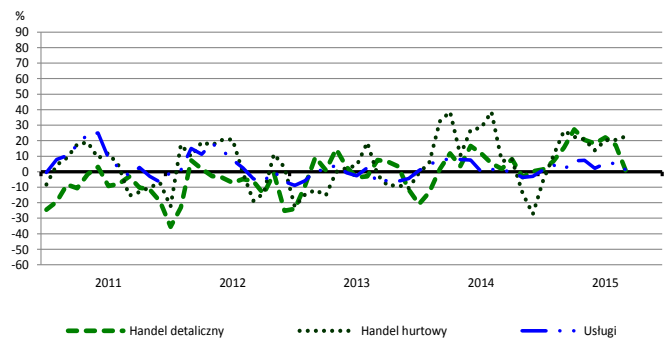
Przewidywana sytuacja finansowa



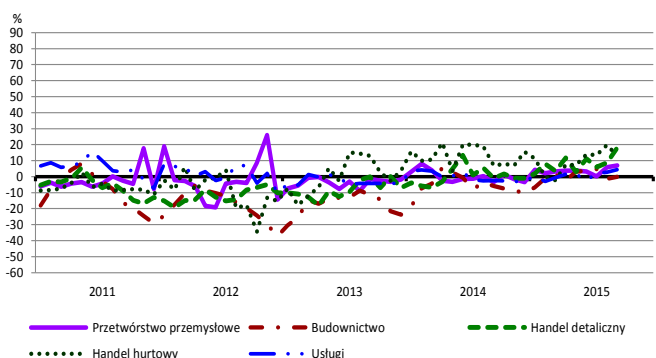
Przewidywany portfel zamówień na rynku krajowym



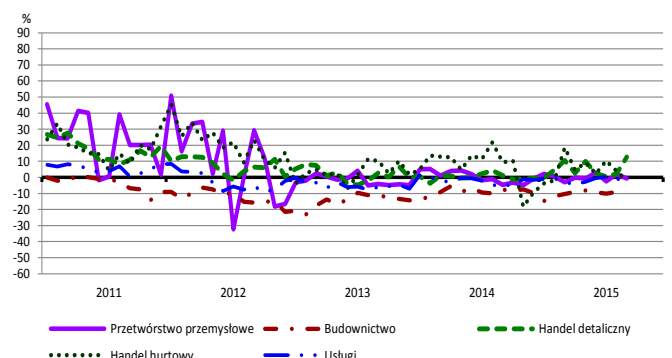
Przewidywany popyt



Przewidywane zatrudnienie

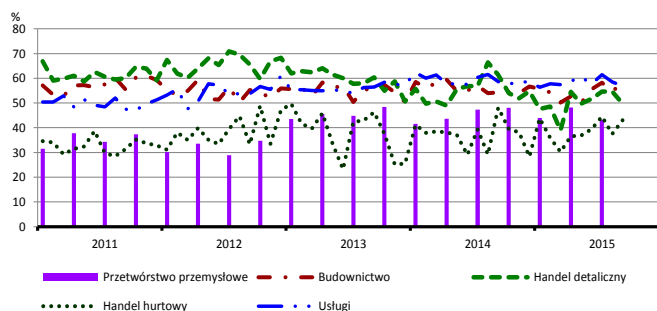


Przewidywane ceny

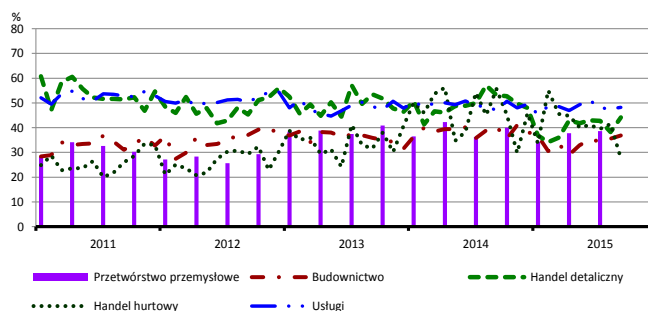


BARIERY DZIAŁALNOŚCI GOSPODARCZEJ

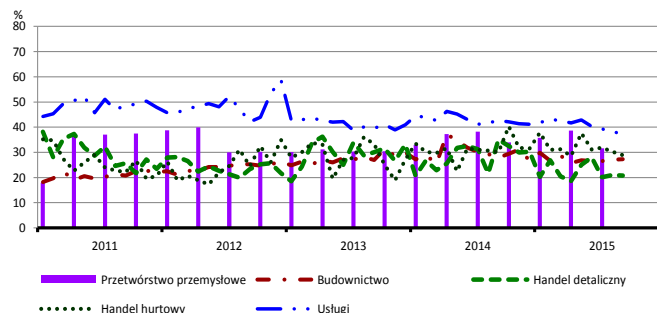
Koszty zatrudnienia



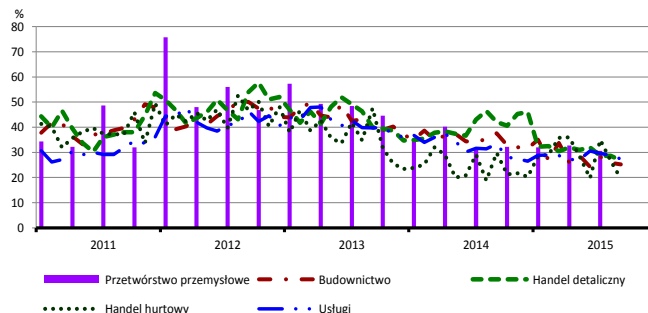
Wysokie obciążenia na rzecz budżetu



Niejasne i niespójne przepisy prawne



Niepewność ogólnej sytuacji gospodarczej



Największy odsetek przedsiębiorców **nieodczuwających żadnych barier w prowadzeniu bieżącej działalności gospodarczej** we wrześniu br. jest odnotowany w jednostkach prowadzących działalność z zakresu usług (7,4%), w dalszej kolejności – budownictwa (6,5%), handlu detalicznego (6,4%), handlu hurtowego (2,1%).

Największe trudności napotymane przez przedsiębiorstwa **budowlano-montażowe** zgłaszające bariery związane są z kosztami zatrudnienia (58% we wrześniu br., 54% w analogicznym miesiącu ub. r.). W porównaniu z wrześniem 2014 r. w największym stopniu wzrosło znaczenie bariery związanej z niedoborem wykwalifikowanych pracowników (z 16% do 22%), natomiast spadło – barier związanych z niepewnością ogólnej sytuacji gospodarczej (z 38% do 25%) oraz konkurencją na rynku (z 59% do 49%).

Podmioty prowadzące działalność w zakresie **handlu hurtowego** najczęściej wskazują trudności związane z konkurencją na rynku (barierę tę sygnalizuje 70% przedsiębiorstw we wrześniu br., 67% w analogicznym miesiącu ub. r.). Barierami, których znaczenie w ujęciu rocznym wzrosło w największym stopniu są problemy z zakupem towarów (z 2% do 17%) oraz trudności z uzyskaniem kredytu (z 4% do 11%), a spadło – barier związanych z wysokimi obciążeniami na rzecz budżetu (z 56% do 28%), niepewnością ogólnej sytuacji gospodarczej (z 30% do 20%) i wysokimi odsetkami bankowymi (z 32% do 26%).

Przedsiębiorcy prowadzący działalność z zakresu **handlu detalicznego** najbardziej odczuwają trudności związane z konkurencją na rynku (barierę tę sygnalizuje we wrześniu bieżącego i ubiegłego roku 55% przedsiębiorstw). W ujęciu rocznym najbardziej spadło znaczenie barier związanych z niepewnością ogólnej sytuacji gospodarczej (z 42% do 27%), niedostatecznym popytem (z 38% do 24%), niejasnymi i niespójnymi przepisami prawnymi (z 35% do 21%) oraz kosztami zatrudnienia (z 61% do 50%).

Największe trudności wskazywane przez firmy **usługowe** zgłaszające bariery związane są z kosztami zatrudnienia (57% we wrześniu br., 59% przed rokiem). W skali roku w największym stopniu spadło znaczenie barier związanych z niepewnością ogólnej sytuacji gospodarczej (z 33% do 27%) oraz z niejasnymi i niespójnymi przepisami prawnymi (z 43% do 38%).

W **przetwórstwie przemysłowym** badaniem objęte są podmioty o liczbie pracujących 10 i więcej osób. W pozostałych badaniach (**budownictwo, handel hurtowy i detaliczny, usługi**) uczestniczą również podmioty o liczbie pracujących do 9 osób.

Przetwórstwo przemysłowe — sekcja C; **Budownictwo** — sekcja F; **Handel hurtowy** — dział 46; **Handel detaliczny** — działy 45 i 47

Usługi — sekcje: H – Transport i gospodarka magazynowa, I – Działalność związana z zakwaterowaniem i usługami gastronomicznymi, J – Informacja i komunikacja, K – Działalność finansowa i ubezpieczeniowa, L – Działalność związana z obsługą rynku nieruchomości, M – Działalność profesjonalna, naukowa i techniczna, N – Działalność w zakresie usług administrowania i działalność wspierająca, P – Edukacja, Q – Opieka zdrowotna i pomoc społeczna, R – Działalność związana z kulturą, rozrywką i rekreacją, S – Pozostała działalność usługowa

Opracowanie merytoryczne:
Departament Przedsiębiorstw
 Hanna Sękowska Tel. 22 608 36 51,
 Magdalena Świącka Tel. 22 608 35 50,
 Olga Gaca Tel. 22 608 36 51,
 Hubert Stęfaniak Tel. 22 608 35 50,
 Łukasz Gontarz Tel. 22 608 35 50.

Rzeczposzechnianie:
Rzecznik Prasowy Prezesa GUS
Artur Satora
 Tel: 22 608 3475, 22 608 3009
 e-mail: rzecznik@stat.gov.pl

Wyniki badania koniunktury w przemyśle, budownictwie, handlu i usługach można znaleźć na stronie GUS

<http://stat.gov.pl/obszary-tematyczne/koniunktura/koniunktura/koniunktura-w-przemysle-budownictwie-handlu-i-uslugach-2000-2015.4.8.html>

Zeszyt Metodologiczny „Badanie koniunktury gospodarczej GUS”, 2015

http://stat.gov.pl/download/gfx/portalinformacyjny/pl/defaultaktualnosci/5516/5/6/1/badanie_koniunktury_gospodarczej_2015.pdf