



## KONIUNKTURA GOSPODARCZA

w czerwcu 2015 r.

opinie formułowane przez jednostki, których siedziba znajduje się  
w WOJEWÓDZTWIE POMORSKIM

Przedsiębiorstwa z siedzibą w województwie pomorskim ogólny klimat koniunktury w **przetwórstwie przemysłowym** oceniają w czerwcu mniej korzystnie niż przed miesiącem. Oceny dotyczące portfela zamówień i produkcji są mniej pozytywne niż w maju. Bieżąca sytuacja finansowa oceniana jest nieco bardziej negatywnie niż przed miesiącem. Odpowiednie prognozy są mniej optymistyczne od formułowanych w maju. Planowany jest niewielki wzrost zatrudnienia, w skali zbliżonej do zapowiadanej przed miesiącem. Przedsiębiorcy oczekują, że ceny wyrobów przemysłowych mogą nieznacznie rosnąć.

Ogólny klimat koniunktury w **budownictwie** oceniany jest w czerwcu nieco bardziej korzystnie niż w maju. Diagnozy portfela zamówień, produkcji budowlano-montażowej oraz sytuacji finansowej są mniej negatywne od zgłaszanych w ubiegłym miesiącu. Przewidywania dotyczące portfela zamówień oraz produkcji budowlano-montażowej są mniej optymistyczne od zgłaszanych w maju. Prognozy sytuacji finansowej są nieco bardziej korzystne od formułowanych przed miesiącem. Skala wzrostu zatrudnienia może być podobna do planowanej w maju. Przedsiębiorcy przewidują, że ceny robót budowlano-montażowych będą spadać w stopniu zbliżonym do oczekiwanego przed miesiącem.

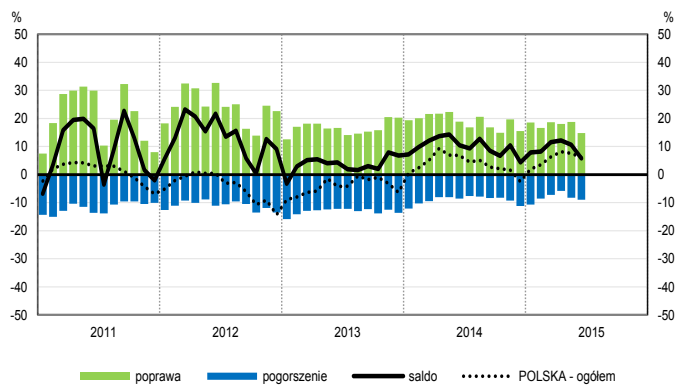
Oceny ogólnego klimatu koniunktury w **handlu hurtowym** są bardziej optymistyczne niż w maju. Rośnie bieżąca sprzedaż. Odpowiednie przewidywania są korzystne, ale ostrożniejsze od formułowanych przed miesiącem. Sytuacja finansowa nie zmienia się, jej prognozy są bardziej optymistyczne od zgłaszanych w maju. Planowany jest dalszy wzrost zatrudnienia. Przedsiębiorcy przewidują spowolnienie dynamiki cen.

Ogólny klimat koniunktury w **handlu detalicznym** oceniany jest optymistycznie, podobnie jak w ubiegłym miesiącu. Rośnie bieżąca sprzedaż. Diagnozy sytuacji finansowej są pozytywne, wobec negatywnych opinii z maja. Odpowiednie przewidywania są korzystne, ale ostrożniejsze od formułowanych przed miesiącem. Firmy planują dalszy wzrost zatrudnienia. Przedsiębiorcy przewidują spowolnienie dynamiki cen.

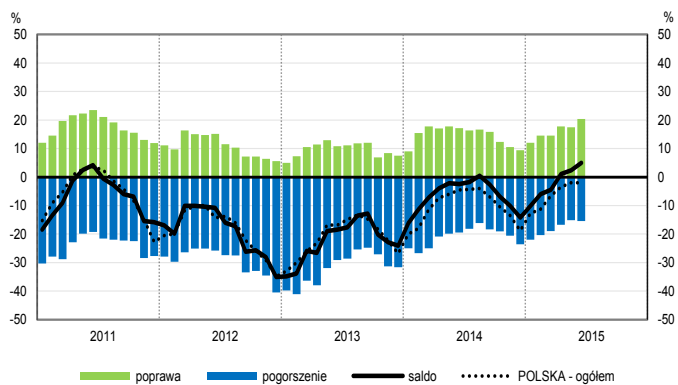
Podmioty z sekcji **informacja i komunikacja** oceniają w czerwcu koniunkturę mniej korzystnie niż przed rokiem, choć podobnie jak przed miesiącem. Mniej optymistyczne niż w maju bieżącego i czerwca ubiegłego roku oceny koniunktury formułują dyrektorzy jednostek z sekcji **działalność związana z zakwaterowaniem i usługami gastronomicznymi**. Nieznacznie pozytywnie, podobnie jak przed miesiącem i nieco lepiej niż przed rokiem, oceniają koniunkturę kierujący firmami z sekcji **transport i gospodarka magazynowa**.

# OGÓLNY KLIMAT KONIUNKTURY WEDŁUG SEKCJI / DZIAŁÓW PKD

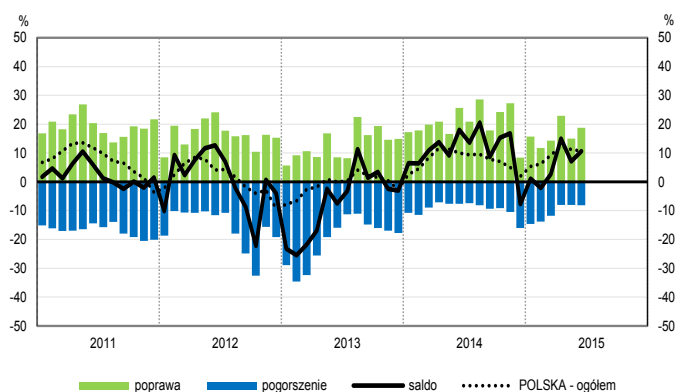
## Przetwórstwo przemysłowe (sekcja C)



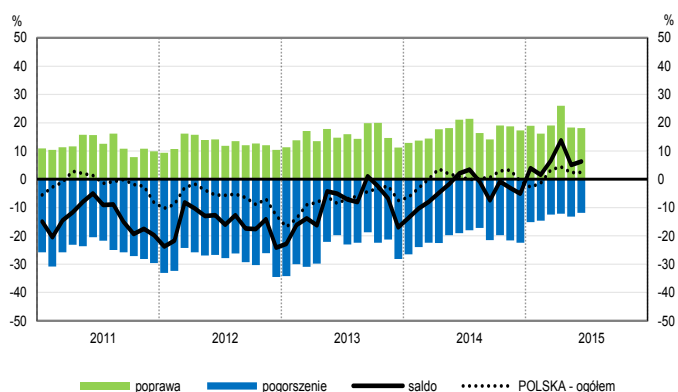
## Budownictwo (sekcja F)



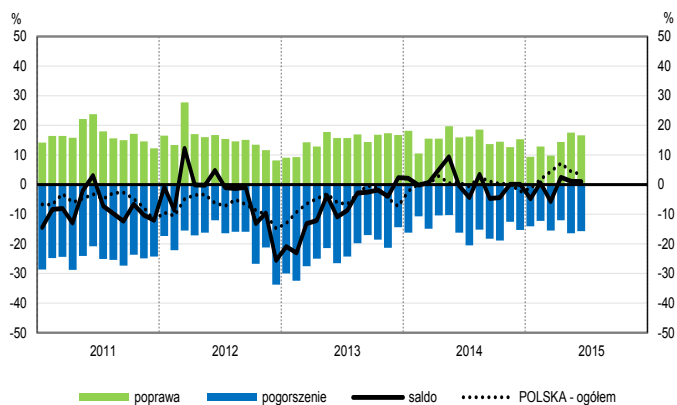
## Handel hurtowy (dział 46)



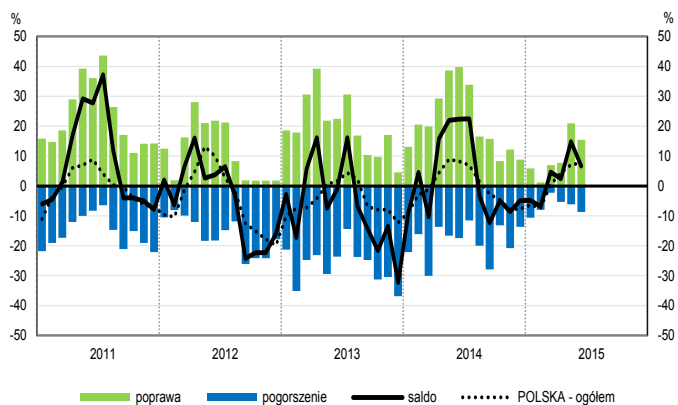
## Handel detaliczny (działy 45+47)



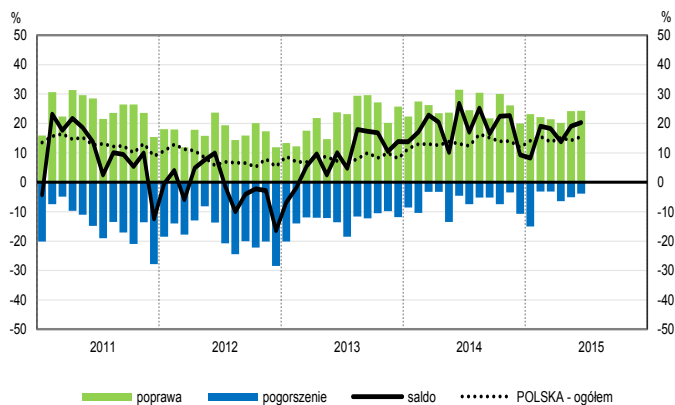
## Transport i gospodarka magazynowa (sekcja H)



## Zakwaterowanie i gastronomia (sekcja I)

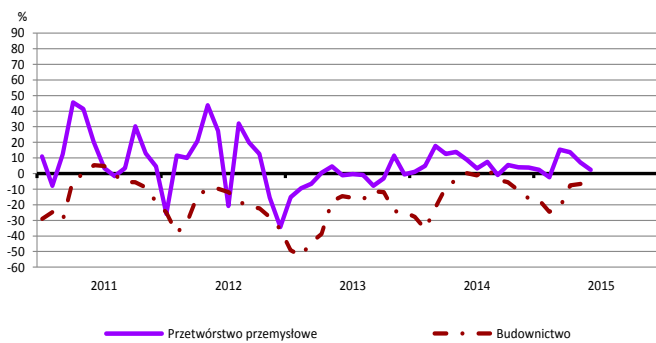


## Informacja i komunikacja (sekcja J)

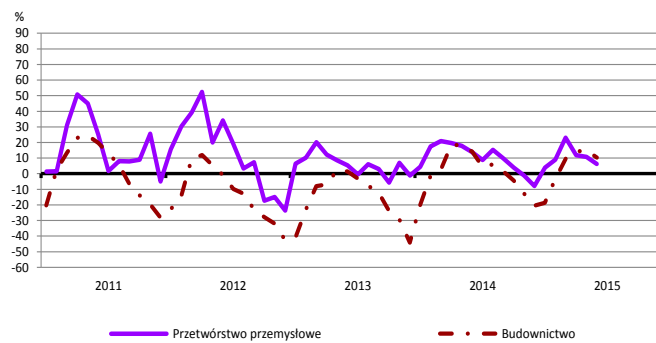


# WYBRANE WSKAŹNIKI WEDŁUG SEKCJI / DZIAŁÓW PKD

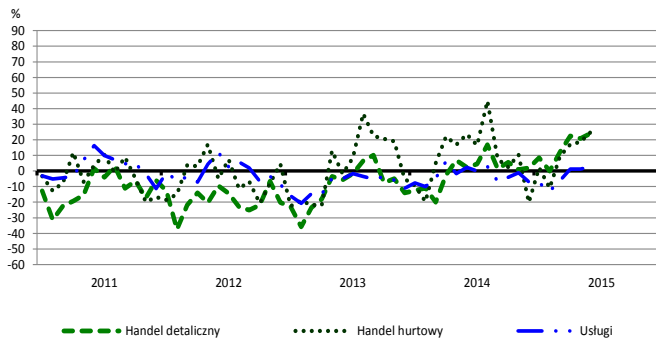
## Bieżąca produkcja



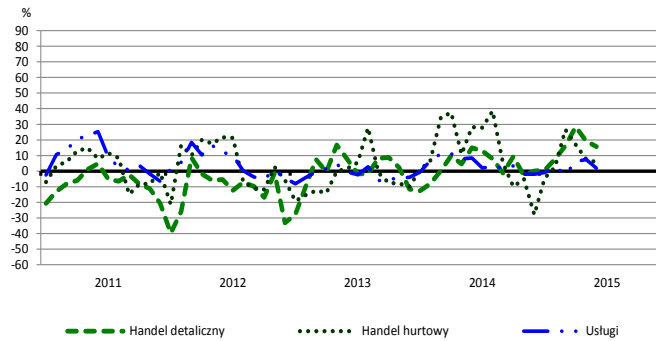
## Przewidywana produkcja



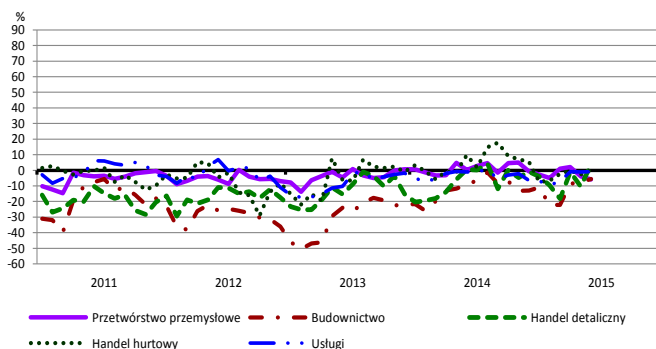
## Bieżąca sprzedaż



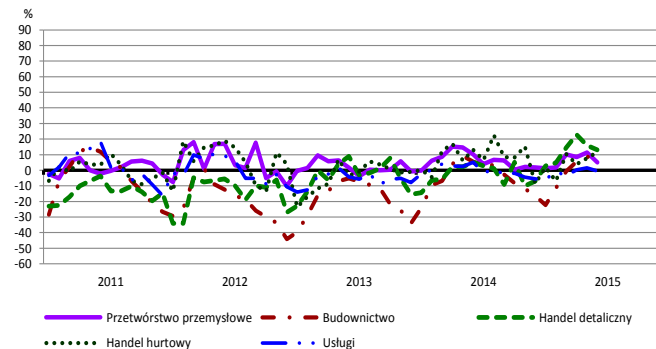
## Przewidywana sprzedaż



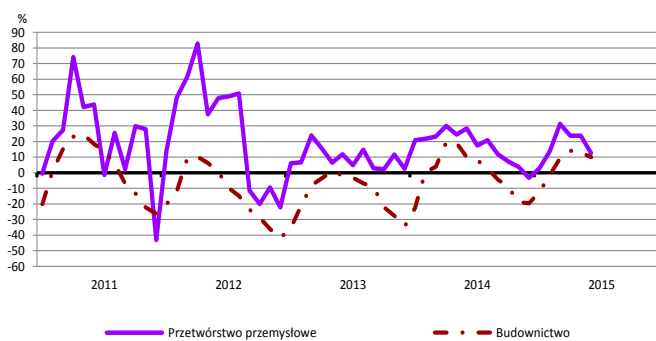
## Bieżąca sytuacja finansowa



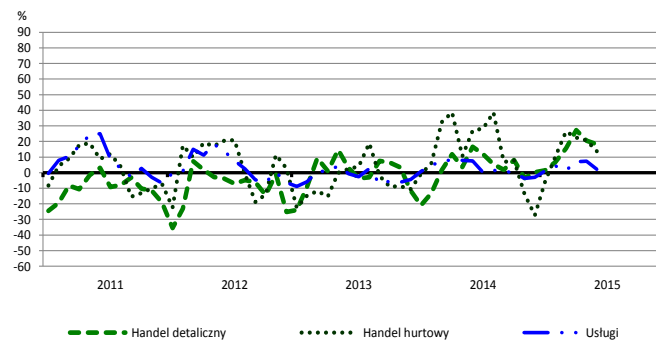
## Przewidywana sytuacja finansowa



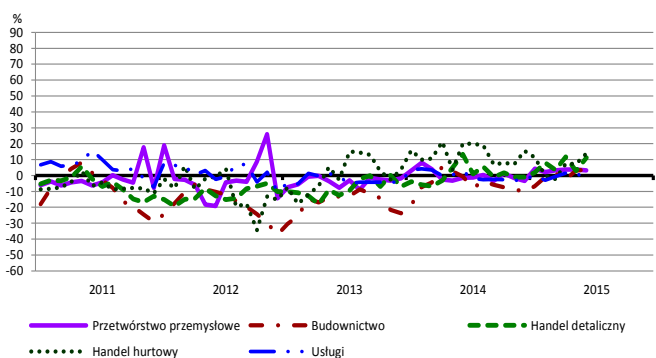
## Przewidywany portfel zamówień na rynku krajowym



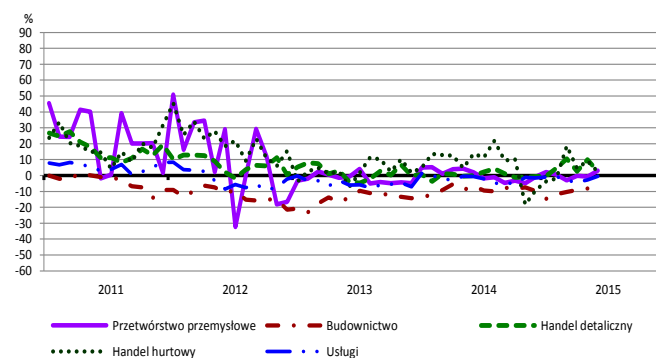
## Przewidywany popyt



## Przewidywane zatrudnienie

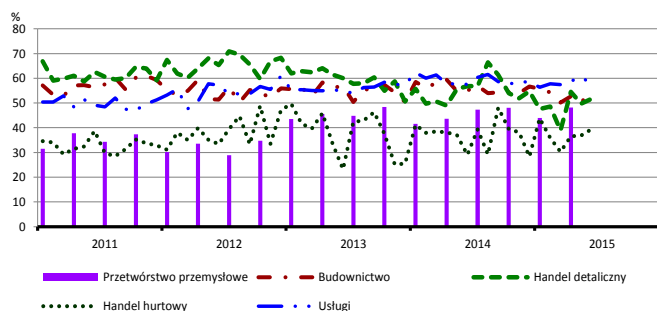


## Przewidywane ceny

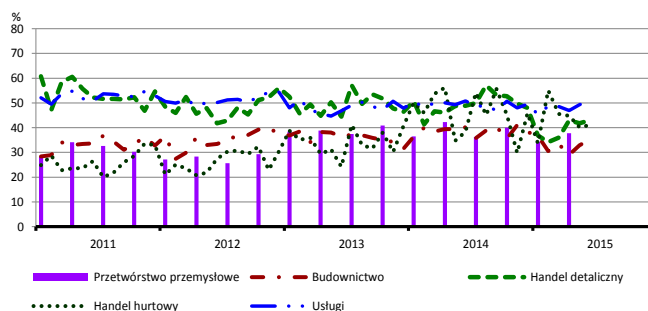


# BARIERY DZIAŁALNOŚCI GOSPODARCZEJ

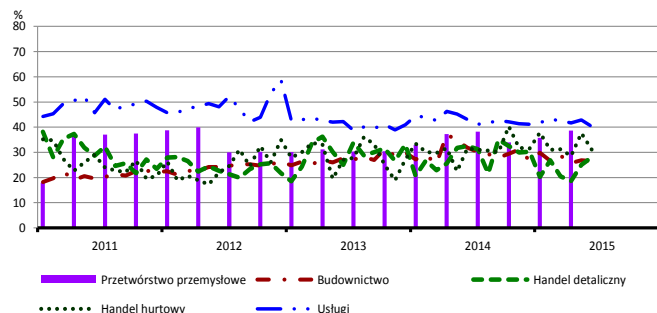
## Koszty zatrudnienia



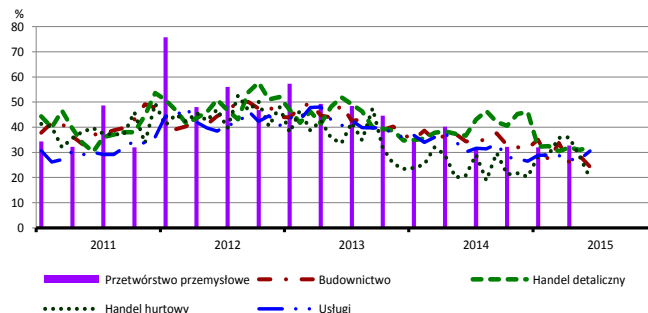
## Wysokie obciążenia na rzecz budżetu



## Niejasne i niespójne przepisy prawne



## Niepewność ogólnej sytuacji gospodarczej



Największy odsetek przedsiębiorców **nieodczuwających żadnych barier w prowadzeniu bieżącej działalności gospodarczej** w czerwcu br. jest odnotowany w jednostkach prowadzących działalność z zakresu usług (8,0%), w dalszej kolejności – handlu detalicznego (6,4%), budownictwa (6,0%), handlu hurtowego (3,3%).

Największe trudności napotykane przez przedsiębiorstwa **budowlano-montażowe** zgłaszające bariery związane są z kosztami zatrudnienia (56% w czerwcu br., 55% w analogicznym miesiącu ub. r.). W porównaniu z czerwcem 2014 r. w największym stopniu wzrosło znaczenie bariery związanej z niedoborem wykwalifikowanych pracowników (z 15% do 22%), natomiast spadło – barier związanych z niepewnością ogólnej sytuacji gospodarczej (z 34% do 24%), konkurencją na rynku (z 56% do 48%) oraz niedostatecznym popytem (z 36% do 28%).

Podmioty prowadzące działalność w zakresie **handlu hurtowego** najczęściej wskazują trudności związane z konkurencją na rynku (barierę tę sygnalizuje 60% przedsiębiorstw w czerwcu br., 64% w analogicznym miesiącu ub. r.). Bariery, których znaczenie w ujęciu rocznym wzrosło najbardziej są trudności z uzyskaniem kredytu (z 4% do 18%), koszty zatrudnienia (z 29% do 40%) i niedostateczny popyt (z 33% do 42%), a spadło – barier związanych z wysokimi cenami i obciążeniami importowymi (z 27% do 11%) oraz trudnościami w rozrachunkach z kontrahentami (z 44% do 32%).

Przedsiębiorcy prowadzący działalność z zakresu **handlu detalicznego** najbardziej odczuwają trudności związane z konkurencją na rynku (barierę tę sygnalizuje w czerwcu br. 59% przedsiębiorstw, 62% w analogicznym miesiącu ub. r.) oraz kosztami zatrudnienia (52% w czerwcu br., 57% przed rokiem). W ujęciu rocznym najbardziej spadło znaczenie barier związanych z wysokimi obciążeniami na rzecz budżetu (z 49% do 43%), kosztami zatrudnienia i trudnościami w rozrachunkach z kontrahentami (z 21% do 16%).

Największe trudności wskazywane przez firmy **usługowe** zgłaszające bariery związane są z kosztami zatrudnienia (58% w czerwcu bieżącego i ubiegłego roku) oraz wysokimi obciążeniami na rzecz budżetu (51% w czerwcu bieżącego i ubiegłego roku). W skali roku w największym stopniu wzrosło znaczenie bariery związanej z niedoborem wykwalifikowanych pracowników (z 14% do 20%).

W **przetwórstwie przemysłowym** badaniem objęte są podmioty o liczbie pracujących 10 i więcej osób. W pozostałych badaniach (**budownictwo, handel hurtowy i detaliczny, usługi**) uczestniczą również podmioty o liczbie pracujących do 9 osób.

**Przetwórstwo przemysłowe** – sekcja C; **Budownictwo** – sekcja F; **Handel hurtowy** – dział 46; **Handel detaliczny** – działy 45 i 47

**Usługi** – sekcje: H – Transport i gospodarka magazynowa, I – Działalność związana z zakwaterowaniem i usługami gastronomicznymi, J – Informacja i komunikacja, K – Działalność finansowa i ubezpieczeniowa, L – Działalność związana z obsługą rynku nieruchomości, M – Działalność profesjonalna, naukowa i techniczna, N – Działalność w zakresie usług administrowania i działalność wspierająca, P – Edukacja, Q – Opieka zdrowotna i pomoc społeczna, R – Działalność związana z kulturą, rozrywką i rekreacją, S – Pozostała działalność usługowa

Opracowanie merytoryczne:  
**Departament Przedsiębiorstw**  
Hanna Sękowska Tel. 22 608 36 51,  
Magdalena Świącka Tel. 22 608 35 50,  
Olga Gaca Tel. 22 608 36 51,  
Hubert Stęfaniak Tel. 22 608 35 50,  
Łukasz Gontarz Tel. 22 608 35 50.

Rozpowszechnianie:  
**Rzecznik Prasowy Prezesa GUS**  
Artur Satora  
Tel: 22 608 3475, 22 608 3009  
e-mail: [rzecznik@stat.gov.pl](mailto:rzecznik@stat.gov.pl)

Wyniki badania koniunktury w przemyśle, budownictwie, handlu i usługach można znaleźć na stronie GUS

<http://stat.gov.pl/obszary-tematyczne/koniunktura/koniunktura/koniunktura-w-przemysle-budownictwie-handlu-i-uslugach-2000-2015.4.8.html>

Zeszyt Metodologiczny „Badanie koniunktury gospodarczej GUS”, 2015

[http://stat.gov.pl/download/gfx/portalinformacyjny/pl/defaultaktualnosci/5516/5/6/1/badanie\\_koniunktury\\_gospodarczej\\_2015.pdf](http://stat.gov.pl/download/gfx/portalinformacyjny/pl/defaultaktualnosci/5516/5/6/1/badanie_koniunktury_gospodarczej_2015.pdf)