



KONIUNKTURA GOSPODARCZA

w kwietniu 2015 r.

**opinie formułowane przez jednostki, których siedziba znajduje się
w WOJEWÓDZTWIE POMORSKIM**

Przedsiębiorstwa z siedzibą w województwie pomorskim ogólny klimat koniunktury w **przetwórstwie przemysłowym** oceniają w kwietniu korzystnie, podobnie jak w marcu. Oceny dotyczące portfela zamówień są bardziej optymistyczne od zgłaszanych przed miesiącem. Bieżąca produkcja rośnie nieznacznie wolniej niż w marcu. Sytuacja finansowa oceniana jest pozytywnie. Odpowiednie prognozy są mniej korzystne od formułowanych w ubiegłym miesiącu. Planowany jest niewielki wzrost zatrudnienia, zbliżony do zapowiadanego w marcu. Przedsiębiorcy przewidują, że ceny wyrobów przemysłowych mogą utrzymywać się na dotychczasowym poziomie.

Ogólny klimat koniunktury w **budownictwie** oceniany jest w kwietniu nieznacznie korzystnie, lepiej niż w marcu. Diagnozy portfela zamówień, produkcji budowlano-montażowej oraz sytuacji finansowej są mniej negatywne od zgłaszanych w ubiegłym miesiącu. Odpowiednie prognozy są optymistyczne, lepsze od formułowanych w marcu. W najbliższych trzech miesiącach spodziewane są niewielkie redukcje zatrudnienia. Przedsiębiorcy przewidują, że ceny robót budowlano-montażowych będą spadać w stopniu zbliżonym do oczekiwanego w marcu.

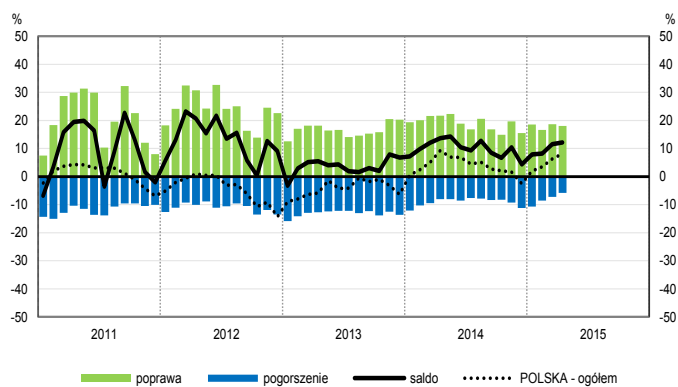
Oceny ogólnego klimatu koniunktury w **handlu hurtowym** są bardziej optymistyczne niż w marcu. Bieżąca sprzedaż nadal rośnie. Diagnozy wskazują, iż sytuacja finansowa nie zmienia się. Odpowiednie prognozy są mniej korzystne od formułowanych przed miesiącem. Przedstawiciele badanych firm planują wzrost zatrudnienia, po niewielkich redukcjach zapowiadanych w marcu. Przedsiębiorcy przewidują spowolnienie dynamiki cen.

Ogólny klimat koniunktury w **handlu detalicznym** oceniany jest bardziej optymistycznie niż w ubiegłym miesiącu. Diagnozy i prognozy sprzedaży oraz przewidywania dotyczące sytuacji finansowej są bardziej korzystne od zgłaszanych w marcu. Oceny sytuacji finansowej są mniej negatywne niż miesiąc wcześniej. Firmy planują dalszy wzrost zatrudnienia. Przedsiębiorcy przewidują spowolnienie dynamiki cen.

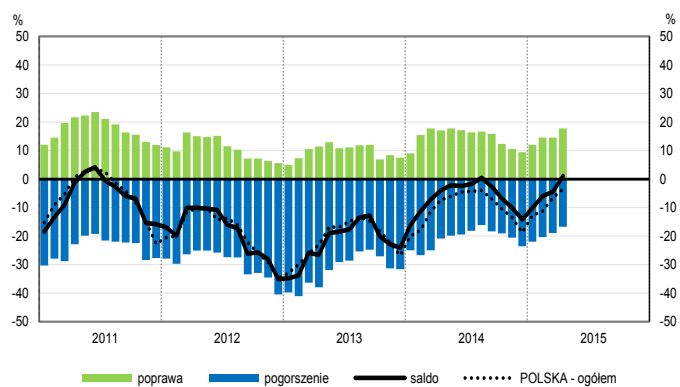
Podmioty z sekcji **informacja i komunikacja** oceniają w kwietniu koniunkturę mniej korzystnie niż przed miesiącem i przed rokiem. Po negatywnych ocenach koniunktury zgłaszanych w marcu br., dyrektorzy jednostek z sekcji **transport i gospodarka magazynowa** formułują nieznacznie optymistyczne opinie, ale gorsze od notowanych w kwietniu ub. r. Również korzystnie, ale gorzej niż przed miesiącem i przed rokiem, oceniają koniunkturę kierujący firmami z sekcji **działalność związana z zakwaterowaniem i usługami gastronomicznymi**.

OGÓLNY KLIMAT KONIUNKTURY WEDŁUG SEKCJI / DZIAŁÓW PKD

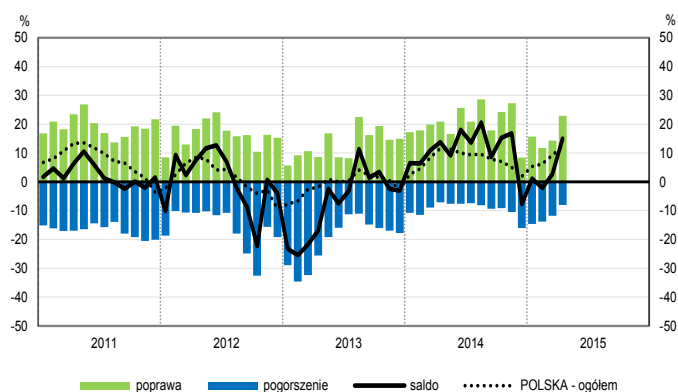
Przetwórstwo przemysłowe (sekcja C)



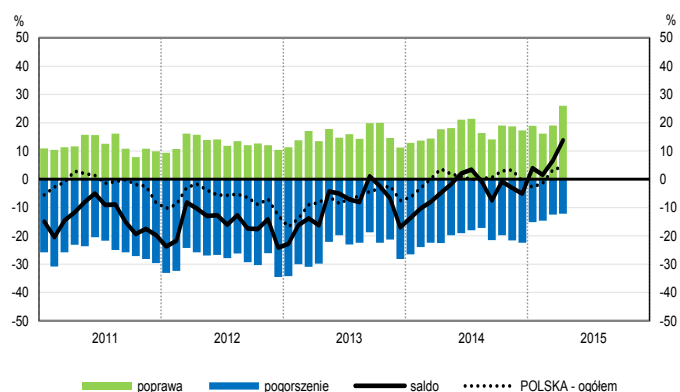
Budownictwo (sekcja F)



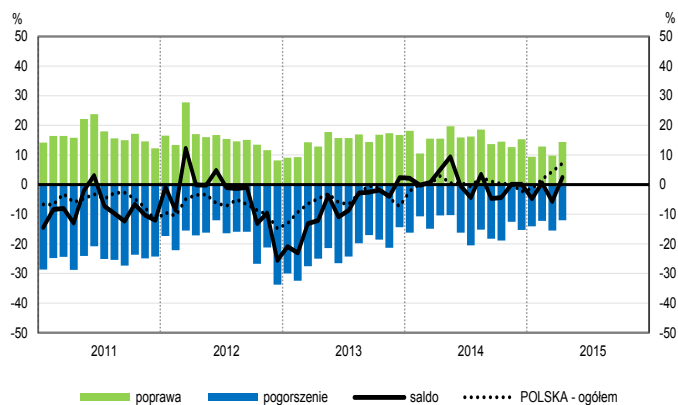
Handel hurtowy (dział 46)



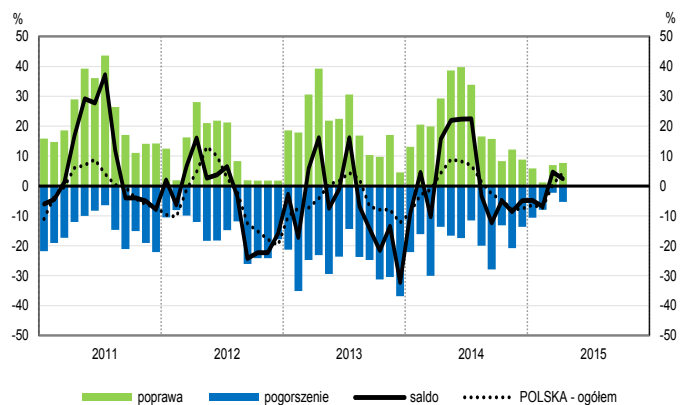
Handel detaliczny (działy 45+47)



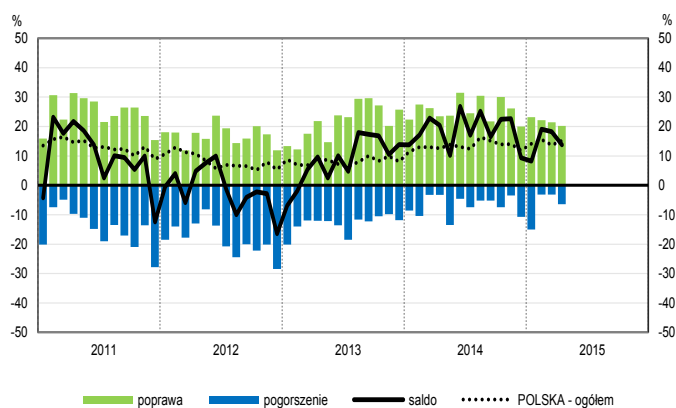
Transport i gospodarka magazynowa (sekcja H)



Zakwaterowanie i gastronomia (sekcja I)

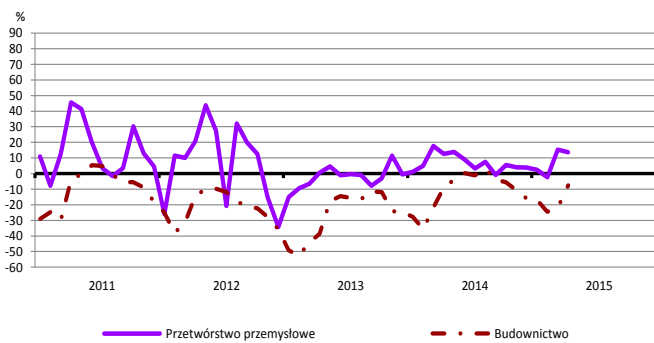


Informacja i komunikacja (sekcja J)

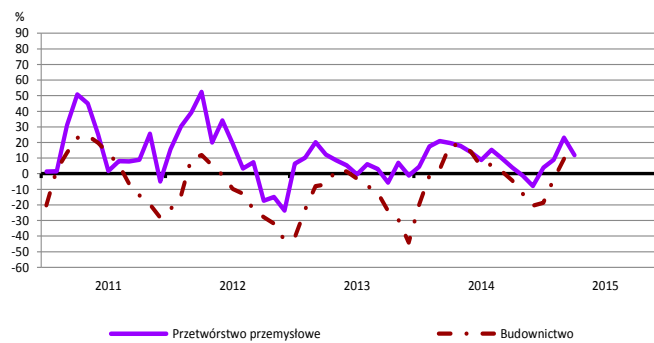


WYBRANE WSKAŹNIKI WEDŁUG SEKCJI / DZIAŁÓW PKD

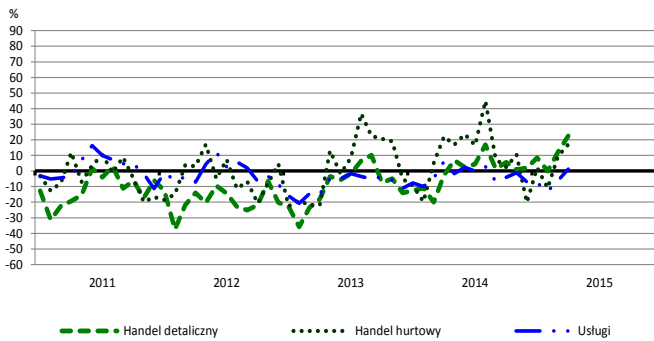
Bieżąca produkcja



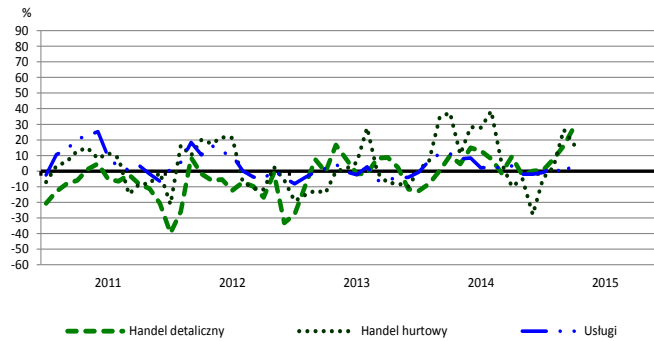
Przewidywana produkcja



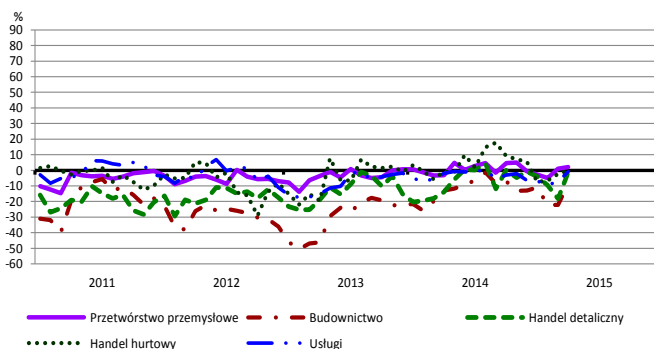
Bieżąca sprzedaż



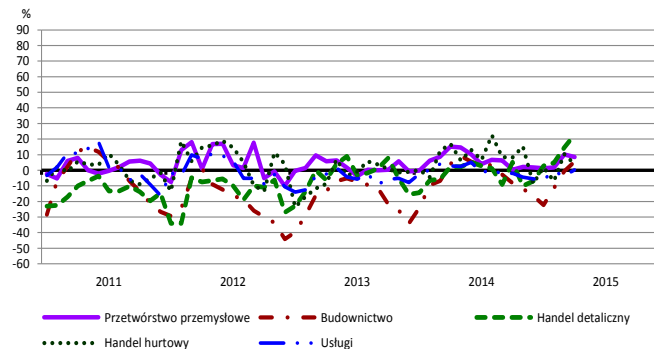
Przewidywana sprzedaż



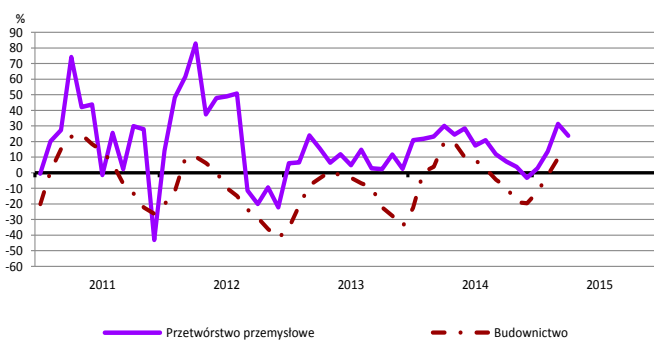
Bieżąca sytuacja finansowa



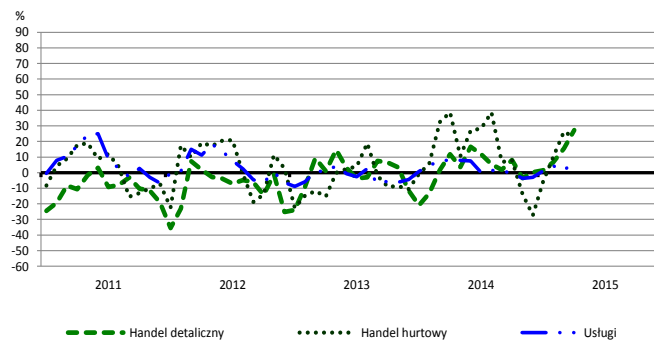
Przewidywana sytuacja finansowa



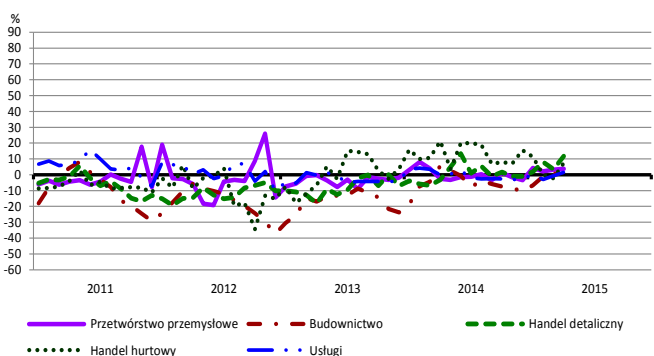
Przewidywany portfel zamówień na rynku krajowym



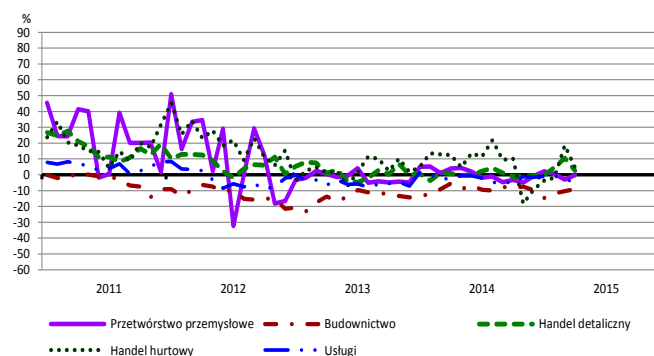
Przewidywany popyt



Przewidywane zatrudnienie

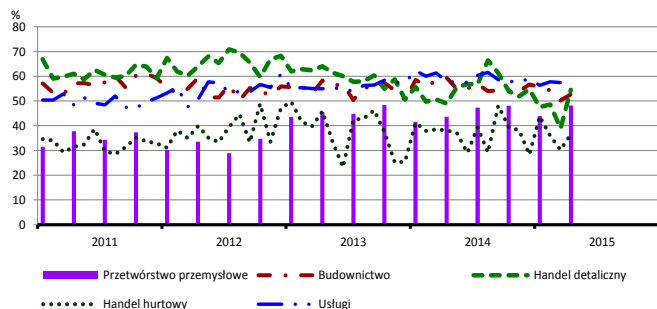


Przewidywane ceny

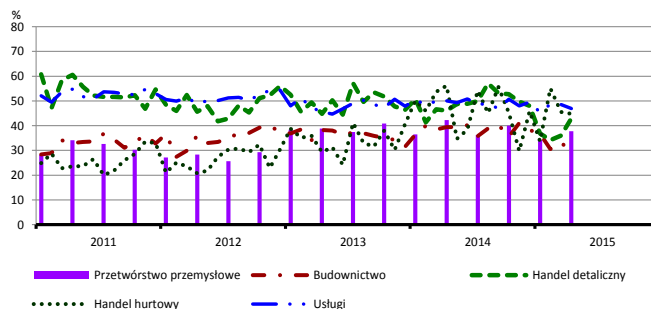


BARIERY DZIAŁALNOŚCI GOSPODARCZEJ

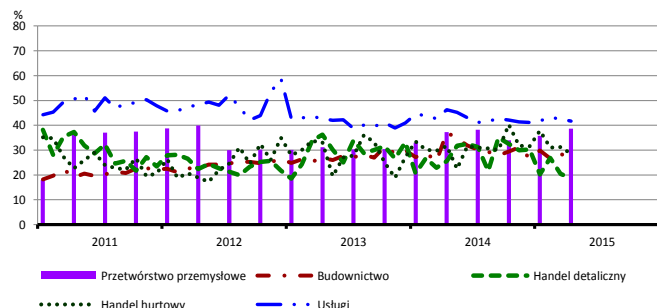
Koszty zatrudnienia



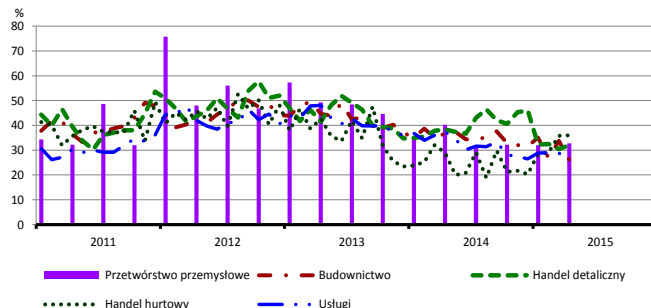
Wysokie obciążenia na rzecz budżetu



Niejasne i niespójne przepisy prawne



Niepewność ogólnej sytuacji gospodarczej



Największy odsetek przedsiębiorców **nieodczuwających żadnych barier w prowadzeniu bieżącej działalności gospodarczej** w kwietniu br. jest odnotowany w jednostkach prowadzących działalność z zakresu przetwórstwa przemysłowego (12,7%), w dalszej kolejności – usług (6,9%), budownictwa (4,7%), handlu detalicznego (4,0%), handlu hurtowego (2,8%).

W jednostkach z zakresu **przetwórstwa przemysłowego**, które nie sygnalizują braku utrudnień swojej działalności, najczęściej zgłaszanymi barierami są niedostateczny popyt na rynku krajowym (49% w kwietniu br., 52% przed rokiem), koszty zatrudnienia (48% w kwietniu br., 44% w analogicznym miesiącu ub. r.) oraz niedostateczny popyt na rynku zagranicznym (48% w kwietniu br., 47% w ubiegłym roku). Bariery, której znaczenie wzrosło w skali roku w największym stopniu jest niedobór wykwalifikowanych pracowników (z 15% do 27%), a spadło – bariery związanej z niepewnością ogólnej sytuacji gospodarczej (z 40% do 33%).

Największe trudności napotykane przez przedsiębiorstwa **budowlano-montażowe** zgłaszające bariery związane są z kosztami zatrudnienia (53% w kwietniu br., 60% przed rokiem) oraz konkurencją na rynku (52% w kwietniu br., 55% w analogicznym miesiącu ub. r.). W skali roku w największym stopniu spadło znaczenie barier związanych z niepewnością ogólnej sytuacji gospodarczej, niejasnymi i niespójnymi przepisami prawnymi (w obu przypadkach z 37% do 26%), wysokimi obciążeniami na rzecz budżetu (z 39% do 29%) oraz kosztami finansowej obsługi działalności (z 32% do 22%).

Podmioty prowadzące działalność w zakresie **handlu hurtowego** najczęściej wskazują trudności związane z konkurencją na rynku (barierę tę sygnalizuje 68% przedsiębiorstw w kwietniu br., 58% w analogicznym miesiącu ub. r. – jest to bariera, której znaczenie w skali roku wzrosło w największym stopniu). Barierami, których znaczenie w ujęciu rocznym spadło najbardziej są wysokie obciążenia na rzecz budżetu (z 56% do 45%) oraz trudności w rozrachunkach z kontrahentami (z 37% do 32%).

Przedsiębiorcy prowadzący działalność z zakresu **handlu detalicznego** najbardziej odczuwają bariery związane z konkurencją na rynku (barierę tę sygnalizuje w kwietniu br. 61% przedsiębiorstw, 70% w analogicznym miesiącu ub. r. – jest to bariera, której znaczenie w skali roku spadło w największym stopniu). W ujęciu rocznym najbardziej wzrosło znaczenie barier związanych z kosztami zatrudnienia (z 49% do 55%) i wysokimi odsetkami bankowymi (z 13% do 18%).

Największe trudności wskazywane przez firmy **usługowe** zgłaszające bariery związane są z kosztami zatrudnienia (59% w kwietniu br., 58% w analogicznym miesiącu ub. r.). W porównaniu z kwietniem ub. r. w największym stopniu spadło znaczenie bariery związanej z niepewnością ogólnej sytuacji gospodarczej (z 37% do 27%).

W **przetwórstwie przemysłowym** badaniem objęte są podmioty o liczbie pracujących 10 i więcej osób. W pozostałych badaniach (**budownictwo, handel hurtowy i detaliczny, usługi**) uczestniczą również podmioty o liczbie pracujących do 9 osób.

Przetwórstwo przemysłowe – sekcja C; **Budownictwo** – sekcja F; **Handel hurtowy** – dział 46; **Handel detaliczny** – działy 45 i 47

Usługi – sekcje: H – Transport i gospodarka magazynowa, I – Działalność związana z zakwaterowaniem i usługami gastronomicznymi, J – Informacja i komunikacja, K – Działalność finansowa i ubezpieczeniowa, L – Działalność związana z obsługą rynku nieruchomości, M – Działalność profesjonalna, naukowa i techniczna, N – Działalność w zakresie usług administrowania i działalność wspierająca, P – Edukacja, Q – Opieka zdrowotna i pomoc społeczna, R – Działalność związana z kulturą, rozrywką i rekreacją, S – Pozostała działalność usługowa

Opracowanie merytoryczne:
Departament Przedsiębiorstw
Hanna Sękowska Tel. 22 608 36 51,
Magdalena Świącka Tel. 22 608 35 50,
Olga Gaca Tel. 22 608 36 51,
Hubert Stęfaniak Tel. 22 608 35 50,
Łukasz Gontarz Tel. 22 608 35 50.

Rozpowszechnianie:
Rzecznik Prasowy Prezesa GUS
Artur Satora
Tel: 22 608 3475, 22 608 3009
e-mail: rzecznik@stat.gov.pl

Wyniki badania koniunktury w przemyśle, budownictwie, handlu i usługach można znaleźć na stronie GUS

<http://stat.gov.pl/obszary-tematyczne/koniunktura/koniunktura/koniunktura-w-przemysle-budownictwie-handlu-i-uslugach-2000-2015.4.8.html>

Zeszyt Metodologiczny „Badanie koniunktury gospodarczej GUS”, 2015

http://stat.gov.pl/download/gfx/portalinformacyjny/pl/defaultaktualnosci/5516/5/6/1/badanie_koniunktury_gospodarczej_2015.pdf