

Warszawa, 2015-02-27

**KONIUNKTURA GOSPODARCZA**

w lutym 2015 r.

opinie formułowane przez jednostki, których siedziba znajduje się  
w WOJEWÓDZTWIE POMORSKIM

Przedsiębiorstwa z siedzibą w województwie pomorskim ogólny klimat koniunktury w **przetwórstwie przemysłowym** oceniają w lutym korzystnie, podobnie jak w styczniu. Bieżący portfel zamówień oraz produkcja są oceniane nieznacznie negatywnie, gorzej niż przed miesiącem. Odpowiednie prognozy są bardziej pozytywne od formułowanych w styczniu. Oceny sytuacji finansowej są bardziej pesymistyczne niż w ubiegłym miesiącu, utrzymują się nieznacznie pozytywne przewidywania w tym zakresie. Planowany jest niewielki wzrost zatrudnienia, mniejszy od zapowiadanego w ubiegłym miesiącu. Przedsiębiorcy przewidują, że ceny wyrobów przemysłowych mogą nieznacznie rosnąć, choć wolniej niż oczekiwano w styczniu.

Ogólny klimat koniunktury w **budownictwie** oceniany jest w lutym mniej negatywnie niż w styczniu. Prognozy portfela zamówień, produkcji budowlano-montażowej oraz sytuacji finansowej są mniej pesymistyczne od przewidywań formułowanych w ubiegłym miesiącu. Odpowiednie diagnozy są bardziej niekorzystne od zgłaszanych w styczniu. Redukcje zatrudnienia mogą być nieznaczne, mniejsze od planowanych przed miesiącem. Przedsiębiorcy przewidują, że ceny robót budowlano-montażowych będą spadać wolniej niż oczekiwano w styczniu.

Oceny ogólnego klimatu koniunktury w **handlu hurtowym** są nieznacznie pesymistyczne, przy pozytywnych opiniach zgłaszanych w styczniu. Bieżąca sprzedaż spada, wobec wzrostu sprzed miesiąca. Odpowiednie prognozy są optymistyczne, lepsze od formułowanych w styczniu. Utrzymują się niekorzystne oceny bieżącej sytuacji finansowej. Przewidywania w tym zakresie są negatywne, gorsze od zgłaszanych miesiąc wcześniej. Przedstawiciele firm nie planują zmian w poziomie zatrudnienia. Przedsiębiorcy przewidują niewielki spadek cen, mniejszy od oczekiwanego w styczniu.

Ogólny klimat koniunktury w **handlu detalicznym** oceniany jest nieco mniej optymistycznie niż w ubiegłym miesiącu. Bieżąca sprzedaż utrzymuje się na dotychczasowym poziomie. Diagnozy sytuacji finansowej są bardziej pesymistyczne niż w styczniu. Odpowiednie prognozy są nieco bardziej korzystne od formułowanych przed miesiącem. Firmy planują dalszy wzrost zatrudnienia. Przedsiębiorcy przewidują przyspieszenie dynamiki cen.

Podmioty z sekcji **informacja i komunikacja** oceniają w lutym koniunkturę bardziej korzystnie niż przed miesiącem i przed rokiem. Jednostki z sekcji **transport i gospodarka magazynowa** formułują pozytywne oceny koniunktury, lepsze od zgłaszanych w styczniu br. i w lutym ub. r. Firmy z sekcji **działalność związana z zakwaterowaniem i usługami gastronomicznymi** oceniają koniunkturę negatywnie, gorzej niż przed miesiącem i przed rokiem.

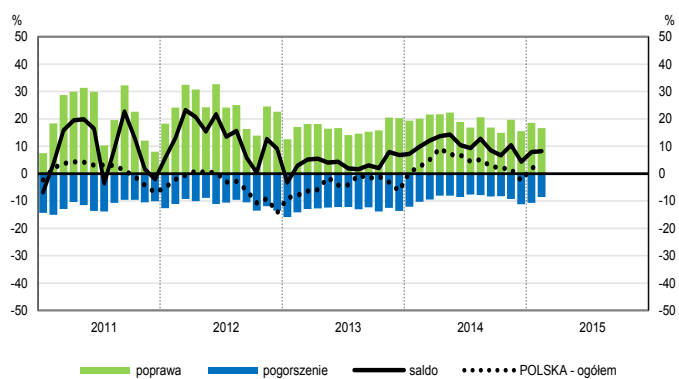
W **przetwórstwie przemysłowym** badaniem objęte są podmioty o liczbie pracujących 10 i więcej osób. W pozostałych badaniach (**budownictwo, handel hurtowy i detaliczny, usługi**) uczestniczą również podmioty o liczbie pracujących do 9 osób.

**Przetwórstwo przemysłowe** — sekcja C; **Budownictwo** — sekcja F; **Handel hurtowy** — dział 46; **Handel detaliczny** — działy 45 i 47

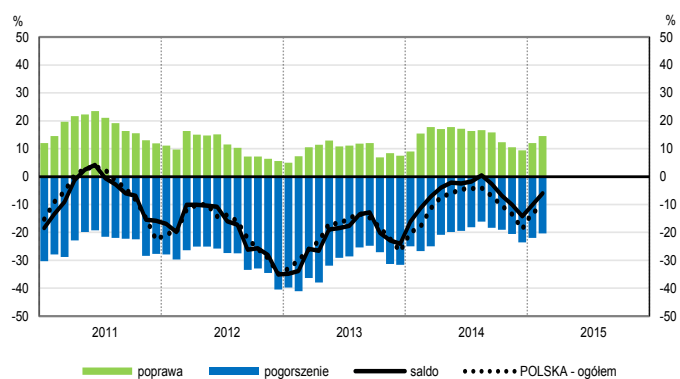
**Usługi** — sekcje: H – Transport i gospodarka magazynowa, I – Działalność związana z zakwaterowaniem i usługami gastronomicznymi, J – Informacja i komunikacja, K – Działalność finansowa i ubezpieczeniowa, L – Działalność związana z obsługą rynku nieruchomości, M – Działalność profesjonalna, naukowa i techniczna, N – Działalność w zakresie usług administrowania i działalność wspierająca, P – Edukacja, Q – Opieka zdrowotna i pomoc społeczna, R – Działalność związana z kulturą, rozrywką i rekreacją, S – Pozostała działalność usługowa

# OGÓLNY KLIMAT KONIUNKTURY WEDŁUG SEKCJI / DZIAŁÓW PKD

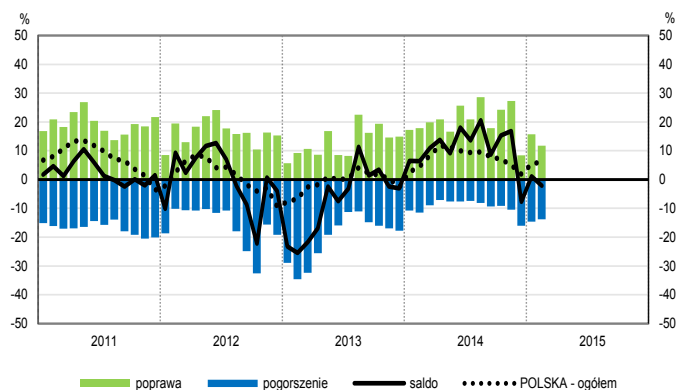
## Przetwórstwo przemysłowe (sekcja C)



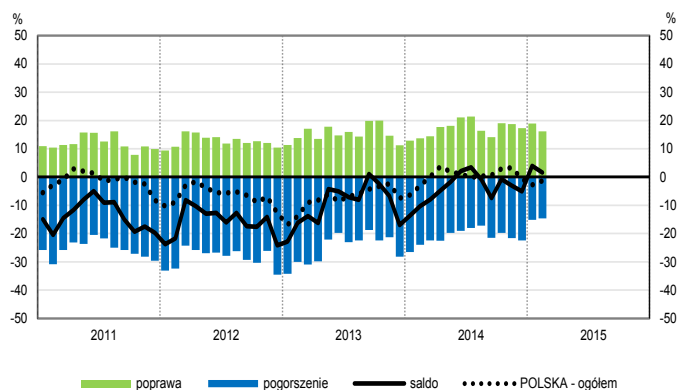
## Budownictwo (sekcja F)



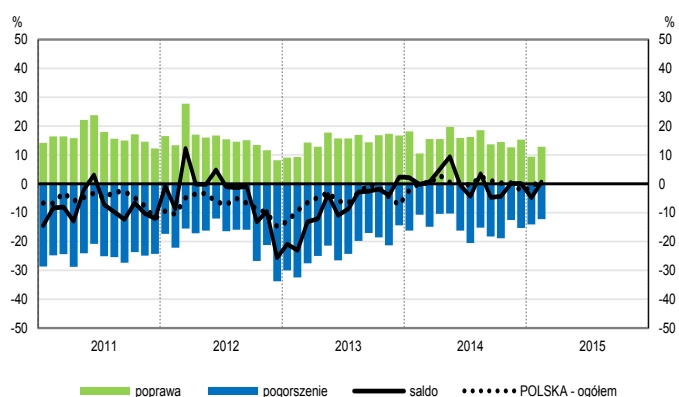
## Handel hurtowy (dział 46)



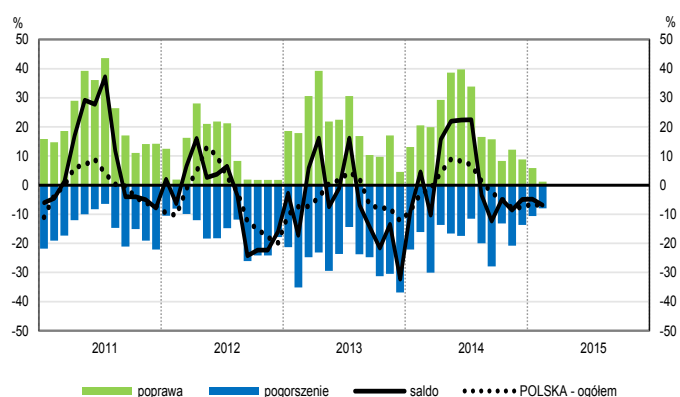
## Handel detaliczny (działy 45+47)



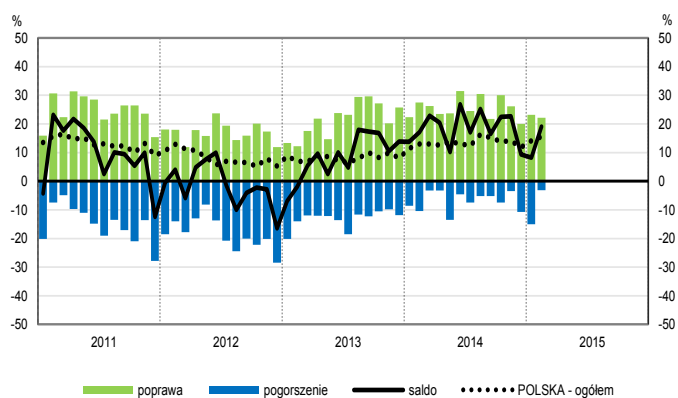
## Transport i gospodarka magazynowa (sekcja H)



## Zakwaterowanie i gastronomia (sekcja I)

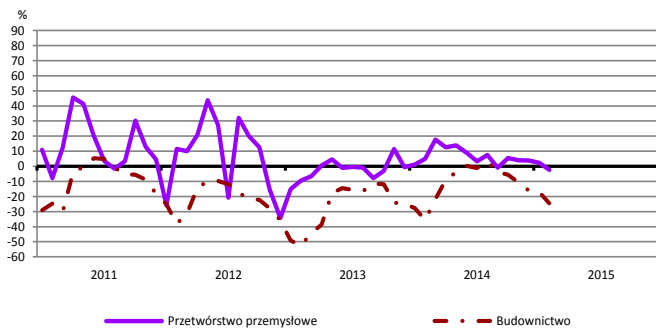


## Informacja i komunikacja (sekcja J)

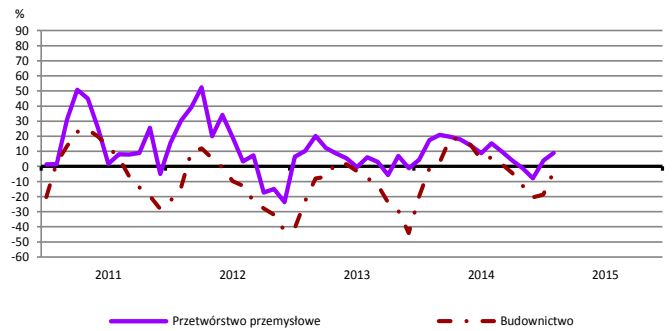


# WYBRANE WSKAŹNIKI WEDŁUG SEKCJI / DZIAŁÓW PKD

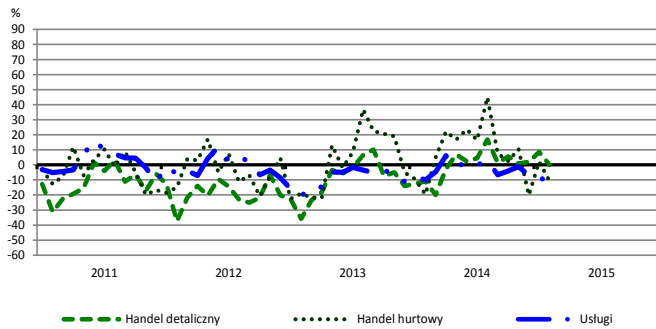
## Bieżąca produkcja



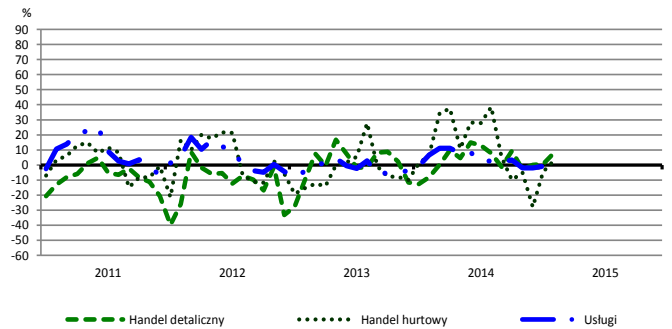
## Przewidywana produkcja



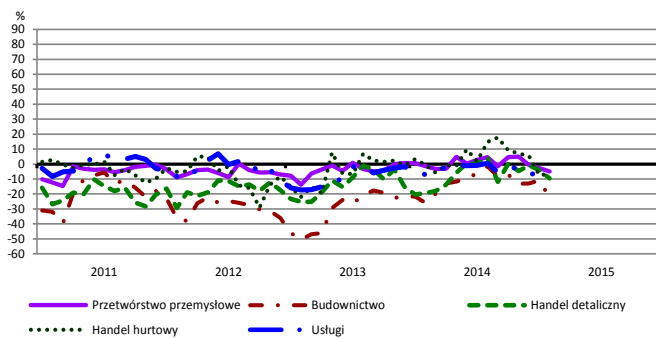
## Bieżąca sprzedaż



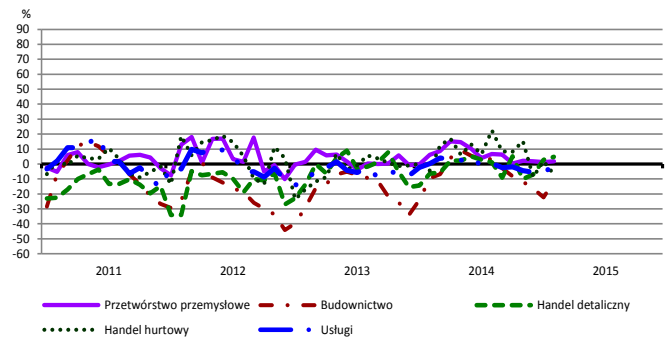
## Przewidywana sprzedaż



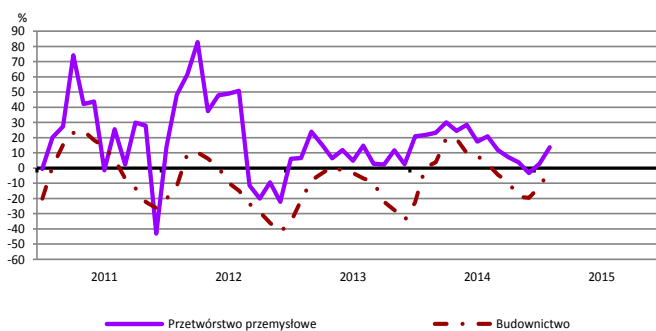
## Bieżąca sytuacja finansowa



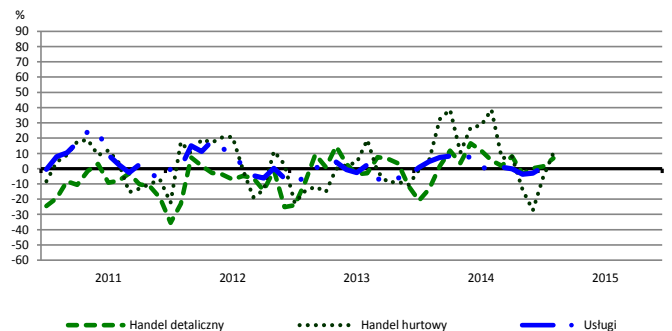
## Przewidywana sytuacja finansowa



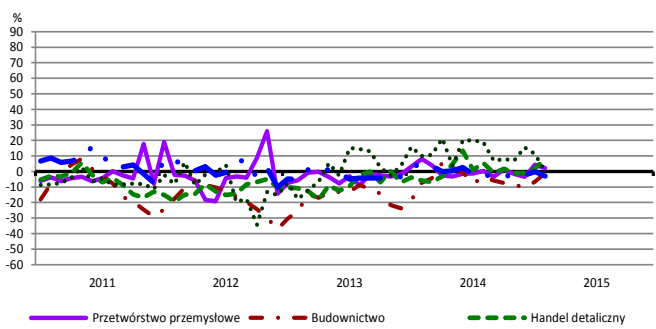
## Przewidywany portfel zamówień na rynku krajowym



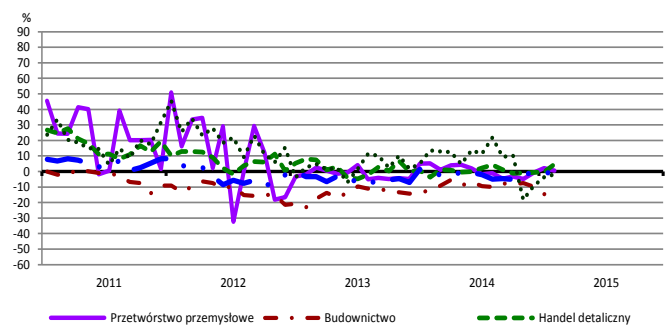
## Przewidywany popyt



## Przewidywane zatrudnienie

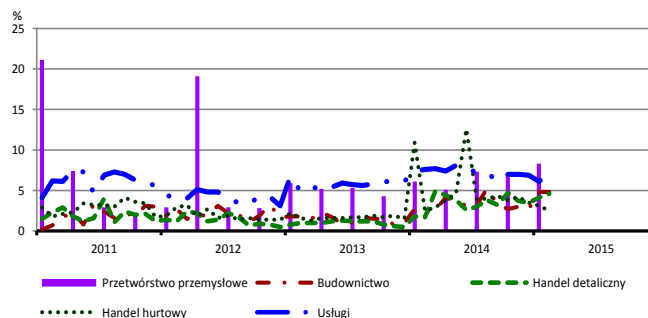


## Przewidywane ceny

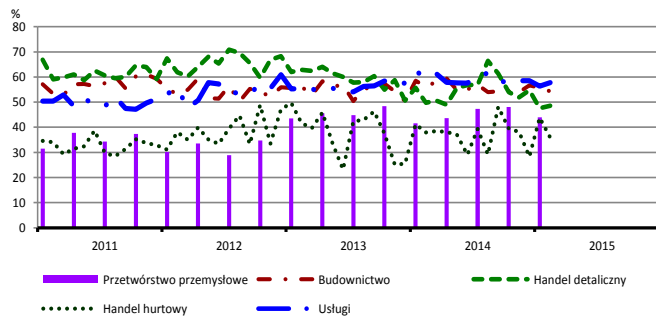


# BARIERY DZIAŁALNOŚCI GOSPODARCZEJ

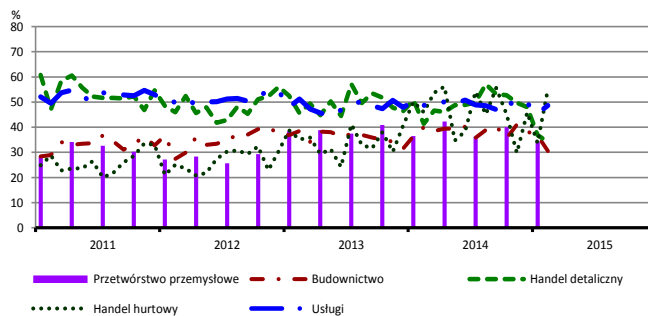
## Brak barier



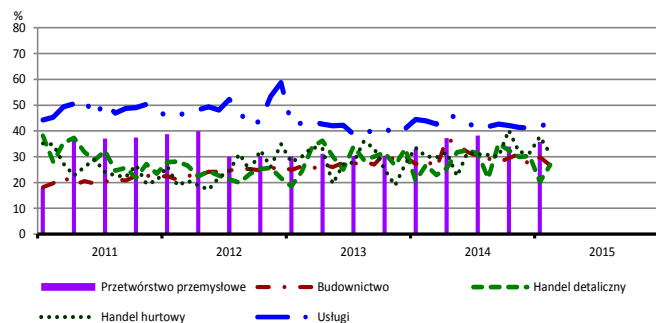
## Koszty zatrudnienia



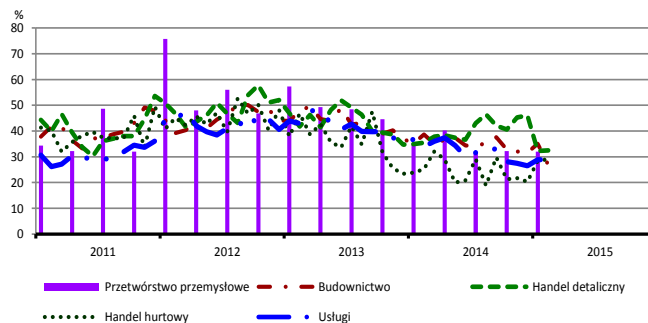
## Wysokie obciążenia na rzecz budżetu



## Niejasne i niespójne przepisy prawne



## Niepewność ogólnej sytuacji gospodarczej



Największy odsetek przedsiębiorców **nieodczuwających żadnych barier w prowadzeniu bieżącej działalności gospodarczej** w lutym br. jest odnotowany w jednostkach prowadzących działalność z zakresu usług (7,1%), w dalszej kolejności – budownictwa (4,8%), handlu detalicznego (4,6%), handlu hurtowego (2,5%).

Największe trudności napotykane przez przedsiębiorstwa **budowlano-montażowe** zgłaszające bariery związane są z kosztami zatrudnienia (54% w lutym br., 56% przed rokiem) oraz konkurencją na rynku (47% w lutym br., 55% w analogicznym miesiącu ub. r.). W porównaniu z lutym 2014 r. w największym stopniu wzrosło znaczenie bariery związanej z niedoborem wykwalifikowanych pracowników (z 12% do 17%), natomiast spadło – barier związanych z niepewnością ogólnej sytuacji gospodarczej (z 39% do 27%) oraz wysokimi obciążeniami na rzecz budżetu (z 40% do 31%).

Podmioty prowadzące działalność w zakresie **handlu hurtowego** najczęściej wskazują trudności związane z konkurencją na rynku (barierę tę sygnalizuje 55% przedsiębiorstw w lutym br., 57% w analogicznym miesiącu ub. r.) oraz wysokimi obciążeniami na rzecz budżetu (55% w lutym br., 46% przed rokiem – jest to bariera, której znaczenie w skali roku wzrosło w największym stopniu). Barierami, których znaczenie w ujęciu rocznym spadło najbardziej są wysokie cła i obciążenia importowe (z 22% do 11%) i trudności w rozrachunkach z kontrahentami (z 41% do 32%).

Przedsiębiorcy prowadzący działalność z zakresu **handlu detalicznego** najbardziej odczuwają bariery związane z konkurencją na rynku (barierę tę sygnalizuje w lutym br. 59% przedsiębiorstw, 62% w analogicznym miesiącu ub. r.) oraz kosztami zatrudnienia (49% w lutym br., 50% przed rokiem). W ujęciu rocznym najbardziej spadło znaczenie barier związanych z niedostatecznym popytem (z 44% do 30%) i wysokimi obciążeniami na rzecz budżetu (z 41% do 34%).

Największe trudności wskazywane przez firmy **usługowe** zgłaszające bariery związane są z kosztami zatrudnienia (58% w lutym br., 60% w analogicznym miesiącu ub. r.) oraz wysokimi obciążeniami na rzecz budżetu (49% w lutym bieżącego i ubiegłego roku). W skali roku w największym stopniu spadło znaczenie bariery związanej z niepewnością ogólnej sytuacji gospodarczej (z 34% do 29%).

Departament Przedsiębiorstw GUS, Al. Niepodległości 208, 00-925 Warszawa, tel. (22) 608 36 51

Wyniki badania koniunktury w przemyśle, budownictwie, handlu i usługach można znaleźć na stronie GUS

<http://stat.gov.pl/obszary-tematyczne/koniunktura/koniunktura/koniunktura-w-przemysle-budownictwie-handlu-i-uslugach-2000-2015.4.8.html>

Zeszyt Metodologiczny „Badanie koniunktury gospodarczej GUS”, 2014

[http://stat.gov.pl/download/gfx/portalinformacyjny/pl/defaultaktualnosci/5516/5/5/1/badanie\\_koniunktury\\_gospodarczej\\_2014\\_05\\_22.pdf](http://stat.gov.pl/download/gfx/portalinformacyjny/pl/defaultaktualnosci/5516/5/5/1/badanie_koniunktury_gospodarczej_2014_05_22.pdf)