

Warszawa, 2015-01-29

KONIUNKTURA GOSPODARCZA

w styczniu 2015 r.

opinie formułowane przez jednostki, których siedziba znajduje się
w WOJEWÓDZTWIE POMORSKIM

Przedsiębiorstwa z siedzibą w województwie pomorskim ogólny klimat koniunktury w **przetwórstwie przemysłowym** oceniają w styczniu bardziej korzystnie niż w grudniu. Zwiększany jest bieżący portfel zamówień. Wzrasta również produkcja, choć nieco wolniej niż w ubiegłym miesiącu. Odpowiednie prognozy są pozytywne, lepsze od formułowanych w grudniu. Bieżąca sytuacja finansowa oceniana jest nieznacznie negatywnie, jednak przewidywania w tym zakresie wskazują na możliwość niewielkiej poprawy. Planowany jest wzrost zatrudnienia, wobec spadku zapowiadanego w grudniu. Przedsiębiorcy przewidują, że ceny wyrobów przemysłowych mogą nieznacznie rosnąć.

Ogólny klimat koniunktury w **budownictwie** oceniany jest w styczniu mniej negatywnie niż w grudniu. Diagnozy sytuacji finansowej są nieznacznie mniej niekorzystne od zgłaszanych w ubiegłym miesiącu. Portfel zamówień oceniany jest bardziej negatywnie niż w grudniu, przy utrzymujących się niekorzystnych diagnozach produkcji budowlano-montażowej. Prognozy portfela zamówień oraz produkcji budowlano-montażowej są mniej pesymistyczne, natomiast przewidywania dotyczące sytuacji finansowej – bardziej niekorzystne od prognoz formułowanych w ubiegłym miesiącu. Redukcję zatrudnienia mogą być mniejsze od planowanych w grudniu. Przedsiębiorcy przewidują, że ceny robót budowlano-montażowych będą spadać szybciej niż oczekiwano w grudniu.

Oceny ogólnego klimatu koniunktury w **handlu hurtowym** są nieznacznie optymistyczne, przy negatywnych opiniach w grudniu. Bieżąca sprzedaż rośnie w niewielkim stopniu, wobec spadku odnotowanego przed miesiącem. Przewidywania w tym zakresie są mniej negatywne od formułowanych w grudniu. Diagnozy sytuacji finansowej są niekorzystne, gorsze niż miesiąc wcześniej. Odpowiednie prognozy są nieznacznie pozytywne, przy pesymistycznych oczekiwaniach z grudnia. Zatrudnienie może się zwiększać, choć nieco wolniej niż planowano w ubiegłym miesiącu. Przedsiębiorcy przewidują spadek cen, mniejszy od oczekiwanego w grudniu.

Ogólny klimat koniunktury w **handlu detalicznym** oceniany jest optymistycznie, wobec niekorzystnych opinii z ubiegłego miesiąca. Bieżąca sprzedaż rośnie szybciej niż w grudniu. Przewidywania w tym zakresie są nieznacznie pozytywne, zbliżone do formułowanych przed miesiącem. Diagnozy sytuacji finansowej są bardziej pesymistyczne niż w grudniu. Odpowiednie prognozy są nieznacznie pozytywne, lepsze od zgłaszanych miesiąc wcześniej. Firmy planują niewielki wzrost zatrudnienia. Przedsiębiorcy przewidują, iż ceny towarów mogą utrzymać się na dotychczasowym poziomie.

Podmioty z sekcji **informacja i komunikacja** oceniają w styczniu koniunkturę korzystnie, podobnie jak przed miesiącem, ale nieco gorzej niż przed rokiem. Oceny koniunktury zgłaszane przez dyrektorów jednostek z sekcji **transport i gospodarka magazynowa** są niekorzystne, gorsze od opinii formułowanych w grudniu i styczniu ubiegłego roku. Pesymistycznie, podobnie jak przed miesiącem oceniają koniunkturę kierujący firmami z sekcji **działalność związana z zakwaterowaniem i usługami gastronomicznymi**; ich opinie są lepsze od zgłaszanych przed rokiem.

W **przetwórstwie przemysłowym** badaniem objęte są podmioty o liczbie pracujących 10 i więcej osób. W pozostałych badaniach (**budownictwo, handel hurtowy i detaliczny, usługi**) uczestniczą również podmioty o liczbie pracujących do 9 osób.

Przetwórstwo przemysłowe — sekcja C; **Budownictwo** — sekcja F; **Handel hurtowy** — dział 46; **Handel detaliczny** — działy 45 i 47

Usługi — sekcje: H – Transport i gospodarka magazynowa, I – Działalność związana z zakwaterowaniem i usługami gastronomicznymi, J – Informacja i komunikacja, K – Działalność finansowa i ubezpieczeniowa, L – Działalność związana z obsługą rynku nieruchomości, M – Działalność profesjonalna, naukowa i techniczna, N – Działalność w zakresie usług administrowania i działalność wspierająca, P – Edukacja, Q – Opieka zdrowotna i pomoc społeczna, R – Działalność związana z kulturą, rozrywką i rekreacją, S – Pozostała działalność usługowa

Opracowanie:

Departament Przedsiębiorstw

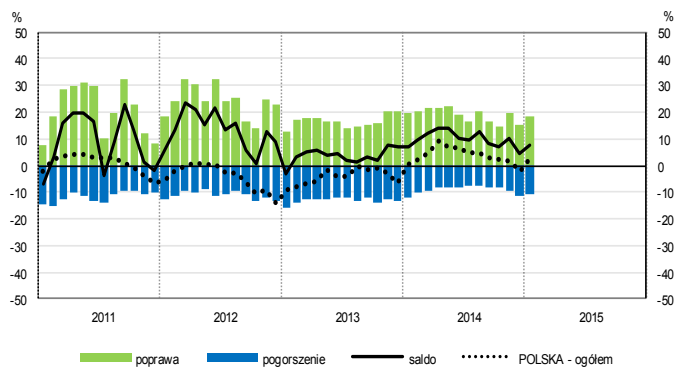
Kontakt w sprawach merytorycznych:

Hanna Sękowska tel. 22 608 36 51, Magdalena Świącka tel. 22 608 35 50, Olga Gaca tel. 22 608 36 51,

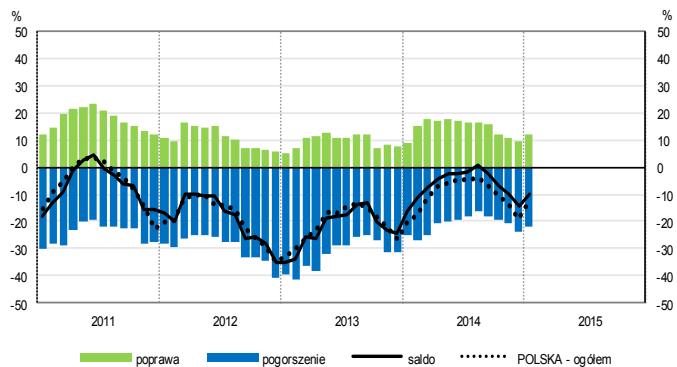
Hubert Stefaniak tel. 22 608 35 50, Łukasz Gontarz tel. 22 608 36 51.

OGÓLNY KLIMAT KONIUNKTURY WEDŁUG SEKCJI / DZIAŁÓW PKD

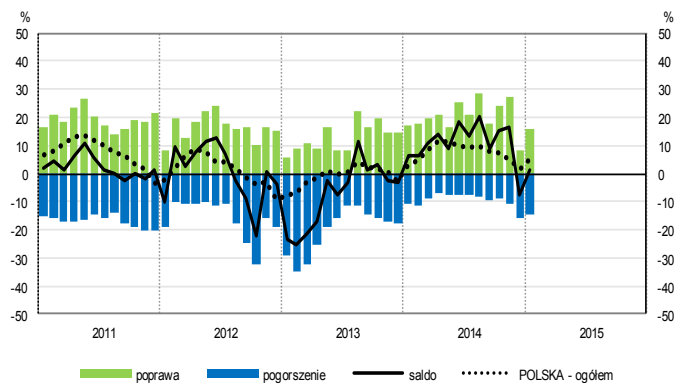
Przetwórstwo przemysłowe (sekcja C)



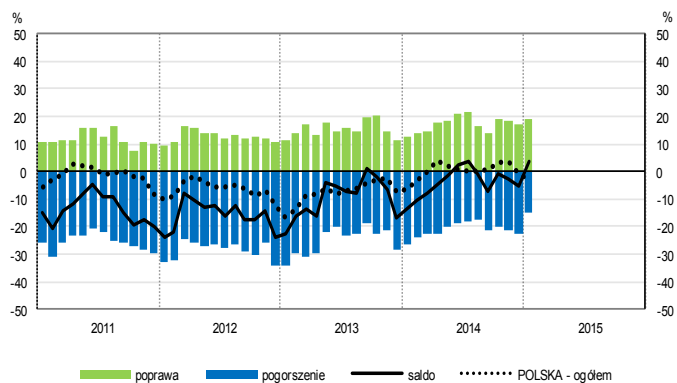
Budownictwo (sekcja F)



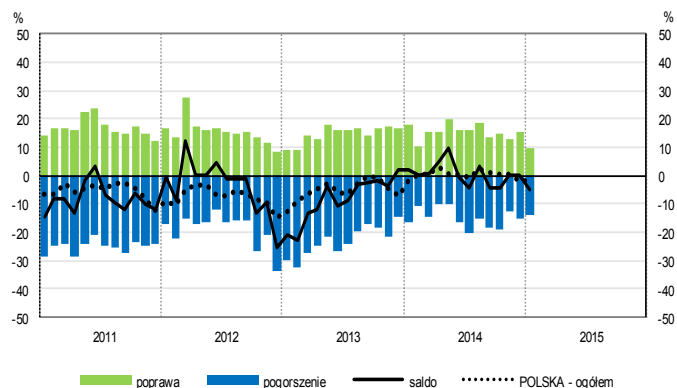
Handel hurtowy (dział 46)



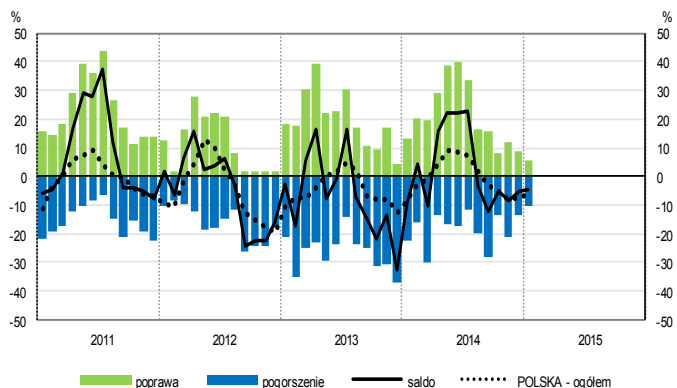
Handel detaliczny (działy 45+47)



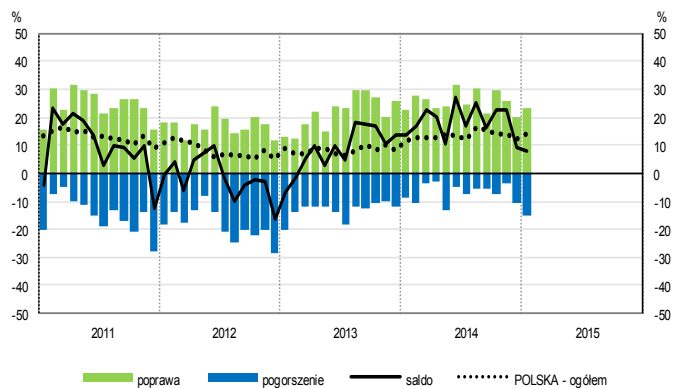
Transport i gospodarka magazynowa (sekcja H)



Zakwaterowanie i gastronomia (sekcja I)

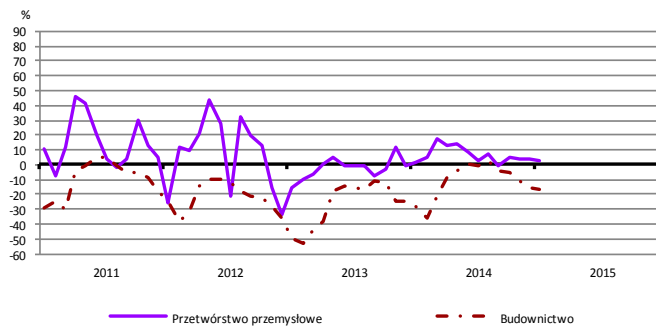


Informacja i komunikacja (sekcja J)

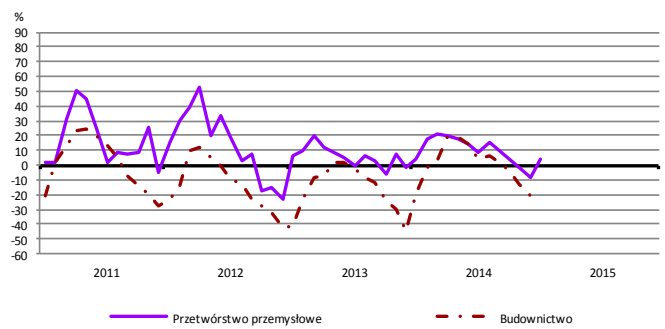


WYBRANE WSKAŹNIKI WEDŁUG SEKCJI / DZIAŁÓW PKD

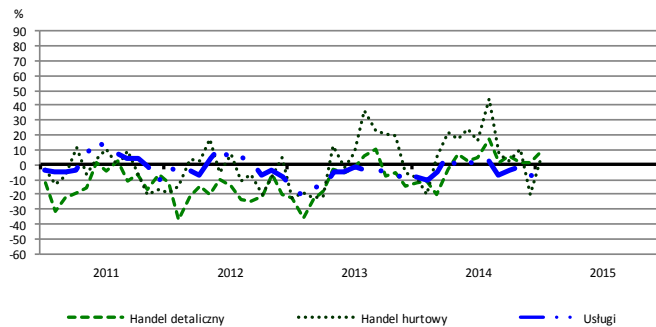
Bieżąca produkcja



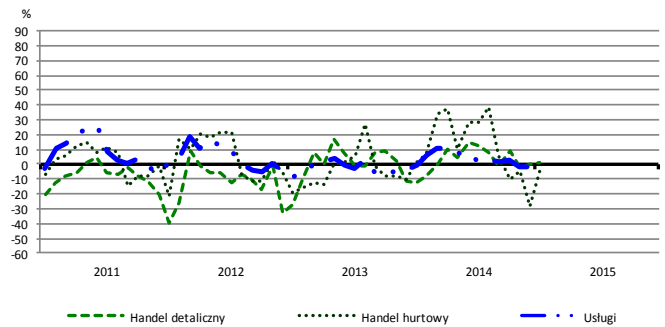
Przewidywana produkcja



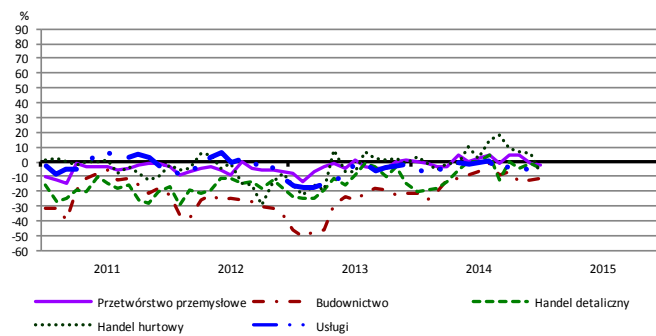
Bieżąca sprzedaż



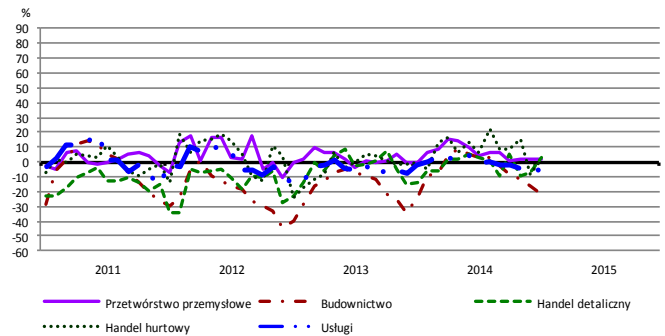
Przewidywana sprzedaż



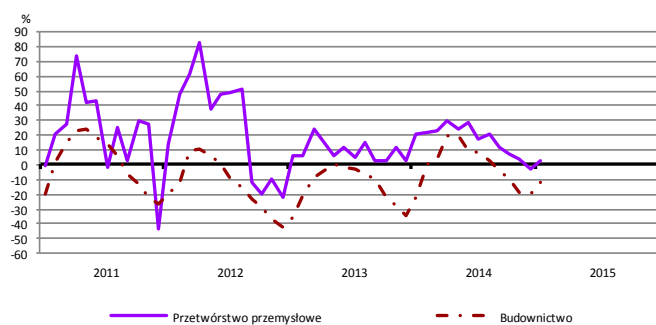
Bieżąca sytuacja finansowa



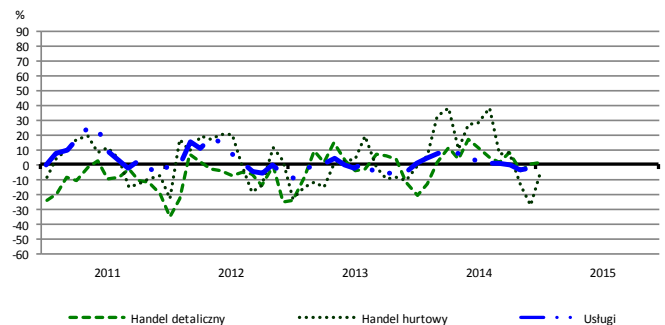
Przewidywana sytuacja finansowa



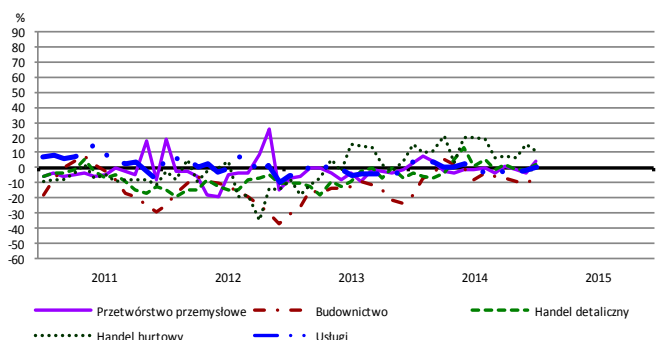
Przewidywany portfel zamówień na rynku krajowym



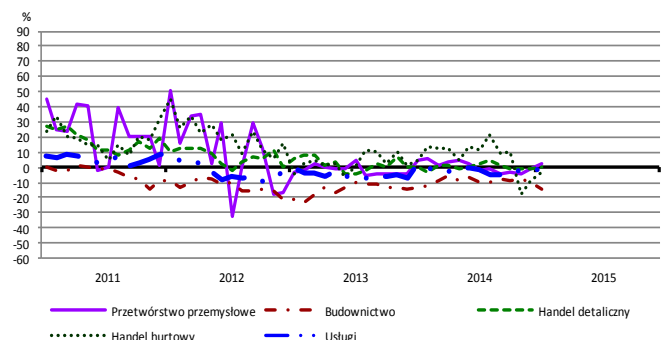
Przewidywany popyt



Przewidywane zatrudnienie

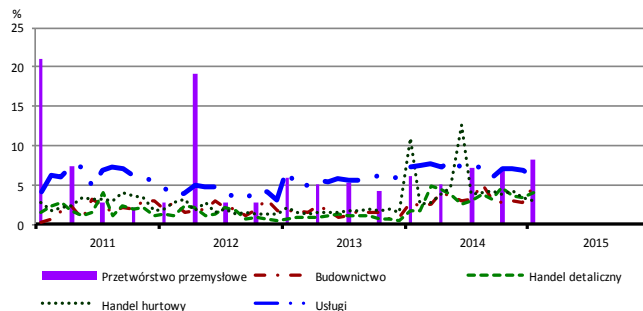


Przewidywane ceny

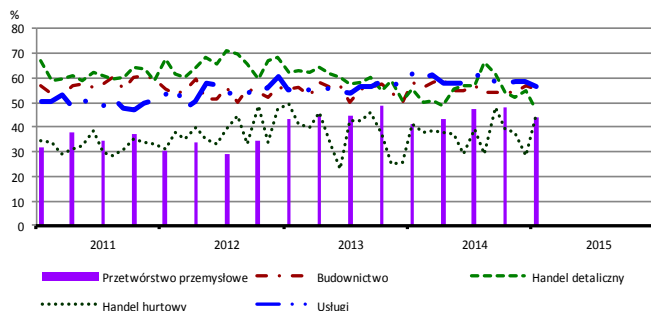


BARIERY DZIAŁALNOŚCI GOSPODARCZEJ

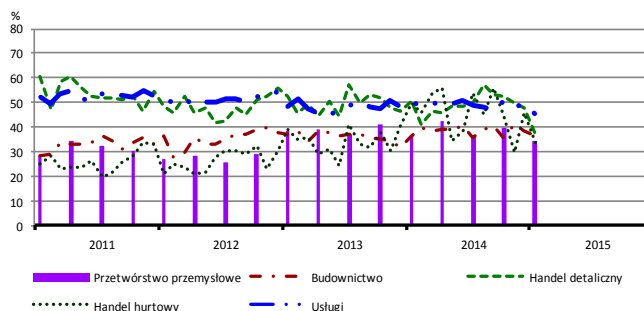
Brak barier



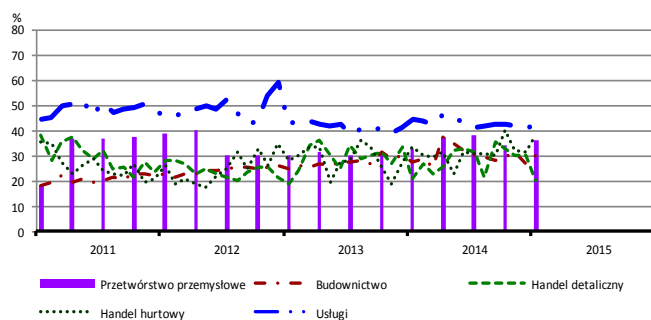
Koszty zatrudnienia



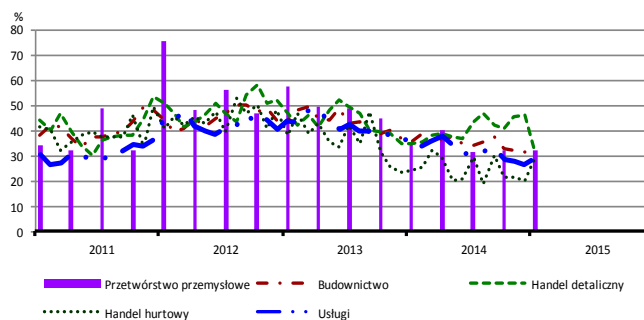
Wysokie obciążenia na rzecz budżetu



Niejasne i niespójne przepisy prawne



Niepewność ogólnej sytuacji gospodarczej



Największy odsetek przedsiębiorców **nieodczuwających żadnych barier w prowadzeniu bieżącej działalności gospodarczej** w styczniu br. jest odnotowywany w jednostkach prowadzących działalność z zakresu przetwórstwa przemysłowego (8,3%), w dalszej kolejności – usług (6,1%), budownictwa (4,8%), handlu detalicznego (4,1%), handlu hurtowego (3,1%).

W jednostkach z zakresu **przetwórstwa przemysłowego**, które nie sygnalizują braku utrudnień swojej działalności, najczęściej zgłaszanymi barierami są niedostateczny popyt na rynku zagranicznym (47% w styczniu br., 46% przed rokiem), niedostateczny popyt na rynku krajowym (44% w styczniu br., 49% w analogicznym miesiącu ub. r.) oraz koszty zatrudnienia (44% w styczniu br., 42% w ubiegłym roku). Bariery, której znaczenie wzrosło w skali roku w największym stopniu jest niedobór wykwalifikowanych pracowników (z 19% do 27%).

Największe trudności napotykane przez przedsiębiorstwa **budowlano-montażowe** zgłaszające bariery związane są z kosztami zatrudnienia (56% w styczniu br., 59% w analogicznym miesiącu ub. r.). W skali roku w największym stopniu wzrosło znaczenie bariery związanej z niedoborem wykwalifikowanych pracowników (z 13% do 21%), natomiast spadło – bariery związanej z konkurencją na rynku (z 60% do 46%).

Podmioty prowadzące działalność w zakresie **handlu hurtowego** najczęściej wskazują trudności związane z konkurencją na rynku (barierę tę sygnalizuje 61% przedsiębiorstw w styczniu br., 53% w analogicznym miesiącu ub. r. – jest to bariera, której znaczenie w skali roku wzrosło w największym stopniu). Barierami, których znaczenie w ujęciu rocznym spadło najbardziej są wysokie cła i obciążenia importowe (z 28% do 10%), wysokie obciążenia na rzecz budżetu (z 50% do 34%) oraz wysokie odsetki bankowe (z 35% do 20%).

Przedsiębiorcy prowadzący działalność z zakresu **handlu detalicznego** najbardziej odczuwają bariery związane z konkurencją na rynku (barierę tę sygnalizuje w styczniu br. 53% przedsiębiorstw, 65% w analogicznym miesiącu ub. r.) oraz kosztami zatrudnienia (48% w styczniu br., 56% przed rokiem). W ujęciu rocznym najbardziej spadło znaczenie barier związanych z wysokimi obciążeniami na rzecz budżetu (z 51% do 37%), konkurencją na rynku i kosztami zatrudnienia.

Największe trudności wskazywane przez firmy **usługowe** zgłaszające bariery związane są z kosztami zatrudnienia (56% w styczniu br., 62% w analogicznym miesiącu ub. r.). W porównaniu ze styczniem ub. r. w największym stopniu zmniejszyła się uciążliwość bariery związanej z niepewnością ogólnej sytuacji gospodarczej (z 37% do 29%).

Departament Przedsiębiorstw GUS, Al. Niepodległości 208, 00-925 Warszawa, tel. (22) 608 36 51

Wyniki badania koniunktury w przemyśle, budownictwie, handlu i usługach można znaleźć na stronie GUS

<http://stat.gov.pl/obszary-tematyczne/koniunktura/koniunktura/koniunktura-w-przemysle-budownictwie-handlu-i-uslugach-2000-2015,4,8.html>

Zeszyt Metodologiczny „Badanie koniunktury gospodarczej GUS”, 2014

http://stat.gov.pl/download/gfx/portalinformacyjny/pl/defaultaktualnosci/5516/5/5/1/badanie_koniunktury_gospodarczej_2014_05_22.pdf