

KONIUNKTURA GOSPODARCZA

w grudniu 2014 r.

opinie formułowane przez jednostki, których siedziba znajduje się
w WOJEWÓDZTWIE POMORSKIM

Przedsiębiorstwa z siedzibą w województwie pomorskim ogólny klimat koniunktury w **przetwórstwie przemysłowym** oceniają w grudniu pozytywnie, choć gorzej niż w listopadzie. Bieżąca produkcja wzrasta podobnie jak w ubiegłym miesiącu, ale prognozy w tym zakresie są niekorzystne. Bieżący portfel zamówień utrzymuje się na dotychczasowym poziomie, jego przewidywania są w niewielkim stopniu pesymistyczne, zbliżone do formułowanych w listopadzie. Diagnoza sytuacji finansowej jest nieznacznie negatywna, ale jej prognozy są pozytywne. Przedsiębiorcy planują redukcje zatrudnienia, nieco większe od zapowiadanych w ubiegłym miesiącu. Ceny wyrobów przemysłowych mogą nieznacznie spadać.

Ogólny klimat koniunktury w **budownictwie** oceniany jest w grudniu bardziej negatywnie niż w listopadzie. Diagnozy i prognozy portfela zamówień oraz produkcji budowlano-montażowej są bardziej pesymistyczne od zgłaszanych w ubiegłym miesiącu. Sytuacja finansowa oceniana jest niekorzystnie, podobnie jak w listopadzie. Odpowiednie przewidywania są bardziej negatywne od prognoz formułowanych przed miesiącem. Redukcje zatrudnienia mogą być zbliżone do planowanych w listopadzie. Ceny robót budowlano-montażowych mogą spadać nieco szybciej niż oczekiwano w ubiegłym miesiącu.

Oceny ogólnego klimatu koniunktury w **handlu hurtowym** są pesymistyczne, przy pozytywnych opiniach w listopadzie. Diagnozy i prognozy sprzedaży oraz przewidywania dotyczące sytuacji finansowej są niekorzystne, gorsze od zgłaszanych przed miesiącem. Oceny bieżącej sytuacji finansowej są optymistyczne, ale ostrożniejsze niż w listopadzie. Zatrudnienie może się nadal zwiększać. Przedsiębiorcy przewidują spadek cen, ale mniejszy od oczekiwanego miesiąc wcześniej.

Ogólny klimat koniunktury w **handlu detalicznym** oceniany jest nieco bardziej pesymistycznie niż w ubiegłym miesiącu. Diagnozy i prognozy sytuacji finansowej są mniej niekorzystne od zgłaszanych w listopadzie. Bieżąca sprzedaż nieznacznie rośnie. Odpowiednie przewidywania wskazują, iż może ona utrzymać się na dotychczasowym poziomie. Firmy planują niewielkie redukcje zatrudnienia. Przedsiębiorcy przewidują, iż ceny towarów będą nieznacznie spadać.

Podmioty z sekcji **informacja i komunikacja** oceniają w grudniu koniunkturę mniej optymistycznie niż przed miesiącem i przed rokiem. Oceny koniunktury formułowane przez dyrektorów jednostek z sekcji **transport i gospodarka magazynowa** są zbliżone do zgłaszanych w listopadzie br., ale nieco gorsze od notowanych w grudniu ub. r. Mniej niekorzystnie niż przed miesiącem i przed rokiem oceniają koniunkturę kierujący firmami z sekcji **działalność związana z zakwaterowaniem i usługami gastronomicznymi**.

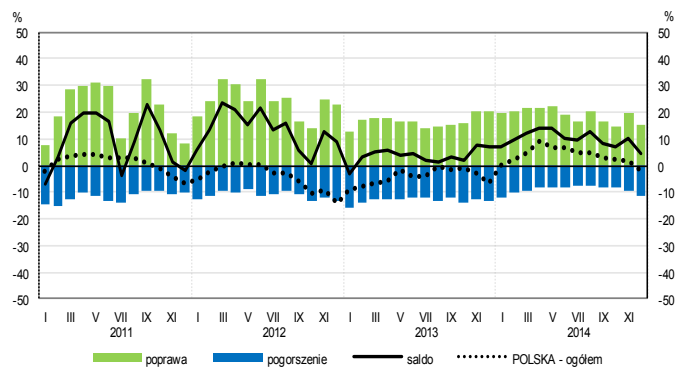
W **przetwórstwie przemysłowym** badaniem objęte są podmioty o liczbie pracujących 10 i więcej osób. W pozostałych badaniach (**budownictwo, handel hurtowy i detaliczny, usługi**) uczestniczą również podmioty o liczbie pracujących do 9 osób.

Przetwórstwo przemysłowe — sekcja C; **Budownictwo** — sekcja F; **Handel hurtowy** — dział 46; **Handel detaliczny** — działy 45 i 47

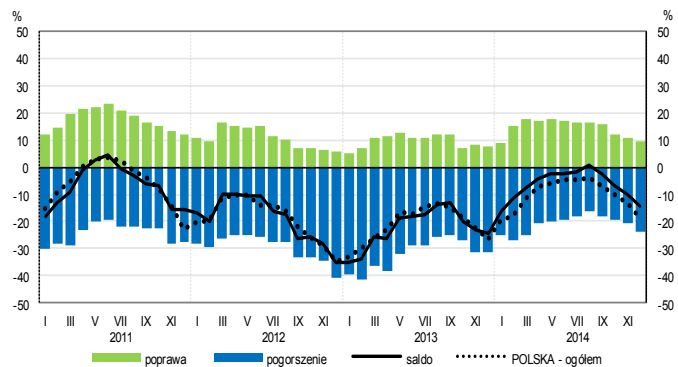
Usługi — sekcje: H – Transport i gospodarka magazynowa, I – Działalność związana z zakwaterowaniem i usługami gastronomicznymi, J – Informacja i komunikacja, K – Działalność finansowa i ubezpieczeniowa, L – Działalność związana z obsługą rynku nieruchomości, M – Działalność profesjonalna, naukowa i techniczna, N – Działalność w zakresie usług administrowania i działalność wspierająca, P – Edukacja, Q – Opieka zdrowotna i pomoc społeczna, R – Działalność związana z kulturą, rozrywką i rekreacją, S – Pozostała działalność usługowa

OGÓLNY KLIMAT KONIUNKTURY WEDŁUG SEKCJI / DZIAŁÓW PKD

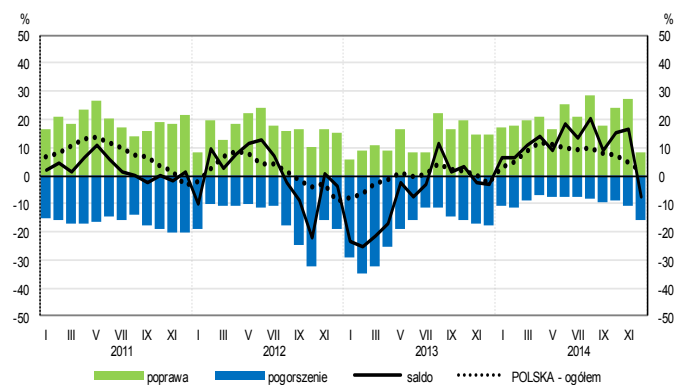
Przetwórstwo przemysłowe (sekcja C)



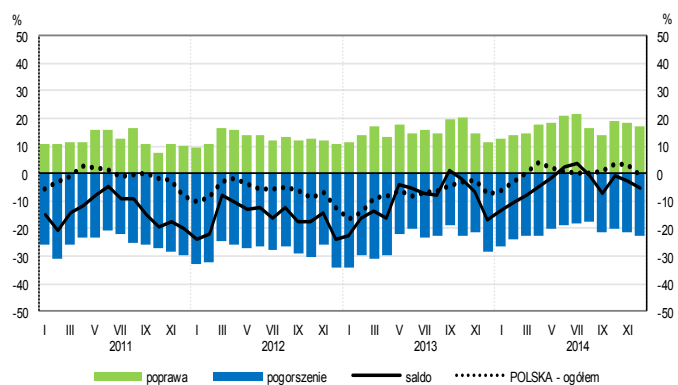
Budownictwo (sekcja F)



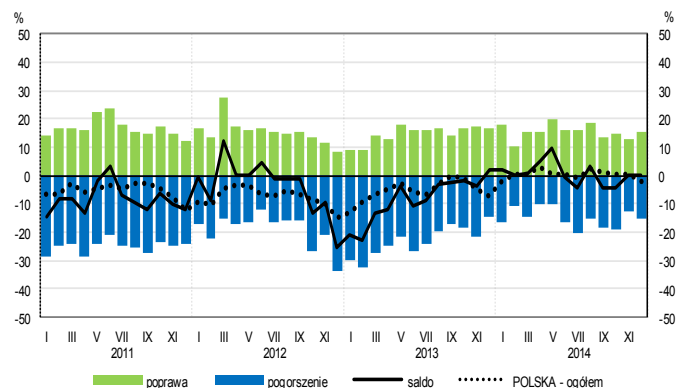
Handel hurtowy (dział 46)



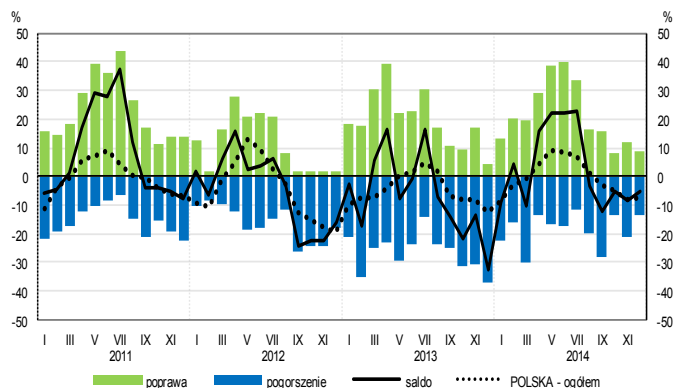
Handel detaliczny (dział 45+47)



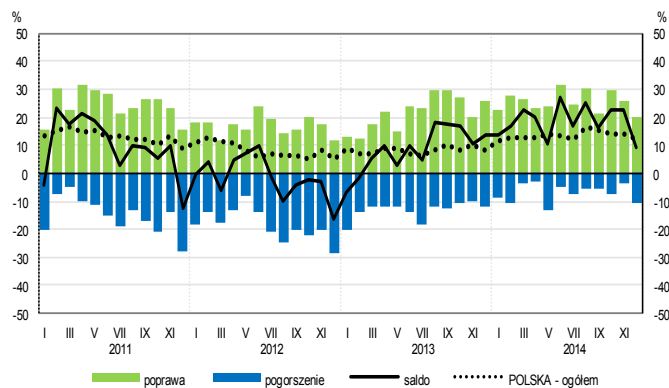
Transport i gospodarka magazynowa (sekcja H)



Zakwaterowanie i gastronomia (sekcja I)

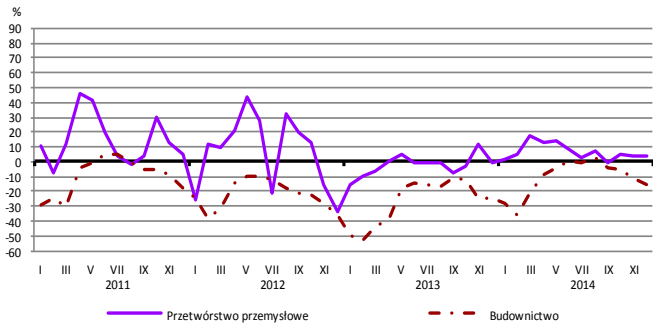


Informacja i komunikacja (sekcja J)

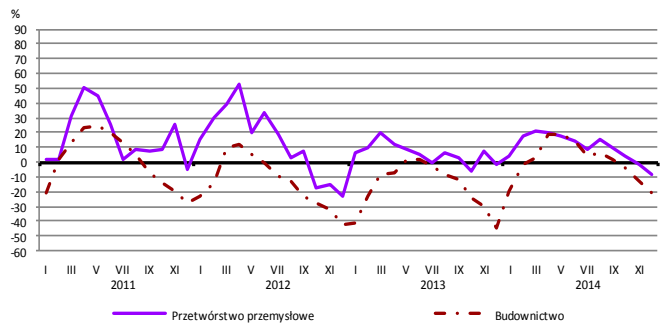


WYBRANE WSKAŹNIKI WEDŁUG SEKCJI / DZIAŁÓW PKD

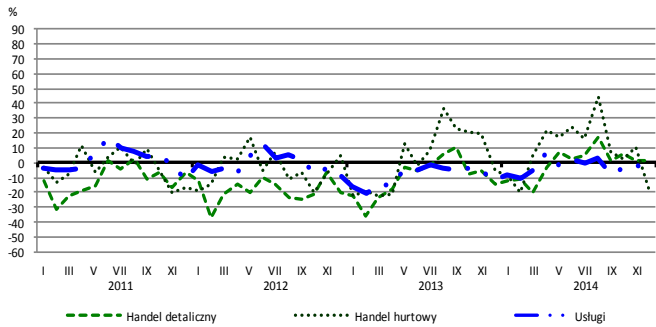
Bieżąca produkcja



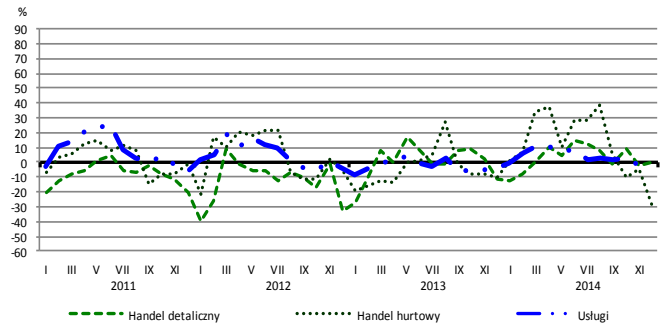
Przewidywana produkcja



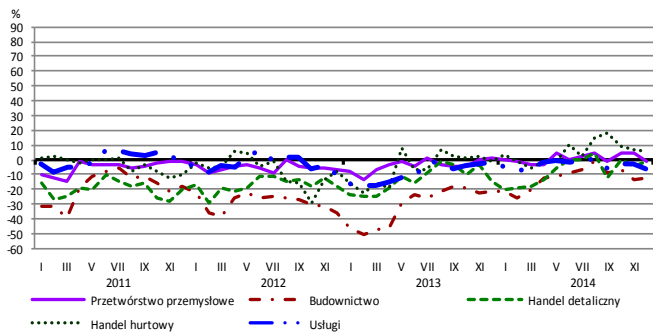
Bieżąca sprzedaż



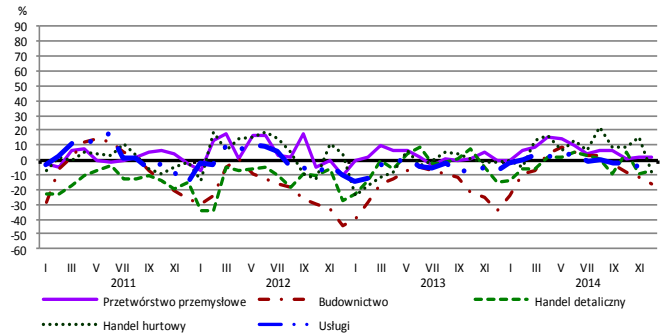
Przewidywana sprzedaż



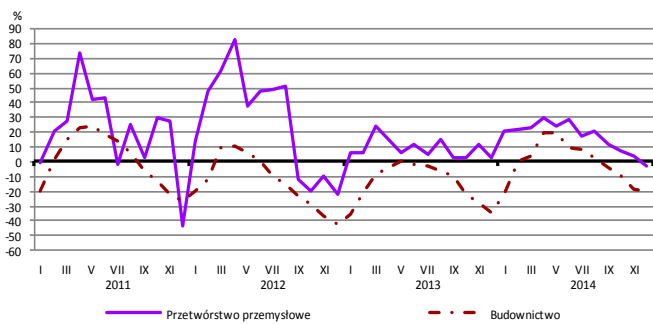
Bieżąca sytuacja finansowa



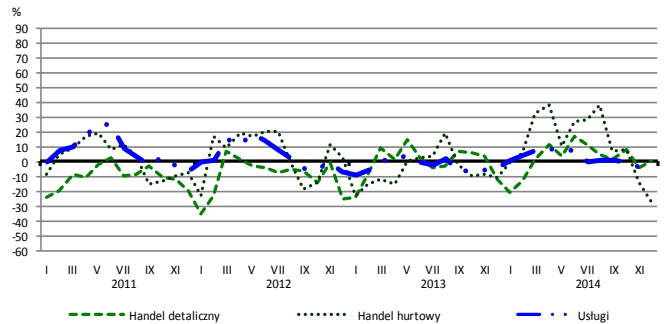
Przewidywana sytuacja finansowa



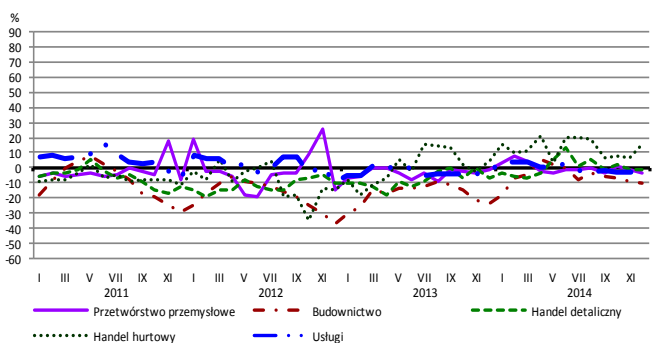
Przewidywany portfel zamówień na rynku krajowym



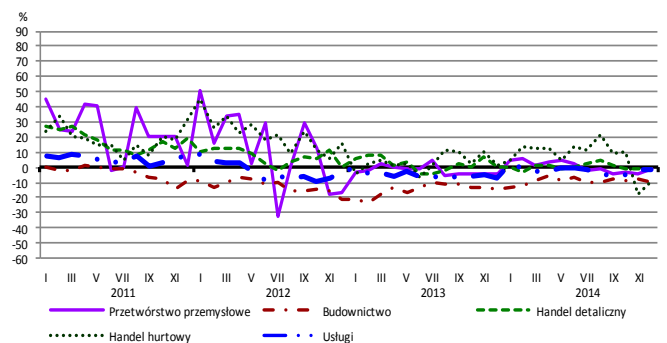
Przewidywany popyt



Przewidywane zatrudnienie

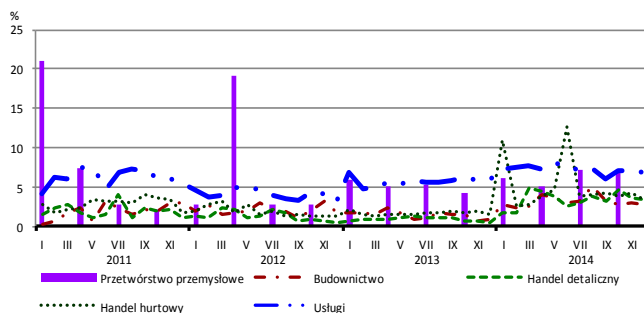


Przewidywane ceny

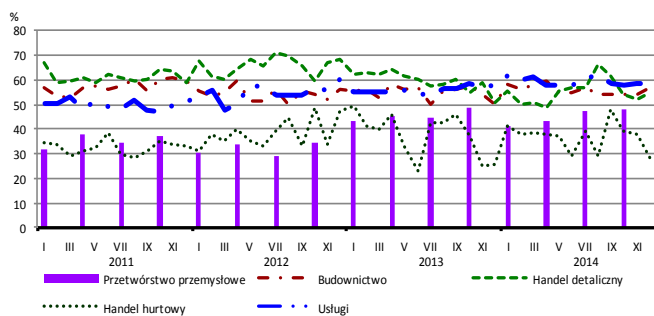


BARIERY DZIAŁALNOŚCI GOSPODARCZEJ

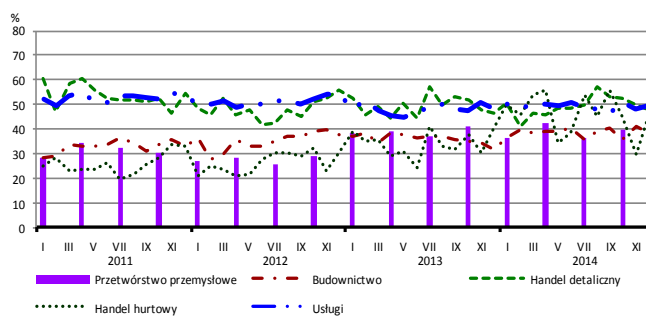
Brak barier



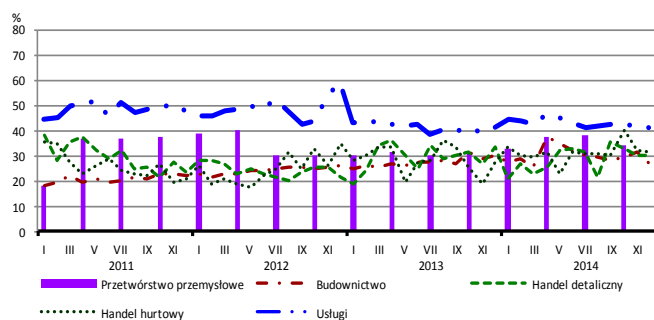
Koszty zatrudnienia



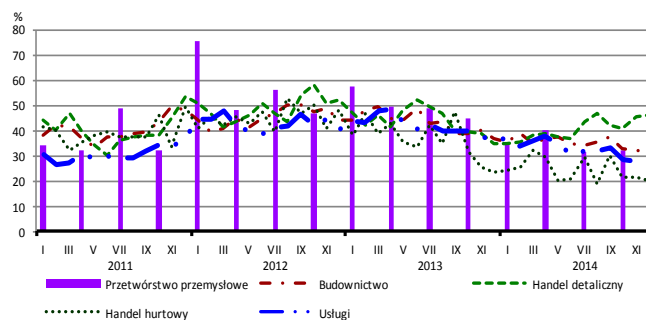
Wysokie obciążenia na rzecz budżetu



Niejasne i niespójne przepisy prawne



Niepewność ogólnej sytuacji gospodarczej



Największy odsetek przedsiębiorców **nieodczuwających żadnych barier w prowadzeniu bieżącej działalności gospodarczej** w grudniu br. jest odnotowywany w jednostkach prowadzących działalność z zakresu usług (6,9%), w dalszej kolejności – handlu detalicznego (3,5%), handlu hurtowego (3,5%), budownictwa (2,7%).

Największe trudności napotymane przez przedsiębiorstwa **budowlano-montażowe** zgłaszające bariery związane są z kosztami zatrudnienia (57% w grudniu br., 50% przed rokiem) oraz konkurencją na rynku (53% w grudniu br., 51% w analogicznym miesiącu ub. r.). W skali roku w największym stopniu wzrosło znaczenie barier związanych z kosztami zatrudnienia, wysokimi obciążeniami na rzecz budżetu (z 32% do 38%) oraz niedoborem wykwalifikowanych pracowników (z 11% do 17%), natomiast spadło – bariery związanej z niedostatecznym popytem (z 38% do 31%).

Podmioty prowadzące działalność w zakresie **handlu hurtowego** najczęściej wskazują trudności związane z konkurencją na rynku (barierę tę sygnalizuje 68% przedsiębiorstw w grudniu br., 57% w analogicznym miesiącu ub. r.). Bariery, których znaczenie najbardziej wzrosło w skali roku są konkurencją na rynku oraz wysokie odsetki bankowe (z 20% do 29%).

Przedsiębiorcy prowadzący działalność z zakresu **handlu detalicznego** najbardziej odczuwają bariery związane z konkurencją na rynku (barierę tę sygnalizuje w grudniu br. 62% przedsiębiorstw, 52% w analogicznym miesiącu ub. r.). W ujęciu rocznym najbardziej wzrosło znaczenie barier związanych z niepewnością ogólnej sytuacji gospodarczej (z 35% do 46%) oraz konkurencją na rynku, a spadło – bariery związanej z niedostatecznym popytem (z 49% do 32%).

Największe trudności wskazywane przez firmy **usługowe** zgłaszające bariery związane są z kosztami zatrudnienia (59% w grudniu br., 58% w analogicznym miesiącu ub. r.). W porównaniu z grudniem ub. r. w największym stopniu zmniejszyła się uciążliwość barier związanych z niedostatecznym popytem (z 38% do 29%) i niepewnością ogólnej sytuacji gospodarczej (z 36% do 27%).

Departament Przedsiębiorstw GUS, Al. Niepodległości 208, 00-925 Warszawa, tel. (22) 608 36 51

Wyniki badania koniunktury w przemyśle, budownictwie, handlu i usługach można znaleźć na stronie GUS

<http://stat.gov.pl/obszary-tematyczne/koniunktura/koniunktury/koniunktura-w-przemysle-budownictwie-handlu-i-uslugach-2000-2014,4,8.html>

Zeszyt Metodologiczny „Badanie koniunktury gospodarczej GUS”, 2014

http://stat.gov.pl/download/gfx/portalinformacyjny/pl/defaultaktualnosci/5516/5/5/1/badanie_koniunktury_gospodarczej_2014_05_22.pdf