

**KONIUNKTURA GOSPODARCZA**

w październiku 2014 r.

opinie formułowane przez jednostki, których siedziba znajduje się  
w WOJEWÓDZTWIE POMORSKIM

Przedsiębiorstwa z siedzibą w województwie pomorskim ogólny klimat koniunktury w **przetwórstwie przemysłowym** oceniają w październiku korzystnie, ale nieco gorzej niż we wrześniu. Prognozy portfela zamówień i produkcji są mniej optymistyczne od formułowanych w ubiegłym miesiącu. Oceny bieżące w tym zakresie są korzystne, lepsze od zgłaszanych we wrześniu. Bieżąca sytuacja finansowa jest oceniana pozytywnie. W najbliższych miesiącach może ona nie ulec zmianie. Przedsiębiorcy planują nieznaczny wzrost zatrudnienia. Ceny wyrobów przemysłowych mogą spadać nieco wolniej niż oczekiwano we wrześniu.

Ogólny klimat koniunktury w **budownictwie** oceniany jest w październiku bardziej negatywnie niż we wrześniu. Diagnozy i prognozy portfela zamówień oraz produkcji budowlano-montażowej, a także przewidywania dotyczące sytuacji finansowej są niekorzystne, gorsze od formułowanych w ubiegłym miesiącu. Sytuacja finansowa oceniana jest nadal negatywnie. Przedsiębiorcy planują utrzymanie redukcji zatrudnienia zapowiadanych we wrześniu. Ceny robót budowlano-montażowych mogą spadać w stopniu zbliżonym do oczekiwanego przed miesiącem.

Oceny ogólnego klimatu koniunktury w **handlu hurtowym** są bardziej optymistyczne niż we wrześniu. Utrzymują się pozytywne przewidywania dotyczące sytuacji finansowej. Prognozy sprzedaży są negatywne, gorsze od formułowanych przed miesiącem. Odpowiednie diagnozy są korzystne, lecz ostrożniejsze niż we wrześniu. Może utrzymać się wzrost zatrudnienia planowany miesiąc wcześniej. Przedsiębiorcy przewidują wzrost cen, zbliżony do oczekiwanego we wrześniu.

Ogólny klimat koniunktury w **handlu detalicznym** oceniany jest nieznacznie pesymistycznie, ale lepiej niż w ubiegłym miesiącu. Firmy nie odnotowały zmian bieżącej sytuacji finansowej. Odpowiednie przewidywania oraz diagnozy i prognozy sprzedaży są optymistyczne, lepsze od zgłaszanych we wrześniu. Zatrudnienie może rosnąć, wobec niewielkiego spadku planowanego przed miesiącem. Przedsiębiorcy przewidują, iż ceny towarów będą nieznacznie spadać.

Podmioty z sekcji **informacja i komunikacja** oceniają w październiku koniunkturę bardziej korzystnie niż przed miesiącem i przed rokiem. Oceny koniunktury formułowane przez dyrektorów jednostek z sekcji **transport i gospodarka magazynowa** są pesymistyczne, zbliżone do zgłaszanych we wrześniu br., gorsze od opinii z października ub. r. Mniej niekorzystnie niż przed miesiącem i przed rokiem oceniają koniunkturę kierujący firmami z sekcji **działalność związana z zakwaterowaniem i usługami gastronomicznymi**.

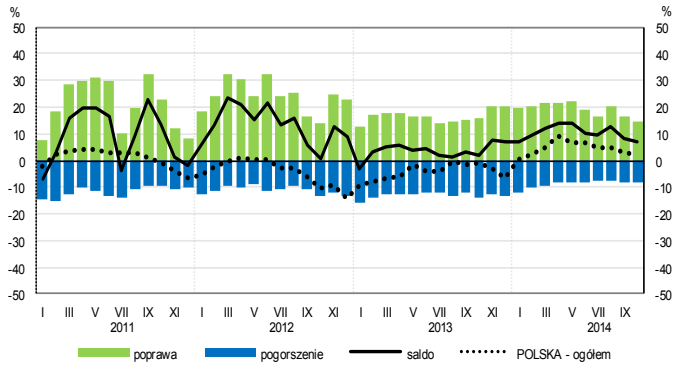
W **przetwórstwie przemysłowym** badaniem objęte są podmioty o liczbie pracujących 10 i więcej osób. W pozostałych badaniach (**budownictwo, handel hurtowy i detaliczny, usługi**) uczestniczą również podmioty o liczbie pracujących do 9 osób.

**Przetwórstwo przemysłowe** — sekcja C; **Budownictwo** — sekcja F; **Handel hurtowy** — dział 46; **Handel detaliczny** — działy 45 i 47

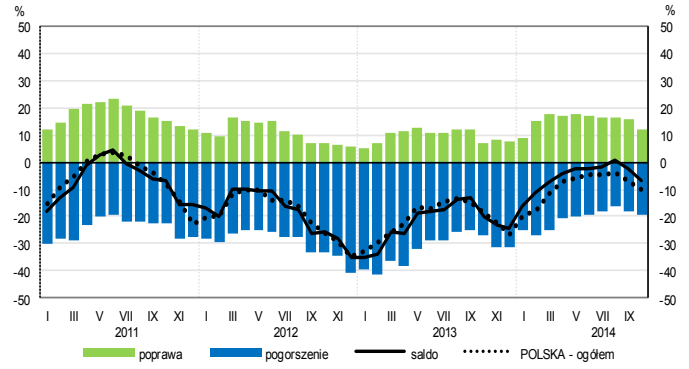
**Usługi** — sekcje: H – Transport i gospodarka magazynowa, I – Działalność związana z zakwaterowaniem i usługami gastronomicznymi, J – Informacja i komunikacja, K – Działalność finansowa i ubezpieczeniowa, L – Działalność związana z obsługą rynku nieruchomości, M – Działalność profesjonalna, naukowa i techniczna, N – Działalność w zakresie usług administrowania i działalność wspierająca, P – Edukacja, Q – Opieka zdrowotna i pomoc społeczna, R – Działalność związana z kulturą, rozrywką i rekreacją, S – Pozostała działalność usługowa

# OGÓLNY KLIMAT KONIUNKTURY WEDŁUG SEKCJI / DZIAŁÓW PKD

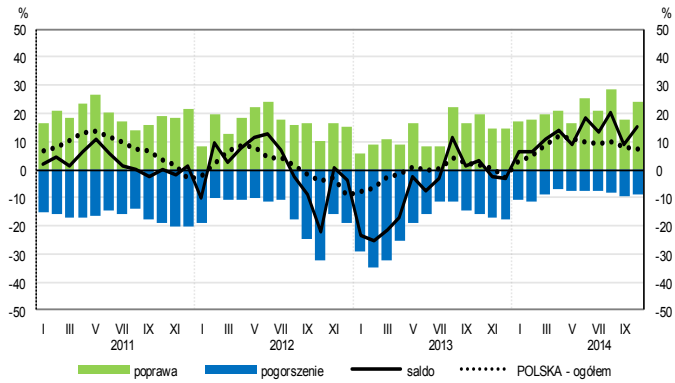
## Przetwórstwo przemysłowe (sekcja C)



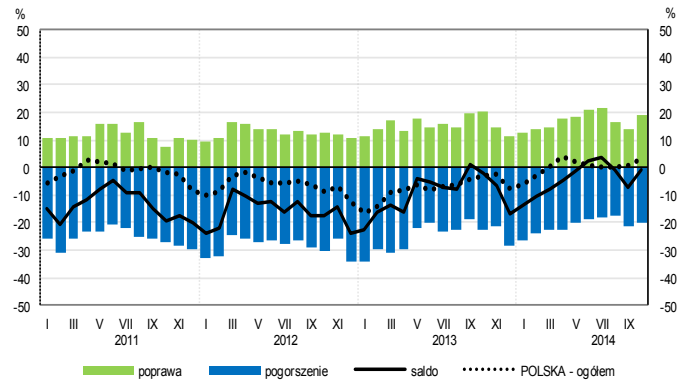
## Budownictwo (sekcja F)



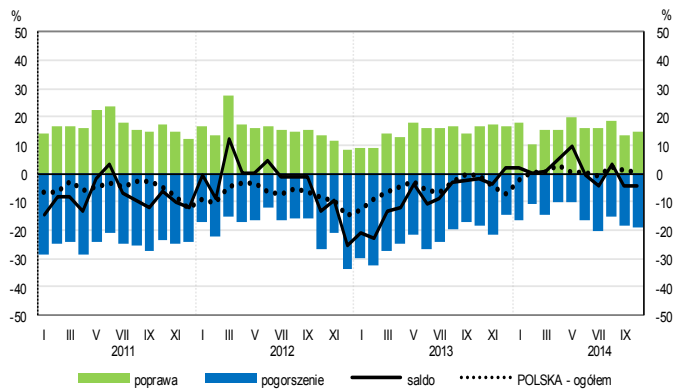
## Handel hurtowy (dział 46)



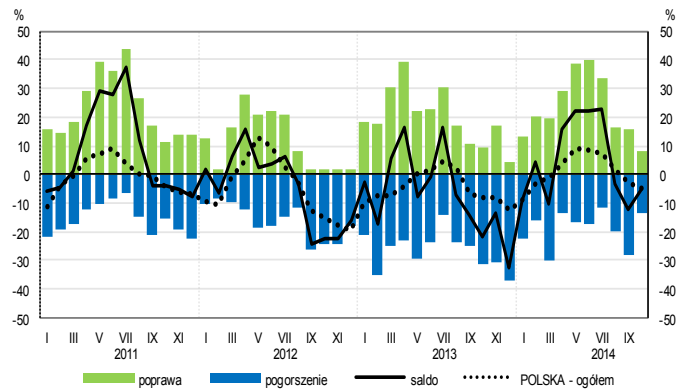
## Handel detaliczny (dział 45+47)



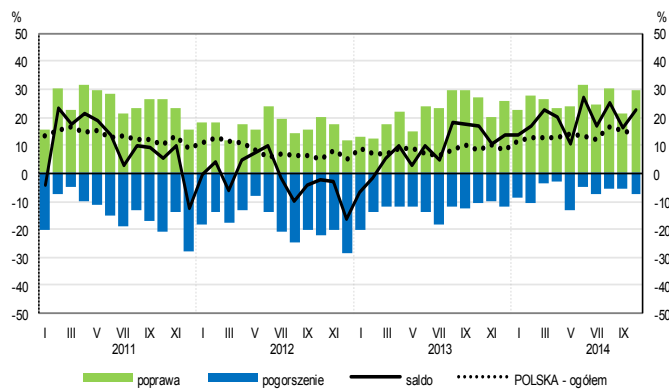
## Transport i gospodarka magazynowa (sekcja H)



## Zakwaterowanie i gastronomia (sekcja I)

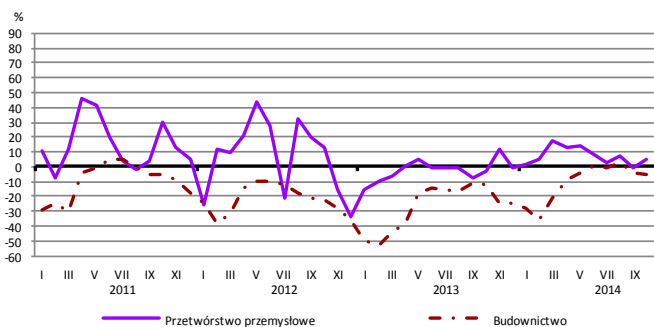


## Informacja i komunikacja (sekcja J)

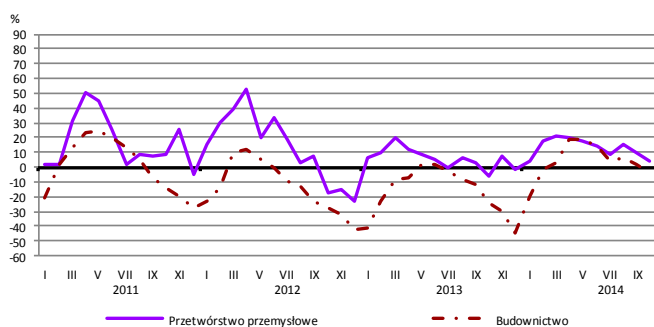


# WYBRANE WSKAŹNIKI WEDŁUG SEKCJI / DZIAŁÓW PKD

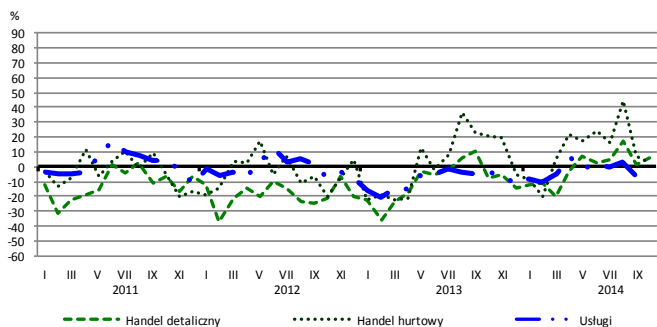
## Bieżąca produkcja



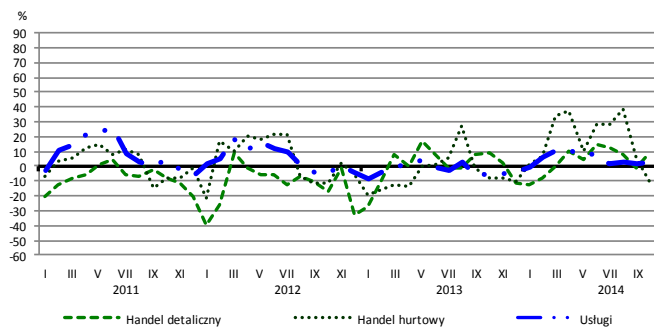
## Przewidywana produkcja



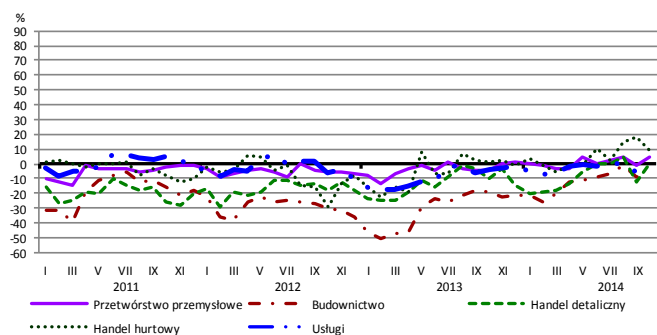
## Bieżąca sprzedaż



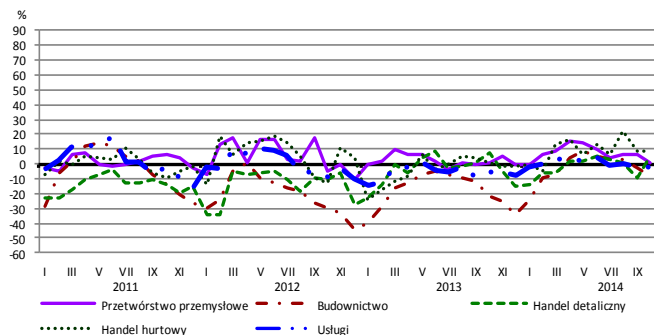
## Przewidywana sprzedaż



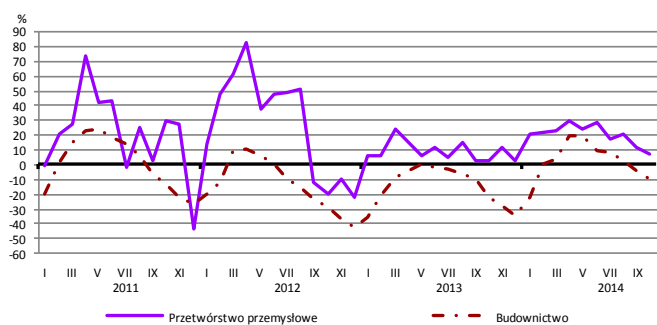
## Bieżąca sytuacja finansowa



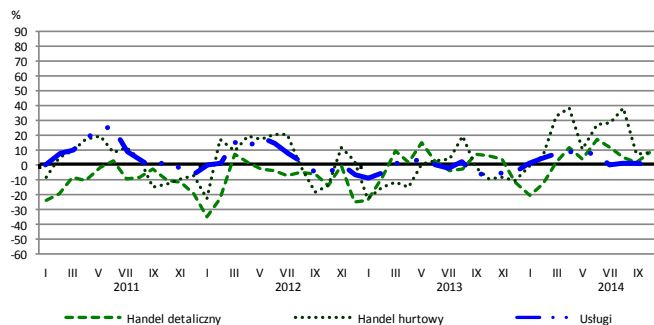
## Przewidywana sytuacja finansowa



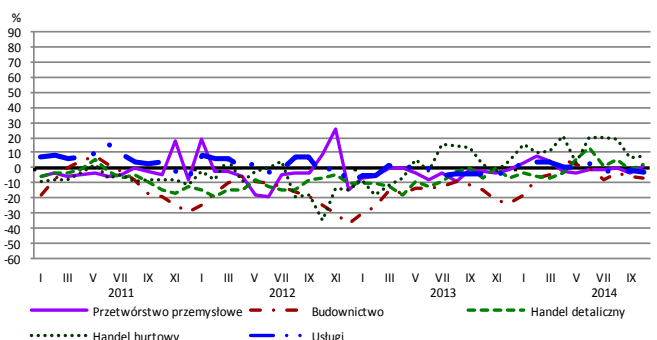
## Przewidywany portfel zamówień na rynku krajowym



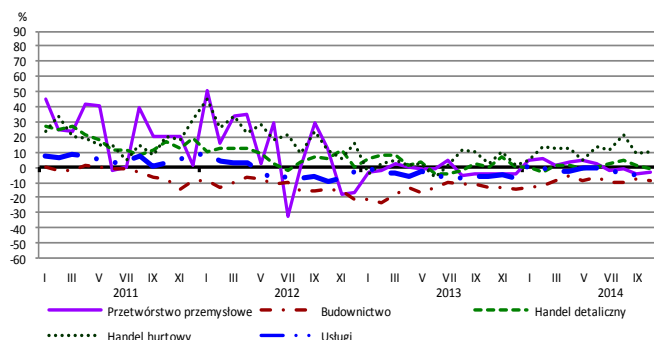
## Przewidywany popyt



## Przewidywane zatrudnienie

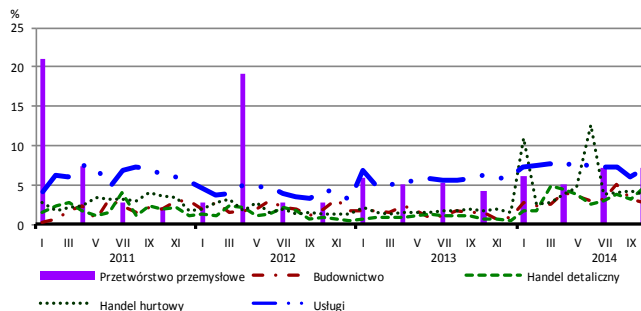


## Przewidywane ceny

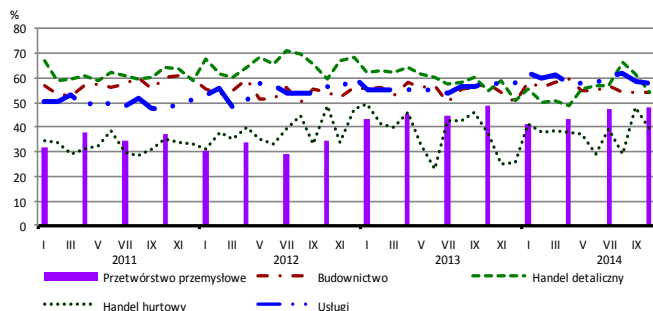


# BARIERY DZIAŁALNOŚCI GOSPODARCZEJ

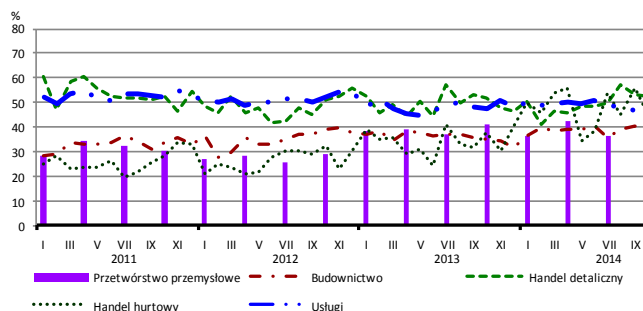
## Brak barier



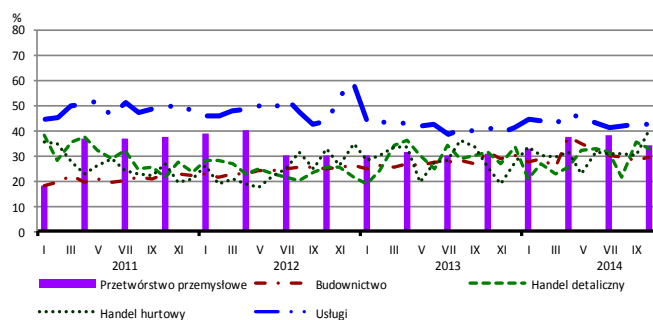
## Koszty zatrudnienia



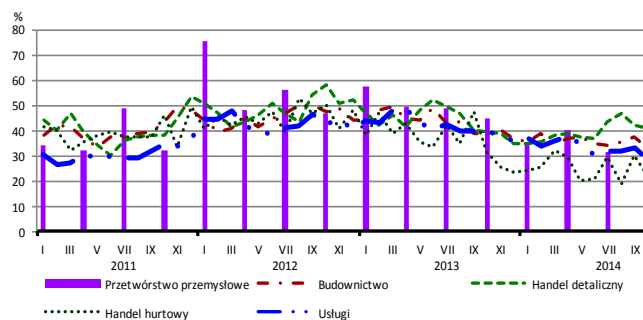
## Wysokie obciążenia na rzecz budżetu



## Niejasne i niespójne przepisy prawne



## Niepewność ogólnej sytuacji gospodarczej



Największy odsetek przedsiębiorców **nieodczuwających żadnych barier w prowadzeniu bieżącej działalności gospodarczej** w październiku br. jest odnotowany w jednostkach prowadzących działalność z zakresu przetwórstwa przemysłowego (7,1%), w dalszej kolejności – usług (7,0%), handlu detalicznego (4,7%), handlu hurtowego (3,8%), budownictwa (2,7%).

W jednostkach z zakresu **przetwórstwa przemysłowego**, które nie sygnalizują braku utrudnień swojej działalności, najczęściej zgłaszanymi barierami są niedostateczny popyt na rynku krajowym (50% w październiku br., 49% przed rokiem), koszty zatrudnienia (48% w październiku bieżącego i ubiegłego roku) oraz niedostateczny popyt na rynku zagranicznym (46% w październiku br., 50% przed rokiem). Barierą, której znaczenie wzrosło w skali roku w największym stopniu jest niedobór wykwalifikowanych pracowników (z 15% do 28%), a spadło – bariery związanej z niepewnością ogólnej sytuacji gospodarczej (z 45% do 32%).

Największe trudności napotymane przez przedsiębiorstwa **budowlano-montażowe** zgłaszające bariery związane są z konkurencją na rynku (58% w październiku br., 56% przed rokiem) oraz kosztami zatrudnienia (54% w październiku br., 57% w analogicznym miesiącu ub. r.). W skali roku w największym stopniu spadło znaczenie bariery związanej z niedostatecznym popytem (z 43% do 31%).

Podmioty prowadzące działalność w zakresie **handlu hurtowego** najczęściej wskazują trudności związane z konkurencją na rynku (barierę tę sygnalizuje 58% przedsiębiorstw w październiku br., 50% w analogicznym miesiącu ub. r.). Barierą, której znaczenie najbardziej wzrosło w skali roku są niejasne i niespójne przepisy prawne (z 25% do 40%), a spadło – bariery związanej z niepewnością ogólnej sytuacji gospodarczej (z 32% do 21%).

Przedsiębiorcy prowadzący działalność z zakresu **handlu detalicznego** najbardziej odczuwają bariery związane z konkurencją na rynku (barierę tę sygnalizuje w październiku bieżącego i ubiegłego roku 60% przedsiębiorstw), kosztami zatrudnienia (54% w październiku br., 55% przed rokiem) oraz wysokimi obciążeniami na rzecz budżetu (53% w październiku br., 52% w analogicznym miesiącu ub. r.). Barierą, której znaczenie najbardziej spadło w skali roku są trudności w rozrachunkach z kontrahentami (z 24% do 15%).

Największe trudności wskazywane przez firmy **usługowe** zgłaszające bariery związane są z kosztami zatrudnienia (58% w październiku bieżącego i ubiegłego roku) i wysokimi obciążeniami na rzecz budżetu (51% w październiku br., 47% przed rokiem). W porównaniu z październikiem ub. r. w największym stopniu zmniejszyła się uciążliwość barier związanych z niepewnością ogólnej sytuacji gospodarczej (z 40% do 28%) i niedostatecznym popytem (z 38% do 29%).

Departament Przedsiębiorstw GUS, Al. Niepodległości 208, 00-925 Warszawa, tel. (22) 608 36 51

Wyniki badania koniunktury w przemyśle, budownictwie, handlu i usługach można znaleźć na stronie GUS

<http://stat.gov.pl/obszary-tematyczne/koniunktura/koniunktury/koniunktura-w-przemysle-budownictwie-handlu-i-uslugach-2000-2014,4,8.html>

Zeszyt Metodologiczny „Badanie koniunktury gospodarczej GUS”, 2014

[http://stat.gov.pl/download/gfx/portalinformacyjny/pl/defaultaktualnosci/5516/5/5/1/badanie\\_koniunktury\\_gospodarczej\\_2014\\_05\\_22.pdf](http://stat.gov.pl/download/gfx/portalinformacyjny/pl/defaultaktualnosci/5516/5/5/1/badanie_koniunktury_gospodarczej_2014_05_22.pdf)