

KONIUNKTURA GOSPODARCZA

we wrześniu 2014 r.

opinie formułowane przez jednostki, których siedziba znajduje się
w WOJEWÓDZTWIE POMORSKIM

Przedsiębiorstwa z siedzibą w województwie pomorskim ogólny klimat koniunktury w **przetwórstwie przemysłowym** oceniają we wrześniu korzystnie, ale ostrożniej niż w sierpniu. Oceny bieżącego i przyszłego portfela zamówień są mniej optymistyczne od formułowanych w ubiegłym miesiącu. Bieżąca produkcja oceniana jest nieznacznie negatywnie, jej korzystne prognozy są gorsze od przewidywań z sierpnia. Bieżąca sytuacja finansowa jest oceniana nieznacznie pesymistycznie, jednak utrzymują się jej pozytywne prognozy. Przedsiębiorcy planują zmniejszenie zatrudnienia. Ceny wyrobów przemysłowych mogą spadać nieco szybciej niż oczekiwano przed miesiącem.

Ogólny klimat koniunktury w **budownictwie** oceniany jest we wrześniu negatywnie, nieco gorzej niż przed miesiącem. Diagnozy i prognozy sytuacji finansowej, oceny produkcji budowlano-montażowej, a także przewidywania dotyczące portfela zamówień są niekorzystne, gorsze od formułowanych w ubiegłym miesiącu. Bieżący portfel zamówień oceniany jest mniej pozytywnie niż w sierpniu, podobnie jak prognozy produkcji budowlano-montażowej. Redukcje zatrudnienia mogą być nieco większe od planowanych w ubiegłym miesiącu. Ceny robót budowlano-montażowych mogą spadać nieznacznie wolniej niż oczekiwano w sierpniu.

Oceny ogólnego klimatu koniunktury w **handlu hurtowym** są mniej optymistyczne niż w sierpniu. Bieżąca sprzedaż rośnie znacznie wolniej niż przed miesiącem. Poprawiają się pozytywne diagnozy sytuacji finansowej. Odpowiednie prognozy są mniej korzystne od formułowanych w sierpniu. Zatrudnienie może rosnać wolniej niż planowano miesiąc wcześniej. Przedsiębiorcy przewidują wzrost cen, choć mniej znaczący od oczekiwanego w sierpniu.

Ogólny klimat koniunktury w **handlu detalicznym** oceniany jest bardziej pesymistycznie niż w ubiegłym miesiącu. Diagnozy i prognozy sytuacji finansowej oraz przewidywania dotyczące sprzedaży są niekorzystne, gorsze od zgłaszanych w sierpniu. Bieżąca sprzedaż rośnie wolniej niż przed miesiącem. Zatrudnienie może być nieznacznie ograniczane, wobec wzrostu planowanego w ubiegłym miesiącu. Przedsiębiorcy przewidują, iż ceny towarów będą nieznacznie rosnać, wolniej niż oczekiwano w sierpniu.

Podmioty z sekcji **informacja i komunikacja** oceniają we wrześniu koniunkturę mniej korzystnie niż przed miesiącem, ale podobnie jak przed rokiem. Oceny koniunktury formułowane przez dyrektorów jednostek z sekcji **transport i gospodarka magazynowa** są bardziej pesymistyczne od zgłaszanych we wrześniu ub. r., gorsze od pozytywnych opinii z sierpnia br. Nieco mniej niekorzystnie niż przed rokiem oceniają koniunkturę kierujący firmami z sekcji **działalność związana z zakwaterowaniem i usługami gastronomicznymi**, choć ich opinie są bardziej negatywne od sygnalizowanych w ubiegłym miesiącu.

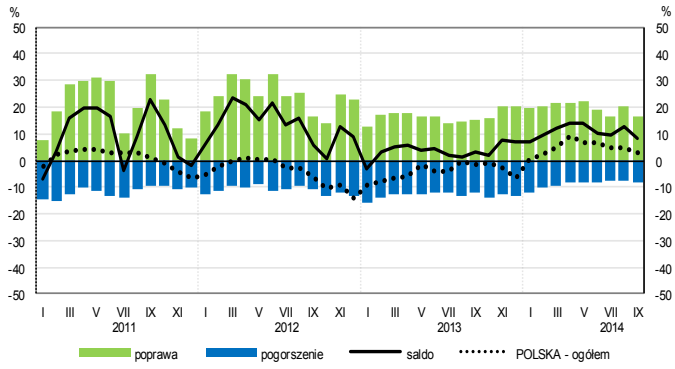
W **przetwórstwie przemysłowym** badaniem objęte są podmioty o liczbie pracujących 10 i więcej osób. W pozostałych badaniach (**budownictwo, handel hurtowy i detaliczny, usługi**) uczestniczą również podmioty o liczbie pracujących do 9 osób.

Przetwórstwo przemysłowe — sekcja C; **Budownictwo** — sekcja F; **Handel hurtowy** — dział 46; **Handel detaliczny** — działy 45 i 47

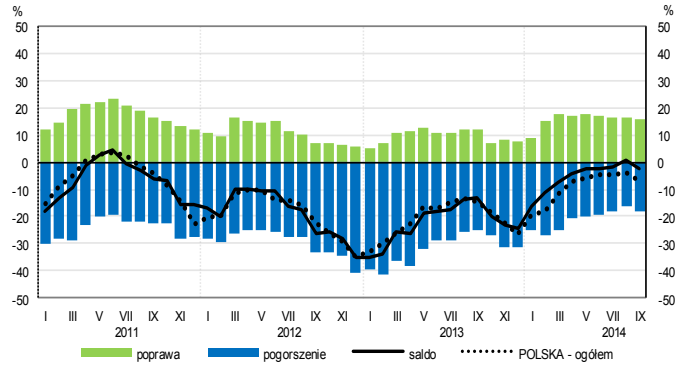
Usługi — sekcje: H – Transport i gospodarka magazynowa, I – Działalność związana z zakwaterowaniem i usługami gastronomicznymi, J – Informacja i komunikacja, K – Działalność finansowa i ubezpieczeniowa, L – Działalność związana z obsługą rynku nieruchomości, M – Działalność profesjonalna, naukowa i techniczna, N – Działalność w zakresie usług administrowania i działalność wspierająca, P – Edukacja, Q – Opieka zdrowotna i pomoc społeczna, R – Działalność związana z kulturą, rozrywką i rekreacją, S – Pozostała działalność usługowa

OGÓLNY KLIMAT KONIUNKTURY WEDŁUG SEKCJI / DZIAŁÓW PKD

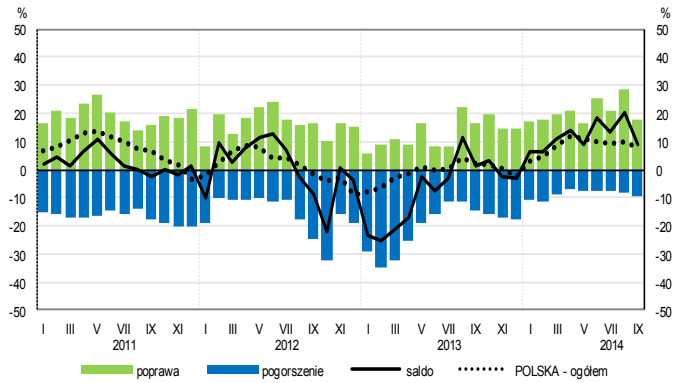
Przetwórstwo przemysłowe (sekcja C)



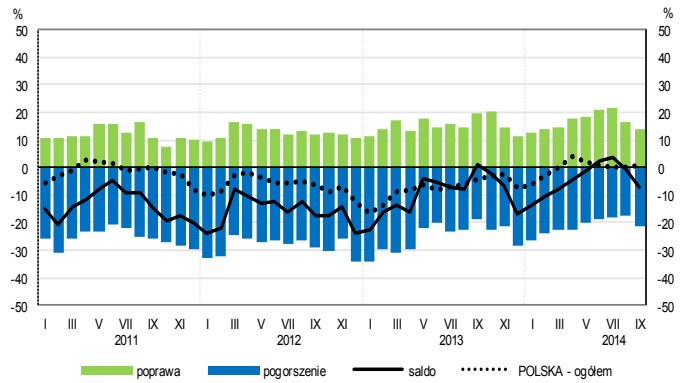
Budownictwo (sekcja F)



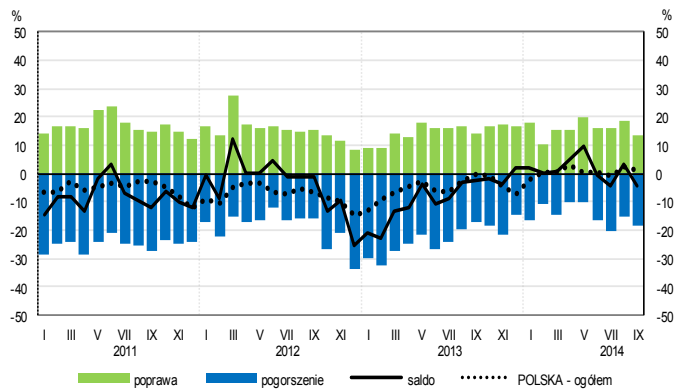
Handel hurtowy (dział 46)



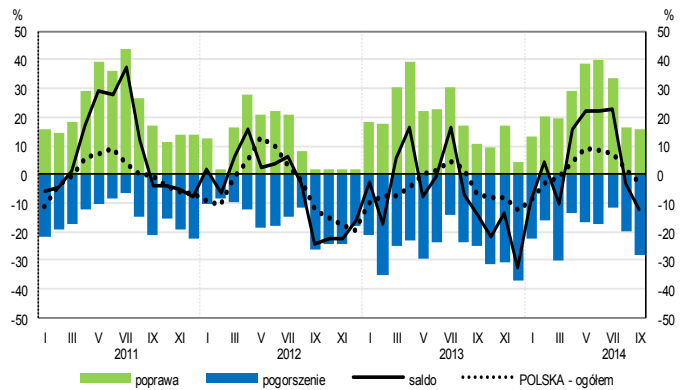
Handel detaliczny (dział 45+47)



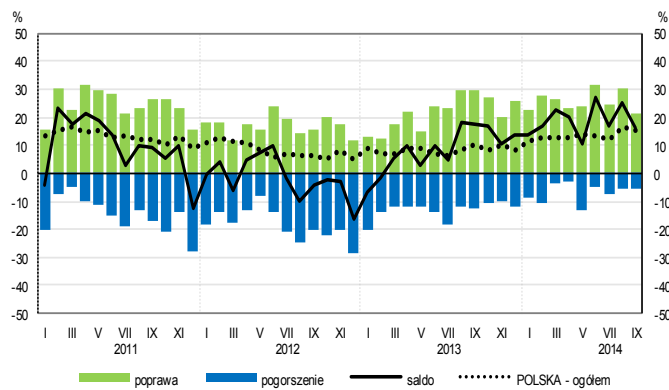
Transport i gospodarka magazynowa (sekcja H)



Zakwaterowanie i gastronomia (sekcja I)

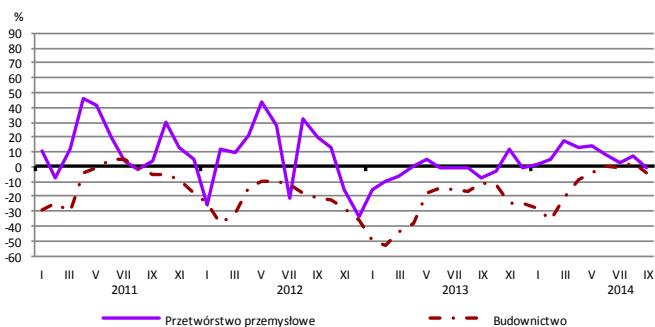


Informacja i komunikacja (sekcja J)

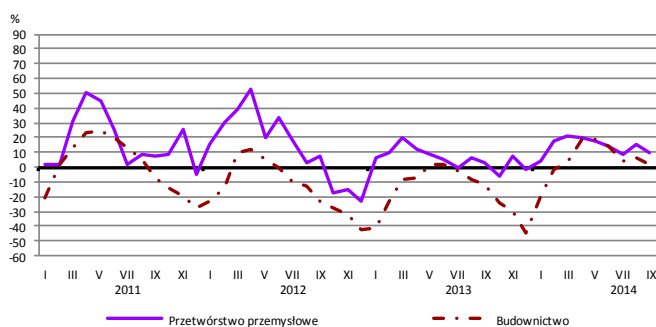


WYBRANE WSKAŹNIKI WEDŁUG SEKCJI / DZIAŁÓW PKD

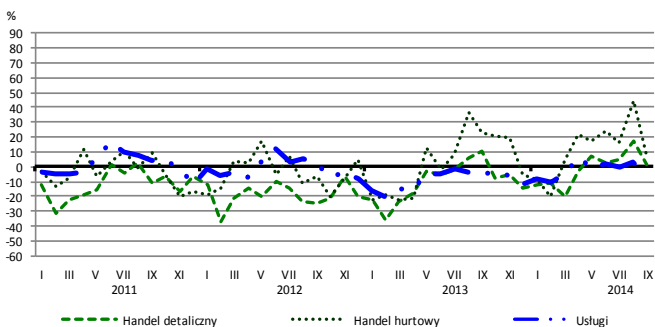
Bieżąca produkcja



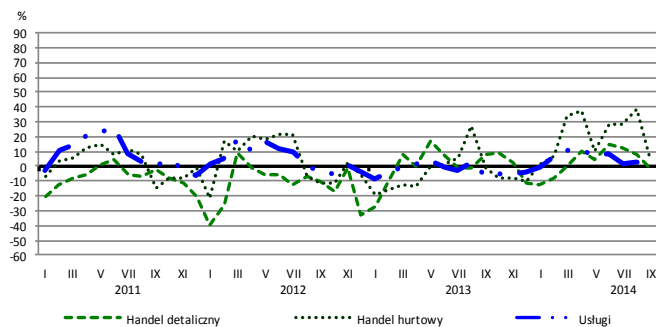
Przewidywana produkcja



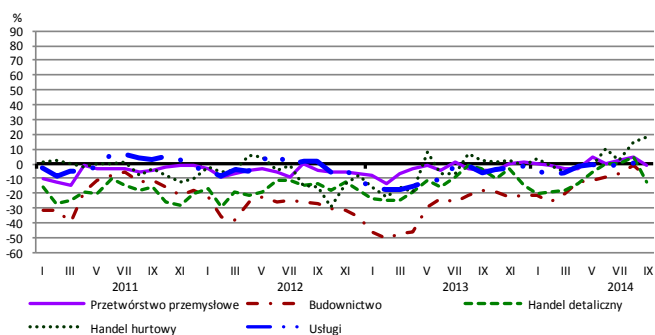
Bieżąca sprzedaż



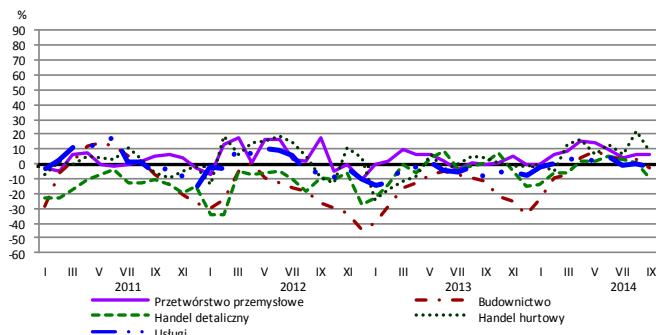
Przewidywana sprzedaż



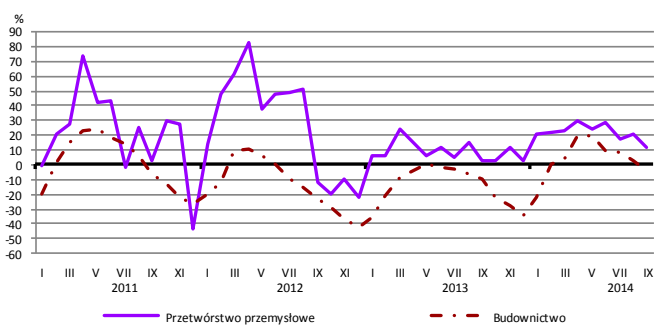
Bieżąca sytuacja finansowa



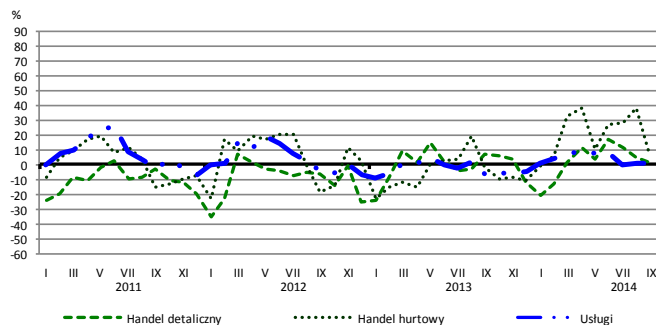
Przewidywana sytuacja finansowa



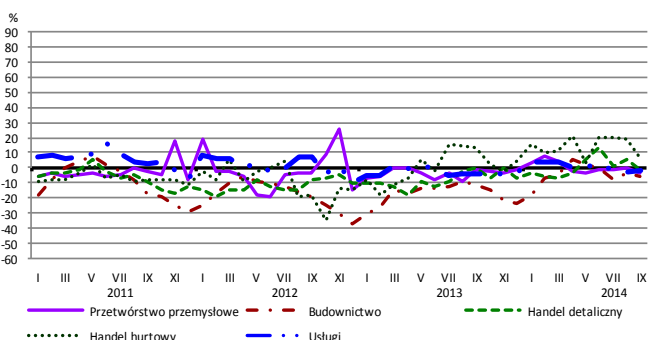
Przewidywany portfel zamówień na rynku krajowym



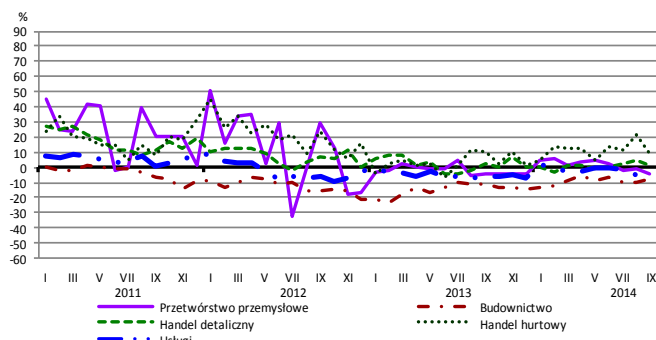
Przewidywany popyt



Przewidywane zatrudnienie

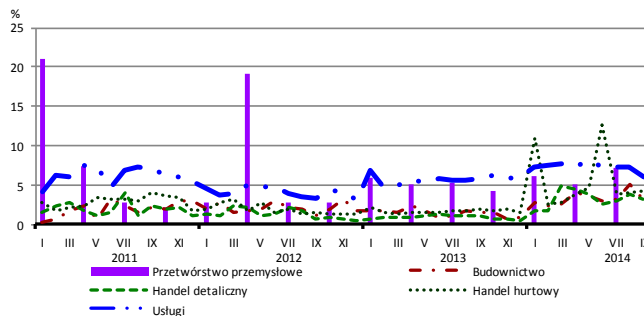


Przewidywane ceny

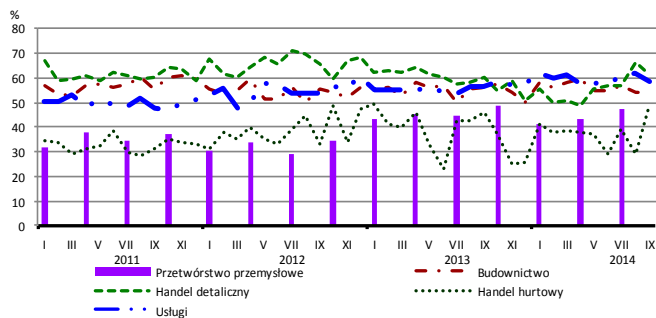


BARIERY DZIAŁALNOŚCI GOSPODARCZEJ

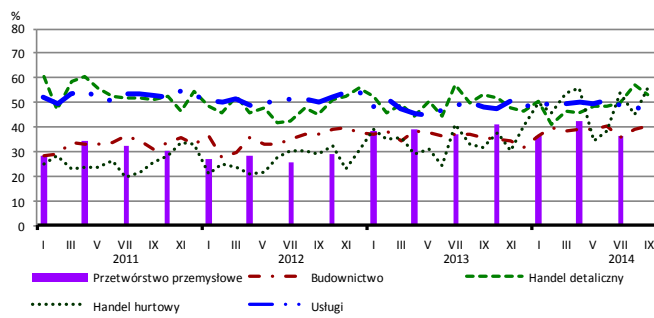
Brak barier



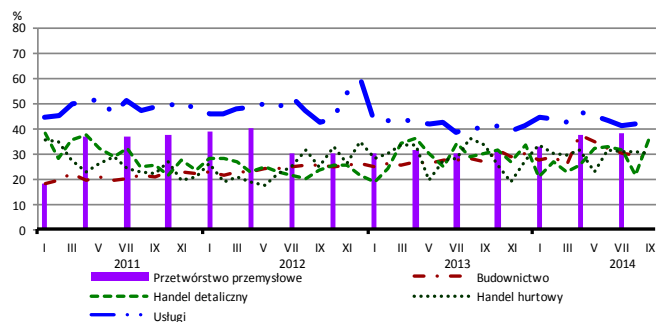
Koszty zatrudnienia



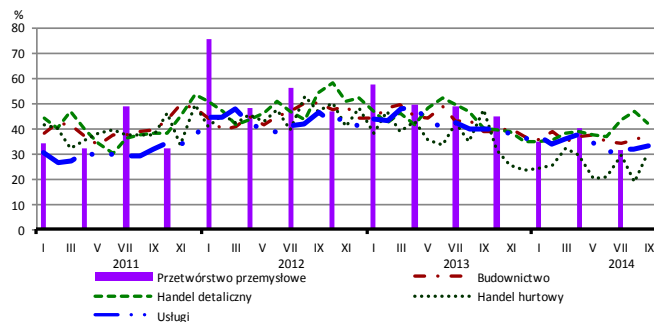
Wysokie obciążenia na rzecz budżetu



Niejasne i niespójne przepisy prawne



Niepewność ogólnej sytuacji gospodarczej



Największy odsetek przedsiębiorców **nieodczuwających żadnych barier w prowadzeniu bieżącej działalności gospodarczej** we wrześniu br. jest odnotowany w jednostkach prowadzących działalność z zakresu usług (6,1%), w dalszej kolejności – handlu hurtowego (4,3%), budownictwa (3,3%), handlu detalicznego (3,2%).

Największe trudności napotymane przez przedsiębiorstwa **budowlano-montażowe** zgłaszające bariery związane są z konkurencją na rynku (59% we wrześniu br., 52% w analogicznym miesiącu ub. r. – jest to bariera, której znaczenie w skali roku wzrosło w największym stopniu) oraz kosztami zatrudnienia (54% we wrześniu br., 56% przed rokiem). W porównaniu z wrześniem 2013 r. w największym stopniu spadło znaczenie bariery związanej z niedostatecznym popytem (z 40% do 28%).

Podmioty prowadzące działalność w zakresie **handlu hurtowego** najczęściej wskazują trudności związane z konkurencją na rynku (barierę tę sygnalizuje 67% przedsiębiorstw we wrześniu br., 54% w analogicznym miesiącu ub. r.) oraz wysokimi obciążeniami na rzecz budżetu (56% we wrześniu br., 32% przed rokiem – jest to bariera, której znaczenie w skali roku wzrosło w największym stopniu). Bariery, której znaczenie najbardziej spadło w skali roku jest niepewność ogólnej sytuacji gospodarczej (z 48% do 30%).

Przedsiębiorcy prowadzący działalność z zakresu **handlu detalicznego** najbardziej odczuwają bariery związane z kosztami zatrudnienia (barierę tę sygnalizuje we wrześniu br. 61% przedsiębiorstw, 60% w analogicznym miesiącu ub. r.), konkurencją na rynku (55% we wrześniu bieżącego i ubiegłego roku) oraz wysokimi obciążeniami na rzecz budżetu (53% we wrześniu br., 54% w analogicznym miesiącu ub. r.). Bariery, której znaczenie najbardziej wzrosło w skali roku są niejasne i niespójne przepisy prawne (z 30% do 35%), a spadło – barier związanych z niedostatecznym popytem (z 43% do 38%) oraz trudnościami w rozrachunkach z kontrahentami (z 21% do 16%).

Największe trudności wskazywane przez firmy **usługowe** zgłaszające bariery związane są z kosztami zatrudnienia (59% we wrześniu br., 57% przed rokiem). W porównaniu z wrześniem ub. r. w największym stopniu zmniejszyła się uciążliwość barier związanych z niedostatecznym popytem (z 38% do 28%) i niepewnością ogólnej sytuacji gospodarczej (z 40% do 33%).

Departament Przedsiębiorstw GUS, Al. Niepodległości 208, 00-925 Warszawa, tel. (22) 608 36 51

Wyniki badania koniunktury w przemyśle, budownictwie, handlu i usługach można znaleźć na stronie GUS

<http://stat.gov.pl/obszary-tematyczne/koniunktura/koniunktury/koniunktura-w-przemysle-budownictwie-handlu-i-uslugach-2000-2014,4,8.html>

Zeszyt Metodologiczny „Badanie koniunktury gospodarczej GUS”, 2014

http://stat.gov.pl/download/gfx/portalinformacyjny/pl/defaultaktualnosci/5516/5/5/1/badanie_koniunktury_gospodarczej_2014_05_22.pdf