

Warszawa, 2013-03-28

KONIUNKTURA GOSPODARCZA

w marcu 2013 r.

opinie formułowane przez jednostki, których siedziba znajduje się
w WOJEWÓDZTWIE POMORSKIM

Przedsiębiorstwa z siedzibą w województwie pomorskim ogólny klimat koniunktury w **przetwórstwie przemysłowym** oceniają w marcu optymistycznie, lepiej niż przed miesiącem. Prognozy dotyczące portfela zamówień, produkcji i sytuacji finansowej są pozytywne, bardziej korzystne od formułowanych w lutym. Oceny bieżące w tym zakresie są mniej negatywne niż w ubiegłym miesiącu. Przedsiębiorcy planują niewielkie redukcje zatrudnienia, mniejsze od zapowiadanych w lutym. Ceny wyrobów przemysłowych mogą nieznacznie rosnąć.

Ogólny klimat koniunktury w **budownictwie** oceniany jest w marcu mniej pesymistycznie niż w ubiegłym miesiącu. Bieżące oceny i prognozy portfela zamówień, produkcji budowlano-montażowej i sytuacji finansowej są mniej niekorzystne od formułowanych w lutym. Przedsiębiorcy zapowiadają mniejszy niż planowano przed miesiącem spadek zatrudnienia. Ceny robót budowlano-montażowych mogą spadać wolniej niż oczekiwano w lutym.

Ogólny klimat koniunktury w **handlu hurtowym** oceniany jest w marcu negatywnie, choć nieznacznie lepiej niż w ubiegłym miesiącu. Prognozy dotyczące sprzedaży oraz sytuacji finansowej są nieco mniej niekorzystne od formułowanych w lutym. Utrzymują się negatywne oceny sprzedaży. Diagnozy dotyczące sytuacji finansowej są nieco mniej pesymistyczne. Redukcje zatrudnienia mogą być nieco mniej znaczące niż zapowiadano przed miesiącem. Ceny mogą nadal rosnąć w niewielkim stopniu.

Oceny ogólnego klimatu koniunktury w **handlu detalicznym** są niekorzystne, ale nieco lepsze od zgłaszanych w ubiegłym miesiącu. Diagnozy sprzedaży są mniej pesymistyczne niż w lutym, w najbliższych miesiącach sprzedaż może rosnąć. Bieżąca sytuacja finansowa oceniana jest niekorzystnie, na poziomie z lutego. W najbliższych trzech miesiącach przedsiębiorcy nie przewidują zmian swojej sytuacji finansowej. Skala spadku zatrudnienia może utrzymać się na poziomie zbliżonym do planowanego miesiąc temu. Przedsiębiorcy przewidują, iż w najbliższych trzech miesiącach ceny towarów mogą rosnąć w tempie zbliżonym do prognozowanego w lutym.

Kierujący podmiotami z sekcji **działalność związana z zakwaterowaniem i usługami gastronomicznymi** oceniają koniunkturę pozytywnie, podobnie jak przed rokiem, lepiej wobec negatywnych opinii z lutego br. Optymistyczne oceny koniunktury zgłaszają jednostki z sekcji **informacja i komunikacja** wobec niekorzystnych opinii przed miesiącem i w marcu ub. r. Mniej pesymistycznie niż w lutym br., ale gorzej niż przed rokiem, oceniają koniunkturę firmy z sekcji **transport i gospodarka magazynowa**.

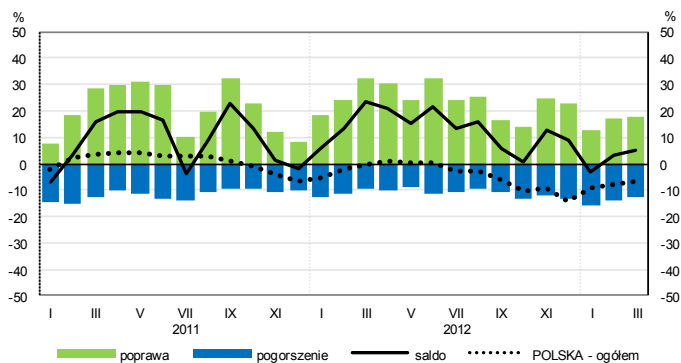
W **przetwórstwie przemysłowym** badaniem objęte są podmioty o liczbie pracujących 10 i więcej osób. W pozostałych badaniach (**budownictwo, handel hurtowy i detaliczny, usługi**) uczestniczą również podmioty o liczbie pracujących do 9 osób.

Przetwórstwo przemysłowe — sekcja C; **Budownictwo** — sekcja F; **Handel hurtowy** — dział 46; **Handel detaliczny** — dział 45 i 47

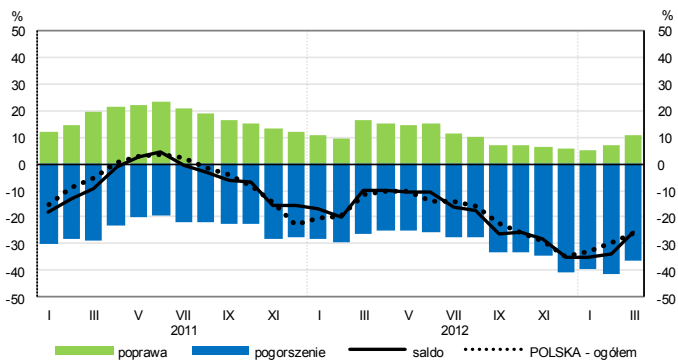
Usługi — sekcje: H — Transport i gospodarka magazynowa, I — Działalność związana z zakwaterowaniem i usługami gastronomicznymi, J — Informacja i komunikacja, K — Działalność finansowa i ubezpieczeniowa, L — Działalność związana z obsługą rynku nieruchomości, M — Działalność profesjonalna, naukowa i techniczna, N — Działalność w zakresie usług administrowania i działalność wspierająca, P — Edukacja, Q — Opieka zdrowotna i pomoc społeczna, R — Działalność związana z kulturą, rozrywką i rekreacją, S — Pozostała działalność usługowa

OGÓLNY KLIMAT KONIUNKTURY WEDŁUG SEKCJI / DZIAŁÓW PKD

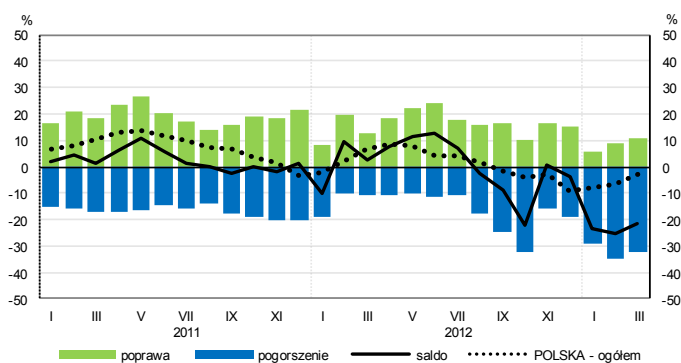
Przetwórstwo przemysłowe (sekcja C)



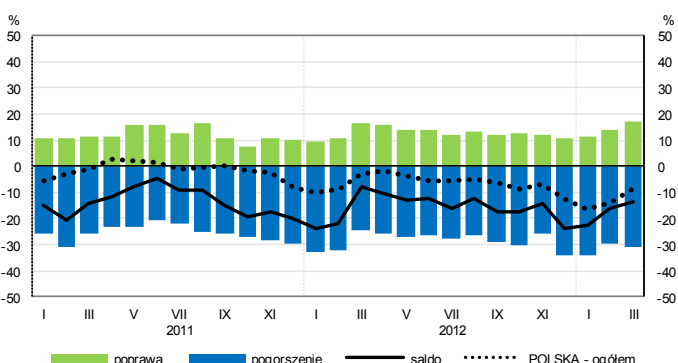
Budownictwo (sekcja F)



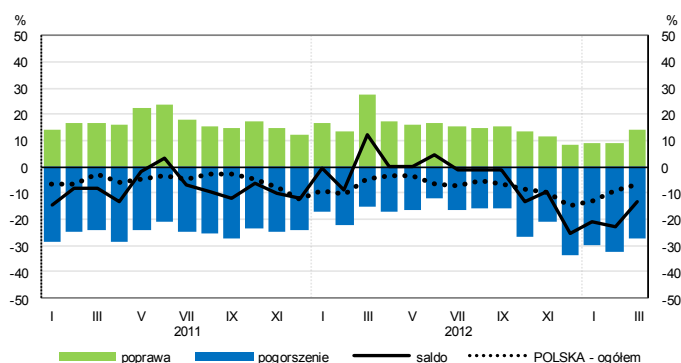
Handel hurtowy (dział 46)



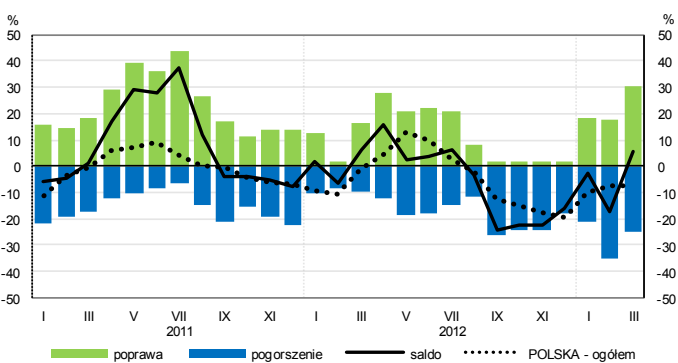
Handel detaliczny (dział 45+47)



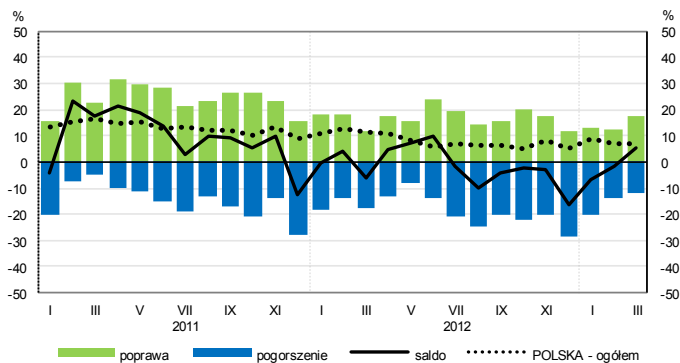
Transport i gospodarka magazynowa (sekcja H)



Zakwaterowanie i gastronomia (sekcja I)

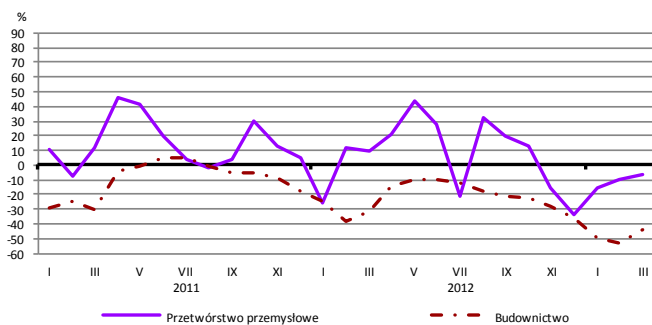


Informacja i komunikacja (sekcja J)

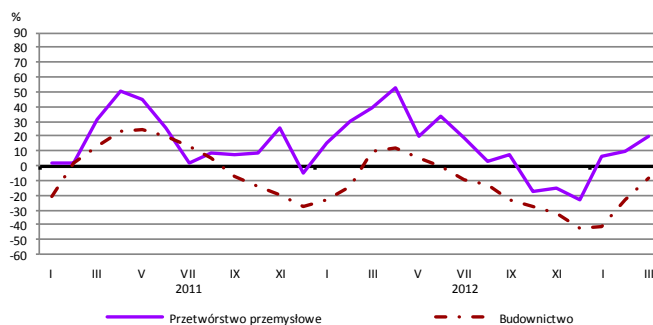


WYBRANE WSKAŹNIKI WEDŁUG SEKCJI / DZIAŁÓW PKD

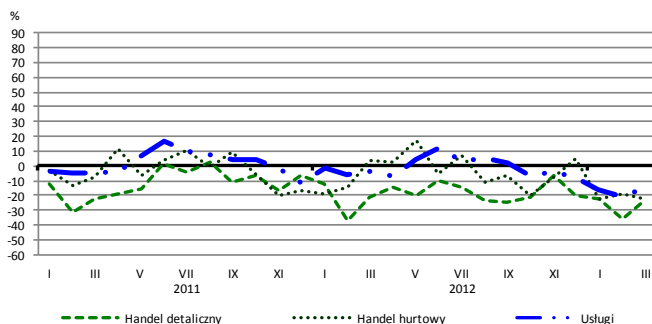
Bieżąca produkcja



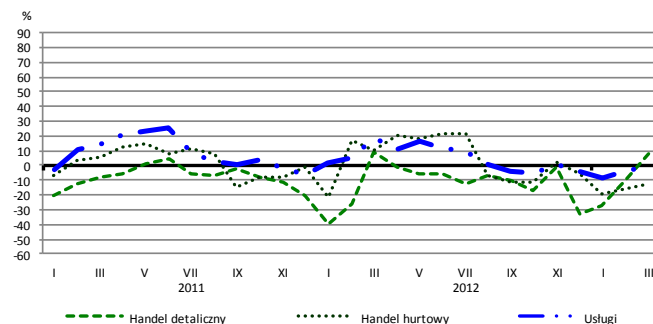
Przewidywana produkcja



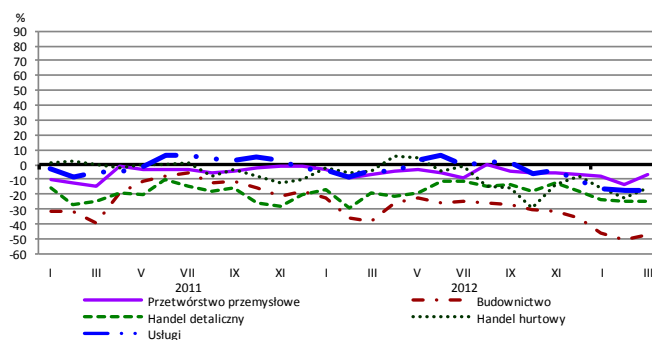
Bieżąca sprzedaż



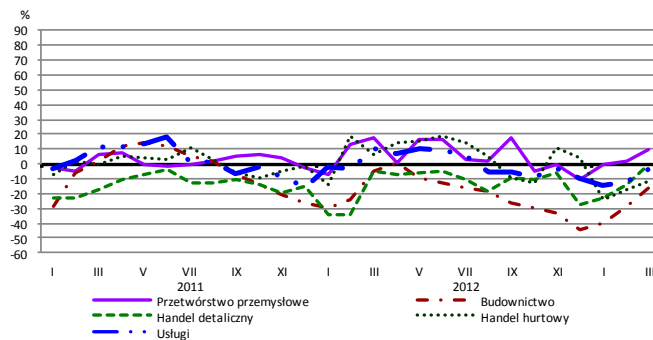
Przewidywana sprzedaż



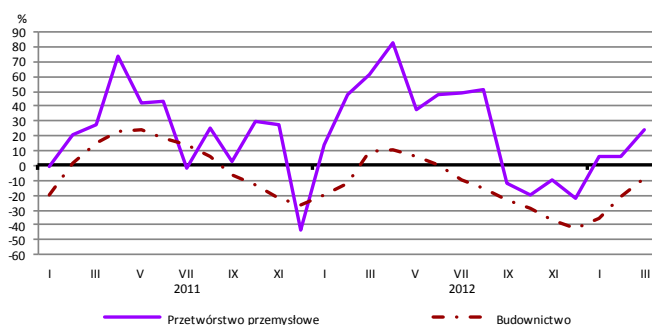
Bieżąca sytuacja finansowa



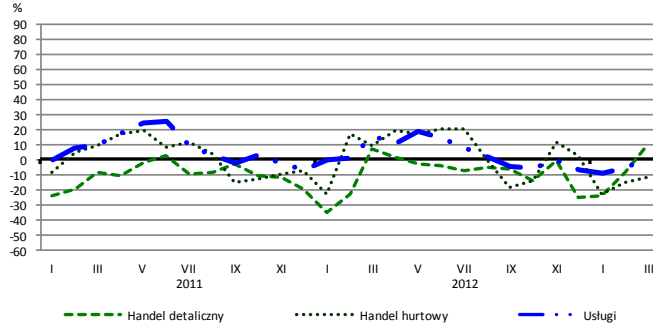
Przewidywana sytuacja finansowa



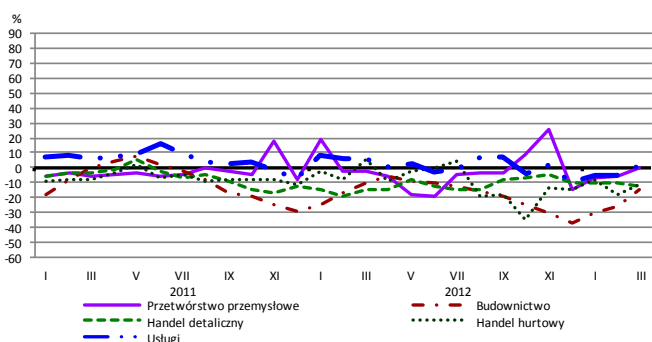
Przewidywany portfel zamówień na rynku krajowym



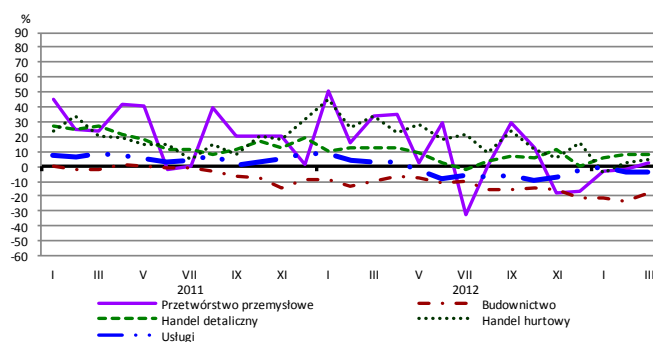
Przewidywany popyt



Przewidywane zatrudnienie

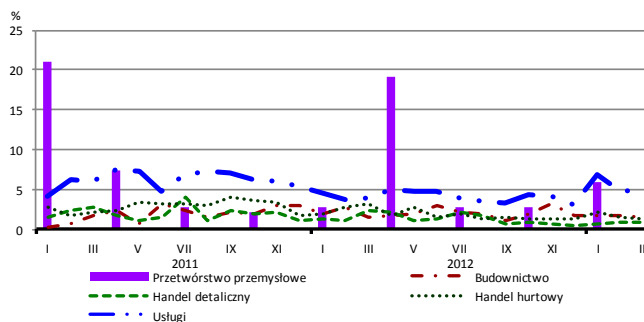


Przewidywane ceny

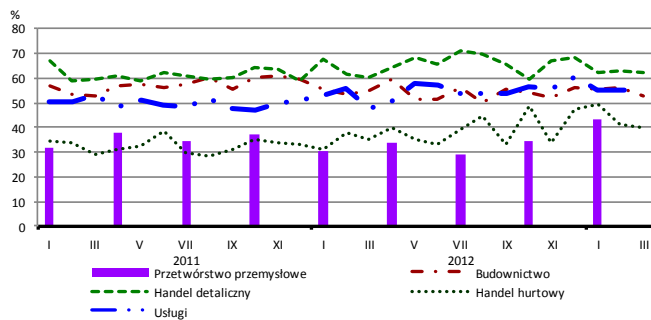


BARIERY DZIAŁALNOŚCI GOSPODARCZEJ

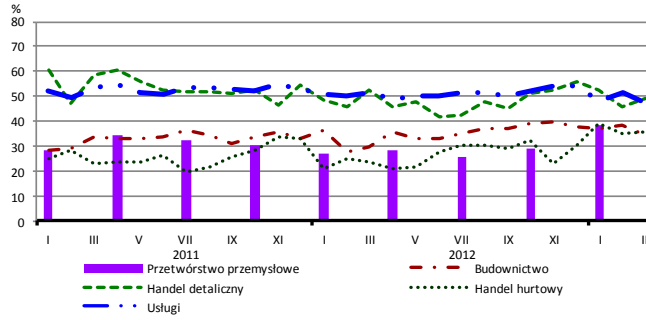
Brak barier



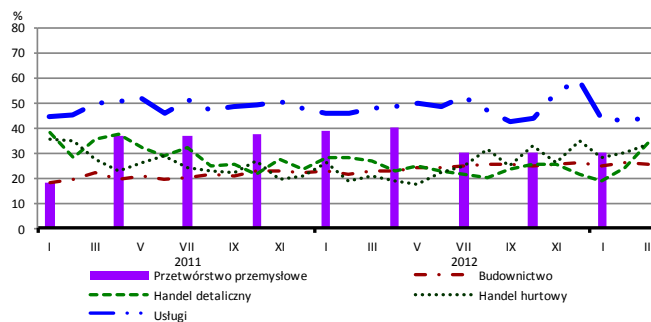
Koszty zatrudnienia



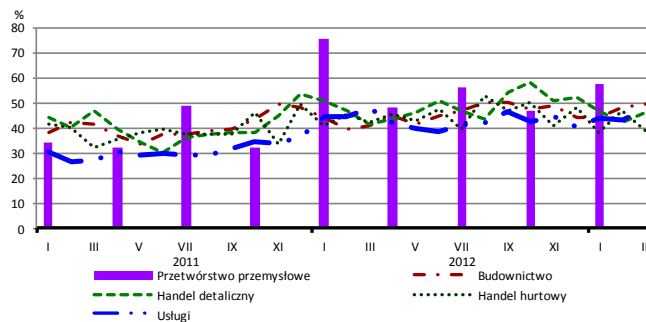
Wysokie obciążenia na rzecz budżetu



Niejasne i niespójne przepisy prawne



Niepewność ogólnej sytuacji gospodarczej



Największy odsetek przedsiębiorców **nieodczuwających żadnych barier w prowadzeniu bieżącej działalności gospodarczej** w marcu br. jest odnotowany w jednostkach prowadzących działalność z zakresu usług (5,1%), w dalszej kolejności – budownictwa (1,5%), handlu hurtowego (1,3%), handlu detalicznego (1,0%).

Największe trudności napotymane przez przedsiębiorstwa **budowlano-montażowe** zgłaszające bariery związane są z konkurencją na rynku (55% w marcu br., 56% przed rokiem) i kosztami zatrudnienia (53% w marcu br., 55% w analogicznym miesiącu ub. r.). W skali roku w największym stopniu wzrosło znaczenie barier związanych z niepewnością ogólnej sytuacji gospodarczej (z 40% do 50%) i niedostatecznym popytem (z 41% do 50%), natomiast spadło – bariery związanej z kosztami materiałów (z 33% do 22%).

Największe trudności napotymane przez podmioty prowadzące działalność w zakresie **handlu hurtowego** zgłaszające bariery związane są z konkurencją na rynku (barierę tę sygnalizuje w marcu br. 64% przedsiębiorstw, 56% w analogicznym miesiącu ub. r.). Bariery, której znaczenie najbardziej spadło w skali roku są trudności w rozrachunkach z kontrahentami (z 47% do 35%).

Największe trudności napotymane przez przedsiębiorców z zakresu **handlu detalicznego** zgłaszających bariery związane są z konkurencją na rynku (barierę tę sygnalizuje w marcu br. 64% przedsiębiorstw, 60% w analogicznym miesiącu ub. r.) oraz kosztami zatrudnienia (62% w marcu br., 60% przed rokiem). Bariery, której znaczenie najbardziej wzrosło w skali roku są niejasne i niespójne przepisy prawne (z 27% do 34%).

Największe trudności wskazywane przez firmy **usługowe** zgłaszające bariery związane są z kosztami zatrudnienia (55% w marcu br., 48% w analogicznym okresie ubiegłego roku – jest to bariera, której znaczenie wzrosło w największym stopniu w skali roku). Znacząco wzrosło również znaczenie bariery związanej z niedostatecznym popytem (z 34% do 41%) i niedoborem wykwalifikowanych pracowników (z 7% do 13%). W porównaniu z marcem ub. r. najbardziej zmalało znaczenie bariery związanej z konkurencją firm krajowych (z 52% do 41%).