

KONIUNKTURA GOSPODARCZA

w maju 2014 r.

opinie formułowane przez jednostki, których siedziba znajduje się
w WOJEWÓDZTWIE POMORSKIM

Przedsiębiorstwa z siedzibą w województwie pomorskim ogólny klimat koniunktury w **przetwórstwie przemysłowym** oceniają w maju korzystnie, podobnie jak w kwietniu. Bieżący portfel zamówień i produkcja rosną szybciej niż w ubiegłym miesiącu. Prognozy w tym zakresie są optymistyczne, ale ostrożniejsze od formułowanych w kwietniu. Bieżąca sytuacja finansowa oceniana jest pozytywnie. Odpowiednie przewidywania są korzystne, zbliżone do prognoz z ubiegłego miesiąca. Przedsiębiorcy planują niewielkie redukcje zatrudnienia. Ceny wyrobów przemysłowych mogą nadal rosnąć.

Ogólny klimat koniunktury w **budownictwie** oceniany jest w maju nieco mniej negatywnie niż w kwietniu. Diagnozy produkcji budowlano-montażowej są mniej niekorzystne od ocen zgłaszanych w ubiegłym miesiącu. Utrzymują się negatywne oceny portfela zamówień i sytuacji finansowej. Prognozy portfela zamówień i produkcji budowlano-montażowej są optymistyczne, zbliżone do zgłaszanych w kwietniu. Przewidywania dotyczące sytuacji finansowej są bardziej korzystne od prognoz formułowanych w ubiegłym miesiącu. Przedsiębiorcy zapowiadają nieco mniejszy niż planowano w kwietniu wzrost zatrudnienia. Ceny robót budowlano-montażowych mogą spadać szybciej niż oczekiwano przed miesiącem.

Oceny ogólnego klimatu koniunktury w **handlu hurtowym** są mniej optymistyczne niż w kwietniu. Diagnozy i prognozy sprzedaży oraz przewidywania dotyczące sytuacji finansowej są mniej korzystne od formułowanych przed miesiącem. Oceny bieżącej sytuacji finansowej są nieznacznie pesymistyczne, zbliżone do zgłaszanych w kwietniu. Przedsiębiorcy planują zwiększenie zatrudnienia, choć w stopniu znacznie mniejszym niż zapowiadano miesiąc wcześniej. Ceny mogą rosnąć wolniej niż oczekiwano w kwietniu.

Ogólny klimat koniunktury w **handlu detalicznym** jest w maju oceniany mniej negatywnie niż w ubiegłym miesiącu. Oceny bieżącej sytuacji finansowej są mniej pesymistyczne niż w kwietniu. Utrzymują się pozytywne przewidywania w tym zakresie. Bieżąca sprzedaż rośnie, wobec niewielkiego spadku odnotowanego w kwietniu. Odpowiednie prognozy są mniej korzystne od zgłaszanych miesiąc wcześniej. W najbliższych trzech miesiącach możliwy jest wzrost zatrudnienia. Przedsiębiorcy oczekują, iż ceny towarów będą nieznacznie spadać.

Podmioty z sekcji **działalność związana z zakwaterowaniem i usługami gastronomicznymi oraz transport i gospodarka magazynowa** oceniają w maju koniunkturę pozytywnie, lepiej niż przed miesiącem i przed rokiem. Oceny koniunktury formułowane przez firmy z sekcji **informacja i komunikacja** są mniej optymistyczne od zgłaszanych w kwietniu br., ale lepsze niż w maju ub. r.

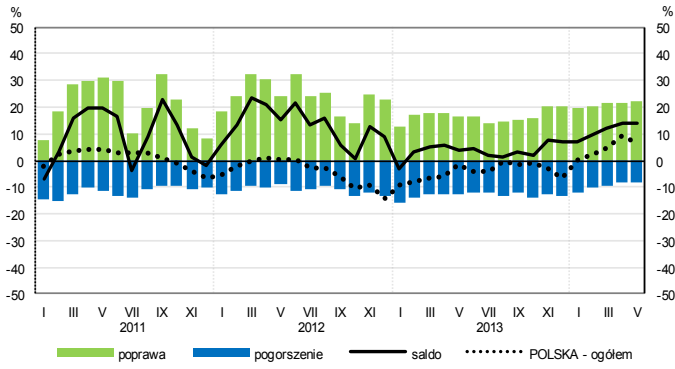
W **przetwórstwie przemysłowym** badaniem objęte są podmioty o liczbie pracujących 10 i więcej osób. W pozostałych badaniach (**budownictwo, handel hurtowy i detaliczny, usługi**) uczestniczą również podmioty o liczbie pracujących do 9 osób.

Przetwórstwo przemysłowe — sekcja C; **Budownictwo** — sekcja F; **Handel hurtowy** — dział 46; **Handel detaliczny** — działy 45 i 47

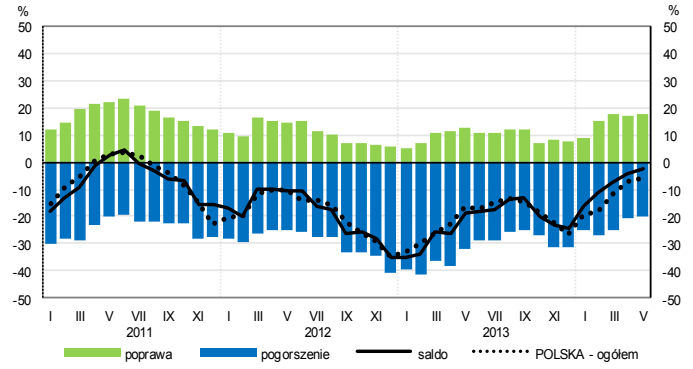
Usługi — sekcje: H — Transport i gospodarka magazynowa, I — Działalność związana z zakwaterowaniem i usługami gastronomicznymi, J — Informacja i komunikacja, K — Działalność finansowa i ubezpieczeniowa, L — Działalność związana z obsługą rynku nieruchomości, M — Działalność profesjonalna, naukowa i techniczna, N — Działalność w zakresie usług administrowania i działalność wspierająca, P — Edukacja, Q — Opieka zdrowotna i pomoc społeczna, R — Działalność związana z kulturą, rozrywką i rekreacją, S — Pozostała działalność usługowa

OGÓLNY KLIMAT KONIUNKTURY WEDŁUG SEKCJI / DZIAŁÓW PKD

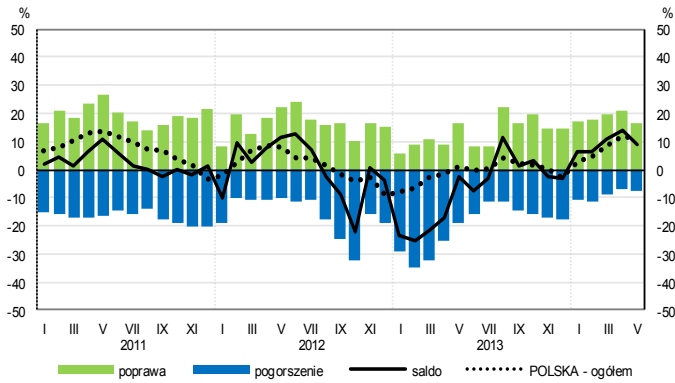
Przetwórstwo przemysłowe (sekcja C)



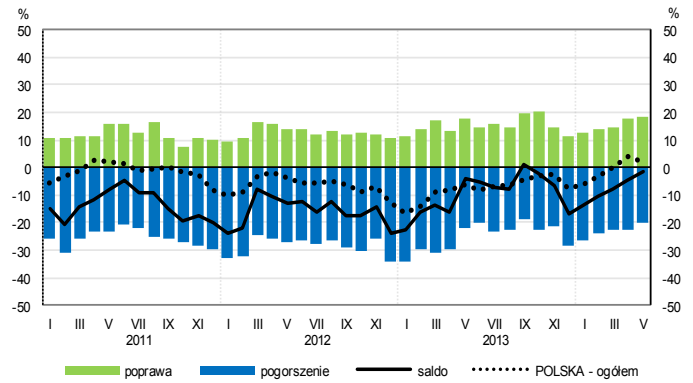
Budownictwo (sekcja F)



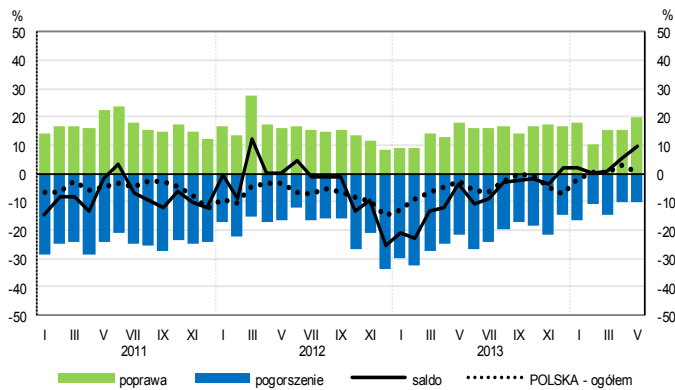
Handel hurtowy (dział 46)



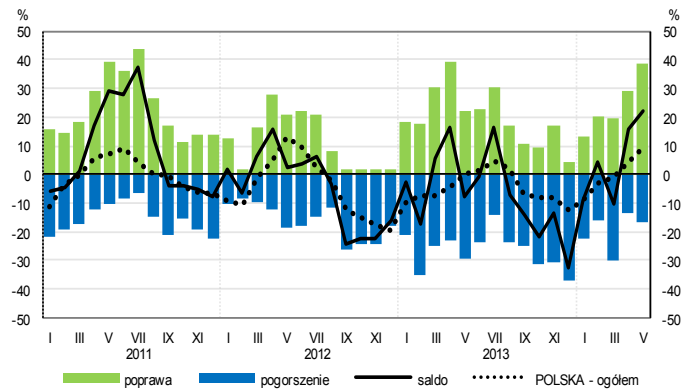
Handel detaliczny (dział 45+47)



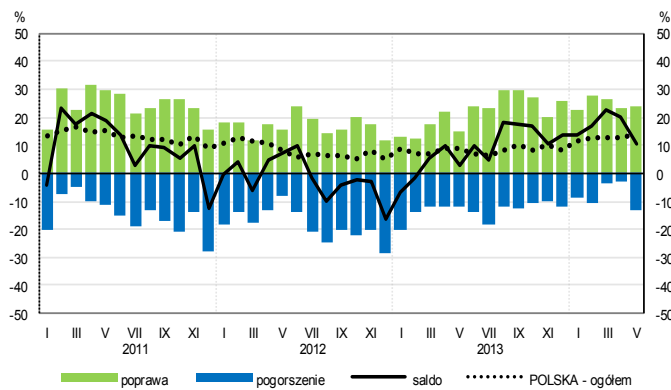
Transport i gospodarka magazynowa (sekcja H)



Zakwaterowanie i gastronomia (sekcja I)

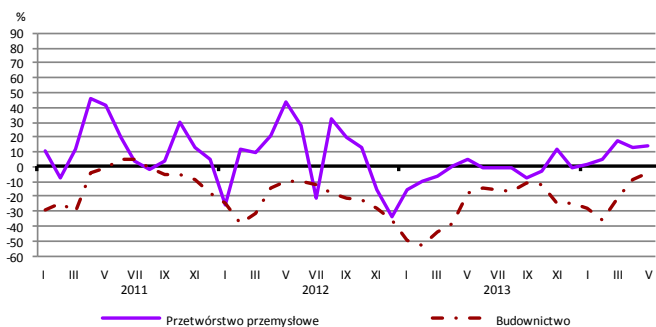


Informacja i komunikacja (sekcja J)

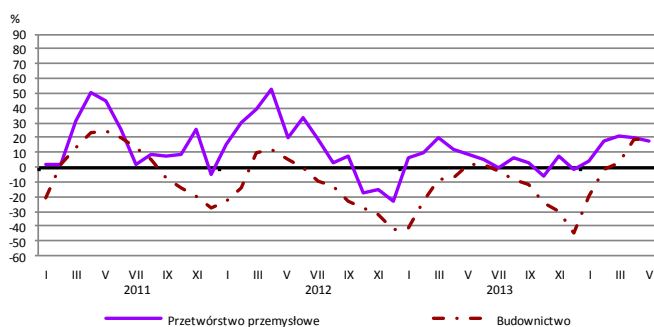


WYBRANE WSKAŹNIKI WEDŁUG SEKCJI / DZIAŁÓW PKD

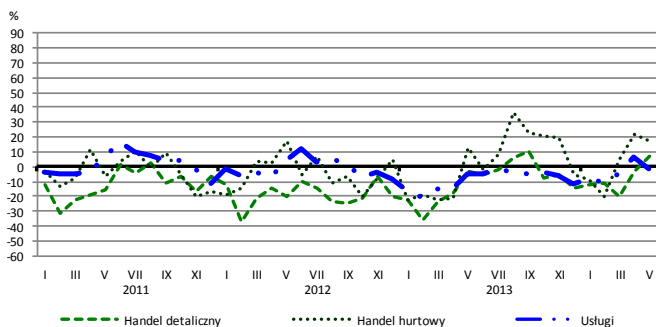
Bieżąca produkcja



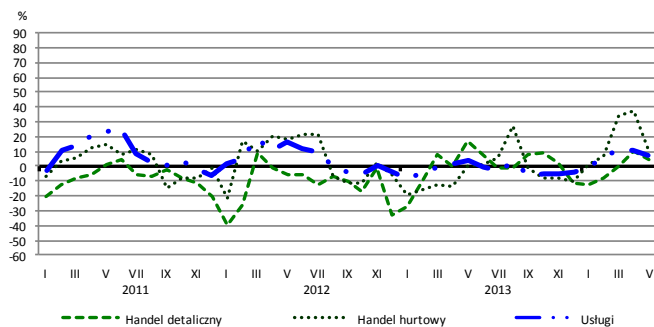
Przewidywana produkcja



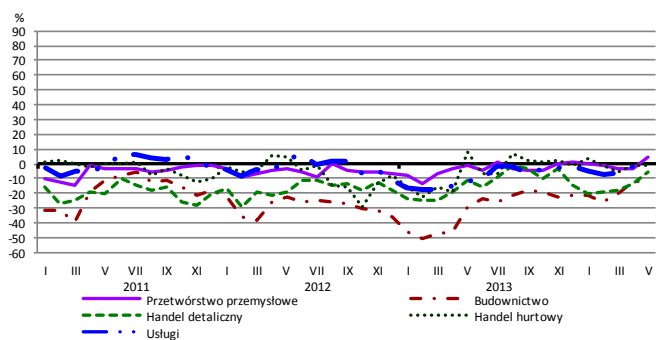
Bieżąca sprzedaż



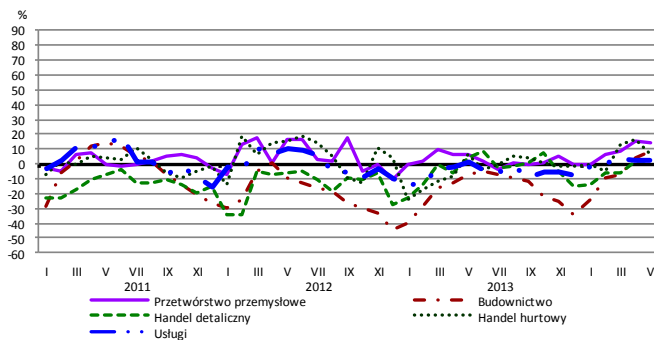
Przewidywana sprzedaż



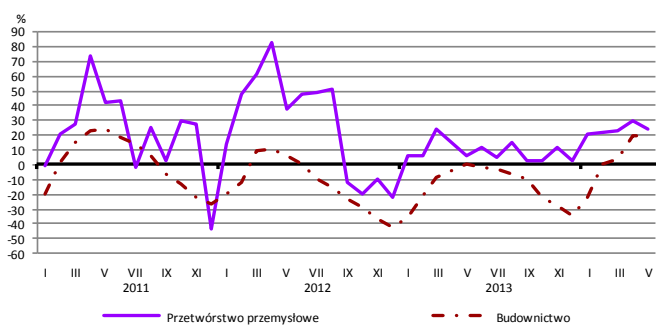
Bieżąca sytuacja finansowa



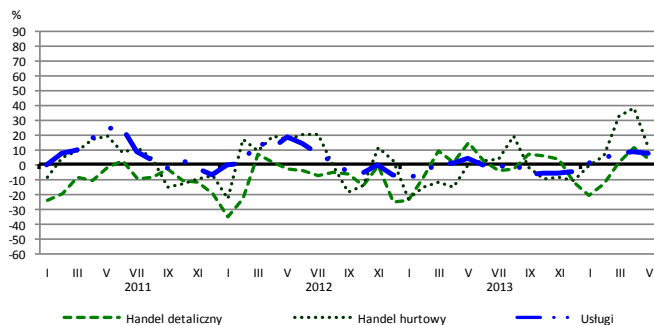
Przewidywana sytuacja finansowa



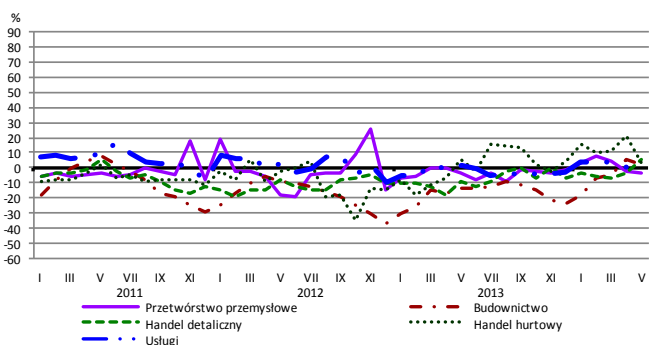
Przewidywany portfel zamówień na rynku krajowym



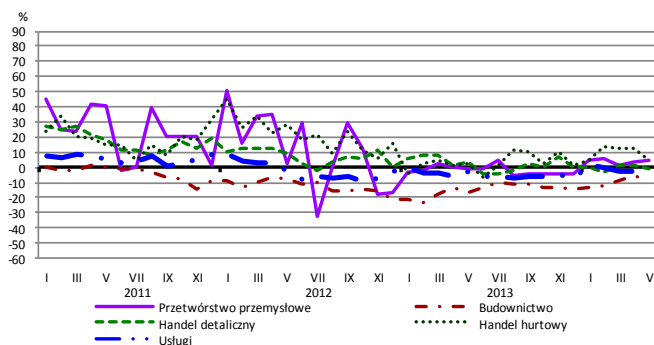
Przewidywany popyt



Przewidywane zatrudnienie

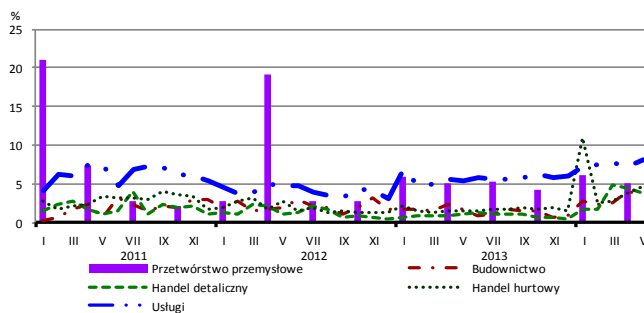


Przewidywane ceny

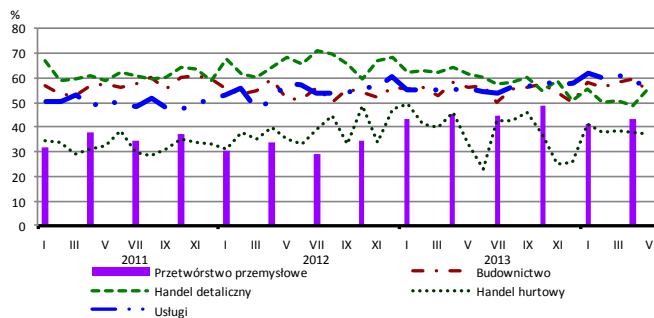


BARIERY DZIAŁALNOŚCI GOSPODARCZEJ

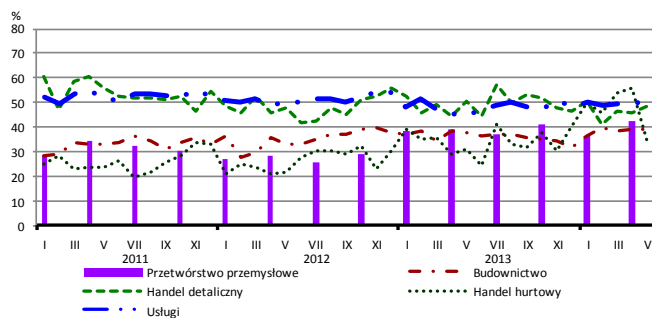
Brak barier



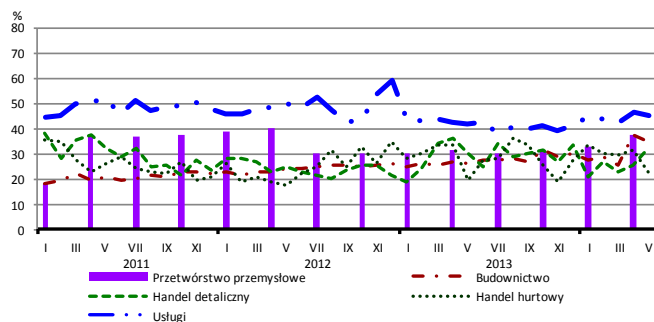
Koszty zatrudnienia



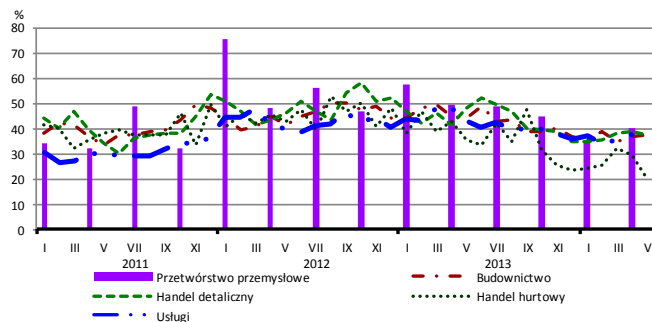
Wysokie obciążenia na rzecz budżetu



Niejasne i niespójne przepisy prawne



Niepewność ogólnej sytuacji gospodarczej



Największy odsetek przedsiębiorców **nieodczuwających żadnych barier w prowadzeniu bieżącej działalności gospodarczej** w maju br. jest odnotowany w jednostkach prowadzących działalność z zakresu usług (8,1%), w dalszej kolejności – handlu hurtowego (4,6%), handlu detalicznego (3,8%), budownictwa (3,7%).

Największe trudności napotykanego przez przedsiębiorstwa **budowlano-montażowe** zgłaszające bariery związane są z kosztami zatrudnienia (55% w maju br., 56% przed rokiem) oraz konkurencją na rynku (50% w maju br., 53% w analogicznym miesiącu ub. r.). W skali roku w największym stopniu wzrosło znaczenie barier związanych z niejasnymi i niespójnymi przepisami prawnymi (z 26% do 35%) oraz niedoborem wykwalifikowanych pracowników (z 10% do 17%), natomiast spadło – bariery związanej z niedostatecznym popytem (z 49% do 35%).

Podmioty prowadzące działalność w zakresie **handlu hurtowego** najczęściej wskazują trudności związane z konkurencją na rynku (barierę tę sygnalizuje 50% przedsiębiorstw w maju br., 42% w analogicznym miesiącu ub. r.). Bariery, której znaczenie najbardziej wzrosło w skali roku są wysokie cła i obciążenia importowe (z 2% do 23%), a spadło – bariery związanej z niepewnością ogólnej sytuacji gospodarczej (z 36% do 20%).

Przedsiębiorcy prowadzący działalność z zakresu **handlu detalicznego** najbardziej odczuwają bariery związane z konkurencją na rynku (barierę tę sygnalizuje w maju br. 62% przedsiębiorstw, 51% w analogicznym miesiącu ub. r. – jest to bariera, której znaczenie w skali roku wzrosło w największym stopniu). W skali roku najbardziej spadło znaczenie barier związanych z niedostatecznym popytem (z 54% do 40%) oraz niepewnością ogólnej sytuacji gospodarczej (z 48% do 37%).

Największe trudności wskazywane przez firmy **usługowe** zgłaszające bariery związane są z kosztami zatrudnienia (58% w maju br., 56% przed rokiem). W porównaniu z majem ub. r. w największym stopniu zmniejszyła się uciążliwość barier związanych z niepewnością ogólnej sytuacji gospodarczej (z 43% do 34%) i niedostatecznym popytem (z 38% do 30%).

Departament Przedsiębiorstw GUS, Al. Niepodległości 208, 00-925 Warszawa, tel. (22) 608 36 51

Wyniki badania koniunktury w przemyśle, budownictwie, handlu i usługach można znaleźć na stronie GUS

<http://stat.gov.pl/obszary-tematyczne/koniunktura/koniunktury/koniunktura-w-przemysle-budownictwie-handlu-i-uslugach-2000-2014,4,8.html>

Zeszyt Metodologiczny „Badanie koniunktury gospodarczej GUS”, 2014

http://stat.gov.pl/download/gfx/portalinformacyjny/pl/defaultaktualnosci/5516/5/5/1/badanie_koniunktury_gospodarczej_2014_05_22.pdf