

KONIUNKTURA GOSPODARCZA

w kwietniu 2014 r.

opinie formułowane przez jednostki, których siedziba znajduje się
w WOJEWÓDZTWIE POMORSKIM

Przedsiębiorstwa z siedzibą w województwie pomorskim ogólny klimat koniunktury w **przetwórstwie przemysłowym** oceniają w kwietniu nieco bardziej korzystnie niż przed miesiącem. Oceny bieżące i prognozy portfela zamówień są bardziej optymistyczne od zgłaszanych w marcu. Produkcja jest rozszerzana wolniej niż w ubiegłym miesiącu, a jej pozytywne prognozy są zbliżone do formułowanych w marcu. Utrzymują się negatywne oceny sytuacji finansowej. Odpowiednie przewidywania są bardziej korzystne od zgłaszanych w marcu. Przedsiębiorcy planują niewielkie redukcje zatrudnienia. Ceny wyrobów przemysłowych mogą nadal rosnąć.

Ogólny klimat koniunktury w **budownictwie** oceniany jest w kwietniu mniej negatywnie niż w marcu. Diagnozy portfela zamówień, produkcji budowlano-montażowej oraz sytuacji finansowej są mniej pesymistyczne od ocen zgłaszanych w ubiegłym miesiącu. Odpowiednie prognozy są optymistyczne, lepsze od przewidywań formułowanych w marcu. Przedsiębiorcy zapowiadają wzrost zatrudnienia. Ceny robót budowlano-montażowych mogą spadać wolniej niż oczekiwano przed miesiącem.

Poprawiają się optymistyczne oceny ogólnego klimatu koniunktury w **handlu hurtowym**. Diagnozy i prognozy sprzedaży oraz przewidywania dotyczące sytuacji finansowej są bardziej korzystne od formułowanych przed miesiącem. Oceny bieżącej sytuacji finansowej są mniej pesymistyczne niż w marcu. Przedsiębiorcy planują dalsze zwiększanie zatrudnienia. Może utrzymać się wzrost cen oczekiwany miesiąc wcześniej.

Ogólny klimat koniunktury w **handlu detalicznym** jest w kwietniu oceniany mniej negatywnie niż w ubiegłym miesiącu. Oceny bieżącej sprzedaży oraz sytuacji finansowej są mniej pesymistyczne niż w marcu. Odpowiednie przewidywania są optymistyczne, lepsze od formułowanych w ubiegłym miesiącu. Zatrudnienie może być ograniczane w mniejszym stopniu niż zapowiadano w marcu. Przedsiębiorcy oczekują, iż w najbliższych trzech miesiącach ceny towarów mogą nieznacznie wzrastać.

Oceny koniunktury formułowane w kwietniu przez firmy z sekcji **informacja i komunikacja** są mniej optymistyczne od zgłaszanych przed miesiącem, ale lepsze niż przed rokiem. Podmioty z sekcji **działalność związana z zakwaterowaniem i usługami gastronomicznymi** oceniają koniunkturę pozytywnie, podobnie jak w kwietniu ub. r., wobec negatywnych opinii z marca br. Kierujący jednostkami z sekcji **transport i gospodarka magazynowa** formułują korzystne oceny koniunktury, lepsze niż przed miesiącem i przed rokiem.

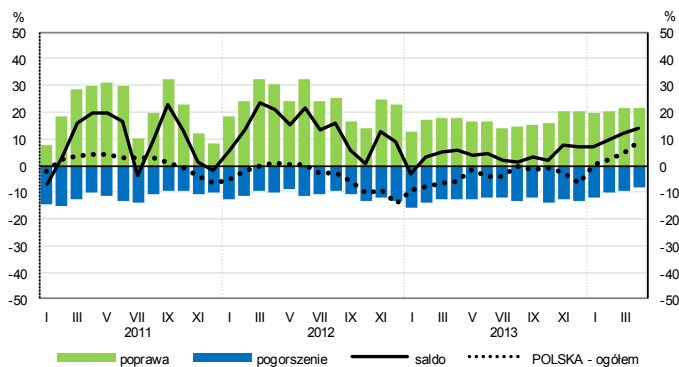
W **przetwórstwie przemysłowym** badaniem objęte są podmioty o liczbie pracujących 10 i więcej osób. W pozostałych badaniach (**budownictwo, handel hurtowy i detaliczny, usługi**) uczestniczą również podmioty o liczbie pracujących do 9 osób.

Przetwórstwo przemysłowe — sekcja C; **Budownictwo** — sekcja F; **Handel hurtowy** — dział 46; **Handel detaliczny** — działy 45 i 47

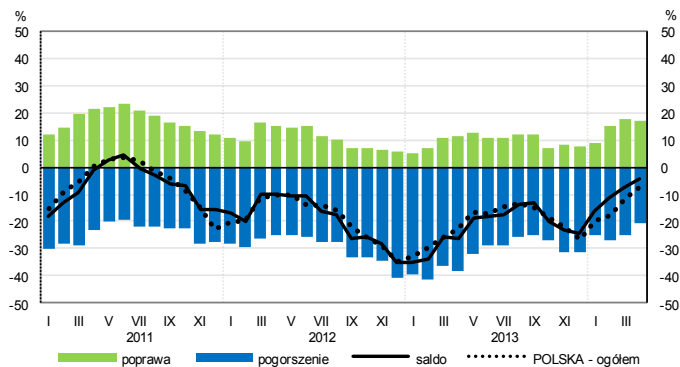
Usługi — sekcje: H – Transport i gospodarka magazynowa, I – Działalność związana z zakwaterowaniem i usługami gastronomicznymi, J – Informacja i komunikacja, K – Działalność finansowa i ubezpieczeniowa, L – Działalność związana z obsługą rynku nieruchomości, M – Działalność profesjonalna, naukowa i techniczna, N – Działalność w zakresie usług administrowania i działalność wspierająca, P – Edukacja, Q – Opieka zdrowotna i pomoc społeczna, R – Działalność związana z kulturą, rozrywką i rekreacją, S – Pozostała działalność usługowa

OGÓLNY KLIMAT KONIUNKTURY WEDŁUG SEKCJI / DZIAŁÓW PKD

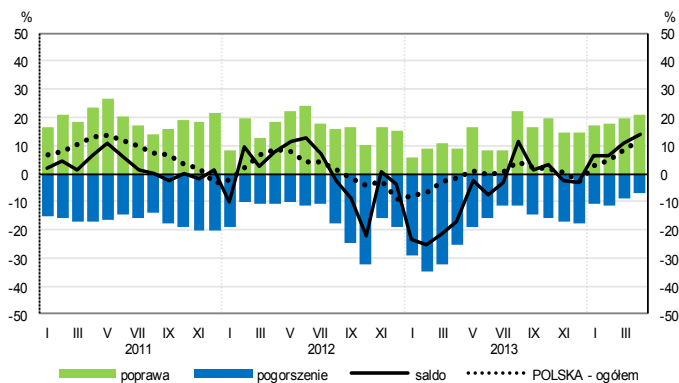
Przetwórstwo przemysłowe (sekcja C)



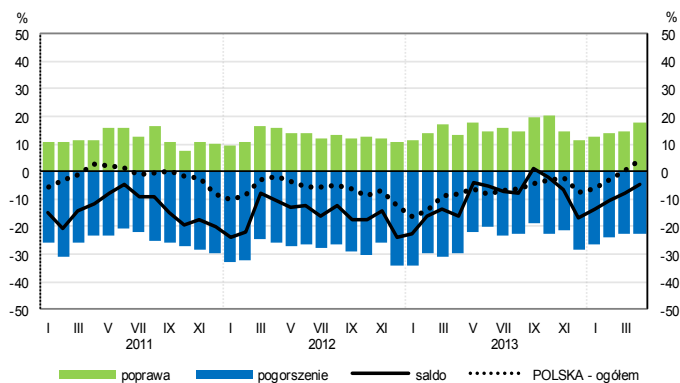
Budownictwo (sekcja F)



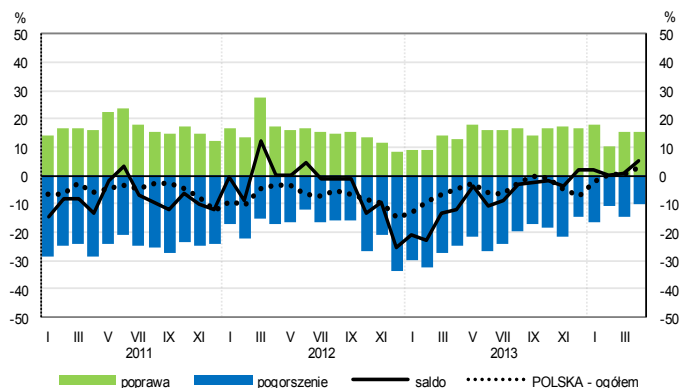
Handel hurtowy (dział 46)



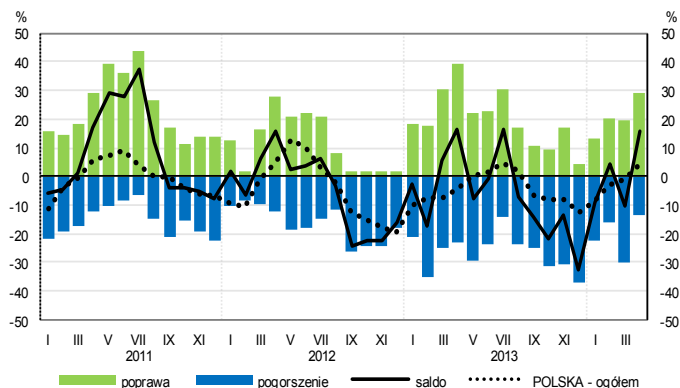
Handel detaliczny (dział 45+47)



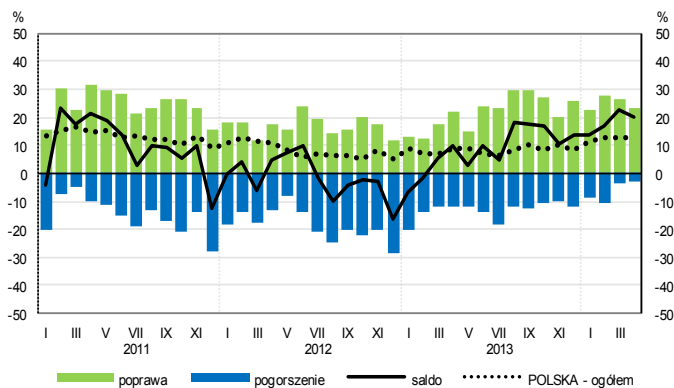
Transport i gospodarka magazynowa (sekcja H)



Zakwaterowanie i gastronomia (sekcja I)

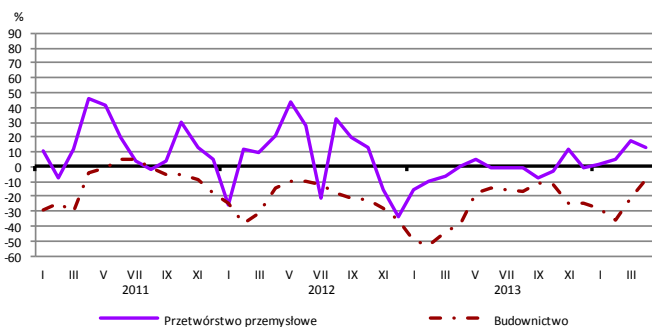


Informacja i komunikacja (sekcja J)

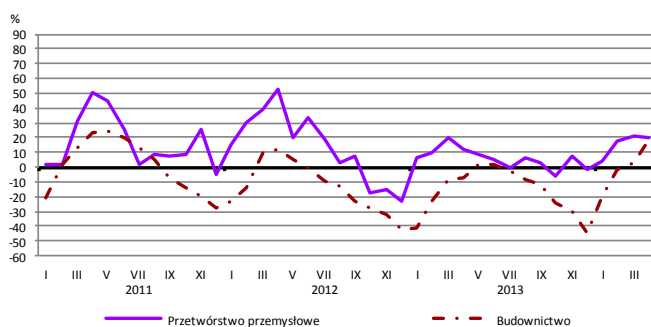


WYBRANE WSKAŹNIKI WEDŁUG SEKCJI / DZIAŁÓW PKD

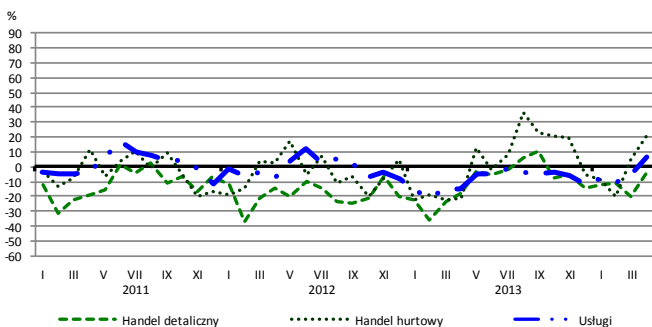
Bieżąca produkcja



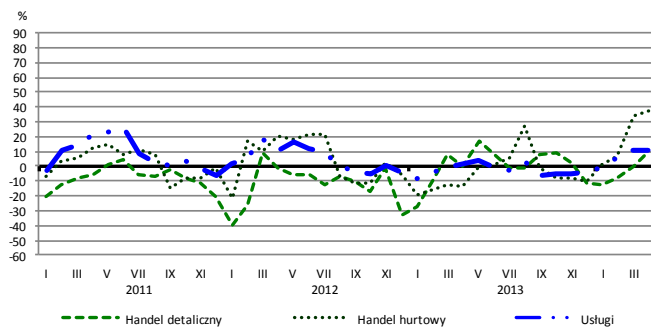
Przewidywana produkcja



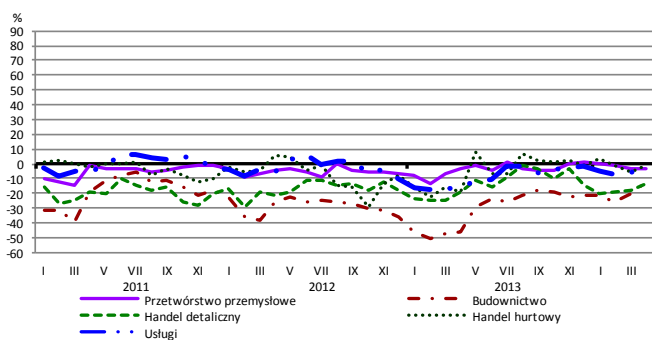
Bieżąca sprzedaż



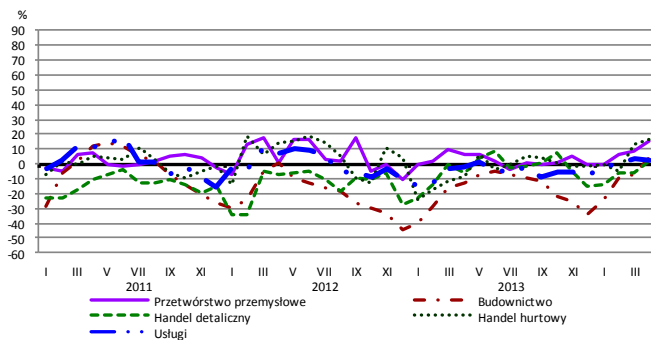
Przewidywana sprzedaż



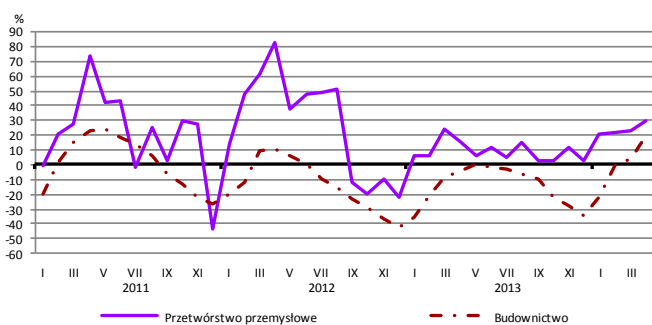
Bieżąca sytuacja finansowa



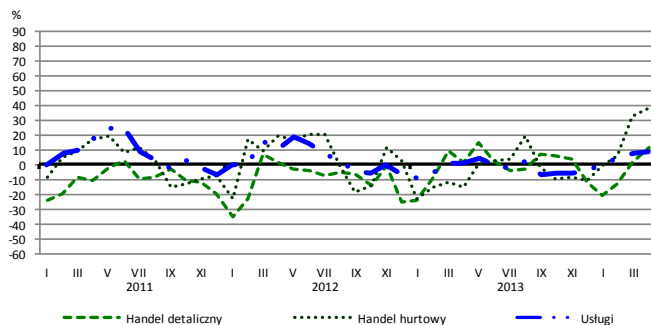
Przewidywana sytuacja finansowa



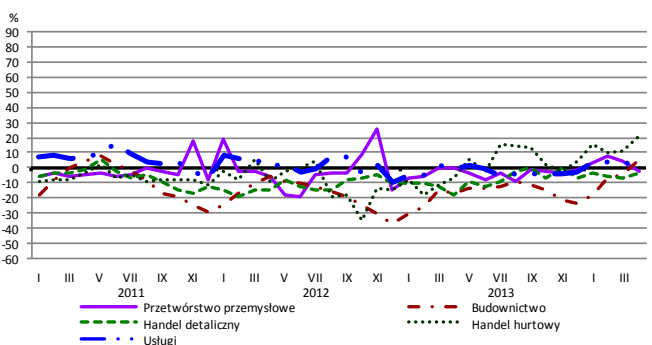
Przewidywany portfel zamówień na rynku krajowym



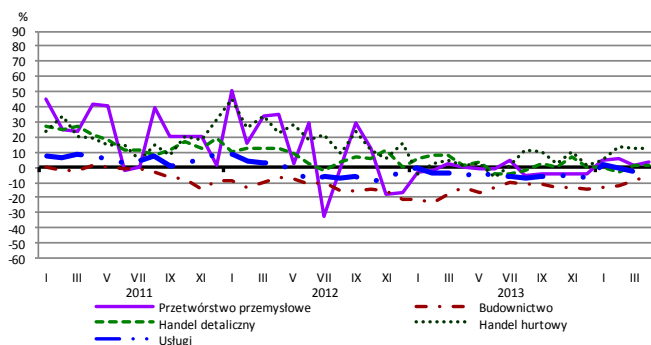
Przewidywany popyt



Przewidywane zatrudnienie

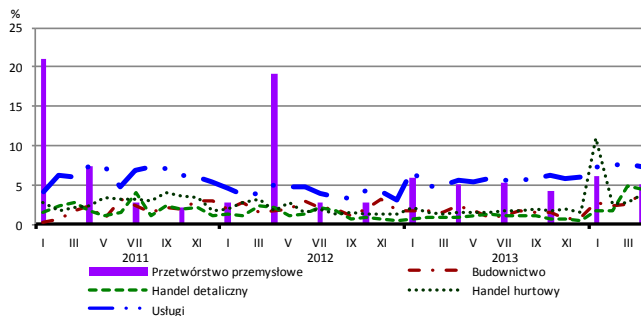


Przewidywane ceny

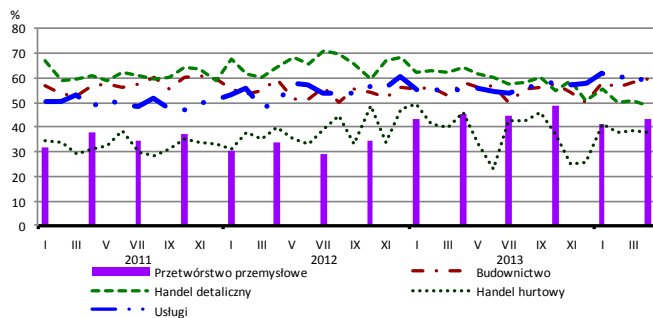


BARIERY DZIAŁALNOŚCI GOSPODARCZEJ

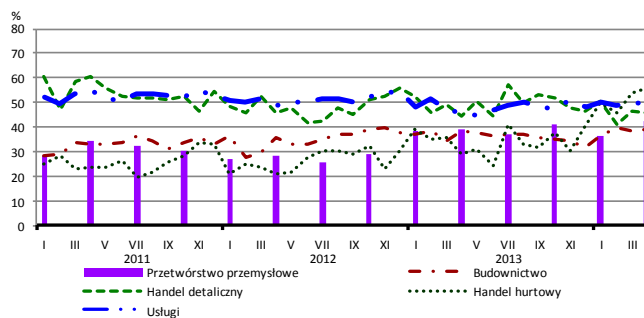
Brak barier



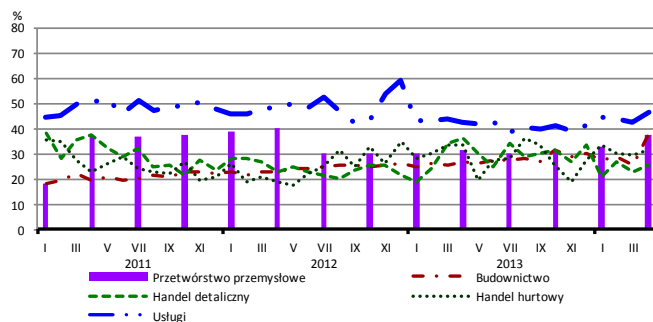
Koszty zatrudnienia



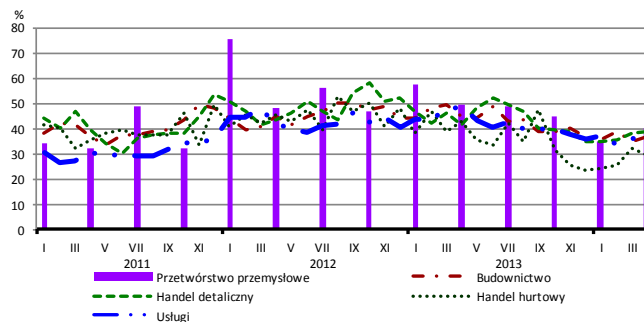
Wysokie obciążenia na rzecz budżetu



Niejasne i niespójne przepisy prawne



Niepewność ogólnej sytuacji gospodarczej



Największy odsetek przedsiębiorców **nieodczuwających żadnych barier w prowadzeniu bieżącej działalności gospodarczej** w kwietniu br. jest odnotowany w jednostkach prowadzących działalność z zakresu usług (7,4%), w dalszej kolejności – przetwórstwa przemysłowego (5,1%), handlu detalicznego (4,4%), budownictwa (4,1%), handlu hurtowego (3,8%).

W jednostkach z zakresu **przetwórstwa przemysłowego**, które nie zgłaszają braku utrudnień swojej działalności, najczęściej zgłaszany mi barierami są niedostateczny popyt na rynku krajowym (52% w kwietniu br., 57% przed rokiem), niedostateczny popyt na rynku zagranicznym (47% w kwietniu br., 55% w analogicznym miesiącu ub. r.) oraz koszty zatrudnienia (44% w kwietniu br., 46% przed rokiem). Barierami, których znaczenie spadło w skali roku w największym stopniu są niepewność ogólnej sytuacji gospodarczej (z 49% do 40%) i niedostateczny popyt na rynku zagranicznym, a wzrosło – bariery związanej z niejasnymi i niespójnymi przepisami prawnymi (z 31% do 37%).

Największe trudności napotymane przez przedsiębiorstwa **budowlano-montażowe** zgłaszające bariery związane są z kosztami zatrudnienia (60% w kwietniu br., 58% przed rokiem) oraz konkurencją na rynku (55% w kwietniu br., 51% w analogicznym miesiącu ub. r.). W skali roku w największym stopniu wzrosło znaczenie barier związanych z niejasnymi i niespójnymi przepisami prawnymi (z 27% do 37%) oraz niedoborem wykwalifikowanych pracowników (z 9% do 18%), natomiast spadło – bariery związanej z niedostatecznym popytem (z 50% do 34%).

Podmioty prowadzące działalność w zakresie **handlu hurtowego** najczęściej wskazują trudności związane z konkurencją na rynku (barierę tę sygnalizuje 58% przedsiębiorstw w kwietniu bieżącego i ubiegłego roku) oraz wysokimi obciążeniami na rzecz budżetu (56% w kwietniu br., 29% przed rokiem – jest to bariera, której znaczenie w skali roku wzrosło w największym stopniu). Barierami, których znaczenie najbardziej spadło w skali roku są niepewność ogólnej sytuacji gospodarczej (z 43% do 29%), a także wysokie odsetki bankowe (z 32% do 21%).

Przedsiębiorcy prowadzący działalność z zakresu **handlu detalicznego** najbardziej odczuwają bariery związane z konkurencją na rynku (barierę tę sygnalizuje w kwietniu br. 70% przedsiębiorstw, 59% w analogicznym miesiącu ub. r. – jest to bariera, której znaczenie w skali roku wzrosło w największym stopniu). W skali roku najbardziej spadło znaczenie barier związanych z kosztami zatrudnienia (z 64% do 49%) oraz niejasnymi i niespójnymi przepisami prawnymi (z 36% do 26%).

Największe trudności wskazywane przez firmy **usługowe** zgłaszające bariery związane są z kosztami zatrudnienia (58% w kwietniu br., 55% przed rokiem). W porównaniu z kwietniem ub. r. w największym stopniu spadła uciążliwość bariery związanej z niepewnością ogólnej sytuacji gospodarczej (z 48% do 37%).

Departament Przedsiębiorstw GUS, Al. Niepodległości 208, 00-925 Warszawa, tel. (22) 608 36 51

Wyniki badania koniunktury w przemyśle, budownictwie, handlu i usługach można znaleźć na stronie GUS

<http://stat.gov.pl/obszary-tematyczne/koniunktura/koniunktury/koniunktura-w-przemysle-budownictwie-handlu-i-uslugach-2000-2014,4,8.html>

Zeszyt Metodologiczny „Badanie koniunktury gospodarczej GUS”, 2013

http://stat.gov.pl/download/cps/rde/xcbr/gus/kon_badanie_koniunktury_gospodarczej_27052013.pdf