

KONIUNKTURA GOSPODARCZA

w lutym 2013 r.

opinie formułowane przez jednostki, których siedziba znajduje się
w WOJEWÓDZTWIE POMORSKIM

Ogólny klimat koniunktury w **przetwórstwie przemysłowym** w lutym oceniany jest pozytywnie. Prognozy portfela zamówień, produkcji oraz sytuacji finansowej wskazują na możliwość poprawy. Oceny bieżące w tym zakresie są nadal negatywne. Przedsiębiorcy planują redukcje zatrudnienia zbliżone do zapowiadanych w ubiegłym miesiącu. Ceny wyrobów przemysłowych mogą nadal nieznacznie spadać.

Ogólny klimat koniunktury w **budownictwie** oceniany jest w lutym negatywnie, podobnie jak w styczniu. Bieżące oceny produkcji budowlano-montażowej i sytuacji finansowej są nieco bardziej niekorzystne od zgłaszanych w ubiegłym miesiącu, przy utrzymujących się negatywnych opiniach dotyczących portfela zamówień. Odpowiednie prognozy są mniej pesymistyczne od formułowanych w styczniu. Przedsiębiorcy zapowiadają nieco mniejszy niż planowano przed miesiącem spadek zatrudnienia. Ceny robót budowlano-montażowych mogą spadać nieznacznie szybciej niż oczekiwano w ubiegłym miesiącu.

Ogólny klimat koniunktury w **handlu hurtowym** oceniany jest w lutym nieznacznie gorzej niż w ubiegłym miesiącu. Diagnozy i prognozy dotyczące sprzedaży są nieco mniej pesymistyczne niż w styczniu. Bieżąca sytuacja finansowa oceniana jest bardziej, natomiast przewidywana – mniej niekorzystnie niż w ubiegłym miesiącu. Redukcje zatrudnienia w najbliższych trzech miesiącach mogą być większe niż prognozowano w styczniu. Przedsiębiorstwa z siedzibą w województwie pomorskim przewidują nieznaczny wzrost cen.

Oceny ogólnego klimatu koniunktury w **handlu detalicznym** są mniej niekorzystne od zgłaszanych w ubiegłym miesiącu. Przewidywania dotyczące sprzedaży oraz sytuacji finansowej są mniej pesymistyczne od prognoz z ubiegłego miesiąca, natomiast bieżące oceny w tym zakresie są bardziej negatywne niż w styczniu. Skala spadku zatrudnienia może utrzymać się na poziomie prognozowanym miesiąc temu. Przedsiębiorstwa z siedzibą w województwie pomorskim przewidują, iż w najbliższych trzech miesiącach ceny towarów mogą nadal rosnąć.

Kierujący podmiotami z sekcji **transport i gospodarka magazynowa** oraz **działalność związana z zakwaterowaniem i usługami gastronomicznymi** oceniają koniunkturę bardziej pesymistycznie niż przed miesiącem i przed rokiem. Oceny koniunktury zgłaszane przez podmioty z sekcji **informacja i komunikacja** są mniej niekorzystne od formułowanych w styczniu bieżącego, ale gorsze od pozytywnych w lutym ubiegłego roku.

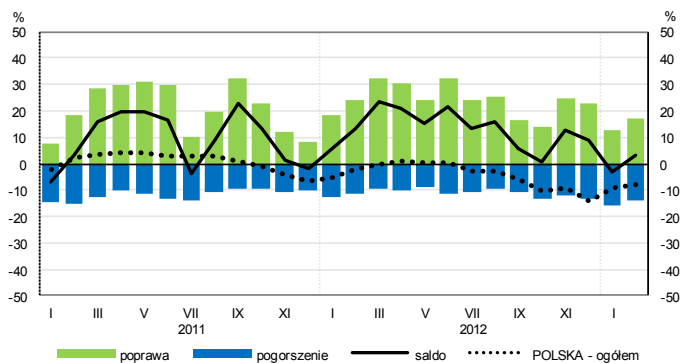
W **przetwórstwie przemysłowym** badaniem objęte są podmioty o liczbie pracujących 10 i więcej osób. W pozostałych badaniach (**budownictwo, handel hurtowy i detaliczny, usługi**) uczestniczą również podmioty o liczbie pracujących do 9 osób.

Przetwórstwo przemysłowe — sekcja C; **Budownictwo** — sekcja F; **Handel hurtowy** — dział 46; **Handel detaliczny** — dział 45 i 47

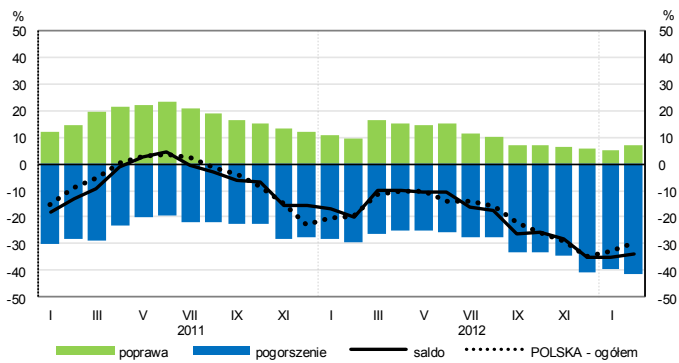
Usługi — sekcje: H – Transport i gospodarka magazynowa, I – Działalność związana z zakwaterowaniem i usługami gastronomicznymi, J – Informacja i komunikacja, K – Działalność finansowa i ubezpieczeniowa, L – Działalność związana z obsługą rynku nieruchomości, M – Działalność profesjonalna, naukowa i techniczna, N – Działalność w zakresie usług administrowania i działalność wspierająca, P – Edukacja, Q – Opieka zdrowotna i pomoc społeczna, R – Działalność związana z kulturą, rozrywką i rekreacją, S – Pozostała działalność usługowa

OGÓLNY KLIMAT KONIUNKTURY WEDŁUG SEKCJI / DZIAŁÓW PKD

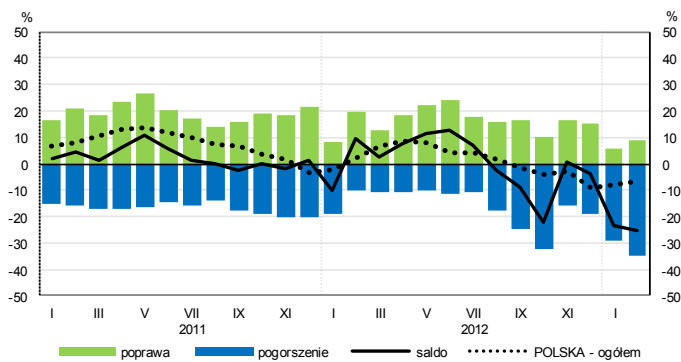
Przetwórstwo przemysłowe (sekcja C)



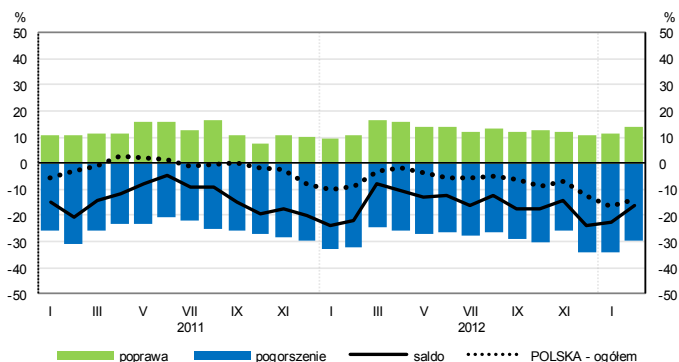
Budownictwo (sekcja F)



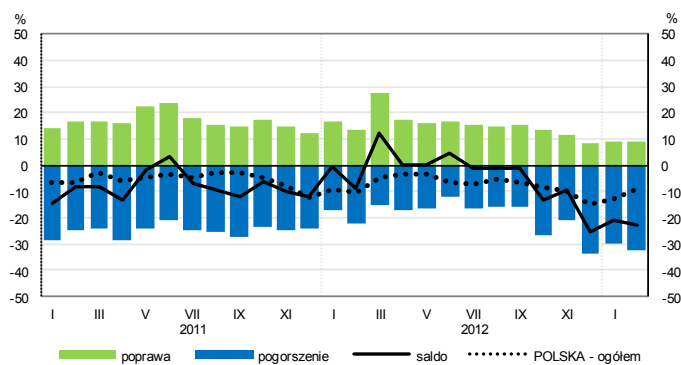
Handel hurtowy (dział 46)



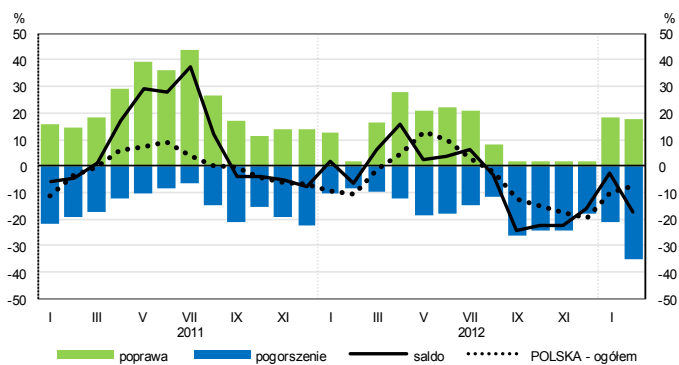
Handel detaliczny (dział 45+47)



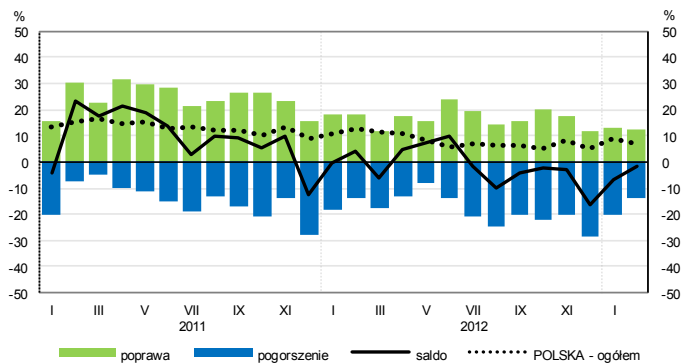
Transport i gospodarka magazynowa (sekcja H)



Zakwaterowanie i gastronomia (sekcja I)

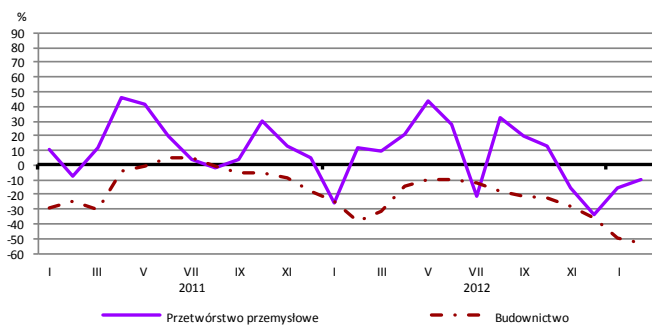


Informacja i komunikacja (sekcja J)

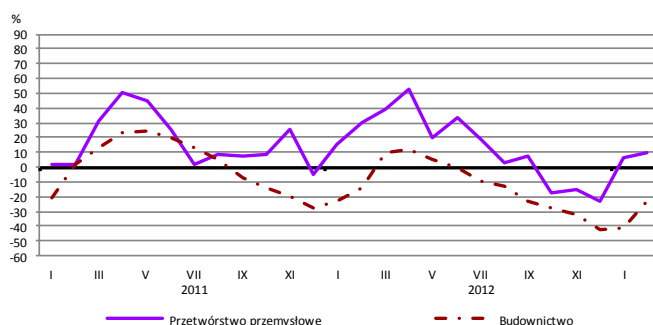


WYBRANE WSKAŹNIKI WEDŁUG SEKCJI / DZIAŁÓW PKD

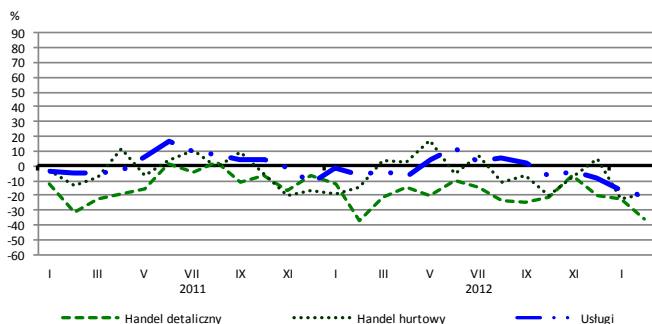
Bieżąca produkcja



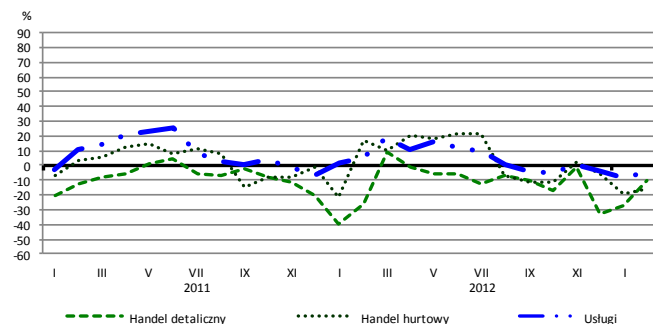
Przewidywana produkcja



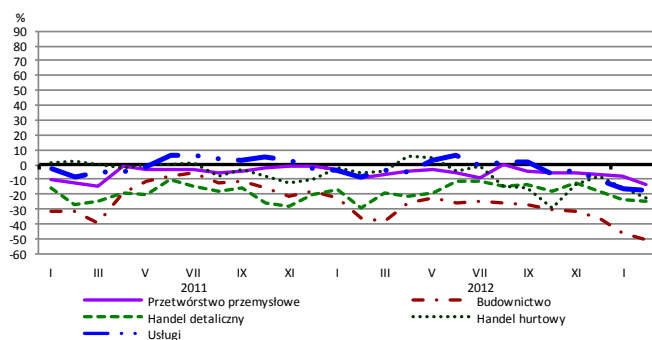
Bieżąca sprzedaż



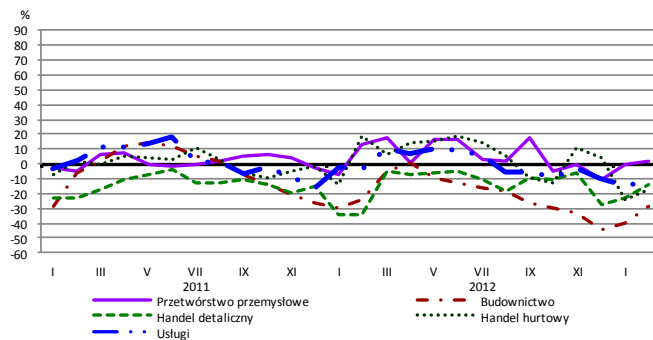
Przewidywana sprzedaż



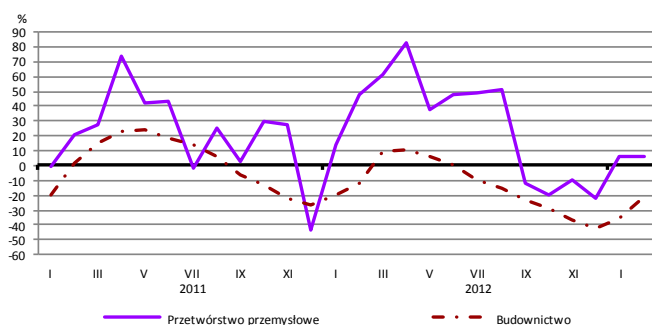
Bieżąca sytuacja finansowa



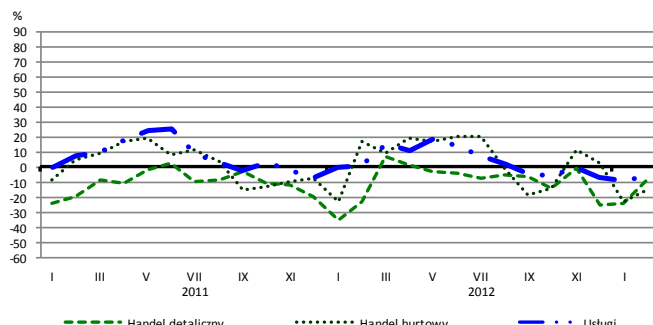
Przewidywana sytuacja finansowa



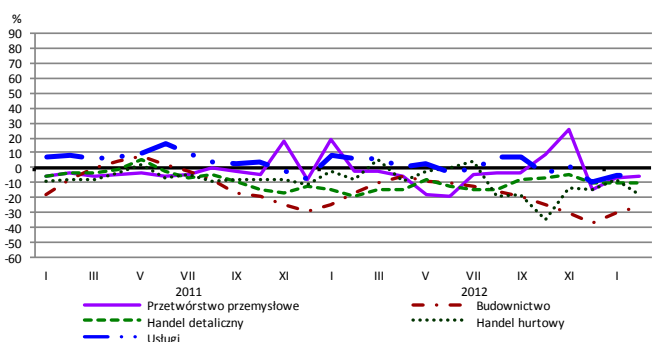
Przewidywany portfel zamówień na rynku krajowym



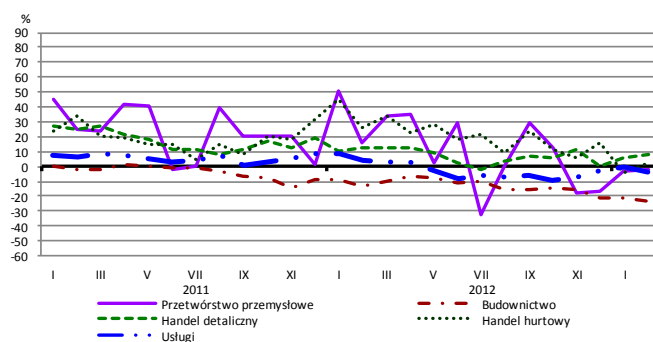
Przewidywany popyt



Przewidywane zatrudnienie

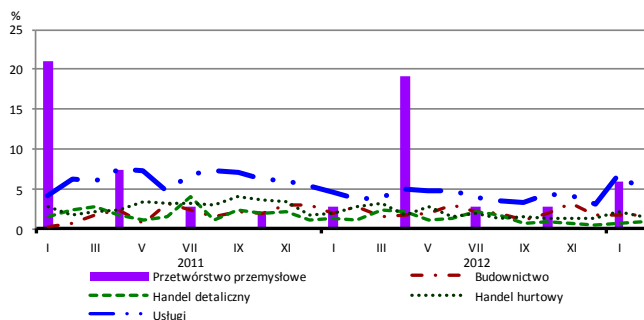


Przewidywane ceny

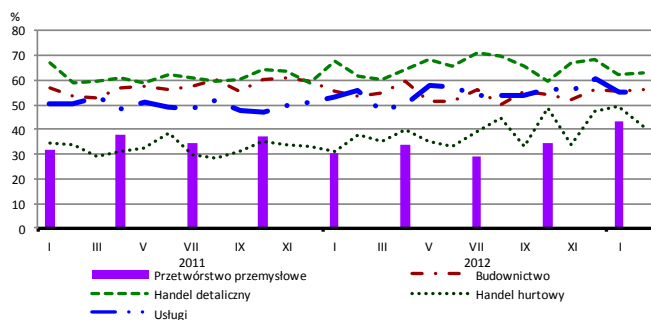


BARIERY DZIAŁALNOŚCI GOSPODARCZEJ

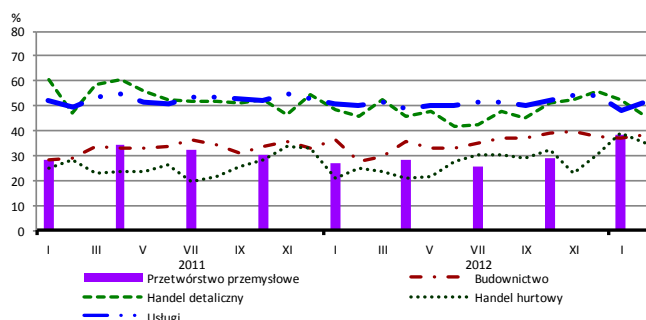
Brak barier



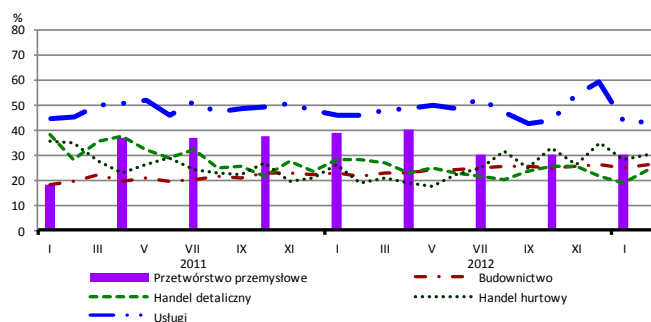
Koszty zatrudnienia



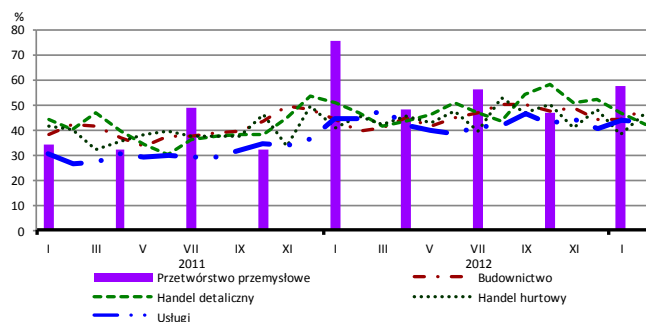
Wysokie obciążenia na rzecz budżetu



Niejasne i niespójne przepisy prawne



Niepewność ogólnej sytuacji gospodarczej



Największy odsetek przedsiębiorców **nieodczuwających żadnych barier w prowadzeniu bieżącej działalności gospodarczej** w lutym br. jest odnotowany w usługach (4,8%). W dalszej kolejności brak barier wskazują jednostki prowadzące działalność z zakresu budownictwa (1,8%), handlu hurtowego (1,6%), handlu detalicznego (1,0%).

Największe trudności napotymane przez przedsiębiorstwa **budowlano-montażowe** zgłaszające bariery związane są z kosztami zatrudnienia (56% w lutym br., 53% przed rokiem). W skali roku w największym stopniu wzrosło znaczenie barier związanych z niedostatecznym popytem (z 37% do 50%) i wysokimi obciążeniami na rzecz budżetu (z 27% do 38%), natomiast spadło – bariery związanej z kosztami materiałów (z 32% do 23%).

Największe trudności napotymane przez podmioty prowadzące działalność w zakresie **handlu hurtowego** zgłaszające bariery związane są z konkurencją na rynku (barierę tę sygnalizuje w lutym br. 53% przedsiębiorstw, 60% w analogicznym miesiącu ub. r.) oraz niepewnością ogólnej sytuacji gospodarczej (47% w lutym br., 45% przed rokiem). Bariery, których znaczenie najbardziej wzrosło w skali roku są niejasne i niespójne przepisy prawne (z 19% do 30%), a także wysokie obciążenia na rzecz budżetu (z 25% do 35%).

Największe trudności napotymane przez przedsiębiorców z zakresu **handlu detalicznego** zgłaszających bariery związane są z kosztami zatrudnienia (barierę tę sygnalizuje w lutym br. 63% przedsiębiorstw, 62% w analogicznym miesiącu ub. r.) oraz konkurencją na rynku (62% w lutym br., 63% przed rokiem). Bariery, której znaczenie najbardziej spadło w skali roku jest niepewność ogólnej sytuacji gospodarczej (z 47% do 42%).

Największe trudności wskazywane przez firmy **usługowe** zgłaszające bariery związane są z kosztami zatrudnienia (55% w lutym br., 56% w analogicznym okresie ubiegłego roku) oraz wysokimi obciążeniami na rzecz budżetu (51% w lutym br., 50% przed rokiem). W skali roku w największym stopniu wzrosło znaczenie bariery związanej z niedostatecznym popytem (z 32% do 44%), a spadło – z konkurencją firm krajowych (z 54% do 40%).