

Koniunktura gospodarcza, opinie formułowane przez jednostki z siedzibą w województwie POMORSKIM – listopad 2022 r.

Pogłębione pytania o aktualne zagadnienia gospodarcze oraz wpływ wojny w Ukrainie na koniunkturę – oceny i oczekiwania

30.11.2022 r.

↓ -12,8

Wskaźnik ogólnego klimatu koniunktury gospodarczej w przetwórstwie przemysłowym

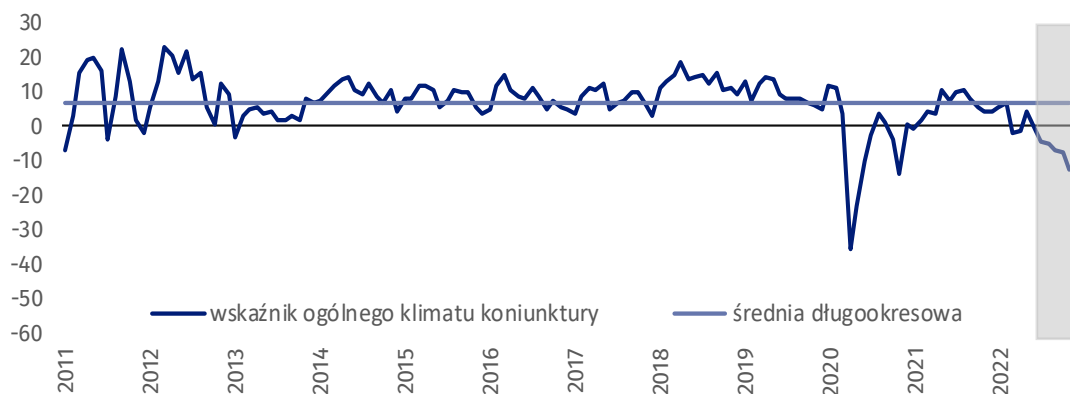
W listopadzie w większości badanych obszarów przedsiębiorcy oceniają koniunkturę gorzej niż w październiku. Największe pogorszenie nastąpiło w przetwórstwie przemysłowym, największa poprawa – w sekcji zakwaterowanie i gastronomia. Jedynie w handlu hurtowym oceny są podobne jak przed miesiącem.

Do badania za bieżący miesiąc – odpowiedzi udzielane w okresie od 1 do 10 dnia bm. – dołączono moduł pytań diagnozujących wpływ wojny w Ukrainie na koniunkturę gospodarczą oraz sytuację na rynku pracy (wyniki w Aneksie).

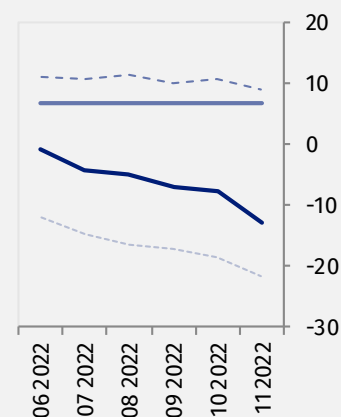
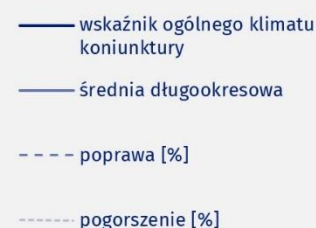


Przetwórstwo przemysłowe (wykres 1)

Wskaźnik ogólnego klimatu koniunktury kształtuje się na poziomie minus 12,8, tj. niższym niż przed miesiącem (minus 7,8).



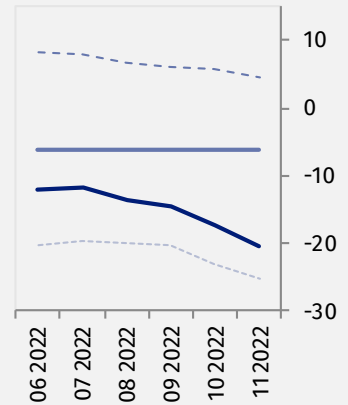
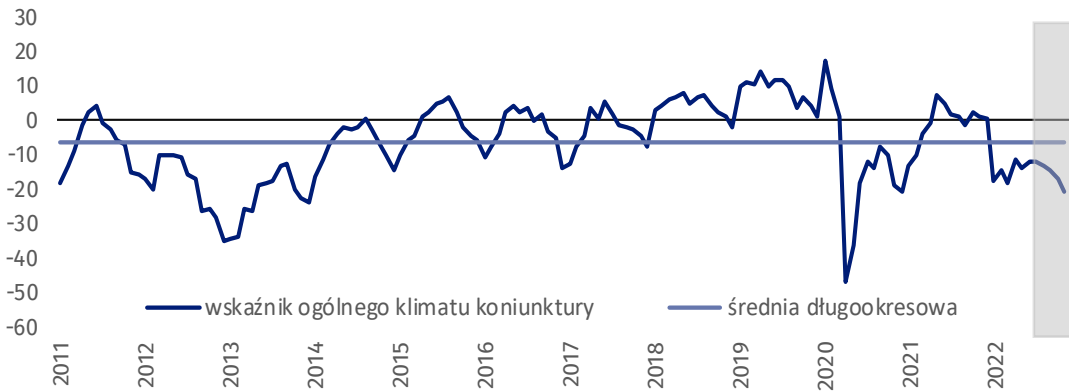
Wskaźnik ogólnego klimatu koniunktury i jego składowe w ostatnich sześciu miesiącach





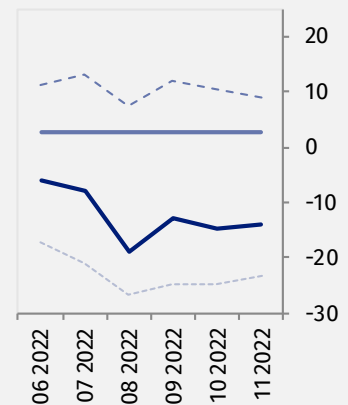
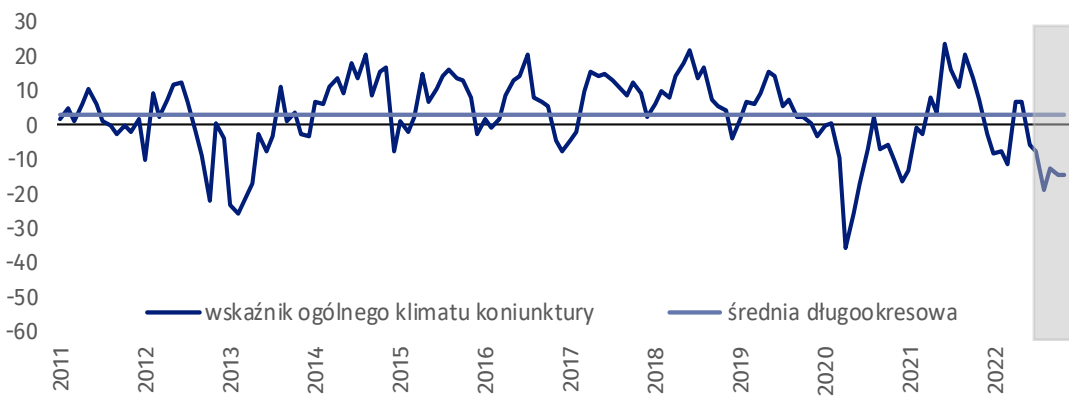
Budownictwo (wykres 2)

W listopadzie wskaźnik ogólnego klimatu koniunktury kształtuje się na poziomie minus 20,5, tj. niższym niż w październiku (minus 17,2).



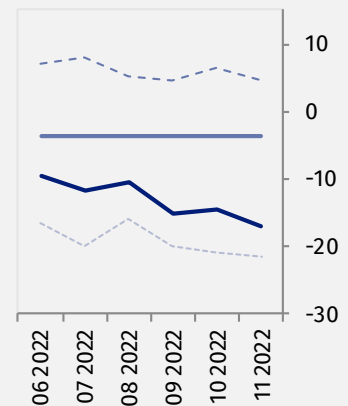
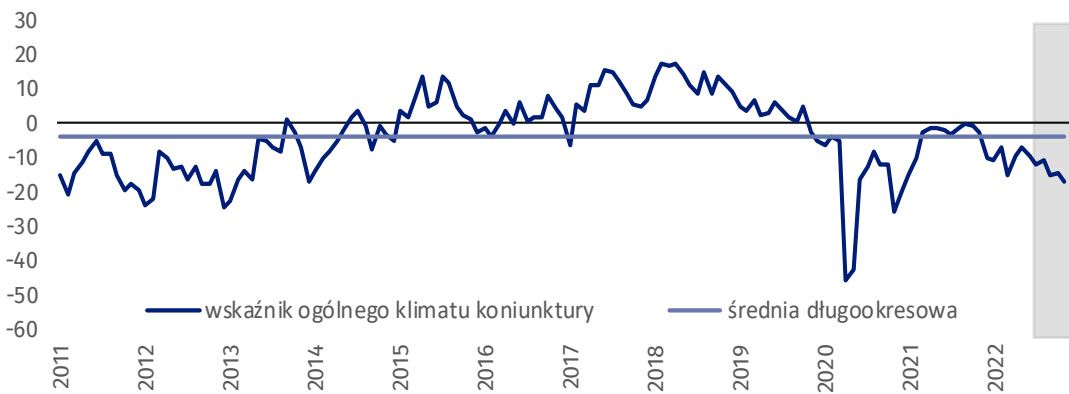
Handel hurtowy (wykres 3)

W listopadzie wskaźnik ogólnego klimatu koniunktury kształtuje się na poziomie minus 14,2, tj. podobnym jak przed miesiącem (minus 14,7).



Handel detaliczny (wykres 4)

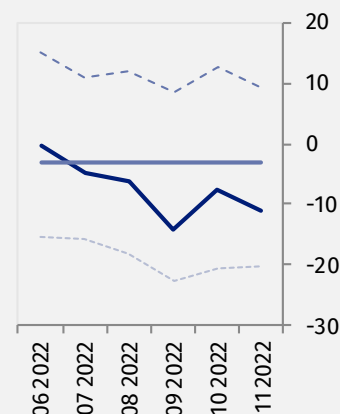
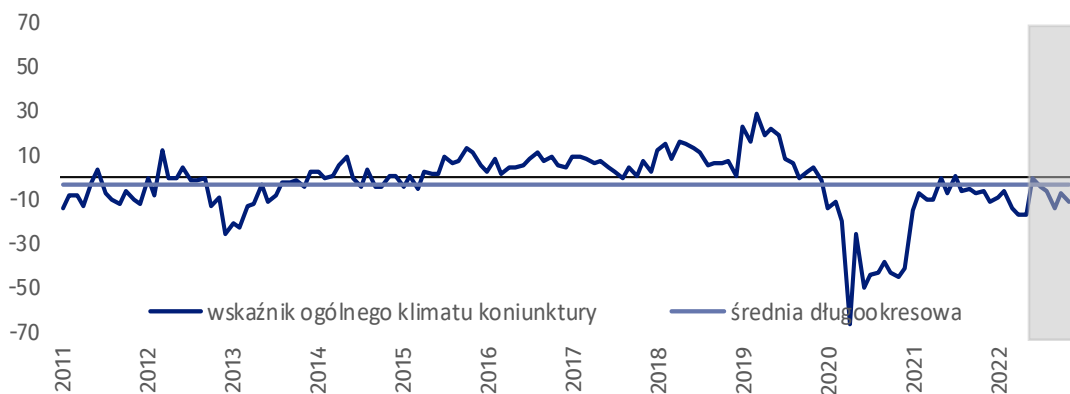
W bieżącym miesiącu wskaźnik ogólnego klimatu koniunktury kształtuje się na poziomie minus 16,9, tj. niższym niż w październiku (minus 14,5).





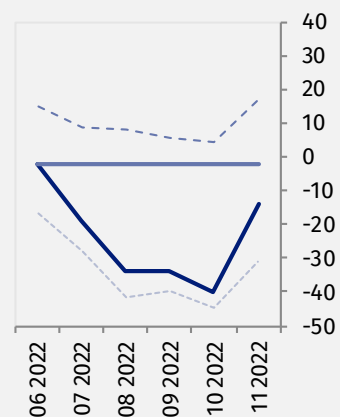
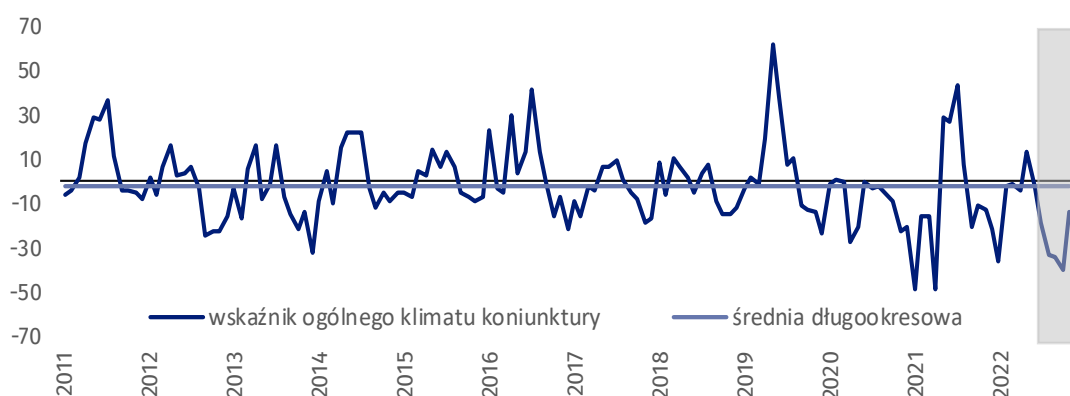
Transport i gospodarka magazynowa (wykres 5)

W listopadzie wskaźnik ogólnego klimatu koniunktury kształtuje się na poziomie minus 11,0, tj. niższym niż przed miesiącem (minus 7,7).



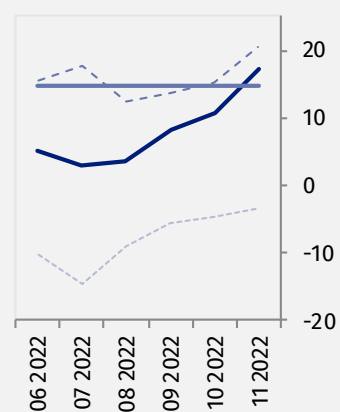
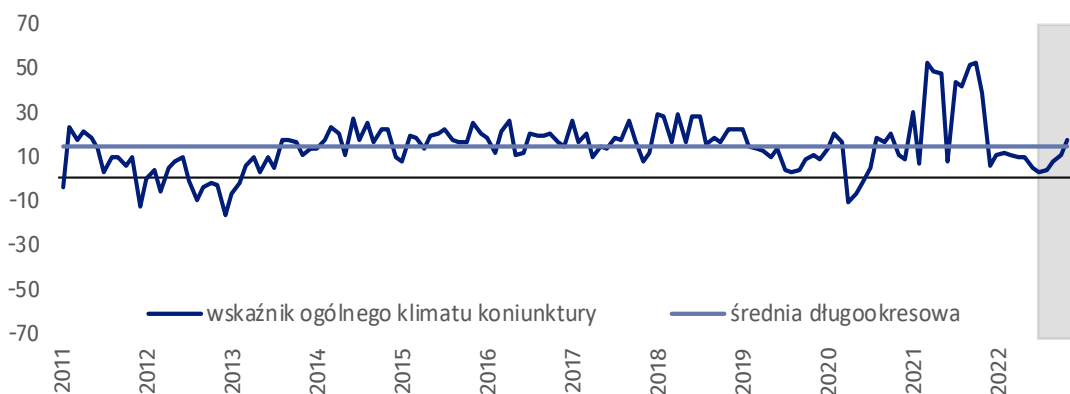
Zakwaterowanie i gastronomia (wykres 6)

W bieżącym miesiącu wskaźnik ogólnego klimatu koniunktury kształtuje się na poziomie minus 14,2, tj. wyższym niż w październiku (minus 40,1).






Informacja i komunikacja (wykres 7)

Wskaźnik ogólnego klimatu koniunktury kształtuje się na poziomie plus 17,1, tj. wyższym niż w październiku (plus 10,7).



Tablica 1. Wskaźniki ogólnego klimatu koniunktury według rodzaju działalności

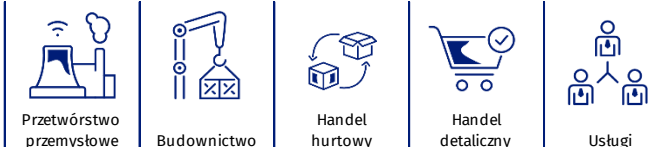
WYSZCZEGÓLNIENIE		Analogiczny miesiąc ubiegłego roku	Ubiegły miesiąc	Bieżący miesiąc	Średnia długookresowa
Przetwórstwo przemysłowe 	wskaźnik ogólnego klimatu koniunktury	4,1	-7,8	-12,8	6,9
	składowa "diagnostyczna" wskaźnika	9,4	-3,0	-4,9	8,4
	składowa "prognostyczna" wskaźnika	-1,2	-12,6	-20,7	5,5
Budownictwo 	wskaźnik ogólnego klimatu koniunktury	0,9	-17,2	-20,5	-6,3
	składowa "diagnostyczna" wskaźnika	7,9	-8,5	-9,1	-8,5
	składowa "prognostyczna" wskaźnika	-6,1	-25,8	-31,9	-4,1
Handel hurtowy 	wskaźnik ogólnego klimatu koniunktury	7,5	-14,7	-14,2	2,8
	składowa "diagnostyczna" wskaźnika	33,6	-0,4	7,0	7,4
	składowa "prognostyczna" wskaźnika	-18,7	-28,9	-35,4	-1,7
Handel detaliczny 	wskaźnik ogólnego klimatu koniunktury	-2,4	-14,5	-16,9	-3,8
	składowa "diagnostyczna" wskaźnika	2,9	-3,1	-11,1	-2,9
	składowa "prognostyczna" wskaźnika	-7,7	-25,8	-22,7	-4,7
Transport i gospodarka magazynowa 	wskaźnik ogólnego klimatu koniunktury	-6,4	-7,7	-11,0	-3,1
	składowa "diagnostyczna" wskaźnika	-1,6	5,4	1,4	-2,5
	składowa "prognostyczna" wskaźnika	-11,2	-20,8	-23,3	-3,7
Zakwaterowanie i gastronomia 	wskaźnik ogólnego klimatu koniunktury	-13,3	-40,1	-14,2	-2,1
	składowa "diagnostyczna" wskaźnika	40,7	-38,2	-13,2	-0,8
	składowa "prognostyczna" wskaźnika	-67,2	-41,9	-15,2	-3,4
Informacja i komunikacja 	wskaźnik ogólnego klimatu koniunktury	38,7	10,7	17,1	14,6
	składowa "diagnostyczna" wskaźnika	51,0	25,4	30,3	29,1
	składowa "prognostyczna" wskaźnika	26,4	-4,1	3,8	0,0

Aneks

Pogłębione pytania o aktualne zagadnienia gospodarcze oraz wpływ wojny w Ukrainie na koniunkturę – oceny i oczekiwania






Badanie zostało przeprowadzone od 1 do 10 dnia bieżącego miesiąca na próbie jednostek przemysłowych, budowlanych, handlowych i usługowych. Pytania zostały podzielone na dwie sekcje – pytań dotyczących wpływu wojny w Ukrainie na koniunkturę gospodarczą oraz pytań dotyczących rynku pracy. Odpowiedzi na cały dodatkowy blok pytań są udzielane na zasadzie dobrowolności. W poniższej tabeli we wszystkich pytaniach prezentowany jest procent (ważony) odpowiedzi respondentów na dany wariant. Dane zostały zagregowane zgodnie z metodologią agregacji (ważenia) stosowaną standardowo w badaniu koniunktury gospodarczej.

Tablica 2. Pogłębione pytania o aktualne zagadnienia gospodarcze

Pytania					
	Przetwórstwo przemysłowe	Budownictwo	Handel hurtowy	Handel detaliczny	Usługi
PYTANIA O WPLYW WOJNY W UKRAINIE					
1. Negatywne skutki wojny w Ukrainie i jej konsekwencje dla prowadzonej przez Państwa firmę działalności gospodarczej będą w bieżącym miesiącu:					
brak negatywnych skutków	12,0	12,9	26,4	2,6	10,8
nieznaczne	42,8	53,9	31,7	77,6	70,4
poważne	42,5	27,9	39,4	14,5	18,8
zagrożające stabilności firmy	2,7	5,3	2,5	5,3	0,0
suma (brak negatywnych skutków + nieznaczne)	54,8	66,8	58,1	80,2	81,2
suma (poważne + zagrożające stabilności firmy)	45,2	33,2	41,9	19,8	18,8
2. Z zaobserwowanych w ostatnim miesiącu negatywnych skutków wojny w Ukrainie najbardziej do Państwa firmy odnoszą się:					
spadek sprzedaży / spadek przychodów	35,2	18,7	37,1	69,8	37,8
wzrost kosztów	87,0	89,8	77,1	86,2	82,0
zaktócenie w łańcuchu dostaw	38,1	37,9	44,3	20,4	15,4
duże zaburzenia organizacyjne w funkcjonowaniu przedsiębiorstwa	7,6	4,4	2,5	4,7	0,0
problemy z bieżącym finansowaniem	3,2	15,5	7,4	2,7	8,9
nadmierne zapasy	9,3	6,4	5,5	2,6	0,0
zerwanie umów ze wschodnimi kontrahentami	12,5	6,4	5,0	5,3	17,2
3. Jeżeli w Państwa firmie są zatrudnieni pracownicy z Ukrainy, to czy w związku z wojną w Ukrainie zaobserwowali Państwo w ubiegłym miesiącu:¹					
odpływ pracowników z Ukrainy	42,5	22,9	26,0	10,4	24,4
nieznaczny	42,0	21,7	26,0	10,4	24,4
poważny	0,5	1,2	0,0	0,0	0,0
napływ pracowników z Ukrainy	45,3	21,3	26,0	10,4	24,4
nieznaczny	40,9	21,3	23,5	10,4	24,4
poważny	4,4	0,0	2,5	0,0	0,0
nie dotyczy	48,8	73,7	74,0	89,6	75,6

¹ Dopuszczalne było równoczesne zaznaczenie po jednej odpowiedzi dla każdego z wariantów („odpływ” i „napływ”), w związku z tym suma wariantów może przekroczyć 100%. Odpowiedź „nie dotyczy” zaznaczana była w przypadku, gdy firma nie zatrudnia pracowników z Ukrainy lub nie zaobserwowała w ubiegłym miesiącu ich „odpływu” czy „napływu”.

Tablica 2. Pogłębione pytania o aktualne zagadnienia gospodarcze (dok.)

Pytania					
	Przetwórstwo przemysłowe	Budownictwo	Handel hurtowy	Handel detaliczny	Usługi
RYNEK PRACY					
4. Czy zamierzają Państwo w najbliższych trzech miesiącach:					
w przypadku pracowników niewykwalifikowanych (relatywnie łatwych do zastąpienia) – w porównaniu z aktualną sytuacją:					
zwiększyć zatrudnienie	1,0	0,0	21,0	2,0	2,1
utrzymać zatrudnienie	77,8	80,7	73,1	87,5	89,5
ograniczyć zatrudnienie	21,2	19,3	5,9	10,5	8,4
w przypadku pracowników wykwalifikowanych (relatywnie trudnych do zastąpienia) – w porównaniu z aktualną sytuacją:					
zwiększyć zatrudnienie	8,8	9,7	23,5	0,0	39,4
utrzymać zatrudnienie	91,2	84,9	73,5	94,7	51,4
ograniczyć zatrudnienie	0,0	5,4	3,0	5,3	9,2
5. Które z poniższych czynników i w jakim stopniu wpłyną na poziom wynagrodzenia pracowników w Państwa firmie w najbliższych trzech miesiącach:					
w istotnym stopniu					
utrzymanie realnej wartości wynagrodzeń (podwyżki inflacyjne)	58,2	75,2	82,2	63,8	74,1
sytuacja finansowa firmy	68,4	72,8	92,5	81,0	54,2
utrzymanie konkurencyjnych płac	38,6	24,5	12,4	9,2	48,1
inne	15,2	12,4	9,9	17,9	8,1
w małym stopniu/ brak wpływu					
utrzymanie realnej wartości wynagrodzeń (podwyżki inflacyjne)	27,2	16,3	12,4	27,0	22,2
sytuacja finansowa firmy	27,8	24,9	7,5	9,9	26,0
utrzymanie konkurencyjnych płac	43,0	54,9	81,7	71,9	42,4
inne	46,2	51,9	71,8	61,1	62,6
6. W jakim stopniu Państwa decyzje w zakresie zatrudnienia i wynagrodzeń w najbliższych trzech miesiącach oparte są:					
w istotnym stopniu					
na podstawie bieżących danych	81,1	68,1	65,6	87,5	85,0
na podstawie oczekiwań dotyczących zmian jakie mogą nastąpić w długim okresie (rok)	36,4	67,1	48,3	71,7	47,0
w małym stopniu/ brak wpływu					
na podstawie bieżących danych	18,4	31,9	31,4	12,5	15,0
na podstawie oczekiwań dotyczących zmian jakie mogą nastąpić w długim okresie (rok)	58,2	31,7	46,8	25,7	47,9

W przypadku cytowania danych Głównego Urzędu Statystycznego prosimy o zamieszczenie informacji: „Źródło danych GUS”, a w przypadku publikowania obliczeń dokonanych na danych opublikowanych przez GUS prosimy o zamieszczenie informacji: „Opracowanie własne na podstawie danych GUS”.

Opracowanie merytoryczne:
Urząd Statystyczny w Zielonej Górze

Dyrektor Roman Fedak
Tel: 68 322 31 12

Rzeczposzechnianie:
Rzecznik Prasowy Prezesa GUS

Karolina Banaszek
Tel: 695 255 011

Wydział Współpracy z Mediami

Tel: 22 608 38 04

e-mail: obslugaprasowa@stat.gov.pl



www.stat.gov.pl



[@GUS_STAT](https://twitter.com/GUS_STAT)



[@GlownyUrzadStatystyczny](https://www.facebook.com/GlownyUrzadStatystyczny)



[gus_stat](https://www.instagram.com/gus_stat)



[glownyurządstatystycznygus](https://www.youtube.com/glownyurządstatystycznygus)



[glownyurządstatystyczny](https://www.linkedin.com/company/glownyurządstatystyczny)

Powiązane opracowania

[Koniunktura gospodarcza w przetwórstwie przemysłowym, budownictwie, handlu i usługach](#)

Informacje sygnałne – opinie formułowane przez jednostki z siedzibą w danym województwie dostępne na stronach Urzędów Statystycznych

[Infografika – Koniunktura gospodarcza w Polsce](#)

[Badanie koniunktury gospodarczej – zeszyt metodologiczny](#)

Temat dostępny w bazach danych

[Dziedzina Baza Wiedzy Koniunktura Gospodarcza](#)

[Bank Danych Makroekonomicznych \(BDM\)](#)

Ważniejsze pojęcia dostępne w słowniku

[Koniunktura gospodarcza](#)