

# Koniunktura gospodarcza, opinie formułowane przez jednostki z siedzibą w województwie POMORSKIM – październik 2022 r.

Pogłębione pytania o aktualne zagadnienia gospodarcze oraz wpływ wojny w Ukrainie na koniunkturę – oceny i oczekiwania

31.10.2022 r.

↔ -7,8

Wskaźnik ogólnego klimatu koniunktury gospodarczej w przetwórstwie przemysłowym

W październiku w większości badanych obszarów przedsiębiorcy oceniają koniunkturę gorzej niż we wrześniu. Największe pogorszenie nastąpiło w działalności związanej z zakwaterowaniem i usługami gastronomicznymi, największa poprawa – w sekcji transport i gospodarka magazynowa.

Do badania za bieżący miesiąc – odpowiedzi udzielane w okresie od 1 do 10 dnia bm. –

dołączono moduł pytań diagnozujących wpływ wojny w Ukrainie na koniunkturę gospodarczą oraz dotyczących procesów cenowych (wyniki w Aneksie).

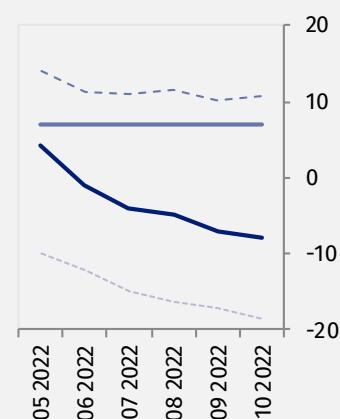
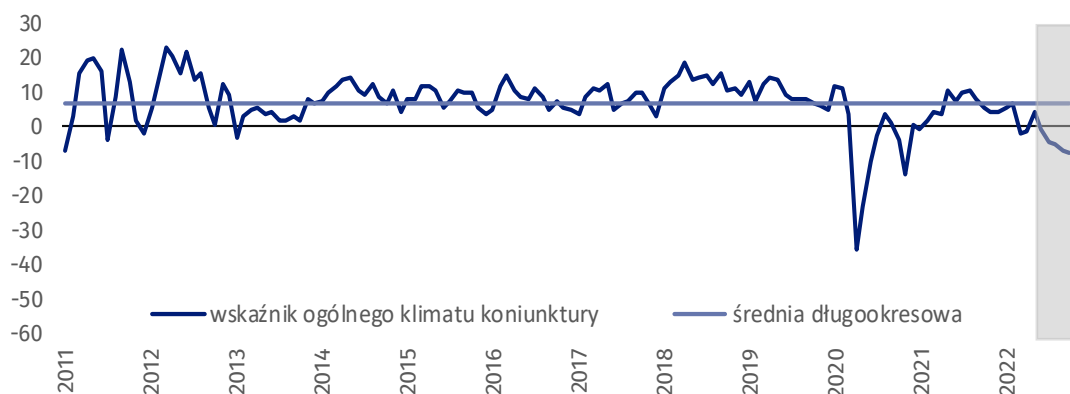
Wskaźnik ogólnego klimatu koniunktury i jego składowe w ostatnich sześciu miesiącach

— wskaźnik ogólnego klimatu koniunktury  
— średnia długookresowa  
- - - poprawa [%]  
- - - - pogorszenie [%]



## Przetwórstwo przemysłowe (wykres 1)

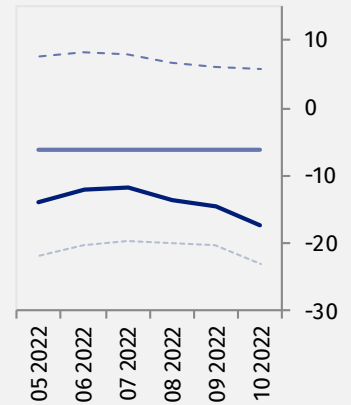
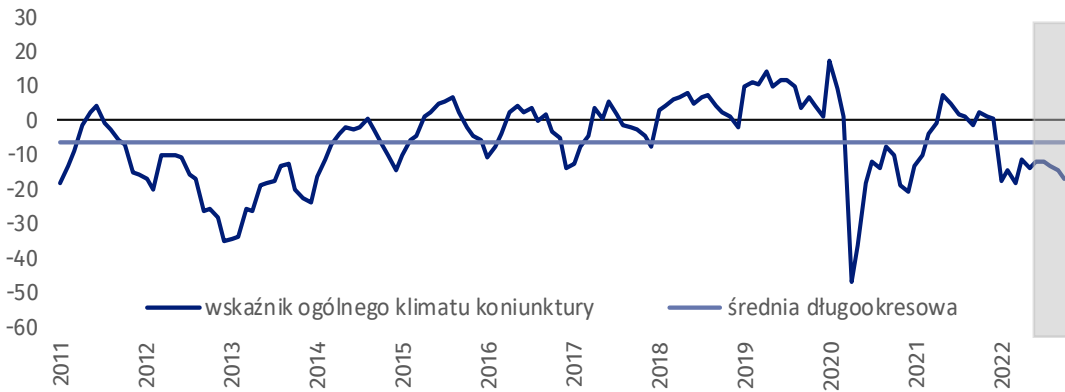
Wskaźnik ogólnego klimatu koniunktury kształtuje się na poziomie minus 7,8, tj. podobnym jak przed miesiącem (minus 7,1).





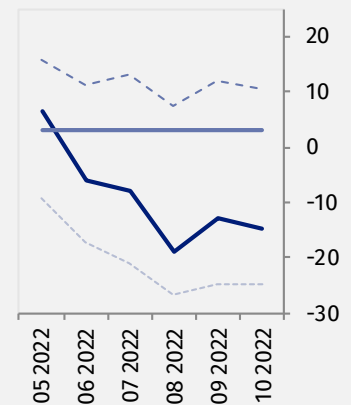
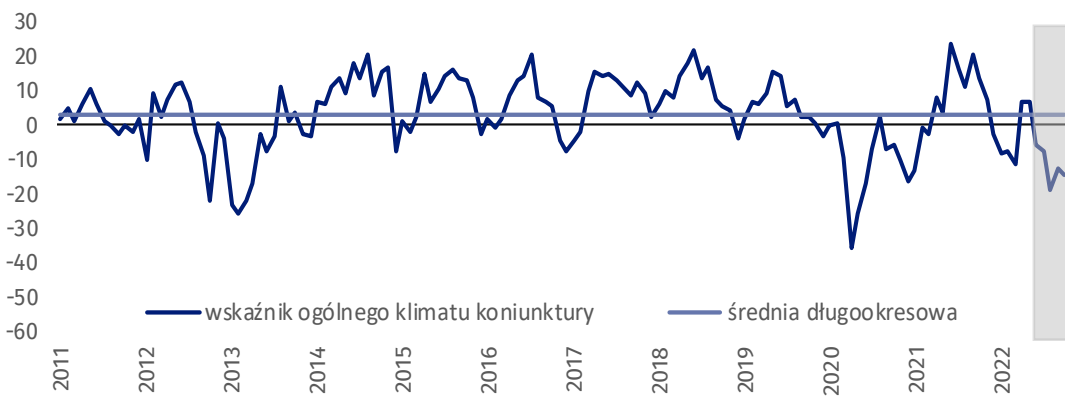
### Budownictwo (wykres 2)

W październiku wskaźnik ogólnego klimatu koniunktury kształtuje się na poziomie minus 17,2, tj. niższym niż we wrześniu (minus 14,4).



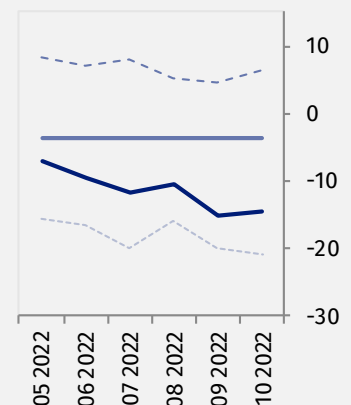
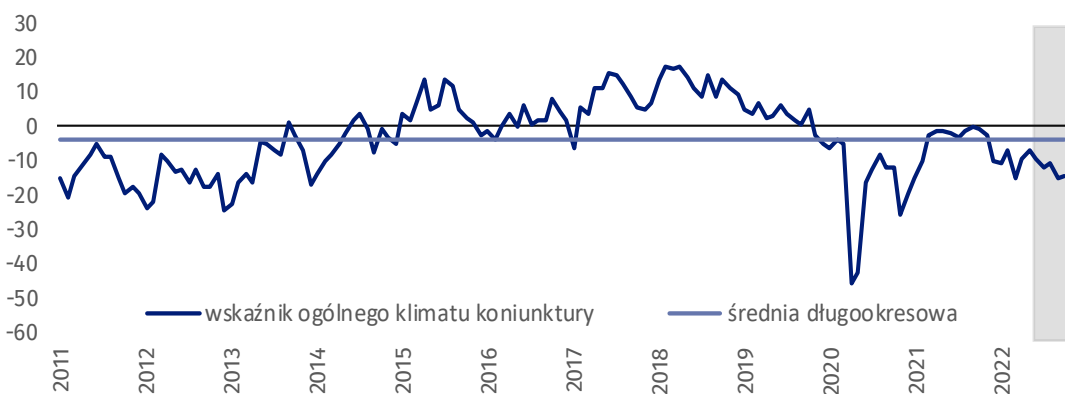
### Handel hurtowy (wykres 3)

W październiku wskaźnik ogólnego klimatu koniunktury kształtuje się na poziomie minus 14,7, tj. niższym niż przed miesiącem (minus 12,9).



### Handel detaliczny (wykres 4)

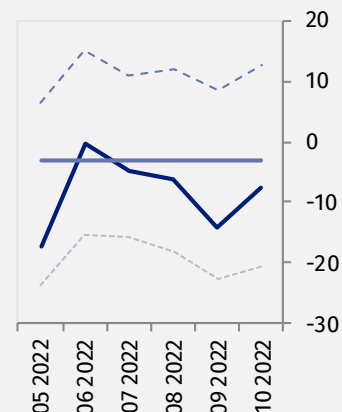
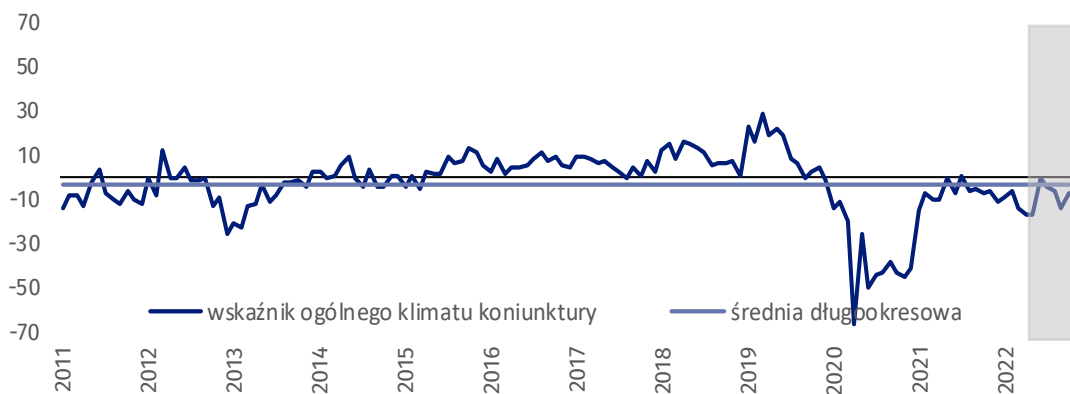
W bieżącym miesiącu wskaźnik ogólnego klimatu koniunktury kształtuje się na poziomie minus 14,5, tj. podobnym jak we wrześniu (minus 15,2).





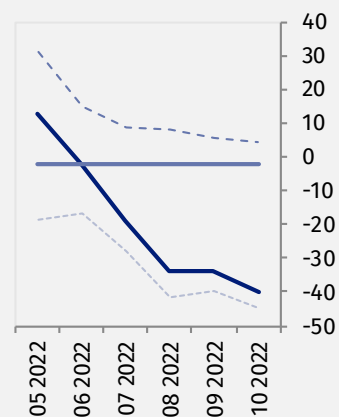
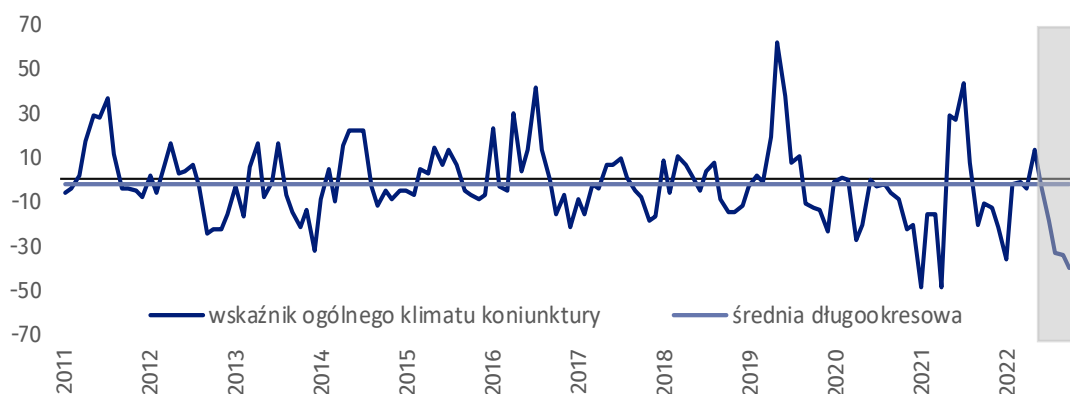
### Transport i gospodarka magazynowa (wykres 5)

W październiku wskaźnik ogólnego klimatu koniunktury kształtuje się na poziomie minus 7,7, tj. wyższym niż przed miesiącem (minus 14,3).



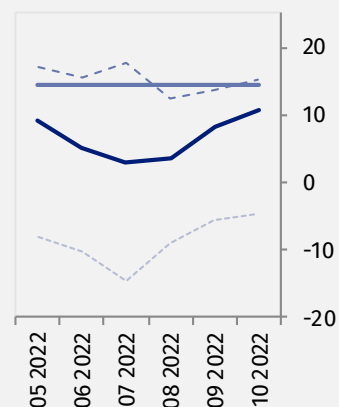
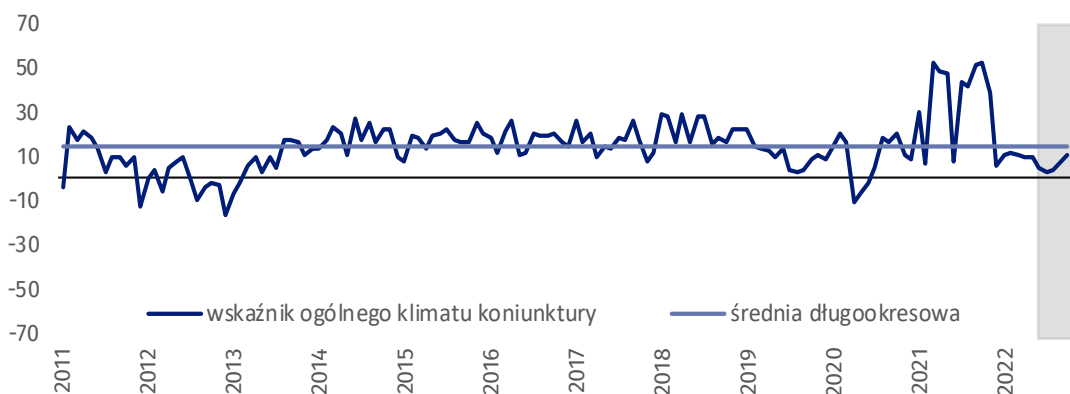
### Zakwaterowanie i gastronomia (wykres 6)

W bieżącym miesiącu wskaźnik ogólnego klimatu koniunktury kształtuje się na poziomie minus 40,1, tj. niższym niż we wrześniu (minus 33,9).






### Informacja i komunikacja (wykres 7)

Wskaźnik ogólnego klimatu koniunktury kształtuje się na poziomie plus 10,7, tj. wyższym niż we wrześniu (plus 8,2).



**Tablica 1. Wskaźniki ogólnego klimatu koniunktury według rodzaju działalności**






WYSZCZEGÓLNIENIE		Analogiczny miesiąc ubiegłego roku	Ubiegły miesiąc	<b>Bieżący miesiąc</b>	Średnia długookresowa
<b>Przetwórstwo przemysłowe</b> 	wskaźnik ogólnego klimatu koniunktury	5,5	-7,1	<b>-7,8</b>	7,1
	składowa "diagnostyczna" wskaźnika	11,3	-4,4	<b>-3,0</b>	8,5
	składowa "prognostyczna" wskaźnika	-0,3	-9,7	<b>-12,6</b>	5,7
<b>Budownictwo</b> 	wskaźnik ogólnego klimatu koniunktury	2,5	-14,4	<b>-17,2</b>	-6,2
	składowa "diagnostyczna" wskaźnika	5,9	-7,9	<b>-8,5</b>	-8,5
	składowa "prognostyczna" wskaźnika	-0,9	-20,8	<b>-25,8</b>	-3,9
<b>Handel hurtowy</b> 	wskaźnik ogólnego klimatu koniunktury	13,7	-12,9	<b>-14,7</b>	3,0
	składowa "diagnostyczna" wskaźnika	32,7	7,8	<b>-0,4</b>	7,4
	składowa "prognostyczna" wskaźnika	-5,4	-33,6	<b>-28,9</b>	-1,5
<b>Handel detaliczny</b> 	wskaźnik ogólnego klimatu koniunktury	-0,4	-15,2	<b>-14,5</b>	-3,7
	składowa "diagnostyczna" wskaźnika	4,4	-6,3	<b>-3,1</b>	-2,8
	składowa "prognostyczna" wskaźnika	-5,2	-24,1	<b>-25,8</b>	-4,5
<b>Transport i gospodarka magazynowa</b> 	wskaźnik ogólnego klimatu koniunktury	-6,9	-14,3	<b>-7,7</b>	-3,0
	składowa "diagnostyczna" wskaźnika	-6,7	5,3	<b>5,4</b>	-2,5
	składowa "prognostyczna" wskaźnika	-7,1	-33,8	<b>-20,8</b>	-3,5
<b>Zakwaterowanie i gastronomia</b> 	wskaźnik ogólnego klimatu koniunktury	-10,8	-33,9	<b>-40,1</b>	-2,0
	składowa "diagnostyczna" wskaźnika	46,4	-40,9	<b>-38,2</b>	-0,8
	składowa "prognostyczna" wskaźnika	-68,0	-26,9	<b>-41,9</b>	-3,3
<b>Informacja i komunikacja</b> 	wskaźnik ogólnego klimatu koniunktury	52,6	8,2	<b>10,7</b>	14,6
	składowa "diagnostyczna" wskaźnika	57,7	21,6	<b>25,4</b>	29,1
	składowa "prognostyczna" wskaźnika	47,5	-5,2	<b>-4,1</b>	0,0

## Aneks

# Pogłębione pytania o aktualne zagadnienia gospodarcze oraz wpływ wojny w Ukrainie na koniunkturę – oceny i oczekiwania






Badanie zostało przeprowadzone od 1 do 10 dnia bieżącego miesiąca na próbie jednostek przemysłowych, budowlanych, handlowych i usługowych. Pytania zostały podzielone na dwie sekcje – pytań dotyczących wpływu wojny w Ukrainie na koniunkturę gospodarczą oraz pytań dotyczących procesów cenowych. Odpowiedzi na cały dodatkowy blok pytań są udzielane na zasadzie dobrowolności. W poniższej tabeli we wszystkich pytaniach prezentowany jest procent (ważony) odpowiedzi respondentów na dany wariant. Dane zostały zagregowane zgodnie z metodologią agregacji (ważenia) stosowaną standardowo w badaniu koniunktury gospodarczej.

**Tablica 2. Pogłębione pytania o aktualne zagadnienia gospodarcze**

Pytania	 Przetwórstwo przemysłowe	 Budownictwo	 Handel hurtowy	 Handel detaliczny	 Usługi
<b>PYTANIA O WPŁYW WOJNY W UKRAINIE</b>					
<b>1. Negatywne skutki wojny w Ukrainie i jej konsekwencje dla prowadzonej przez Państwa firmę działalności gospodarczej będą w bieżącym miesiącu:</b>					
brak negatywnych skutków	12,9	17,4	26,1	10,1	6,2
nieznaczne	43,5	51,9	30,1	71,5	79,8
poważne	28,1	29,5	38,7	11,7	8,5
zagrożające stabilności firmy	15,5	1,2	5,1	6,7	5,5
suma (brak negatywnych skutków + nieznaczne)	56,4	69,3	56,2	81,6	86,0
suma (poważne + zagrożające stabilności firmy)	43,6	30,7	43,8	18,4	14,0
<b>2. Z zaobserwowanych w ostatnim miesiącu negatywnych skutków wojny w Ukrainie najbardziej do Państwa firmy odnoszą się:</b>					
spadek sprzedaży / spadek przychodów	35,5	17,5	32,8	8,2	24,2
wzrost kosztów	88,1	83,2	77,6	83,1	89,9
zakłócenie w łańcuchu dostaw	47,3	30,3	17,7	26,8	10,0
duże zaburzenia organizacyjne w funkcjonowaniu przedsiębiorstwa	10,0	0,0	0,0	3,4	0,0
problemy z bieżącym finansowaniem	7,1	4,4	5,0	3,2	11,2
nadmierne zapasy	13,0	3,2	5,0	1,6	0,0
zerwaniu umów ze wschodnimi kontrahentami	3,6	6,4	7,5	1,8	10,0
<b>3. Jeżeli w Państwa firmie są zatrudnieni pracownicy z Ukrainy, to czy w związku z wojną w Ukrainie zaobserwowali Państwo w ubiegłym miesiącu:<sup>1</sup></b>					
odpływ pracowników z Ukrainy	51,4	21,7	26,0	8,3	27,0
nieznaczny	51,4	21,7	26,0	8,3	27,0
poważny	0,0	0,0	0,0	0,0	0,0
napływ pracowników z Ukrainy	51,4	26,3	26,0	8,3	41,2
nieznaczny	40,8	26,3	23,5	8,3	41,2
poważny	10,6	0,0	2,5	0,0	0,0
nie dotyczy	43,2	68,4	74,0	91,7	57,8

<sup>1</sup> Dopuszczalne było równoczesne zaznaczenie po jednej odpowiedzi dla każdego z wariantów („odpływ” i „napływ”), w związku z tym suma wariantów może przekroczyć 100%. Odpowiedź „nie dotyczy” zaznaczana była w przypadku, gdy firma nie zatrudnia pracowników z Ukrainy lub nie zaobserwowała w ubiegłym miesiącu ich „odpływu” czy „napływu”.

**Tablica 2. Pogłębione pytania o aktualne zagadnienia gospodarcze (dok.)**

Pytania					
	Przetwórstwo przemysłowe	Budownictwo	Handel hurtowy	Handel detaliczny	Usługi
<b>PROCESY CENOWE</b>					
<b>4. Jak Państwa zdaniem kształtować się będą ceny usług/materiałów/surowców wykorzystywanych przez Państwa firmę w ramach prowadzonej działalności gospodarczej?</b>					
<b>w krótkim okresie (1-3 miesiące) - w porównaniu z aktualną sytuacją</b>					
wzrosną szybciej	47,7	56,2	56,1	40,1	45,5
wzrosną wolniej	48,1	30,0	41,4	59,9	47,5
ustabilizują się	4,2	8,2	2,5	0,0	6,0
spadną	0,0	5,6	0,0	0,0	1,0
<b>w dłuższym okresie (najbliższe 12 miesięcy) - w porównaniu z aktualną sytuacją</b>					
wzrosną szybciej	29,9	47,2	65,9	26,8	35,3
wzrosną wolniej	58,6	37,4	25,9	71,6	50,5
ustabilizują się	10,9	9,8	8,2	1,6	10,1
spadną	0,6	5,6	0,0	0,0	4,1
<b>5. Które z poniższych czynników w największym stopniu wpłyną na koszty funkcjonowania Państwa firmy w okresie najbliższego kwartału?</b>					
<b>wzrost kosztów</b>					
ceny energii i paliw	100,0	91,7	92,6	98,4	100,0
ceny czynszu, najmu lokali, itp.	52,5	37,0	58,6	81,6	74,7
ceny komponentów i usług	90,3	73,7	79,6	83,2	72,5
koszty zatrudnienia	70,5	77,6	71,3	83,2	88,8
ceny importu bezpośredniego	37,5	28,5	43,5	18,3	35,3
zmiany w przepisach i wymogach prawnych	38,7	40,5	51,2	31,7	45,4
koszty finansowania (kredyty, pożyczki, itp.)	45,8	55,2	58,7	80,0	66,7
inne	22,7	20,4	36,1	21,8	25,1
<b>spadek kosztów</b>					
ceny energii i paliw	0,0	0,0	0,0	0,0	0,0
ceny czynszu, najmu lokali, itp.	0,0	0,0	0,0	1,8	1,0
ceny komponentów i usług	0,0	0,0	0,0	0,0	1,0
koszty zatrudnienia	5,0	0,0	0,0	0,0	1,0
ceny importu bezpośredniego	1,8	0,0	5,0	0,0	1,0
zmiany w przepisach i wymogach prawnych	6,8	0,0	0,0	0,0	0,0
koszty finansowania (kredyty, pożyczki, itp.)	0,0	0,0	0,0	0,0	6,0
inne	0,6	0,0	2,5	0,0	2,0
<b>6. Czy obserwowane i przewidywane zmiany w warunkach finansowania przedsiębiorstwa (koszty kredytów bankowych i ich dostępność, kredyt kupiecki, odroczone płatności, itp.) spowodują, w najbliższych 12 miesiącach, w przypadku:</b>					
<b>decyzji inwestycyjnych</b>					
odłożenie	62,7	42,0	48,7	33,6	22,2
przyspieszenie	0,0	2,7	0,0	3,4	0,0
nie mam zdania	37,3	55,3	51,3	63,0	77,8
<b>produkcji / sprzedaży</b>					
ograniczenie	43,2	34,6	30,1	20,4	20,0
wzrost	5,9	6,2	2,5	5,1	1,0
nie mam zdania	50,9	59,2	67,4	74,5	79,0
<b>zatrudnienia</b>					
ograniczenie	43,8	42,3	27,8	26,9	34,2
wzrost	5,3	3,9	2,5	1,8	0,0
nie mam zdania	50,9	53,8	69,7	71,3	65,8

W przypadku cytowania danych Głównego Urzędu Statystycznego prosimy o zamieszczenie informacji: „Źródło danych GUS”, a w przypadku publikowania obliczeń dokonanych na danych opublikowanych przez GUS prosimy o zamieszczenie informacji: „Opracowanie własne na podstawie danych GUS”.

Opracowanie merytoryczne:  
**Urząd Statystyczny w Zielonej Górze**

**Dyrektor Roman Fedak**  
Tel: 68 322 31 12

Rzeczposzechnianie:  
**Rzecznik Prasowy Prezesa GUS**

**Karolina Banaszek**  
Tel: 695 255 011

#### **Wydział Współpracy z Mediami**

Tel: 22 608 38 04

**e-mail: [obslugaprasowa@stat.gov.pl](mailto:obslugaprasowa@stat.gov.pl)**



[www.stat.gov.pl](http://www.stat.gov.pl)



[@GUS\\_STAT](https://twitter.com/GUS_STAT)



[@GlownyUrzadStatystyczny](https://www.facebook.com/GlownyUrzadStatystyczny)



[gus\\_stat](https://www.instagram.com/gus_stat)



[glownyurządstatystycznygus](https://www.youtube.com/glownyurządstatystycznygus)



[glownyurządstatystyczny](https://www.linkedin.com/company/glownyurządstatystyczny)

#### **Powiązane opracowania**

[Koniunktura gospodarcza w przetwórstwie przemysłowym, budownictwie, handlu i usługach](#)

Informacje sygnałne – opinie formułowane przez jednostki z siedzibą w danym województwie dostępne na stronach Urzędów Statystycznych

[Infografika – Koniunktura gospodarcza w Polsce](#)

[Badanie koniunktury gospodarczej – zeszyt metodologiczny](#)

#### **Temat dostępny w bazach danych**

[Dziedzinowa Baza Wiedzy Koniunktura Gospodarcza](#)

[Bank Danych Makroekonomicznych \(BDM\)](#)

#### **Ważniejsze pojęcia dostępne w słowniku**

[Koniunktura gospodarcza](#)