

Koniunktura gospodarcza, opinie formułowane przez jednostki z siedzibą w województwie POMORSKIM – sierpień 2022 r.

Pogłębione pytania o aktualne zagadnienia gospodarcze oraz wpływ wojny w Ukrainie na koniunkturę – oceny i oczekiwania

31.08.2022 r.

↔ -4,9

Wskaźnik ogólnego klimatu koniunktury gospodarczej w przetwórstwie przemysłowym

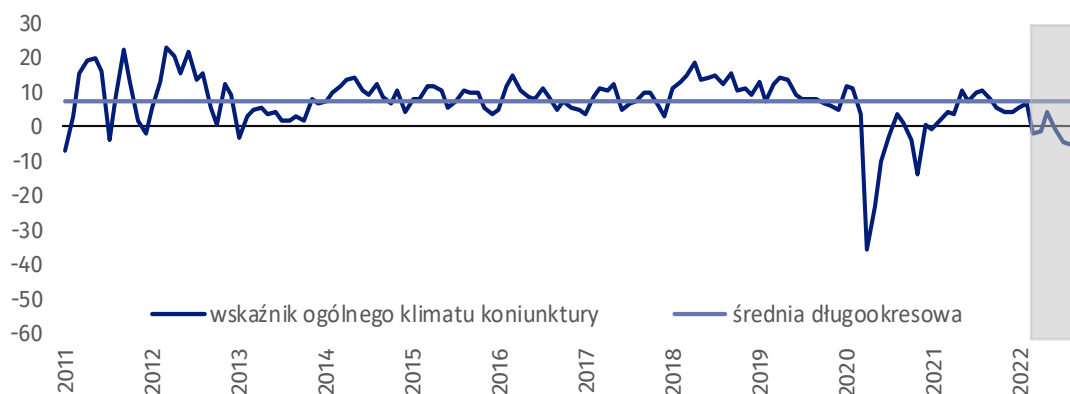
W sierpniu wskaźnik ogólnego klimatu koniunktury we wszystkich prezentowanych obszarach gospodarki kształtuje się na poziomie zbliżonym lub niższym od notowanego w lipcu. Najbardziej pesymistyczne oceny oraz największe spadki tych ocen odnotowano wśród prowadzących działalność związaną z zakwaterowaniem i usługami gastronomicznymi.

Do badania za bieżący miesiąc – odpowiedzi udzielane w okresie od 1 do 10 dnia bm. – dołączono moduł pytań diagnozujących wpływ wojny w Ukrainie na koniunkturę gospodarczą oraz sytuację na rynku pracy (wyniki w Aneksie).

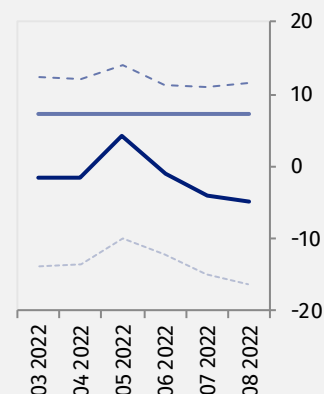
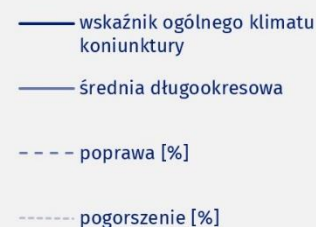


Przetwórstwo przemysłowe (wykres 1)

Wskaźnik ogólnego klimatu koniunktury kształtuje się na poziomie minus 4,9, tj. podobnym jak przed miesiącem (minus 4,1).



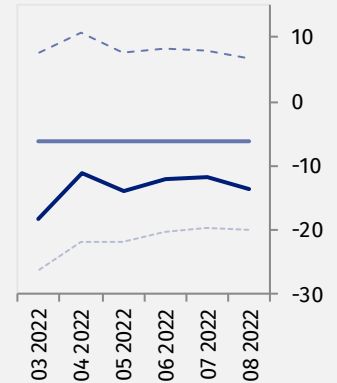
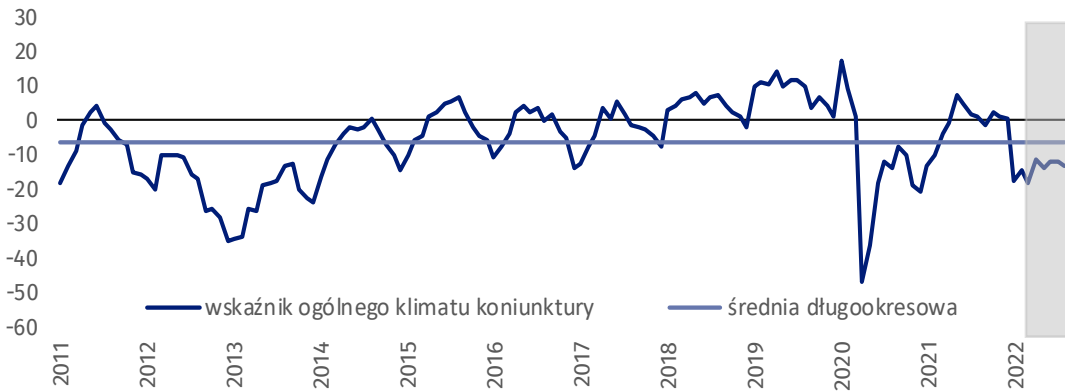
Wskaźnik ogólnego klimatu koniunktury i jego składowe w ostatnich sześciu miesiącach





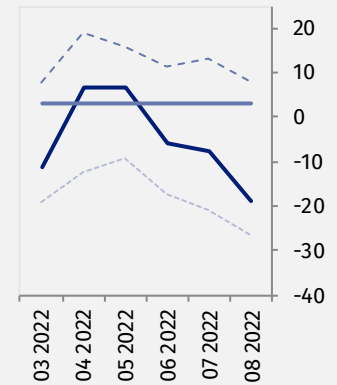
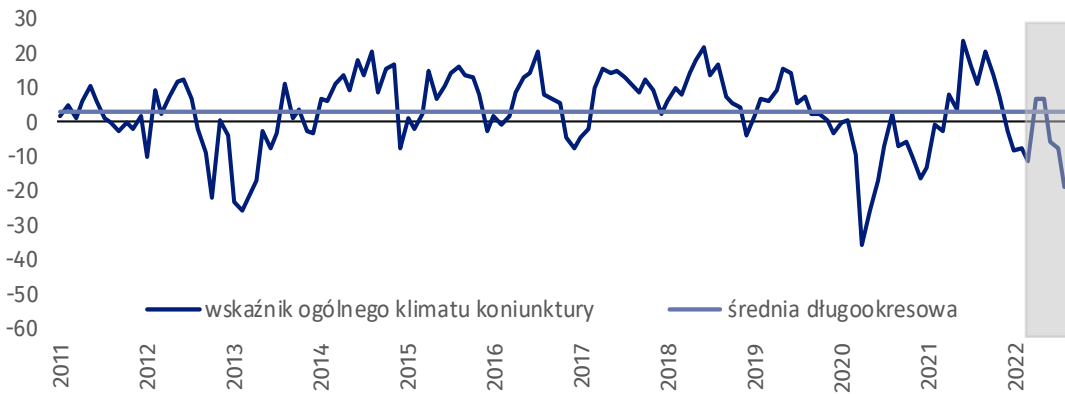
Budownictwo (wykres 2)

W sierpniu wskaźnik ogólnego klimatu koniunktury kształtuje się na poziomie minus 13,5, tj. niższym niż w lipcu (minus 11,7) oraz niższym niż w sierpniu 2021 r.



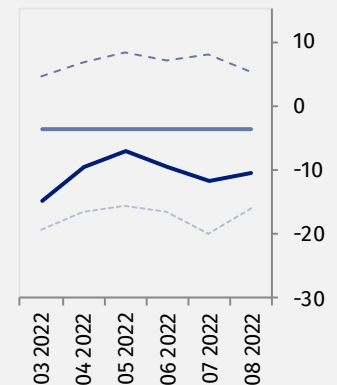
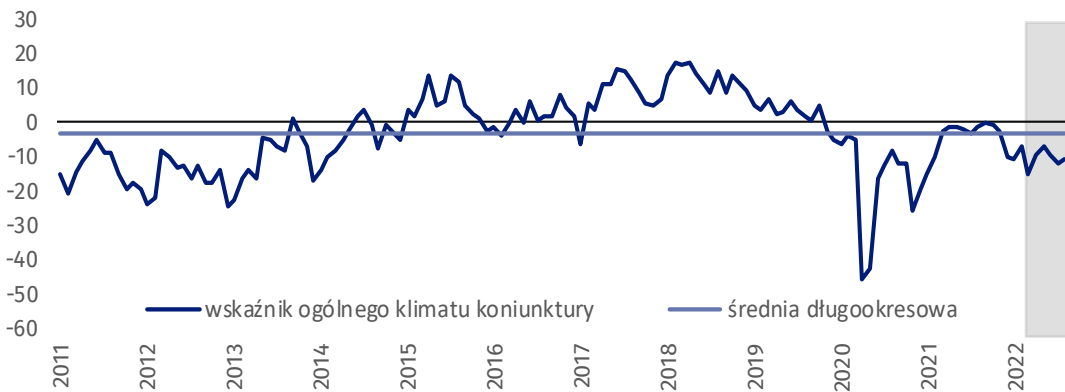
Handel hurtowy (wykres 3)

W sierpniu wskaźnik ogólnego klimatu koniunktury kształtuje się na poziomie minus 19,1, tj. niższym niż przed miesiącem (minus 7,8). Od czterech miesięcy oceny w tym zakresie nie zwiększają się.



Handel detaliczny (wykres 4)

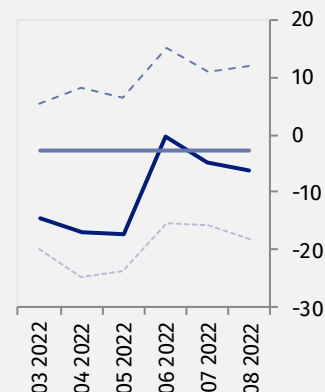
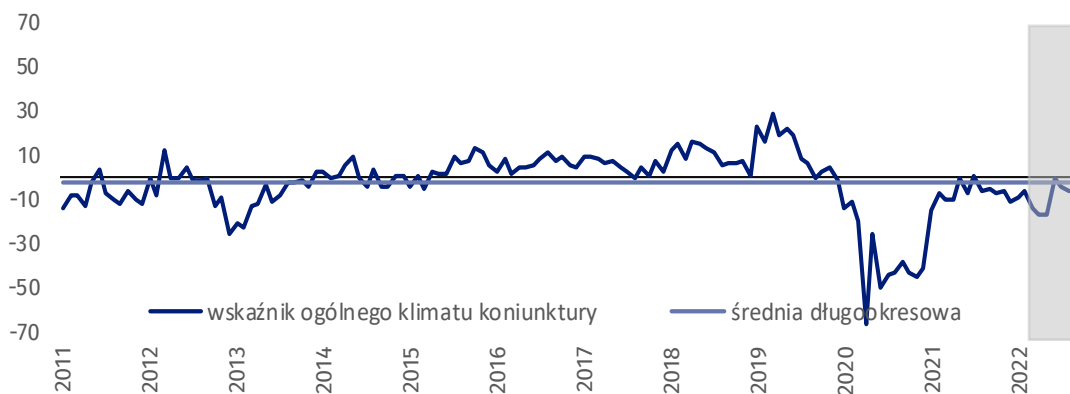
W bieżącym miesiącu wskaźnik ogólnego klimatu koniunktury kształtuje się na poziomie minus 10,6, tj. podobnym jak w lipcu (minus 11,8), ale niższym niż w sierpniu ostatnich dziewięciu lat.





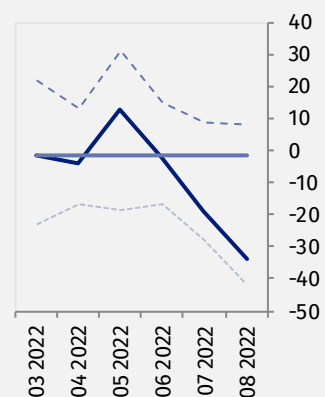
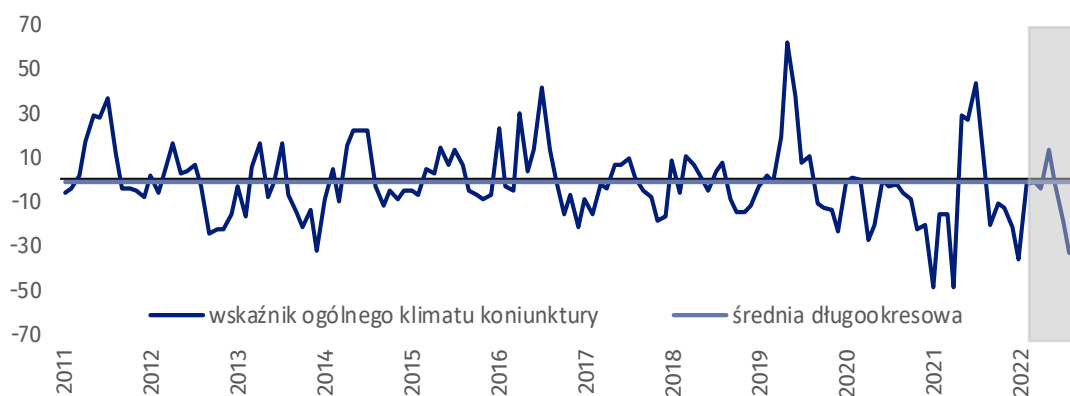
Transport i gospodarka magazynowa (wykres 5)

W sierpniu wskaźnik ogólnego klimatu koniunktury kształtuje się na poziomie minus 6,3, tj. podobnym jak przed miesiącem (minus 4,8) oraz podobnym jak w sierpniu 2021 r.



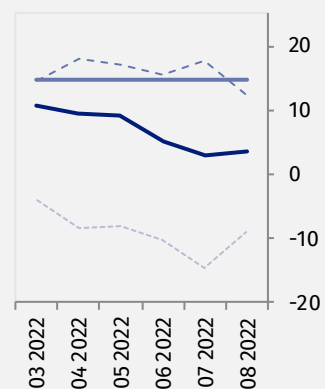
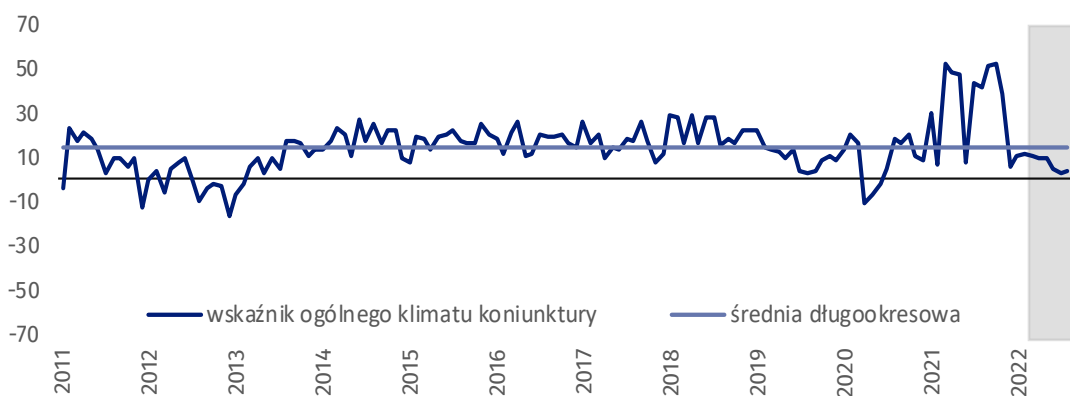
Zakwaterowanie i gastronomia (wykres 6)

W bieżącym miesiącu wskaźnik ogólnego klimatu koniunktury kształtuje się na poziomie minus 33,6, tj. niższym niż w lipcu (minus 19,0).



Informacja i komunikacja (wykres 7)

Wskaźnik ogólnego klimatu koniunktury kształtuje się na poziomie plus 3,7, tj. podobnym jak w lipcu (plus 2,9), ale niższym niż w sierpniu ostatnich dwóch lat.



Tablica 1. Wskaźniki ogólnego klimatu koniunktury według rodzaju działalności






WYSZCZEGÓLNIENIE		Analogiczny miesiąc ubiegłego roku	Ubiegły miesiąc	Bieżący miesiąc	Średnia długookresowa
Przetwórstwo przemysłowe 	wskaźnik ogólnego klimatu koniunktury	10,4	-4,1	-4,9	7,3
	składowa "diagnostyczna" wskaźnika	10,5	3,4	-0,3	8,6
	składowa "prognostyczna" wskaźnika	10,3	-11,5	-9,4	5,9
Budownictwo 	wskaźnik ogólnego klimatu koniunktury	1,3	-11,7	-13,5	-6,1
	składowa "diagnostyczna" wskaźnika	-0,4	-6,3	-4,3	-8,5
	składowa "prognostyczna" wskaźnika	3,0	-17,0	-22,6	-3,6
Handel hurtowy 	wskaźnik ogólnego klimatu koniunktury	11,2	-7,8	-19,1	3,2
	składowa "diagnostyczna" wskaźnika	25,8	15,3	-0,7	7,5
	składowa "prognostyczna" wskaźnika	-3,5	-30,9	-37,5	-1,1
Handel detaliczny 	wskaźnik ogólnego klimatu koniunktury	-1,2	-11,8	-10,6	-3,5
	składowa "diagnostyczna" wskaźnika	2,6	-1,1	-6,1	-2,8
	składowa "prognostyczna" wskaźnika	-5,0	-22,4	-15,0	-4,2
Transport i gospodarka magazynowa 	wskaźnik ogólnego klimatu koniunktury	-6,7	-4,8	-6,3	-2,9
	składowa "diagnostyczna" wskaźnika	-8,5	-1,0	2,5	-2,6
	składowa "prognostyczna" wskaźnika	-4,8	-8,6	-15,0	-3,2
Zakwaterowanie i gastronomia 	wskaźnik ogólnego klimatu koniunktury	7,7	-19,0	-33,6	-1,5
	składowa "diagnostyczna" wskaźnika	21,2	-33,7	-29,7	-0,2
	składowa "prognostyczna" wskaźnika	-5,9	-4,2	-37,4	-2,9
Informacja i komunikacja 	wskaźnik ogólnego klimatu koniunktury	42,3	2,9	3,7	14,6
	składowa "diagnostyczna" wskaźnika	59,1	21,7	19,5	29,2
	składowa "prognostyczna" wskaźnika	25,4	-16,0	-12,2	0,1

Aneks

Pogłębione pytania o aktualne zagadnienia gospodarcze oraz wpływ wojny w Ukrainie na koniunkturę – oceny i oczekiwania






Badanie zostało przeprowadzone od 1 do 10 dnia bieżącego miesiąca na próbie jednostek przemysłowych, budowlanych, handlowych i usługowych. Pytania zostały podzielone na dwie sekcje – pytań dotyczących wpływu wojny w Ukrainie na koniunkturę gospodarczą oraz pytań dotyczących rynku pracy. Odpowiedzi na cały dodatkowy blok pytań są udzielane na zasadzie dobrowolności. W poniższej tabeli we wszystkich pytaniach prezentowany jest procent (ważony) odpowiedzi respondentów na dany wariant. Dane zostały zagregowane zgodnie z metodologią agregacji (ważenia) stosowaną standardowo w badaniu koniunktury gospodarczej.

Tablica 2. Pogłębione pytania o aktualne zagadnienia gospodarcze

Pytania	    				
	Przetwórstwo przemysłowe	Budownictwo	Handel hurtowy	Handel detaliczny	Usługi
PYTANIA O WPŁYW WOJNY W UKRAINIE					
1. Negatywne skutki wojny w Ukrainie i jej konsekwencje dla prowadzonej przez Państwa firmę działalności gospodarczej będą w bieżącym miesiącu:					
brak negatywnych skutków	17,3	3,5	23,3	7,8	12,7
nieznaczne	45,5	65,1	62,5	72,7	56,4
poważne	30,5	27,9	7,8	15,6	25,3
zagrożające stabilności firmy	6,7	3,5	6,4	3,9	5,6
suma (brak negatywnych skutków + nieznaczne)	62,8	68,6	85,8	80,5	69,1
suma (poważne + zagrożające stabilności firmy)	37,2	31,4	14,2	19,5	30,9
2. Z zaobserwowanych w ostatnim miesiącu negatywnych skutków wojny w Ukrainie najbardziej do Państwa firmy odnoszą się:					
spadek sprzedaży / spadek przychodów	42,4	10,6	13,3	12,2	34,4
wzrost kosztów	66,4	92,6	73,5	82,6	69,9
zakłócenie w łańcuchu dostaw	59,1	52,9	43,0	29,6	16,9
duże zaburzenia organizacyjne w funkcjonowaniu przedsiębiorstwa	0,4	3,9	3,2	1,2	22,0
problemy z bieżącym finansowaniem	1,9	12,9	5,5	2,8	12,4
nadmierne zapasy	13,1	7,8	3,2	2,8	0,0
zerwaniu umów ze wschodnimi kontrahentami	17,2	11,7	8,7	1,6	22,0
3. Jeżeli w Państwa firmie są zatrudnieni pracownicy z Ukrainy, to czy w związku z wojną w Ukrainie zaobserwowali Państwo w ubiegłym miesiącu:¹					
odpływ pracowników z Ukrainy	57,8	22,3	24,2	14,2	39,5
nieznaczny	57,8	22,3	24,2	14,2	39,5
poważny	0,0	0,0	0,0	0,0	0,0
napływ pracowników z Ukrainy	53,9	18,8	24,2	14,2	38,6
nieznaczny	52,0	18,8	24,2	14,2	37,8
poważny	1,9	0,0	0,0	0,0	0,8
nie dotyczy	41,8	77,7	75,8	85,8	60,5

¹ Dopuszczalne było równoczesne zaznaczenie po jednej odpowiedzi dla każdego z wariantów („odpływ” i „napływ”), w związku z tym suma wariantów może przekroczyć 100%. Odpowiedź „nie dotyczy” zaznaczana była w przypadku, gdy firma nie zatrudnia pracowników z Ukrainy lub nie zaobserwowała w ubiegłym miesiącu ich „odpływu” czy „napływu”.

Tablica 2. Pogłębione pytania o aktualne zagadnienia gospodarcze (dok.)

Pytania					
	Przetwórstwo przemysłowe	Budownictwo	Handel hurtowy	Handel detaliczny	Usługi
RYNEK PRACY					
4. Czy zamierzają Państwo w najbliższych trzech miesiącach:					
w przypadku pracowników niewykwalifikowanych (relatywnie łatwych do zastąpienia) – w porównaniu z aktualną sytuacją:					
zwiększyć zatrudnienie	16,6	9,9	2,3	1,2	1,7
utrzymać zatrudnienie	69,3	77,9	94,0	85,4	91,0
ograniczyć zatrudnienie	14,1	12,2	3,7	13,4	7,3
w przypadku pracowników wykwalifikowanych (relatywnie trudnych do zastąpienia) – w porównaniu z aktualną sytuacją:					
zwiększyć zatrudnienie	12,7	18,1	6,0	3,9	12,7
utrzymać zatrudnienie	81,5	74,6	94,0	86,5	84,0
ograniczyć zatrudnienie	5,8	7,3	0,0	9,6	3,3
5. Które z poniższych czynników i w jakim stopniu wpłyną na poziom wynagrodzenia pracowników w Państwa firmie w najbliższych trzech miesiącach:					
w istotnym stopniu					
utrzymanie realnej wartości wynagrodzeń (podwyżki inflacyjne)	31,1	57,5	83,3	32,7	70,0
sytuacja finansowa firmy	75,7	52,6	81,9	84,4	44,1
utrzymanie konkurencyjnych płac	33,6	34,5	21,9	53,3	41,4
inne	28,4	15,7	8,4	14,3	9,9
w małym stopniu/brak wpływu					
utrzymanie realnej wartości wynagrodzeń (podwyżki inflacyjne)	49,3	26,3	16,7	62,2	7,3
sytuacja finansowa firmy	23,4	37,8	12,1	9,9	41,7
utrzymanie konkurencyjnych płac	42,0	39,4	72,1	35,9	29,9
inne	31,7	35,7	73,5	73,3	56,6
6. W jakim stopniu Państwa decyzje w zakresie zatrudnienia i wynagrodzeń w najbliższych trzech miesiącach oparte są:					
w istotnym stopniu					
na podstawie bieżących danych	60,4	57,2	100,0	31,5	52,3
na podstawie oczekiwań dotyczących zmian jakie mogą nastąpić w długim okresie (rok)	49,9	32,1	53,5	25,3	47,7
w małym stopniu/brak wpływu					
na podstawie bieżących danych	39,6	42,8	0,0	68,5	47,7
na podstawie oczekiwań dotyczących zmian jakie mogą nastąpić w długim okresie (rok)	49,7	67,9	44,2	73,1	49,2

W przypadku cytowania danych Głównego Urzędu Statystycznego prosimy o zamieszczenie informacji: „Źródło danych GUS”, a w przypadku publikowania obliczeń dokonanych na danych opublikowanych przez GUS prosimy o zamieszczenie informacji: „Opracowanie własne na podstawie danych GUS”.

Opracowanie merytoryczne:
Urząd Statystyczny w Zielonej Górze

Dyrektor Roman Fedak
Tel: 68 322 31 12

Rzeczposzechnianie:
Rzecznik Prasowy Prezesa GUS


Karolina Banaszek
Tel: 695 255 011

Wydział Współpracy z Mediami


Tel: 22 608 38 04


e-mail: obslugaprasowa@stat.gov.pl


 www.stat.gov.pl

 [@GUS_STAT](https://twitter.com/GUS_STAT)

 [@GlownyUrzadStatystyczny](https://www.facebook.com/GlownyUrzadStatystyczny)

 [gus_stat](https://www.instagram.com/gus_stat)

 [glownyurządstatystycznygus](https://www.youtube.com/glownyurządstatystycznygus)

 [glownyurządstatystyczny](https://www.linkedin.com/company/glownyurządstatystyczny)

Powiązane opracowania

[Koniunktura gospodarcza w przetwórstwie przemysłowym, budownictwie, handlu i usługach](#)

Informacje sygnałne – opinie formułowane przez jednostki z siedzibą w danym województwie dostępne na stronach Urzędów Statystycznych

[Infografika – Koniunktura gospodarcza w Polsce](#)

[Badanie koniunktury gospodarczej – zeszyt metodologiczny](#)

Temat dostępny w bazach danych

[Dziedzinowa Baza Wiedzy Koniunktura Gospodarcza](#)

[Bank Danych Makroekonomicznych \(BDM\)](#)

Ważniejsze pojęcia dostępne w słowniku

[Koniunktura gospodarcza](#)