

Koniunktura gospodarcza, opinie formułowane przez jednostki z siedzibą w województwie POMORSKIM – Kwiecień 2022 r.

Wpływ pandemii COVID-19 i wojny w Ukrainie na koniunkturę – oceny i oczekiwania (Aneks)

29.04.2022 r.

➡ **-1,5**

Wskaźnik ogólnego klimatu koniunktury gospodarczej w przetwórstwie przemysłowym

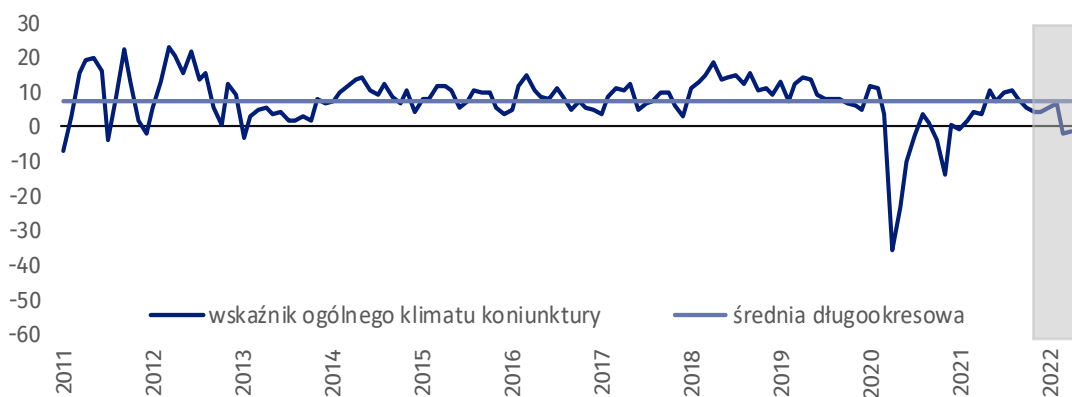
W większości badanych obszarów przedsiębiorcy w kwietniu oceniają koniunkturę negatywnie. Najbardziej pesymistyczne oceny formułowane są przez prowadzących działalność w zakresie transportu i gospodarki magazynowej, natomiast najbardziej pozytywne – przez firmy z sekcji informacja i komunikacja.

Do badania za bieżący miesiąc – odpowiedzi udzielane w okresie od 1 do 10 dnia bm. – dołączono moduł pytań diagnozujący wpływ pandemii COVID-19 oraz wojny w Ukrainie na koniunkturę gospodarczą (wyniki w Aneksie).

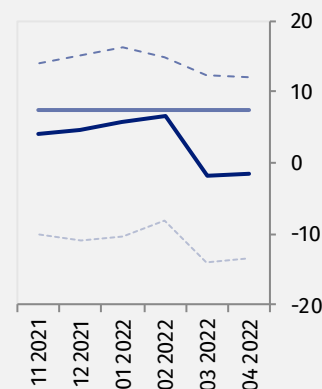
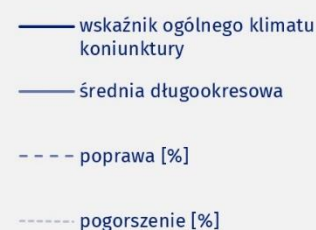


Przetwórstwo przemysłowe (wykres 1)

Wskaźnik ogólnego klimatu koniunktury kształtuje się na poziomie minus 1,5, tj. podobnym jak przed miesiącem (minus 1,7), ale niższym niż w kwietniu 2021 r.



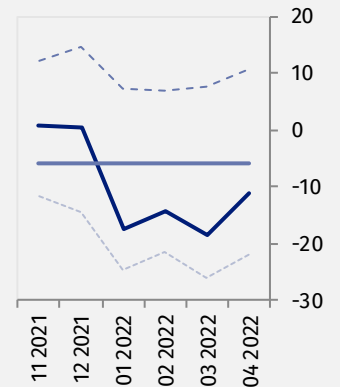
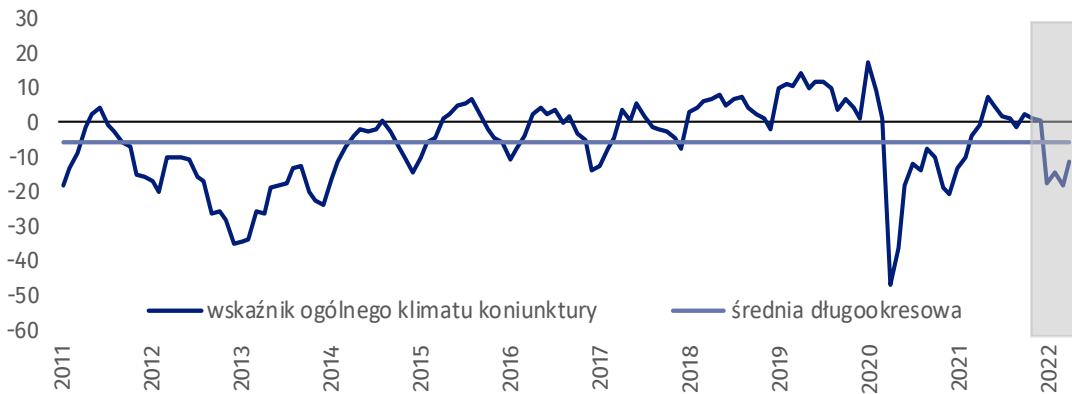
Wskaźnik ogólnego klimatu koniunktury i jego składowe w ostatnich sześciu miesiącach





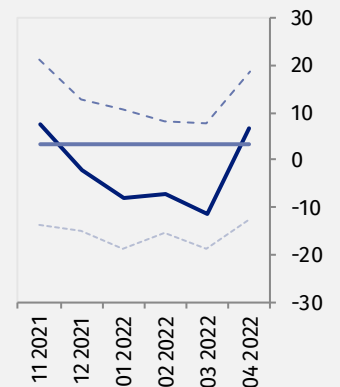
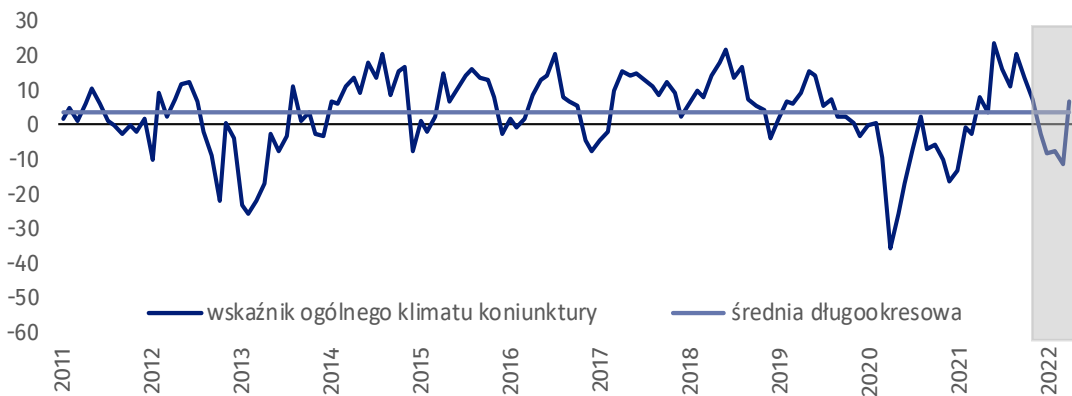
Budownictwo (wykres 2)

W kwietniu wskaźnik ogólnego klimatu koniunktury kształtuje się na poziomie minus 11,2, tj. wyższym niż w marcu (minus 18,4), ale niższym niż w kwietniu ubiegłego roku.



Handel hurtowy (wykres 3)

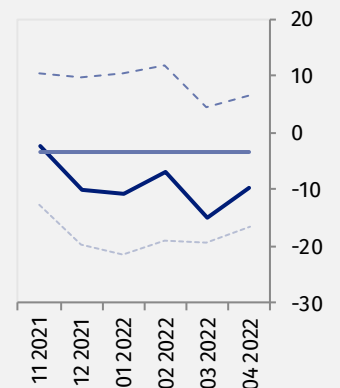
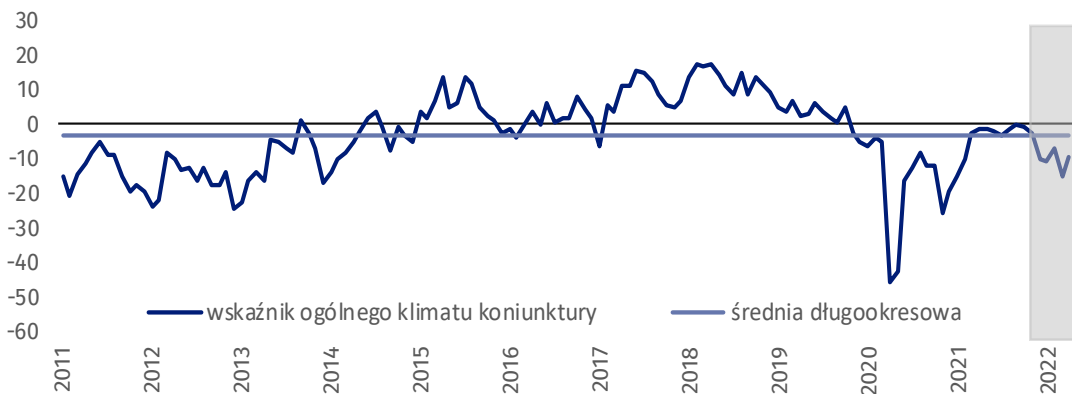
W kwietniu wskaźnik ogólnego klimatu koniunktury kształtuje się na poziomie plus 6,6, tj. wyższym niż przed miesiącem (minus 11,3), ale niższym niż w analogicznym okresie poprzedniego roku.



Handel detaliczny (wykres 4)



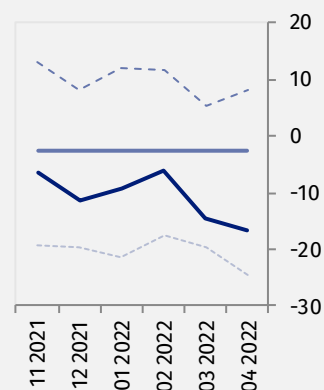
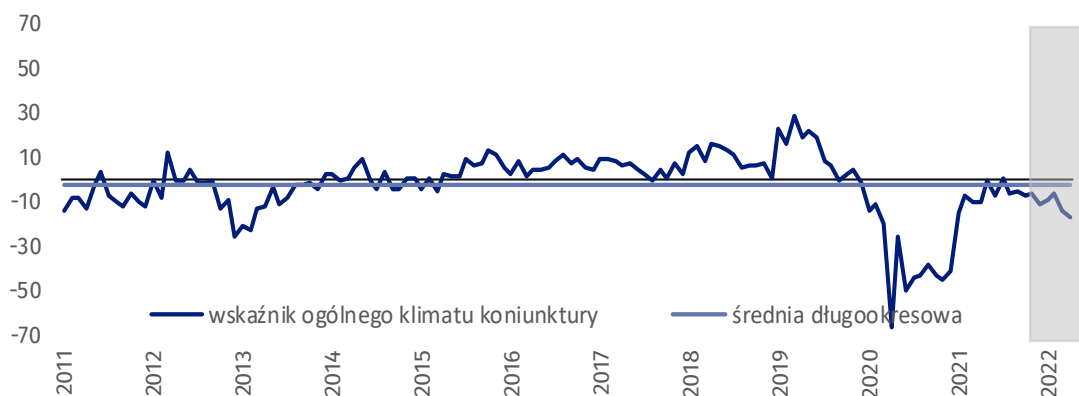
W bieżącym miesiącu wskaźnik ogólnego klimatu koniunktury kształtuje się na poziomie minus 9,7, tj. wyższym niż w marcu (minus 14,9), ale niższym niż w kwietniu 2021 r.





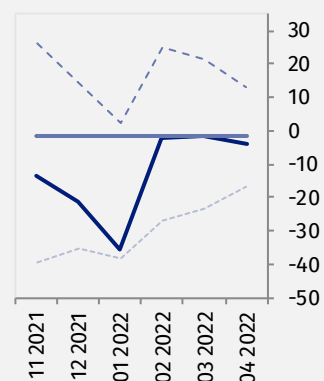
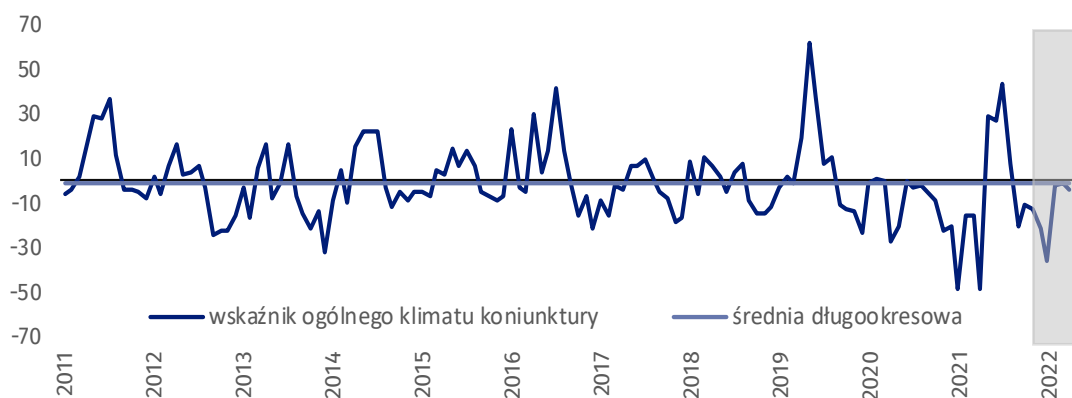
Transport i gospodarka magazynowa (wykres 5)

W kwietniu wskaźnik ogólnego klimatu koniunktury kształtuje się na poziomie minus 16,8, tj. niższym niż przed miesiącem (minus 14,4) oraz niższym niż w kwietniu ubiegłego roku.



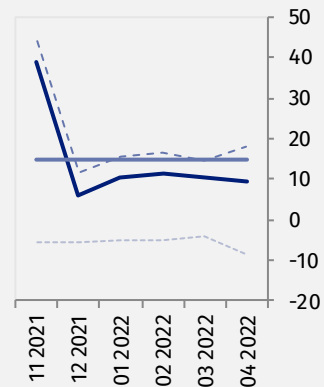
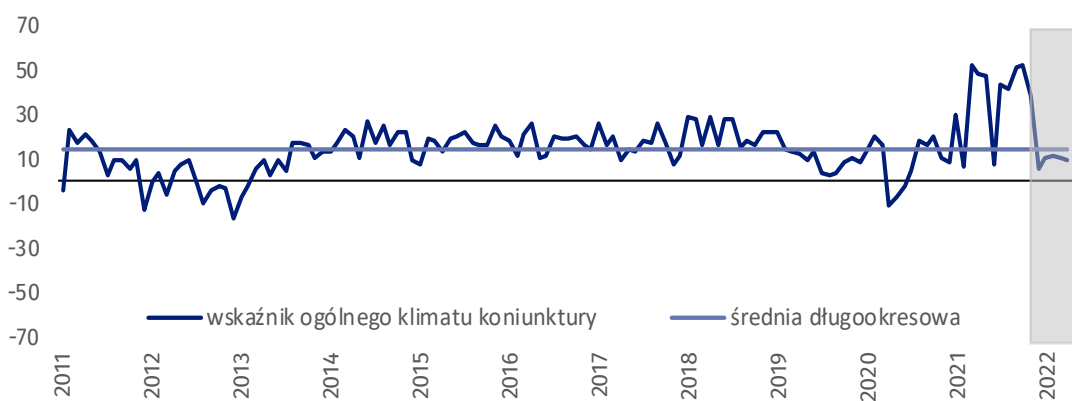
Zakwaterowanie i gastronomia (wykres 6)

W bieżącym miesiącu wskaźnik ogólnego klimatu koniunktury kształtuje się na poziomie minus 4,0, tj. niższym niż w marcu (minus 1,6), ale wyższym niż w kwietniu ostatnich dwóch lat.



Informacja i komunikacja (wykres 7)

Wskaźnik ogólnego klimatu koniunktury kształtuje się na poziomie plus 9,4, tj. podobnym jak w marcu (plus 10,6), ale niższym niż w analogicznym okresie poprzedniego roku.



Tablica 1. Wskaźniki ogólnego klimatu koniunktury według rodzaju działalności






WYSZCZEGÓLNIENIE		Analogiczny miesiąc ubiegłego roku	Ubiegły miesiąc	Bieżący miesiąc	Średnia długookresowa
Przetwórstwo przemysłowe 	wskaźnik ogólnego klimatu koniunktury	3,5	-1,7	-1,5	7,6
	składowa "diagnostyczna" wskaźnika	3,3	4,2	7,9	8,8
	składowa "prognostyczna" wskaźnika	3,6	-7,5	-10,9	6,3
Budownictwo 	wskaźnik ogólnego klimatu koniunktury	-0,5	-18,4	-11,2	-5,9
	składowa "diagnostyczna" wskaźnika	-4,8	-12,1	-6,9	-8,6
	składowa "prognostyczna" wskaźnika	3,9	-24,7	-15,4	-3,2
Handel hurtowy 	wskaźnik ogólnego klimatu koniunktury	8,3	-11,3	6,6	3,5
	składowa "diagnostyczna" wskaźnika	13,4	3,4	13,5	7,4
	składowa "prognostyczna" wskaźnika	3,2	-26,0	-0,3	-0,4
Handel detaliczny 	wskaźnik ogólnego klimatu koniunktury	-1,3	-14,9	-9,7	-3,3
	składowa "diagnostyczna" wskaźnika	-3,9	-6,7	-5,6	-2,7
	składowa "prognostyczna" wskaźnika	1,4	-23,1	-13,8	-3,9
Transport i gospodarka magazynowa 	wskaźnik ogólnego klimatu koniunktury	-10,6	-14,4	-16,8	-2,8
	składowa "diagnostyczna" wskaźnika	-1,4	-7,3	-8,9	-2,6
	składowa "prognostyczna" wskaźnika	-19,7	-21,5	-24,6	-2,9
Zakwaterowanie i gastronomia 	wskaźnik ogólnego klimatu koniunktury	-49,0	-1,6	-4,0	-1,3
	składowa "diagnostyczna" wskaźnika	-47,0	-20,8	-21,1	0,1
	składowa "prognostyczna" wskaźnika	-50,9	17,7	13,1	-2,6
Informacja i komunikacja 	wskaźnik ogólnego klimatu koniunktury	48,4	10,6	9,4	14,9
	składowa "diagnostyczna" wskaźnika	57,2	26,2	30,1	29,3
	składowa "prognostyczna" wskaźnika	39,6	-5,0	-11,3	0,5

Aneks






Wpływ pandemii COVID-19 i wojny w Ukrainie na koniunkturę – oceny i oczekiwania

Badanie zostało przeprowadzone od 1 do 10 dnia bieżącego miesiąca na próbie jednostek przemysłowych, budowlanych, handlowych i usługowych. Do funkcjonującego od kwietnia 2020 r. bloku pytań dotyczącego wpływu pandemii COVID-19 na koniunkturę, w kwietniu 2022 r. zostały dodane pytania odnoszące się do konsekwencji wojny w Ukrainie. Nowy zbiór pytań został podzielony na trzy sekcje – pytań „ogólnych” (dotyczących zarówno wpływu pandemii COVID-19, jak i wojny na Ukrainie), pytań odnoszących się do wpływu pandemii COVID-19 oraz pytań dotyczących wpływu wojny na Ukrainie na koniunkturę gospodarczą. Odpowiedzi na cały dodatkowy blok pytań są udzielane na zasadzie dobrowolności. W poniższej tabeli prezentowany jest procent odpowiedzi respondentów na dany wariant pytania. Dane zostały zagregowane zgodnie z metodologią agregacji (ważenia) stosowaną standardowo w badaniu koniunktury gospodarczej.

Tablica 2. Wyniki badania dot. wpływu pandemii COVID-19 i wojny w Ukrainie na koniunkturę

Pytania	    				
	Przetwórstwo przemysłowe	Budownictwo	Handel hurtowy	Handel detaliczny	Usługi
PYTANIA „OGÓLNE”					
1. Jeżeli aktualna sytuacja wynikająca z pandemii COVID-19 i wojny w Ukrainie utrzymałaby się przez dłuższy czas, ile miesięcy Państwa przedsiębiorstwo byłoby w stanie przetrwać?					
mniej niż 1 miesiąc	2,4	1,0	0,0	3,4	0,8
około 1 miesiąca	0,8	0,0	6,0	0,0	0,8
2 - 3 miesiące	28,1	30,9	21,0	11,7	1,7
4 - 6 miesięcy	17,4	12,4	0,0	14,8	23,8
powyżej 6 miesięcy	51,3	55,7	73,0	70,1	72,9
2. Jakie są aktualne przewidywania, co do poziomu inwestycji Państwa firmy w 2022 r. w odniesieniu do inwestycji zrealizowanych w 2021 r.:					
spadek poziomu inwestycji	41,9	32,5	27,3	15,1	26,9
nieznaczny	30,2	10,6	7,1	11,7	18,6
poważny	11,7	21,9	20,2	3,4	8,3
utrzymanie poziomu inwestycji	31,2	55,9	61,9	79,8	54,0
wzrost poziomu inwestycji	26,9	11,6	10,8	5,1	19,1
nieznaczny	15,8	11,6	8,3	5,1	3,9
poważny	11,1	0,0	2,5	0,0	15,2
PYTANIA O WPŁYW PANDEMII COVID-19					
3. Negatywne skutki pandemii COVID-19 i jej konsekwencje dla prowadzonej przez Państwa firmę działalności gospodarczej będą w bieżącym miesiącu:					
brak negatywnych skutków	22,3	20,6	25,7	10,1	13,9
nieznaczne	66,8	66,0	64,6	74,6	79,9
poważne	10,9	13,4	2,3	11,9	6,2
zagrożające stabilności firmy	0,0	0,0	7,4	3,4	0,0
suma (brak negatywnych skutków + nieznaczne)	89,1	86,6	90,3	84,7	93,8
suma (poważne + zagrożające stabilności firmy)	10,9	13,4	9,7	15,3	6,2
4. Proszę podać szacunkowo, jaki procent pracowników Państwa firmy (niezależnie od rodzaju umowy: o pracę, cywilnoprawną, pracowników samozatrudnionych, stażystów, agentów itp.) obejmie w bieżącym miesiącu każda z poniższych sytuacji:					
praca zdalna i zbliżone formy pracy	3,6	1,7	20,9	25,9	17,3
nieplanowane nieobecności z tytułu urlopów, opieki nad dziećmi, członkami rodziny	3,3	4,7	3,1	14,1	6,2
brak pracowników z uwagi na kwarantannę lub inne ograniczenia	2,1	4,8	0,4	6,2	3,2

Tablica 2. Wyniki badania dot. wpływu pandemii COVID-19 i wojny w Ukrainie na koniunkturę (dok.)

Pytania					
	Przetwórstwo przemysłowe	Budownictwo	Handel hurtowy	Handel detaliczny	Usługi
PYTANIA O WPŁYW WOJNY W UKRAINIE					
5. Negatywne skutki wojny w Ukrainie i jej konsekwencje dla prowadzonej przez Państwa firmę działalności gospodarczej będą w bieżącym miesiącu:					
brak negatywnych skutków	15,6	15,8	16,3	1,6	20,8
nieznaczne	51,4	44,9	46,1	88,3	56,9
poważne	32,6	32,2	33,9	6,7	22,3
zagrożające stabilności firmy	0,4	7,1	3,7	3,4	0,0
suma (brak negatywnych skutków + nieznaczne)	67,0	60,7	62,4	89,9	77,7
suma (poważne + zagrożające stabilności firmy)	33,0	39,3	37,6	10,1	22,3
6. Z zaobserwowanych w ostatnim miesiącu negatywnych skutków wojny w Ukrainie najbardziej do Państwa firmy odnoszą się:					
spadek sprzedaży – spadek przychodów	25,7	12,2	24,4	23,2	26,5
wzrost kosztów	58,3	86,6	64,0	78,1	67,7
zakończenie w łańcuchu dostaw	50,4	56,3	60,1	23,9	24,4
duże zaburzenia organizacyjne w funkcjonowaniu przedsiębiorstwa	0,0	8,7	5,0	1,8	0,9
problemy z bieżącym finansowaniem	5,4	11,3	0,0	4,9	3,7
nadmierne zapasy	12,0	9,1	2,5	0,0	0,0
zerwanie umów ze wschodnimi kontrahentami	14,2	0,0	7,5	3,4	16,1
7. Jeżeli w Państwa firmie są zatrudnieni pracownicy z Ukrainy, to czy w związku z wojną w Ukrainie zaobserwowali Państwo w ubiegłym miesiącu:¹					
odpływ pracowników z Ukrainy	32,5	26,8	26,5	0,0	21,8
nieznaczny	22,5	19,9	26,5	0,0	21,8
poważny	10,0	6,9	0,0	0,0	0,0
napływ pracowników z Ukrainy	33,0	24,8	26,5	0,0	21,7
nieznaczny	32,6	24,8	26,5	0,0	20,9
poważny	0,4	0,0	0,0	0,0	0,8
nie dotyczy	63,8	69,2	73,5	100,0	76,6

W przypadku cytowania danych Głównego Urzędu Statystycznego prosimy o zamieszczenie informacji: „Źródło danych GUS”, a w przypadku publikowania obliczeń dokonanych na danych opublikowanych przez GUS prosimy o zamieszczenie informacji: „Opracowanie własne na podstawie danych GUS”.

¹ Dopuszczalne było równoczesne zaznaczenie po jednej odpowiedzi dla każdego z wariantów („odpływ” i „napływ”), w związku z tym suma wariantów może przekroczyć 100%. Odpowiedź „nie dotyczy” zaznaczana była w przypadku, gdy firma nie zatrudnia pracowników z Ukrainy lub nie zaobserwowała w ubiegłym miesiącu ich „odpływu” czy „napływu”.

Opracowanie merytoryczne:
Urząd Statystyczny w Zielonej Górze

Dyrektor Roman Fedak
Tel: 68 322 31 12

Rzeczposzechnianie:
Rzecznik Prasowy Prezesa GUS

Karolina Banaszek
Tel: 695 255 011

Wydział Współpracy z Mediami

Tel: 22 608 38 04

e-mail: obslugaprasowa@stat.gov.pl

 www.stat.gov.pl

 [@GUS_STAT](https://twitter.com/GUS_STAT)

 [@GlownyUrzadStatystyczny](https://www.facebook.com/GlownyUrzadStatystyczny)

 [gus_stat](https://www.instagram.com/gus_stat)

 [glownyurządstatystycznygus](https://www.youtube.com/glownyurządstatystycznygus)

 [glownyurządstatystyczny](https://www.linkedin.com/company/glownyurządstatystyczny)

Powiązane opracowania

[Koniunktura gospodarcza w przetwórstwie przemysłowym, budownictwie, handlu i usługach](#)

Informacje sygnałne – opinie formułowane przez jednostki z siedzibą w danym województwie dostępne na stronach Urzędów Statystycznych

[Infografika – Koniunktura gospodarcza w Polsce](#)

[Badanie koniunktury gospodarczej – zeszyt metodologiczny](#)

Temat dostępny w bazach danych

[Dziedzinowa Baza Wiedzy Koniunktura Gospodarcza](#)

[Bank Danych Makroekonomicznych \(BDM\)](#)

Ważniejsze pojęcia dostępne w słowniku

[Koniunktura gospodarcza](#)