

# Koniunktura gospodarcza, opinie formułowane przez jednostki z siedzibą w województwie POMORSKIM – lipiec 2021 r.

## Wpływ pandemii COVID-19 na koniunkturę – oceny i oczekiwania (Aneks)

30.07.2021 r.

Wskaźnik ogólnego klimatu koniunktury i jego składowe w ostatnich sześciu miesiącach

**↑ 10,1**

Wskaźnik ogólnego klimatu koniunktury gospodarczej w przetwórstwie przemysłowym

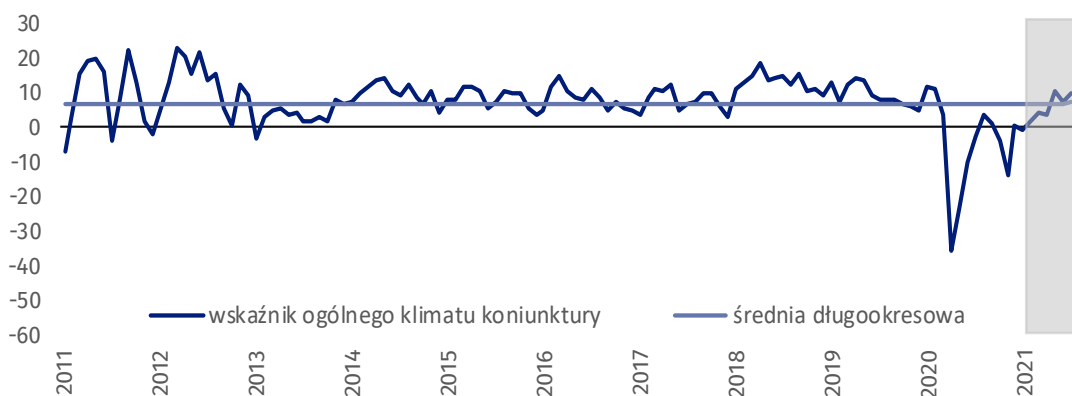
W większości badanych obszarów przedsiębiorcy w lipcu br. oceniają koniunkturę lepiej niż w czerwcu br. Wyjątkiem jest handel hurtowy oraz budownictwo, gdzie oceny spadły oraz handel detaliczny, gdzie oceny są podobne jak przed miesiącem. Składowa „diagnostyczna” poprawiła się w większości obszarów.

Do badania za bieżący miesiąc – odpowiedzi udzielane w okresie od 1 do 10 lipca – dołączono moduł pytań diagnozujący wpływ pandemii COVID-19 na koniunkturę gospodarczą (wyniki w Aneksie).

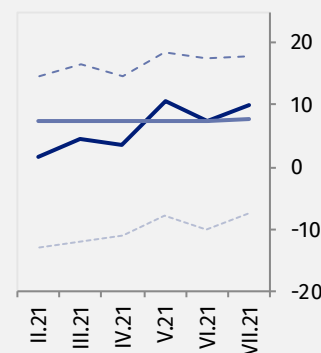


### Przetwórstwo przemysłowe (wykres 1)

Wskaźnik ogólnego klimatu koniunktury kształtuje się na poziomie plus 10,1, tj. wyższym niż przed miesiącem (plus 7,3) oraz wyższym niż w lipcu poprzednich dwóch lat.



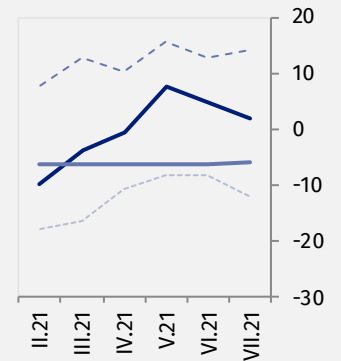
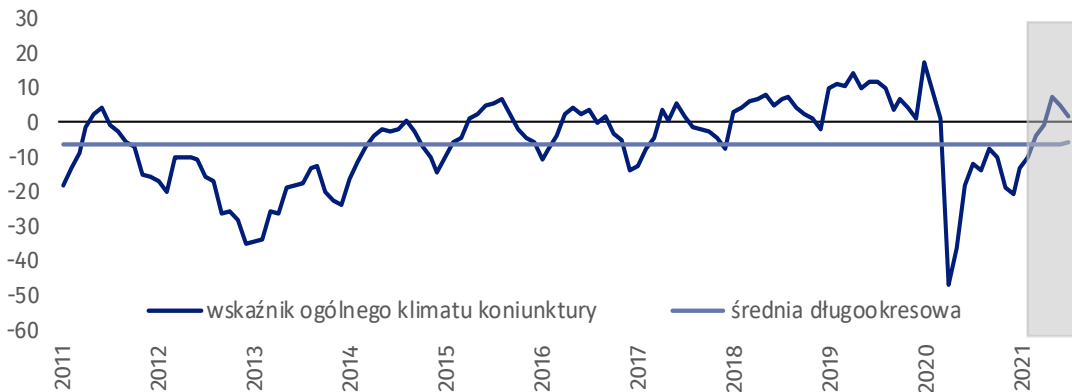
— wskaźnik ogólnego klimatu koniunktury  
— średnia długookresowa  
- - - poprawa [%]  
- - - - pogorszenie [%]





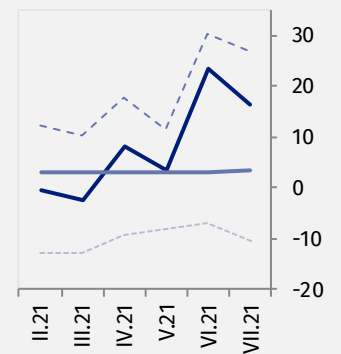
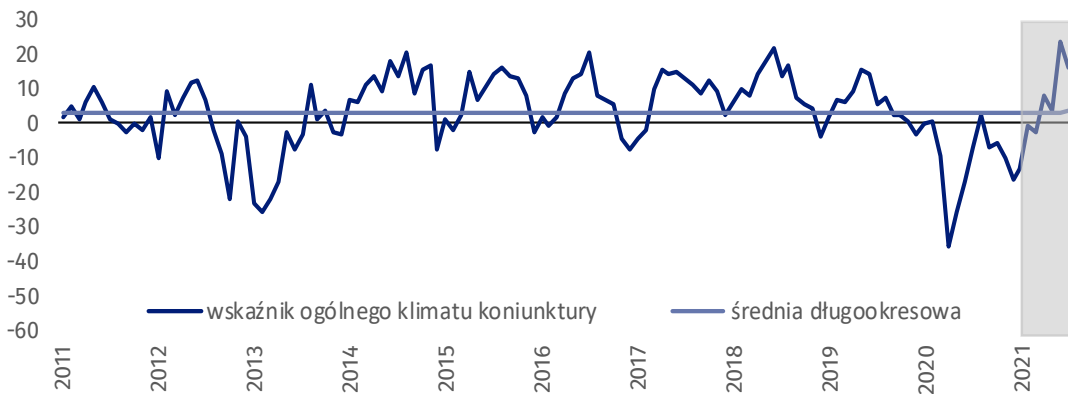
### Budownictwo (wykres 2)

W lipcu br. wskaźnik ogólnego klimatu koniunktury kształtuje się na poziomie plus 2,0, tj. niższym niż w czerwcu br. (plus 4,7), ale wyższym niż w lipcu 2020 r.



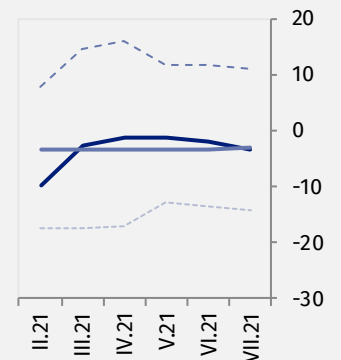
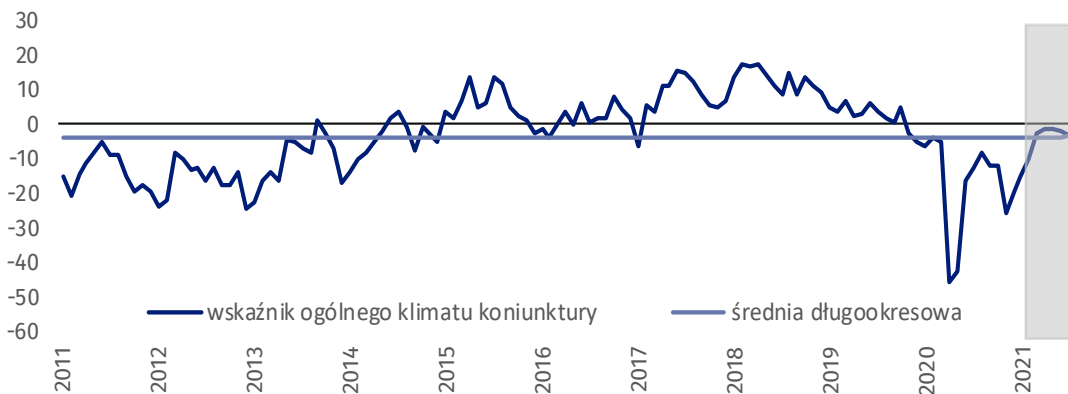
### Handel hurtowy (wykres 3)

W bieżącym miesiącu wskaźnik ogólnego klimatu koniunktury kształtuje się na poziomie plus 16,2, tj. niższym niż przed miesiącem (plus 23,5), ale wyższym niż w lipcu poprzednich czterech lat.



### Handel detaliczny (wykres 4)

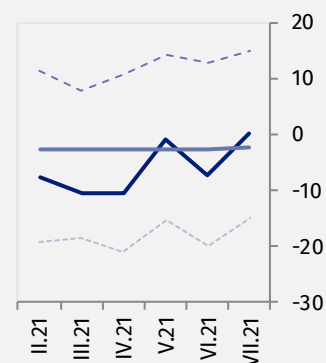
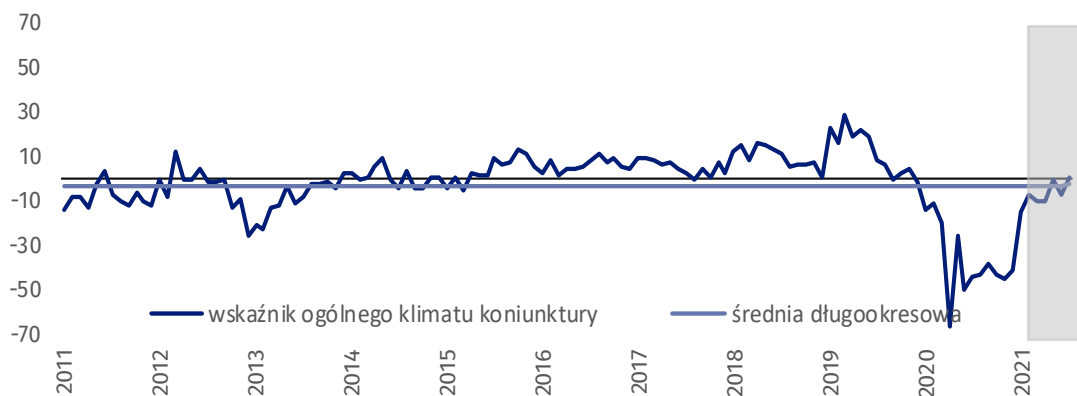
W bieżącym miesiącu wskaźnik ogólnego klimatu koniunktury kształtuje się na poziomie minus 3,3, tj. podobnym jak w czerwcu br. (minus 2,0), ale wyższym niż w lipcu 2020 r.





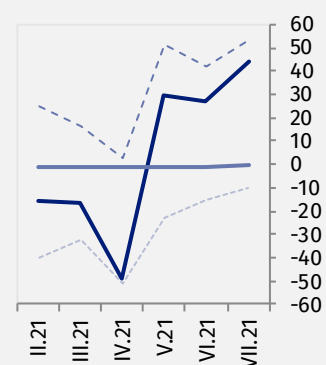
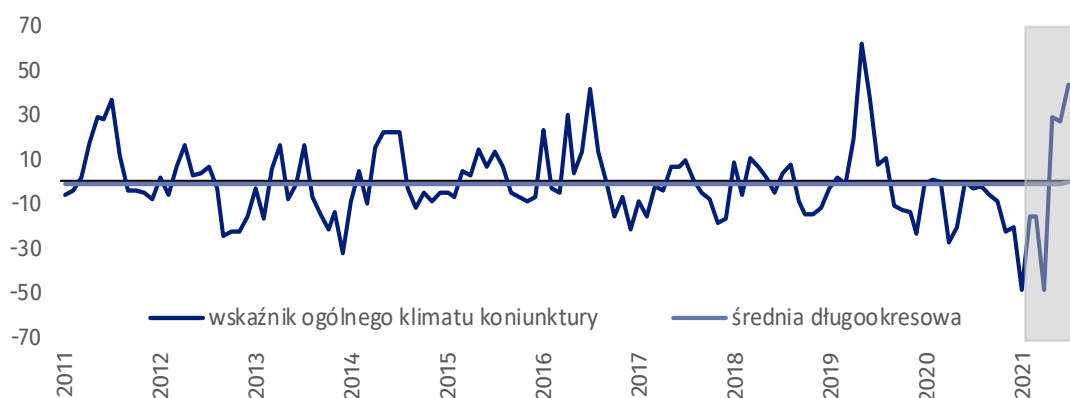
### Transport i gospodarka magazynowa (wykres 5)

W lipcu br. wskaźnik ogólnego klimatu koniunktury kształtuje się na poziomie plus 0,1, tj. wyższym niż przed miesiącem (minus 7,2) oraz wyższym niż w lipcu 2020 r.



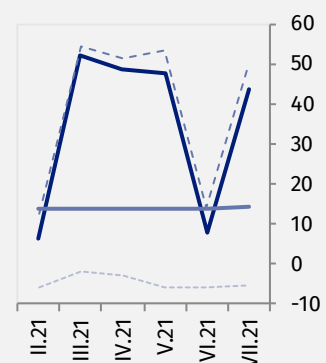
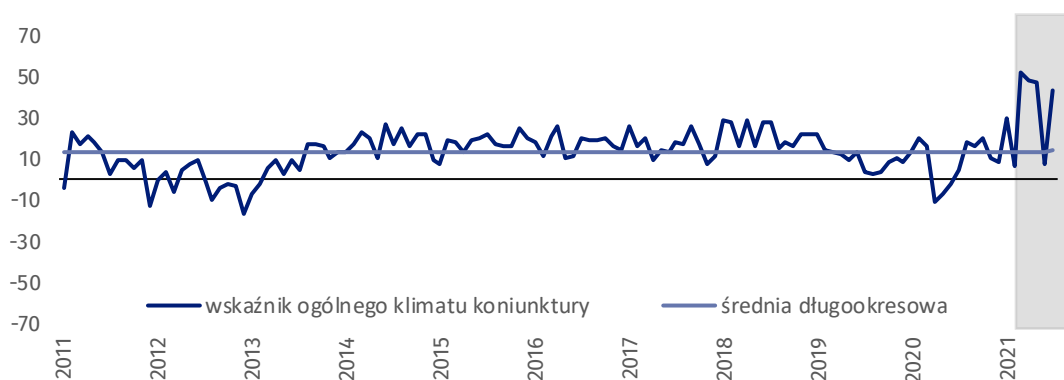
### Zakwaterowanie i gastronomia (wykres 6)

W bieżącym miesiącu wskaźnik ogólnego klimatu koniunktury kształtuje się na poziomie plus 43,7, tj. wyższym niż w czerwcu br. (plus 26,8).



### Informacja i komunikacja (wykres 7)

Wskaźnik ogólnego klimatu koniunktury kształtuje się na poziomie plus 43,6, tj. wyższym niż w czerwcu br. (plus 8,0).



Tablica 1. Wskaźniki ogólnego klimatu koniunktury według rodzaju działalności






WYSZCZEGÓLNIENIE		Analogiczny miesiąc ubiegłego roku	Ubiegły miesiąc	Bieżący miesiąc	Średnia długookresowa
<b>Przetwórstwo przemysłowe</b> 	wskaźnik ogólnego klimatu koniunktury	-2,3	7,3	<b>10,1</b>	7,8
	składowa "diagnostyczna" wskaźnika	-10,6	9,0	<b>8,0</b>	8,8
	składowa "prognostyczna" wskaźnika	6,1	5,6	<b>12,2</b>	6,7
<b>Budownictwo</b> 	wskaźnik ogólnego klimatu koniunktury	-12,2	4,7	<b>2,0</b>	-5,8
	składowa "diagnostyczna" wskaźnika	-14,9	3,8	<b>-0,4</b>	-9,1
	składowa "prognostyczna" wskaźnika	-9,5	5,6	<b>4,3</b>	-2,5
<b>Handel hurtowy</b> 	wskaźnik ogólnego klimatu koniunktury	-6,8	23,5	<b>16,2</b>	3,5
	składowa "diagnostyczna" wskaźnika	-12,1	32,6	<b>34,2</b>	6,5
	składowa "prognostyczna" wskaźnika	-1,4	14,3	<b>-1,9</b>	0,5
<b>Handel detaliczny</b> 	wskaźnik ogólnego klimatu koniunktury	-12,7	-2,0	<b>-3,3</b>	-3,1
	składowa "diagnostyczna" wskaźnika	-15,5	-2,8	<b>-3,8</b>	-3,1
	składowa "prognostyczna" wskaźnika	-9,9	-1,1	<b>-2,7</b>	-3,2
<b>Transport i gospodarka magazynowa</b> 	wskaźnik ogólnego klimatu koniunktury	-44,4	-7,2	<b>0,1</b>	-2,3
	składowa "diagnostyczna" wskaźnika	-44,3	-4,7	<b>-2,5</b>	-2,5
	składowa "prognostyczna" wskaźnika	-44,5	-9,6	<b>2,6</b>	-2,1
<b>Zakwaterowanie i gastronomia</b> 	wskaźnik ogólnego klimatu koniunktury	-2,8	26,8	<b>43,7</b>	-0,6
	składowa "diagnostyczna" wskaźnika	-13,4	-20,2	<b>25,2</b>	-0,3
	składowa "prognostyczna" wskaźnika	7,8	73,7	<b>62,2</b>	-0,9
<b>Informacja i komunikacja</b> 	wskaźnik ogólnego klimatu koniunktury	4,5	8,0	<b>43,6</b>	14,1
	składowa "diagnostyczna" wskaźnika	33,3	22,1	<b>59,1</b>	28,5
	składowa "prognostyczna" wskaźnika	-24,3	-6,1	<b>28,1</b>	-0,3

# Aneks

## Wpływ pandemii COVID-19 na koniunkturę – oceny i oczekiwania

Badanie zostało przeprowadzone w dniach od 1 do 10 lipca 2021 r. na próbie jednostek przemysłowych, budowlanych, handlowych i usługowych. W przeciwieństwie do podstawowego badania koniunktury, odpowiedzi na dodatkowy blok pytań były udzielane na zasadzie dobrowolności. W pytaniach 1, 4 i 5 zaprezentowany jest procent odpowiedzi respondentów na dany wariant, w pytaniach 2, 3 i 6 – średnia z wartości udzielonych odpowiedzi. Dane zostały zagregowane zgodnie z metodologią agregacji (ważenia) stosowaną standardowo w badaniu koniunktury gospodarczej.

Tablica 2. Wyniki badania dot. wpływu pandemii COVID-19 na koniunkturę

Pytania	 Przetwórstwo przemysłowe	 Budownictwo	 Handel hurtowy	 Handel detaliczny	 Usługi
<b>1. Negatywne skutki pandemii koronawirusa i jej konsekwencje dla prowadzonej przez Państwa firmę działalności gospodarczej będą w bieżącym miesiącu:</b>					
nieznaczne	66,5	38,8	84,6	72,5	86,1
poważne	17,3	15,1	9,2	15,4	2,5
zagrożające stabilności firmy	2,9	17,8	3,6	9,6	5,1
brak negatywnych skutków	13,3	28,3	2,6	2,5	6,3
<b>2. Proszę podać szacunkowo, jaki procent pracowników Państwa firmy (niezależnie od rodzaju umowy: o pracę, cywilnoprawną, pracowników samozatrudnionych, stażystów, agentów itp.) obejmie w bieżącym miesiącu każda z poniższych sytuacji:</b>					
praca zdalna i zbliżone formy pracy	11,4	17,6	31,0	2,2	10,6
nieplanowane nieobecności z tytułu urlopów, opieki nad dziećmi, członkami rodziny	4,4	2,3	10,3	2,0	3,0
brak pracowników z uwagi na kwarantannę lub inne ograniczenia	1,8	0,5	0,8	1,3	0,9
<b>3. Jaka będzie w bieżącym miesiącu szacunkowa (w procentach) zmiana zamówień na półprodukty, surowce, towary lub usługi itp. składanych w Państwa firmie przez klientów? Niezależnie od przyczyny zmiany i w porównaniu do sytuacji gdyby nie było pandemii:</b>					
zmiana [%]	-0,1	-12,6	0,3	-2,0	3,6
<b>4. Jeżeli bieżące działania i ograniczenia powzięte w celu zwalczania koronawirusa przez władze państwowe w Polsce (ale także wynikające z działań innych krajów, np. w zakresie ruchu granicznego) funkcjonujące w momencie wypełniania ankiety utrzymywałyby się przez dłuższy czas, ile miesięcy Państwa przedsiębiorstwo byłoby w stanie przetrwać?</b>					
mniej niż 1 miesiąc	10,0	16,5	0,0	0,0	1,2
około 1 miesiąca	8,2	2,8	4,5	4,7	5,1
2 - 3 miesiące	23,4	17,9	17,2	12,7	5,1
4 - 6 miesięcy	17,6	7,0	9,6	9,8	20,6
powyżej 6 miesięcy	40,8	55,8	68,7	72,8	68,0
<b>5. Jakie są Państwa aktualne przewidywania, co do poziomu inwestycji Państwa firmy w 2021 r. w odniesieniu do inwestycji zrealizowanych w 2020 r.?</b>					
spadek poziomu inwestycji	21,3	16,5	4,3	11,2	8,8
utrzymanie poziomu inwestycji	52,7	78,3	94,4	88,8	75,7
wzrost poziomu inwestycji	26,0	5,2	1,3	0,0	15,5
<b>6. Jaka będzie w bieżącym miesiącu, w relacji do poprzedniego miesiąca, szacunkowa (w procentach) zmiana poziomu zatrudnienia w Państwa firmie?</b>					
zmiana [%]	0,0	0,9	-0,2	-0,7	2,4

W przypadku cytowania danych Głównego Urzędu Statystycznego prosimy o zamieszczenie informacji: „Źródło danych GUS”, a w przypadku publikowania obliczeń dokonanych na danych opublikowanych przez GUS prosimy o zamieszczenie informacji: „Opracowanie własne na podstawie danych GUS”.

Opracowanie merytoryczne:  
**Urząd Statystyczny w Zielonej Górze**  
**Dyrektor Roman Fedak**  
Tel: 68 322 31 12

Rozpowszechnianie:  
**Rzecznik Prasowy Prezesa GUS**  
**Karolina Banaszek**  
Tel: 695 255 011

#### **Wydział Współpracy z Mediami**

Tel: 22 608 34 91, 22 608 38 04

**e-mail: [obslugaprasowa@stat.gov.pl](mailto:obslugaprasowa@stat.gov.pl)**



[www.stat.gov.pl](http://www.stat.gov.pl)



[@GUS\\_STAT](https://twitter.com/GUS_STAT)



[@GlownyUrzadStatystyczny](https://www.facebook.com/GlownyUrzadStatystyczny)

#### **Powiązane opracowania**

[Koniunktura gospodarcza w przetwórstwie przemysłowym, budownictwie, handlu i usługach 2000 – 2020](#)

Informacje sygnałne – opinie formułowane przez jednostki z siedzibą w danym województwie dostępne na stronach Urzędów Statystycznych

[Infografika – Koniunktura gospodarcza w Polsce](#)

[Badanie koniunktury gospodarczej – zeszyt metodologiczny](#)

#### **Temat dostępny w bazach danych**

[Dziedzinowa Baza Wiedzy Koniunktura Gospodarcza](#)

[Bank Danych Makroekonomicznych \(BDM\)](#)

#### **Ważniejsze pojęcia dostępne w słowniku**

[Koniunktura gospodarcza](#)



*Niniejszy dokument został sporządzony przy finansowej pomocy Unii Europejskiej. Poglądy w nim prezentowane są poglądami Głównego Urzędu Statystycznego, a zatem nie mogą być w żadnym wypadku uznawane za odzwierciedlenie oficjalnej opinii Komisji Europejskiej.*

